



FUNDACIÓ PRIVADA VALLÈS ORIENTAL

batec

Número 31

“al servei de la persona amb discapacitat intel.lectual”

Memòria Social 2004



Insignia d'or 2005, Sr. Joan Camp (FOTO: Jordi Pey)

el tema

Memòria Social **2 - 46**
FVO 2004

1. MEMÒRIA FUNDACIÓ FVO

- 1.1. Introducció
- 1.2. Balanç Social
- 1.3. Nous projectes

2. CENTRES D'ACTIVITAT

- 2.1. CEE "Montserrat Montero"
- 2.2. Tallers "Xavier Quincoces"
- 2.3. Residència i Centre de dia "VALLDORIOLF"

3. RECURSOS HUMANS

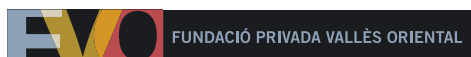
- 3.1. Plantilla de personal
- 3.2. Piràmide d'edats
- 3.3. Promig edat i antiguetats

activitats FVO

Gala Social
 Cicle de Conferències **47**

sumari

Comptem amb la col·laboració de institucions i empreses que col·laboren amb el finançament i difusió de la nostra revista:



fundació@fvo.es
 www.fvo.es

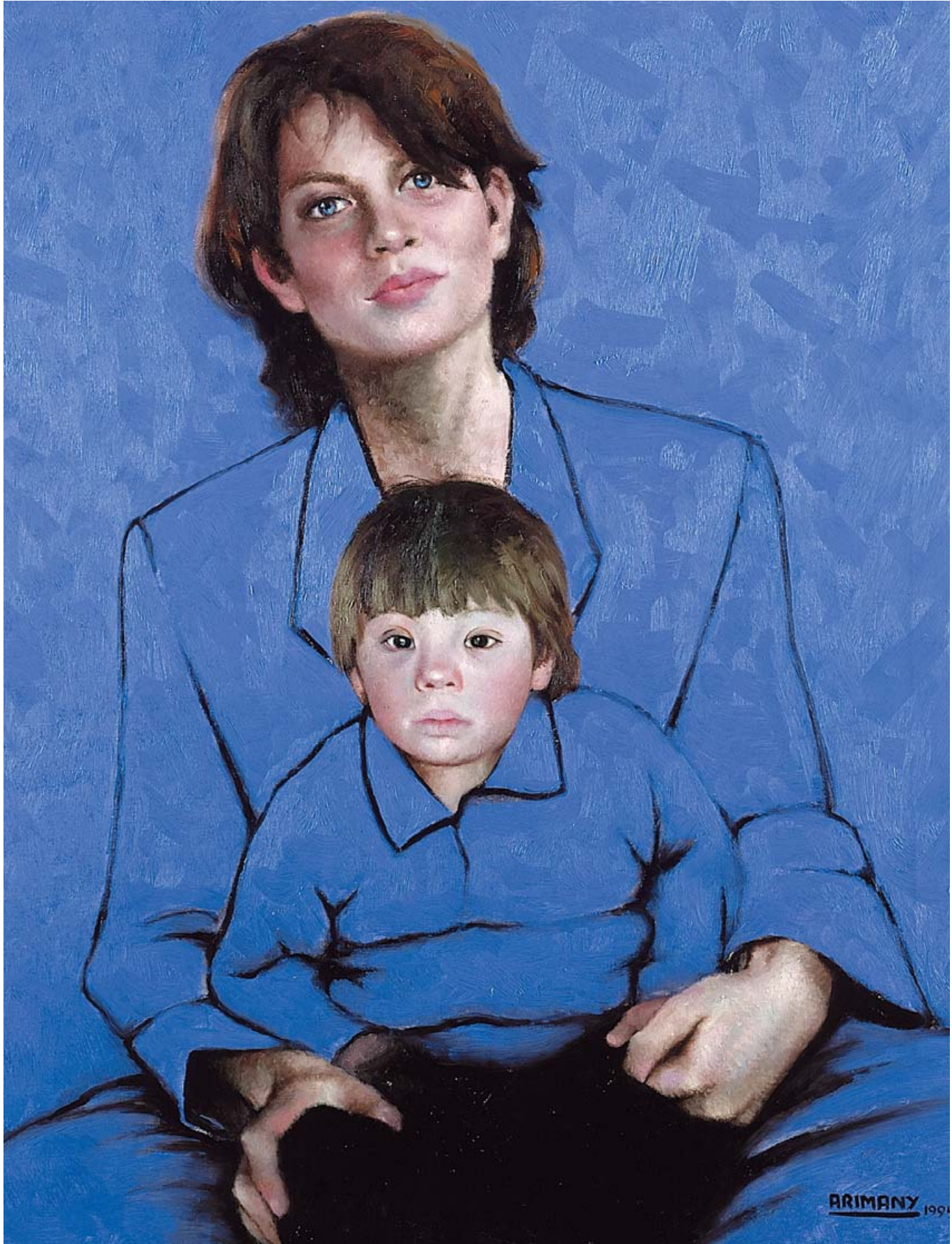
La revista Batec no es fa responsable dels articles que es publiquin.

Segons el que estableix la Llei de Protecció de dades de caràcter personal 15/99 del 13 de desembre (LOPD), li informem que les seves dades han estat incorporades en un fitxer automatitzat, titularitat de la Fundació Privada Vallès Oriental, per tal de rebre trimestralment la nostra revista.

D'acord amb la Llei, vostè té dret a conèixer, oposar-se, cancel·lar o rectificar les dades recopilades en el nostre fitxer, així com adreçar-se per escrit a la Fundació, Crta. Valldoríolf s/n de Granollers, en el cas de que no vulgui rebre la revista.

batec

Director:
 Juan María Monsalve
Consell de redacció:
 Carles Baena - Núria López
 Aurora Luna - Marissol Matamoros
 Alicia Poveda - Silvia Ramada
 Rosa Raurich - Xavier Vidal
 Jordi Pey
Coordinació:
 Marissol Matamoros
Impressió: gràfic (Granollers)
Dipòsit Legal: B-28.161-1996



el tema

Memòria Social FVO 2004

1.- MEMÒRIA SOCIAL FVO

1.1.- INTRODUCCIÓ

La identitat de la Fundació Privada Vallès Oriental es manifesta portant a terme les activitats que estableixen els seus estatuts i les desenvolupa dia a dia. Aquest testimoni és el reflex del seu projecte i compromís amb les persones amb discapacitat intel·lectual i les seves famílies. Les persones amb discapacitat intel·lectual són subjectes de dret que han de veure reconeguts i garantits els drets a la màxima autonomia, a la igualtat d'oportunitats i a una vida i una educació de qualitat.

El codi ètic de les fundacions catalanes, que ha elaborat la Coordinadora Catalana de Fundacions en el seu apartat -**principis generals d'actuació**- diu que tota fundació té el deure de treballar amb **eficàcia**, és a dir, complir amb la seva finalitat i **eficiència**, és a dir, utilitzant de la millor manera possible els recursos que disposa. La fundació ha d'actuar amb **professionalitat**: ha de saber i saber fer, autoexigint a tota l'organització un nivell d'actuació i dotant-la dels recursos necessaris.

La fundació ha de ser una organització de **qualitat**: amb un nivell que respongui a la finalitat per la qual va ser creada, de la forma que el seu fundador ha previst i que la societat necessiti. Tota fundació ha de ser fideltat a uns principis i actuar amb **coherència** amb els que l'envolten: beneficiaris, familiars, treballadors, donants. I que la seva gestió ha de ser **transparent**. Les fundacions són organitzacions que es caracteritzen per **manca d'afany de lucre**. La fundació ha de vetllar per la seva continuïtat i viabilitat, cal que aquesta obtingui superàvit, aquest però, no es reparteix en forma de beneficis, ha de ser revertit en la pròpia fundació i ha de ser obtingut èticament.

Aplicant aquests principis, la FVO presenta el Balanç Social de l'any 2004 en format reduït aprofitant la publicació del nostre butlletí informatiu com a mitjà de comunicació. D'altra part, complint un mandat del Patronat, adjuntem el dictamen de l'auditoria de comptes, assumint els



Vista aèria Fundació Privada Vallès Oriental (FOTO: Jordi Pey)

principis generals d'actuació del codi ètic de les fundacions privades catalanes.

La Fundació

La Fundació es constitueix el 2 de novembre de 1992 sota la denominació "FUNDACIÓ PRIVADA VALLÈS ORIENTAL PER A DISMINUÏTS PSÍQUICS" (subjecte a la legislació de la Generalitat de Catalunya).

Té naturalesa permanent i caràcter exclusivament social. Desenvolupa la seva activitat sense cap afany de lucre i d'acord amb el principi de màxim respecte a la voluntat dels fundadors.

Es regirà per la voluntat fundacional i per les normes que en la interpretació i desenvolupament d'aquesta voluntat, i amb caràcter exprés, faci el seu Patronat, segons la Llei de Fundacions 5/2001 del 2 de maig.

El domicili social de la FVO es fixa a Granollers, a la carretera de Valldoríolf, s/n.

La FVO, d'acord amb la legislació vigent, té personalitat jurídica pròpia i plena capacitat d'obrar.

La FVO gaudirà de tots els privilegis processals i dels beneficis fiscals concedits per la legislació vigent en cada moment, en virtut de que la FVO no té cap afany de lucre.

La FVO tindrà una durada il·limitada.

El 8 de juny de 1993, la Conselleria de Justícia de la Generalitat de Catalunya va admetre una resolució, en la qual resol ordenar la inscripció de la Fundació Privada Vallès Oriental per a Disminuïts Psíquics en el registre de fundacions de la Generalitat de Catalunya amb tots els efectes establerts per les lleis, classificant-la com una fundació benèfica de tipus assistencial amb el número 682.

Són fins de la FVO:

La FVO té com a finalitat, el servei a la persona amb discapacitat intel·lectual i a les seves famílies. La seva identitat i el conjunt dels seus valors, es posen de manifest arribant a terme les seves activitats en el desenvolupament del dia a dia.

La promoció i el foment de la prevenció, l'educació, la formació professional, l'activitat laboral, l'esbarjo, l'atenció residencial i assistència sanitària, cultural i social dels discapacitats intel·lectuals en l'àmbit del territori de Catalunya.

Són objectius de la FVO:

Impulsar, fomentar, crear i administrar tota mena de centres, serveis i activitats destinades a l'atenció i a la promoció dels drets de les persones amb discapacitat intel·lectual i, en particular, els **Centres**

Especials de Treball, Centres Ocupacionals, Llar - residències, Centres de Profunds, i fer conèixer la dimensió del problema a la comunitat, per tal que les persones afectades se sentin acceptades i disposin de l'ajut i el suport necessaris.

En el Centre Especial de Treball es realitzen tota classe d'activitats industrials, comercials i de serveis, com són, entre d'altres, el servei de conservació i manteniment de zones enjardinades, serveis de neteja per la conservació i manteniment de béns mobles i immobles, servei de bugaderia, administració, cuina i altres.

Són activitats de la FVO:

La finalitat de la Fundació es porta a terme a través dels mitjans legals que es considerin més adients en cada cas, institucions, activitats i serveis dedicats a promoure el benestar individual i la integració social de les persones discapacitades intel·lectualment i, de manera especial, a través de tot el que fa referència a l'atenció d'educació especial, l'atenció a profunds i a persones greument afectades, centres ocupacionals, centres especials de treball, serveis de suport a la integració laboral, servei d'habitatge, atenció residencial, activitats d'esplai i socials.

Al servei de la persona amb discapacitat intel·lectual, la FVO té com a àmbit d'actuació tota Catalunya, malgrat que les seves activitats es desenvolupen a la comarca del Vallès Oriental. Col·labora amb totes aquelles entitats, col·lectius i organismes públics i privats que s'hagin proposat uns objectius semblants i, en general, desenvoluparà qualsevol activitat i gestió que, directa o indirectament, contribueixi al compliment dels seus objectius. Totes les seves activitats són portades a terme amb l'objectiu de difondre la problemàtica del col·lectiu de discapacitat intel·lectual a la societat per tal de sensibilitzar i així poder arribar a aconseguir la seva plena integració.

El Patronat

La representació, el govern i l'administració de la Fundació Privada Vallès Oriental per a Disminuïts Psíquics a títol legal i fundacional correspon al Patronat que, d'entre d'altres exercita totes les funcions pròpies del govern, administració, gestió i conservació i defensa dels béns de la

Fundació, en compliment dels seus fins. El Patronat està format per un equip humà de patrons, amb esperit de servei al càrrec amb diligència d'un administrador lleial i vetlla per les finalitats i els valors de la Fundació.

La competència del Patronat no tindrà més límits que les normes legals en tot el que es relaciona en la interpretació dels estatuts i en la resolució de totes les incidències que es presentin en el funcionament de la Fundació. És l'òrgan que, en última instància, dóna el vist-i-plau a les decisions del Comitè Executiu.

El Patronat de la FVO a 31 de desembre de 2004 està compost per les següents persones:

PRESIDENT: Esteve Marqués i Vila
 VICEPRESIDENT: Jaume Anfruns i Janer
 SECRETARI: Esteve Clopés i Fosch
 TRESORER: Vicenç Vacca i Viaplana

VOCALS: Jaume Anfruns i Font
 Montserrat Camp i Puigdomènech
 Pere Canal i Baliu
 José Luis Criado i Barragán
 Ramón Daví i Navarro
 Jaume Gregori i Torras
 Francesc Llobet i Arnán
 Carme Oña i Vila
 Maria Pérez i Soler
 Mercè Riera i Manté
 Teresa Serra i Beltrán
 Pepita Soler i Gramage

DIRECCIÓ GENERAL: Juan María Monsalve i Fernández

Comitè Executiu

El títol tercer – Administració i Règim de la Fundació dels estatuts de la FVO, a l'article 24. "Constitució i acords", estableix que el Patronat podrà actuar en Comissió Permanent amb un Comitè Executiu integrat pel president, el vice-president, el secretari, el tresorer i tres vocals i que té com a objectiu resoldre assumptes urgents o de pur tràmit. Les funcions del Comitè Executiu corresponen a les pròpies que a títol enunciatiu descriuen els estatuts de la FVO. El Comitè Executiu fa el seguiment de la gestió que porta a terme la direcció general i li delega les funcions pròpies que el president té establertes pels estatuts de la Fundació. Aquest comitè es reuneix periòdicament i de forma regular, una vegada al mes, per debatre qüestions de

la seva competència. El Comitè Executiu a 31 de desembre del 2004 el componen les següents persones:

Sr. Esteve Marqués i Vila	President
Sr. Jaume Anfruns i Janer	Vice-president
Sr. Esteve Clopés i Fosch	Secretari
Sr. Vicenç Vacca i Viaplana	Tresorer
Sr. Jaume Anfruns i Font	Vocal
Sr. Ramón Daví i Navarro	Vocal
Sr. Jaume Gregori i Torras	Vocal

Amb l'objecte de fer més eficaç i operatiu el funcionament del Patronat, l'1 d'octubre de 1993 la junta va aprovar l'estructura de gestió d'aquest amb la composició de tres comissions de treball: **Econòmica, Patrimonial i Social**.

—**Comissió Econòmica**. Té com a finalitat el control i la supervisió dels recursos econòmics i financers de la FVO. Dins les seves funcions, la comissió s'encarrega de l'aprovació del projecte de pressupost elaborat per la direcció general de la FVO, així com fer el seguiment del mateix. Elabora la política financera i estudia tots els projectes que desenvolupi la FVO, des del punt de vista econòmic i financer i proposa al Patronat l'execució dels mateixos, sempre que aquests reuneixin tots els requisits per la seva viabilitat. La comissió està composta per cinc membres del Patronat i la direcció general de la FVO. Està presidida per el president de la FVO, Sr. Esteve Marqués i Vila, segons acord adoptat en sessió ordinària per la junta de Patronat.

—**Comissió Patrimonial**. Té com a missió conservar els béns originaris que integren el patrimoni de la FVO o aquells altres que posteriorment adquireixi, els mitjans permesos en dret i que el Patronat accepti a incrementar el patrimoni fundacional. Dins de les seves funcions hi ha l'estudi, des del punt de vista tècnic, de tots els projectes que desenvolupi la FVO, i proposar al Patronat, si reuneixen els requisits de viabilitat, la seva execució. La comissió està formada per cinc membres del Patronat i la direcció general de la FVO. Presideix la comissió el vice-president de la Fundació Sr. Jaume Anfruns i Janer, segons acord adoptat en sessió ordinària per la junta de Patronat.

—**Comissió Social**. Té com a missió programar i realitzar el projecte social anual de les activitats dirigides a la societat civil,

amb l'objecte de difondre els fins i les activitats de la FVO. Els objectius d'aquesta comissió tenen una finalitat social i de captació de recursos econòmics, per finançar els pressupostos a curt termini de les activitats i centres gestionats per la FVO. Porta a terme diferents activitats que tenen com a objectiu promoure i impulsar la promoció dels drets dels discapacitats intel·lectuals. La Comissió Social està formada per sis membres del Patronat i per la direcció general de la FVO. Presideix la comissió la Sra. Pepita Soler i Gramage segons acord adoptat en sessió ordinària per la junta de Patronat.

1.2.- BALANÇ SOCIAL 2004

El balanç social de la FVO té com a objectiu donar a conèixer a la societat civil el seu compromís amb les persones amb discapacitat intel·lectual i a les seves famílies. Compromís que tots els professionals demostren amb la seva actitud i la seva voluntat de servei. La Fundació ha portat a terme, entre d'altres, activitats d'acord als fins i objectius promoguts per les diferents comissions de treball: Econòmica, Patrimonial i Social, organitzant diferents actes socials, finalitzant les obres de nous serveis, així com l'estudi de nous projectes que afavoreixen la integració laboral i social de les persones amb discapacitat intel·lectual i la seva posterior posada en funcionament. Durant l'any 2004 hem desenvolupat els següents:

Llar-residència per a persones envellides: "Jaume Gregori"

La Llar residència per a persones envellides "Jaume Gregori" és una realitat. Entrarà en funcionament el proper més de gener de l'any 2005. Ja tenim la llicència de primera ocupació, d'apertura i mediambiental i, d'altra banda, ja està inscrita en el Registre d'Entitats, Serveis i Establiments Socials, del departament de Benestar i Família de la Generalitat de Catalunya amb data 25 d'octubre de 2004. La nova llar és un edifici de cinc plantes situat al carrer Camprodon, al barri de la Font Verda de Granollers, en un terreny propietat de la Fundació, de manera que es respecta la integració amb l'entorn com a criteri per mantenir la seva activitat social, al mateix temps que es permet que els usuaris aprofitin aquells recursos adquirits: coneixement del barri, llocs de referència on abans hi anaven autònomament (com per exemple, al forn, a la farmàcia, supermercats, ...) i el manteniment de les seves relacions interpersonals amb els veïns i amics. En la descripció i disseny d'aquesta nova llar s'ha tingut en compte el procés

d'envelliment, malaltia o aspectes incapacitants que s'evidencien en el dia a dia de les llars. El centre té una capacitat per a 10 persones.

Per finançar el projecte el departament de Benestar i Família ha col·laborat amb 156.000 euros, aproximadament un 43,8 % del cost total del projecte. La resta del finançament ha sigut a càrrec de la FVO, amb recursos propis, la venda de patrimoni, l'aportació del patró de la Fundació Sr. Jaume Gregori, i la Fundació "la Caixa". El cost total del projecte va ser de 356.931,87 euros.

Projecte 2004-(Construcció d'una Residència i Centre de Dia per a persones amb discapacitat intel·lectual lleugeres i mitjanes amb trastorns de conducta i/o malaltia mental).

El "Projecte 2004" continua en fase d'estudi per part de l'Institut Català d'Assistència i Serveis Socials. Durant l'any 2004 hem mantingut diferents reunions de treball amb la sots-direcció general d'avaluació i programació i amb la direcció territorial del departament de Benestar i Família. La nostra impressió es que la Conselleria manté l'interés per a portar a terme aquest projecte, que es van iniciar les converses l'any 2002. Recordarem el contingut del projecte.

Es tracta d'un recurs plantejat com a servei residencial i de dia, per aquelles persones que, tot i gaudir d'autonomia en el seu funcionament diari, necessiten una atenció extensa o generalitzada per les dificultats

o limitacions que presenten en la seva convivència, i en general, amb la seva socialització. El projecte s'enmarca dins del procés actual de revisió del model residencial per a persones amb discapacitat intel·lectual, impulsat per l'ICASS, que pretén adequar-lo progressivament als serveis existents per tal que s'adaptin a les diverses realitats i necessitats de les persones discapacitades.

El cert és que aquestes persones, per la complexitat que representa la seva atenció plantegen un repte important, no només per als familiars i professionals, sinó també per a les entitats gestores i l'administració. Però aquestes dificultats no ha de representar una limitació en el moment de donar-los l'oportunitat de participar i contribuir a la vida laboral, a les activitats voluntàries, i a les activitats recreatives, socials i culturals. També tenen dret, amb totes les ajudes que necessitin, a viure amb dignitat per desenvolupar-se com ésser humans i ésser membres de la societat, com més autosuficients millor.

Per posar en pràctica aquesta filosofia, el Centre es plantejarà, com un objectiu primordial, establir programes que permetin que les persones usuàries visquin en un entorn residencial que promogui estils de vida tant normals com sigui possible. Des de la FVO pensem que, per actuar correctament, hem de continuar avançant en el coneixement de les conductes alterades que, com passa en qualsevol persona, podem expressar moltes coses (dolor, disgust, cansament, frustració...) i no, precisament, una patologia psiquiàtrica.



20.01.2005

D'acord amb aquesta filosofia i criteris d'atenció es projecta un edifici de planta baixa, que disposa de solucions arquitectòniques i instal·lacions àmplies –facilitat d'accessos, lavabos, sales polivalents, espai exterior enjardinat, etc.– i que està format per dos mòduls, un corresponent al Centre Residencial, amb trenta places, i l'altre al del Centre de Dia per vint usuaris.

De portar a terme el projecte, el centre és construirà en una finca, propietat de la FVO integrada dins del complex assistencial. Per el finançament del projecte, existia el compromís de la Conselleria de Benestar i Família de participar en un 50% del cost. D'altra part també teníem la possibilitat de que el II PIR (Plan de Inversiones Regionales) que impulsa FEAPS (Federación Española de Atención a Personas con Discapacidad Intelectual) i Fundació ONCE, financés el 35% restant, però segons les ultimes informacions no serà possible dins d'aquest programa. De qualsevol forma tenim el compromís de la Federació APPS per realitzar gestions davant la Fundació ONCE per què col·labori en el finançament del projecte.

Expedient de modificació urbanística de les finques de la FVO.

Tots els Ajuntaments han d'ordenar els seu territori de manera que cada lloc es puguin fer només unes determinades activitats i no s'en puguin fer unes altres.

En el cas de La Roca del Vallès, com en la majoria, l'instrument per a ordenar urbanísticament el territori o Terme Municipal es el Pla General d'Ordenació Urbana. Tots sabem que amb el temps, les necessitats i les circumstàncies canvien, i per tant els Plans Generals també han de canviar per tal d'adaptar-se a les noves realitats. Si el canvi ha de ser important i, per tot el Terme Municipal, s'en diu una Revisió del Pla General, però si es tracta d'un canvi poc significatiu, que afecta

només a un aspecte concret de la normativa o a un àmbit territorial limitat, s'en diu una **Modificació Puntual**.

Pretenem fer una Modificació Puntual que queda limitada, en quant al seu àmbit territorial, a la finca de la Fundació, i en quant a la normativa a l'aclariment d'un punt concret, referit a equipaments sanitari-assistencial, d'abast supramunicipal. Tenir la finca qualificada significarà que es podrà construir una nova residència i centre de dia per a persones discapacitades intel·lectual, trastorns de conducta i/o malaltia mental adequant-la a la legalitat urbanística.

Presentat a l'Ajuntament de La Roca del Vallès l'expedient de tramitació, ens confirmen que el ple de l'Ajuntament, en sessió de data set d'octubre de 2004, ha resolt adoptar l'acord d'aprovació inicial de l'expedient de Modificació Puntual del Pla General d'Ordenació Urbana de La Roca del Vallès dins de l'àmbit del terreny situat en la carretera de Valldoríolf s/n, propietat de la FVO, lloc a on la nostra entitat projecta la construcció d'un nou edifici destinat a ubicar el "Projecte 2004".

VIè Cicle de Conferències FVO

L'any 1992, amb la constitució de la Fundació Privada Vallès Oriental, va néixer una nova etapa per a la nostra institució, enmarcada en uns objectius molt clars d'obertura cap a l'exterior. El cicle de conferències té com a missió fer conèixer el món de la persona amb discapacitat intel·lectual per fomentar la seva plena integració social, a més de potenciar la relació de la Fundació amb la societat civil i molt especialment amb les famílies dels usuaris dels nostres centres, així com els professionals.

El VI è Cicle de conferències celebrat durant l'any 2004 ha girat entorn el procés del dol i la mort, el nou model d'atenció diürna i sobre la qualitat i els criteris d'avaluació en residències de profunds.

La primera de les tres conferències que va tenir lloc el passat dia 15 de juny. El tema escollit era **"el centre ocupacional i el nou model d'atenció diürna"**. La Federació APPS conjuntament amb les entitats federades ha anat elaborant un model de treball que es basa en programes de suport, centrat en un model d'intervenció social i partint de la persona adulta amb capacitat intel·lectual, com a unitat central de l'acció educativa i vetllant per la millora de la seva qualitat de vida,



Conferència Dr. Recasens

plantegem que la millor manera d'aconseguir-ho és donar oportunitats perquè la persona pugui expressar-se, ser entès, en el seu desig i en les seves necessitats. Que participi, trïi i decideixi, en tot allò referent a la seva vida i al màxim de les seves possibilitats. La conferència va córrer a càrrec de la Sra. Amparo Martin García, psicòloga, responsable de qualitat de la Federació APPS.

La segona conferència es va celebrar el passat dia 28 de setembre. Sota el títol de **"Un model per pensar sobre el model de la família i les institucions"**, a càrrec del ponent Dr. Josep M^a Recasens, psiquiatre i psicoterapeuta de grup. En la seva exposició ens va invitar a la reflexió sobre temes tant interessants com la funció de la família en el creixement i maduració dels seus membres. Al fil de les explicacions vam aprendre que la personalitat s'organitza per via del grup i del grup familiar. Va manifestar que des de les famílies i de les institucions es realitzen funcions similars i, ambdues, comparteixin una característica important, la de ser un continent que afavoreix el creixement de les persones que l'integren.

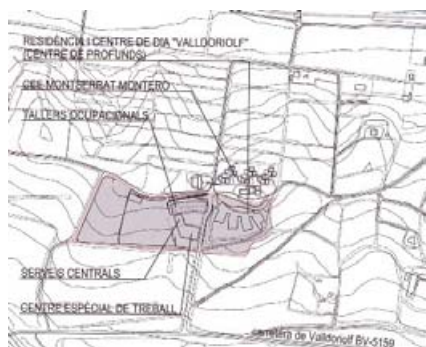
La darrera conferència celebrada el passat dia 23 de novembre, enmarcada dins dels actes del 10è aniversari de la Residència i Centre de Dia "Valldoríolf", amb el tema **"Serveis a persones i famílies, i qualitat de vida"**, el ponent de la mateixa va ser el Sr. Ferran Casas, director de l'Institut de recerca sobre qualitat de vida, de la Universitat de Girona.

Les conferències es van celebrar en el Museu de Granollers, vàrem comptar amb la col·laboració amb l'Ajuntament de Granollers i la Fundació Caixa de Manlleu.

Companyia de Teatre FVO

La companyia de teatre "FVO" va iniciar-se a l'any 2002 i coincidint amb el 10è aniversari de la Fundació. Es va estrenar la primera representació teatral integrada per usuaris/es del centre ocupacional. Aquesta

Modificació puntual del pla d'ordenació.





Col·laboradors de la companyia de teatre "Valldoríolf"

experiència tant gratificant ens ha fet veure la importància i la necessitat de donar-hi continuïtat a aquest projecte que es va engegar amb molt entusiasme a l'any 2002, com a eina pedagògica, a través de la qual treballar molts aspectes propis de la persona adulta amb discapacitat intel·lectual.

L'ús de les tècniques d'expressió i dramàtiques es una eina estimulant i de creixement de la persona. El projecte té diversos objectius que van des de potenciar la creativitat de la persona mitjançant tècniques de teatre, fomentar la improvisació, potenciar la capacitat del treball en equip, aprendre a valorar les diferents aportacions de cadascú, treballar les pautes de comunicació verbal, potenciar la confiança personal, millorar l'autoestima, etc...

El projecte es va valorar positivament per la junta de Patronat i es va aprovar en la reunió el passat 22 de desembre de 2003, constituint la: **Companyia de Teatre FVO**, que comptarà amb assessorament del Sr. Salvador Pardo i la Sra. Olga Pey. La direcció de la Companyia correrà a càrrec del monitor d'atenció directe del Centre Ocupacional, Sr. Anibal Carrasco, i tindrà la col·laboració dels monitors i equip tècnic de l'Àrea Social de Tallers "Xavier Quincoces".

El passat dia 27 de novembre, la Companyia



Companyia de teatre "Valldoríolf"

de Teatre FVO va representar "**Aquilí i la llàntia d'Aladi**" de Lluís Coquard al Centre Cultural de la Fundació "la Caixa", dins dels actes commemoratius del 10è aniversari de posada en marxa de la Residència i Centre de Dia "Valldoríolf". Aquells que varen assistir, emparats per la posada en escena de personatges imaginaris en mans de persones ateses als Tallers "Xavier Quincoces", en el període d'una hora, ens vàrem endinsar en un relat d'il·lusió i fantasia amb el desenllaç

lloances i aplaudiments per part de tots els presents.

10è aniversari de la Residència i Centre de Dia "Valldoríolf"

Amb motiu del 10è aniversari de la Residència i Centre de Dia "Valldoríolf", es va configurar un programa d'actes, amb diferents activitats dins del següent programa:

Dijous, 4 de novembre : Acte festiu de germanor amb altres residències

Dimarts 23 de novembre: Dins del VIè Cicle de Conferències, conferència a càrrec del Sr. Ferran Casas, catedràtic de psicologia social i director de l'Institut de Recerca sobre Qualitat de vida de la Universitat de Girona

Divendres, 26 de novembre: Acte central matí: Acte de germanor amb els altres serveis de la FVO. tarda: Acte festiu del 10è aniversari amb la participació de les famílies, presidida per l'Honorable

Consellera de Benestar i Família, Sra. Anna Simó i Castelló.

Dissabte, 27 de novembre: Obra de Teatre a càrrec del grup de teatre de la Companyia FVO. En la sala d'actes de l'auditori de la Fundació "la Caixa".

Actes paral·lels: Exposició fotogràfica 10 anys de la Residència i Centre de Dia "Valldoríolf". Lloc: Dependències de la Residència.

Com a acte central de la commemoració del 10è aniversari, el 26 de novembre durant el matí, es van celebrar diferents activitats esportives i lúdiques, que van tenir lloc en les instal·lacions de la Residència i van comptar amb la participació dels diferents centres de la FVO. En la sessió de tarda amb la presidència de l'Honorable Consellera de Benestar i Família, Sra. Anna Simó i Castelló, es va celebrar l'acte protocolari, en el qual van participar usuaris i les seves famílies, patrons, professionals i autoritats dels municipis de Granollers, La Roca del Vallès i altres, així com destacades personalitats de la societat civil.

Dins del capítol d'intervencions, va intervenir el president de la FVO, Sr. Esteve Marqués i Vila, i en la seva intervenció va referir-se als inicis d'aquest centre, va recordar que en l'any 1988 l'antic Patronat Comarcal de Pares, avui Fundació Privada Vallès Oriental, juntament amb el departament de Benestar Social, van veure la necessitat de signar un conveni per tal de construir una residència per a persones amb discapacitat intel·lectual severa i profunda. Després de diverses negociacions, es van cedir uns terrenys, que eren



Visita Consellera de Benestar i Família de la Generalitat de Catalunya.

de la nostra propietat, perquè el departament pogués construir aquestes instal·lacions. L'any 1994 va celebrar-se l'acte d'inauguració d'aquest centre. Han passat ja, deu anys. Avui es un dia d'alegria, i voldria aprofitar aquesta trobada per agrair a totes aquestes persones que al llarg d'aquests deu anys han col·laborat amb nosaltres, pares, autoritats, estaments oficials, ajuntament de La Roca del Vallès i a la Generalitat de Catalunya, i sobre tot als professionals, gràcies als quals avui estem on estem, tenim un centre com el que tenim i podem ser el que som.

A continuació va intervenir el regidor d'urbanisme de La Roca del Vallès, senyor Miquel Estapé, en representació de l'alcalde, manifestant que el municipi de La Roca del Vallès es un municipi solidari envers als serveis que es donen des de la Fundació i que són el millor exemple de solidaritat amb les persones, de treball envers a les persones més necessitades. Per tot això és un orgull per el municipi de La Roca donar cabuda a una part de les instal·lacions d'aquesta entitat, que dignifica la vida de les persones amb discapacitat intel·lectual i, sobre tot, els ajuda a realitzar-se. Va acabar la seva intervenció encoratjant al Patronat de la Fundació a continuar realitzant aquesta tasca tant valuosa.



Insignia d'or 2004, Molt Honorable Sr. Jordi Pujol

Per finalitzar l'acte, va prendre la paraula, la Consellera de Benestar i Família, Sra. Anna Simó, la qual va destacar el protagonisme dels usuaris i de les seves famílies. Va felicitar per aquest 10è aniversari, a totes les persones que formen part de la Fundació i es va comprometre a continuar donant suport a la Fundació "com la Generalitat va fer en el passat".

Com a cloenda dels actes del 10è aniversari, el 27 de novembre la Companyia de Teatre de la FVO va representar l'obra de teatre "Aquilí i la llantia d'Aladí" en el centre cultural de la Fundació "la Caixa". La sala estava plena a vessar amb les famílies i usuaris dels diferents centres de la Fundació.

Actes Socials

Durant l'any 2004 hem realitzat dos actes socials en els quals hem comptat amb la presència del Molt Honorable senyor Jordi Pujol i l'Honorable senyora Anna Simó Consellera de Benestar i Família.

- Acte de lliurament de la insígnia d'or de la FVO

El dia 22 de juny a la seu de la Fundació es va celebrar l'acte de lliurament de la insígnia d'or de la FVO, fins al moment la màxima distinció que atorga la nostra entitat en reconeixement a una persona que es distingeix per la seva dedicació i col·laboració al projecte social de la Fundació, per la integració social de les persones amb discapacitat intel·lectual. En aquest ocasió, li va ser atorgada al Molt Honorable senyor Jordi Pujol "per la seva extraordinària actuació política en benefici de la integració social i laboral de les persones amb discapacitat intel·lectual i, en relació a la nostra Institució, per tot el seu reconeixement incondicional, per fer viables tots els nostres projectes, per complir amb la finalitat de la promoció i foment al



Parlament de la Consellera de Benestar i Família de la Generalitat de Catalunya.

servei de les persones amb discapacitat intel·lectual de Granollers i la seva comarca".

L'acte protocolari va aplegar a un nombrós públic, a persones ben conegudes de Granollers i comarca i molt relacionades amb el centre, i d'altres representants de la societat civil granollerina...a més de moltes famílies d'alumnes, usuaris i personal de la FVO.

- 10è aniversari de la Residència i Centre de Dia "Valldoríolf"

Amb motiu de la celebració dels 10 anys de la Residència i Centre de Dia "Valldoríolf", celebrat el 26 de novembre, vam comptar amb la presència de l'Honorable Consellera de Benestar i Família de la Generalitat de Catalunya, senyora Anna Simó, que va presidir l'acte central del programa d'actes. En la seva intervenció va destacar el protagonisme dels usuaris i de les seves famílies. Va felicitar a la Fundació per el desè aniversari d'aquest centre i es va comprometre a donar suport a la FVO, com la Generalitat ho havia fet en el passat. La Consellera va concloure la seva intervenció destacant el paper de les famílies dels discapacitats intel·lectuals, tant en el passat, com en el present i en el futur. El suport de les famílies es molt important, va manifestar, van ser elles, les que en els anys 60, van començar a pensar que, ja que dels serveis públics no obtenien resposta, ells havien de començar a donar-les. Moltes entitats varen ser creades per les famílies i ara compten amb el suport de l'Administració.

Comissió Social

La Comissió Social ha continuat desenvolupant les activitats que ve realitzant any darrera any.

- **Campanya Escoles**

La Campanya d'Escoles està dirigida als alumnes de les escoles ordinàries de Granollers i comarca amb la finalitat de donar a conèixer els fins, els objectius i les activitats de la FVO i, més concretament, la nostra difusió com escola d'educació especial. Aquesta campanya té, com a segon objectiu, la recaptació de fons. Aquesta activitat s'ha consolidat com un acte solidari per part de l'alumnes i famílies de les escoles ordinàries, aportant una petita ajuda econòmica per l'adquisició d'un objecte manipulat en els nostres tallers.

- **Gala Social**

La Comissió, ha organitzat la XI Gala Social, que té com a objectiu difondre el projecte social de la FVO a la societat civil en general. És un acte que s'ha consolidat i que els amics de la FVO esperen com un esdeveniment. En aquest acte es fa entrega de l'insígnia d'or de la Fundació a una persona que es distingeix per la seva dedicació al projecte social de la FVO. Aquest any, la concessió de la insígnia d'or tenia com a destinatari el Molt Honorable Sr. Jordi Pujol i Soley, que per raons d'agenda no va poder assistir a la Gala. L'acte de lliurament de l'entrega de la insígnia d'or, es va fer el dia 22 de juny a la Sala d'actes de la FVO.

- **Club d'Amics**

D'entre la resta d'activitats s'ha consolidat el "Club d'Amics" de la FVO, un projecte al qual la Institució donarà un impuls en els propers anys, constituir una comissió de treball, la qual vetllarà per la captació de recursos per al finançament de nous projectes amb el suport dels avantatges que ofereix la Llei 49/2002 del règim fiscal de les entitats sense finalitats lucratives i dels incentius legals al mecenatge, que regula el règim aplicable als Convenis de col·laboració empresarial, en activitats d'interès general.

- **Exposició d'Art**

L'Exposició d'Art és un acte social que es ve desenvolupant des de l'any 1995, com a projecte que tenia com a objectiu crear un fons d'art per ajudar a finançar activitats de la FVO i difondre els fins i les activitats de la nostra Institució en el món de la cultura amb la col·laboració de galeristes de la nostra ciutat i artistes col·laboradors, mitjançant exposicions d'art.

Aquest any 2004 es va celebrar del 15 al 30 d'octubre en la galeria d'art ab d'Antoni Botey en la qual van participar com a col·laboradors del Projecte social de la

Fundació, els pintors Dominique Coffignier i Jordi Sanahuja. En aquesta ocasió el 50% de les vendes s'han cedit a la nostra entitat i a més van aportar cadascú d'ells una obra al fons d'art de la FVO. Amb motiu de la inauguració de l'exposició, el dia 15 d'octubre, l'acte va ser molt concorregut i es va comptar amb la presència del batlle de la ciutat, membres del Patronat i diferents personalitats de la nostra ciutat i comarca.



Exposició d'art dels pintors Dominique Coffignier i Jordi Sanahuja

Convenis de col·laboració amb entitats d'àmbit educatiu i de formació

La FVO, tal i com hem comentat, té com a àmbit d'actuació tota Catalunya, malgrat que les seves activitats es desenvolupen a la comarca del Vallès Oriental. I col·labora amb totes aquelles entitats, col·lectius i organismes públics i privats que s'hagin proposat uns objectius semblants. En l'àmbit de l'educació, la FVO manté convenis de col·laboració amb diferents escoles universitàries i de formació professional per tal que les persones interessades puguin venir a realitzar les pràctiques dels seus estudis a les instal·lacions de la FVO. Actualment tenim signats convenis amb la Universitat Autònoma de Barcelona, la Universitat de Barcelona, la Universitat de Vic, la Universitat Ramon Llull, la Universitat Internacional de Catalunya i el C.E.S. Les Corts, entre d'altres. La majoria dels estudiants estan realitzant els seus estudis en el marc de l'educació especial, fisioteràpia, psicologia, pedagogia i integració social.

Incapacitació i Tutela

La incapacitació judicial és un servei que la FVO presta a les famílies de manera gratuïta i per la importància que té des de el punt de vista de la protecció a la persona amb discapacitat intel·lectual, cal fer esmena que constantment les famílies han sol·licitat aquest servei. Això significa que el treball que s'ha fet sobre aquest tema, donant una informació a les famílies, ha donat el seu fruit, doncs és molt important que cada vegada més estiguem concienciats que la incapacitació judicial és un tràmit legal per protegir aquestes persones.

Durant l'any 2004 s'han pre-sentat 10 expedients d'incapacitació. A més s'ha conti-nuat amb la tasca d'informar a les famílies sobre la conveniència d'aquest

tràmit de la importància de donar aquest pas.

Amb la Sentència d'incapacitació, si viuen els pares de l'incapaç i conviuen amb ell, es decreta la rehabilitació o pròrroga de la pàtria potestat dels pares sobre el seu fill. Sobre aquest punt, els dubtes més freqüents que plantegen les famílies és sobre el tema dels tutors. Que passa en el moment que els pares ja no hi són?, a les famílies se les assessora sobre que cal fer per nomenar tutors, quines són les seves funcions: deures i obligacions, i en supòsit que no hi hagi cap persona o familiar que pugui o vulgui assumir aquestes funcions, se'ls informa sobre l'existència de les entitats tutelars.

Al respecte, en aquest any 2004, dues famílies han iniciat els contactes amb fundacions tutelars per tal de garantir la protecció i la cura del seu fill el dia que ells no hi siguin o que, per circumstàncies de la vida, no puguin assumir la pàtria potestat.

"BATEC", butlletí informatiu FVO

El butlletí informatiu "BATEC" és el canal de comunicació, informació i difusió de la FVO i de les seves activitats desenvolupades per els alumnes, usuaris i els professionals dels centres que gestiona la Fundació. Com a mitjà de comunicació està dirigit a les famílies, professionals, entitats del sector, Administració, empresaris i societat civil. La publicació ha mantingut la seva periodicitat trimestral de 3.000 exemplars.

Del contingut dels quatre números publicats durant l'any 2004 els corresponents als números publicats a l'abril, setembre i desembre, en els sumaris destaquem les activitats desenvolupades en diferents centres que gestiona la FVO, els nous projectes a desenvolupar, els actes socials celebrats durant l'any, articles tècnics d'opinió. Hem entrevistat a diferents

personalitats del nostre àmbit. Hem realitzat reportatges relacionats amb temes d'interès de la Fundació, hem presentat la Companyia de Teatre de la FVO, etc... Pel que fa referència al número publicat en el mes de juny, a partir d'aquest any 2004, recull la memòria social de la Fundació.

Tenim constància des de diferents sectors, tant públics com privats, que el nostre butlletí ha arrelat amb força i s'ha guanyat un nom i l'admiració entre les publicacions d'entitats al servei de les persones amb discapacitat intel·lectual.

Per a fer possible aquest projecte, comptem amb la col·laboració de institucions i empreses que col·laboren amb el finançament i difusió de la nostra revista: "LA CAIXA", BANESTO, CAIXA DE MANLLEU, Mutualitat Ntra. Sra. Del Carme "LA MÚTUA", MUTUAL CYCLOPS, VILA-VILA, S.L. Concessionari Oficial SAAB, M.B. MOTORS – Concessionari Oficial Mercedes Benz, EDIFICACIONS BARÓ, S.L., ANFRUNS PROMOCIONS, KH LLOREDA, IMMOGRA Promotora Immobiliària, FINQUES OLLÉ – Gestió Patrimonial.



Signatura conveni col·laboració amb la Fundació "La Caixa"

Col·laboracions Institucionals
- Fundació "la Caixa" – FVO

La Fundació "la Caixa" va signar un conveni de col·laboració amb la Fundació, en relació a la II Convocatòria en Iniciatives Socials de projectes adreçades a persones afectades de discapacitats psíquiques i malalties mentals de la Fundació "la Caixa". El programa de discapacitat psíquica i malaltia mental s'enmarca dins de l'àmbit dels programes socials de la Fundació "la Caixa" amb la finalitat de potenciar la millora de la qualitat de vida i la integració de persones amb discapacitat. El conveni de col·laboració amb la FVO destinat a l'equipament de les instal·lacions de la Llar-residència "Jaume Gregori" amb una aportació de 25.000 euros es va signar el

dia 17 de novembre, amb el qual la nostra Fundació es compromet a portar a terme el projecte durant el termini previst, a dotar el projecte dels elements necessaris perquè a la Llar-residència porti a terme plenament la seva funció i garantir la gestió adequada per tal d'assegurar el seu correcte funcionament. La vigència del conveni és fins a 31 de desembre de 2005.

- Fundació Caixa de Manlleu

La Fundació Caixa de Manlleu ha concedit un ajut a la FVO per donar suport a diferents activitats: Gala Social i Cicle de Conferències que es realitzen a la Fundació amb l'objectiu de difondre el nostre projecte social. La donació ha ascendit a 6.000 euros. És d'interès de la Secretaria General de la Fundació Caixa de Manlleu continuar en els propers anys col·laborant amb la FVO.

- Mutualitat Nostra Senyora del Carme – "la Mútua"

Enguany, la Mutualitat Nostra Senyora del Carme, "la Mútua" ha concedit a la Fundació la quantitat de 2.000 euros en concepte de col·laboració per al projecte de Gestió de la Qualitat de la nostra Institució. Una vegada més aquesta entitat s'ha mostrat sensible a la tasca que es fa a la FVO. Esperem que en anys futurs puguem continuar gaudint de llur col·laboració.

- Fundació Privada "Adolf Montaña Riera"

La Fundació Privada "Adolf Montaña Riera" ve col·laborant amb la nostra Institució des de l'època del Patronat Comarcal de Pares, avui Fundació Privada Vallès Oriental, amb l'aportació de 7.297,71 euros/any, per cobrir les quotes d'activitats complementàries d'alumnes amb dificultats econòmiques del Centre d'Educació Especial "Montserrat Montero". Aquest any 2004 hem rebut una donació extraordinària de 20.115,55 euros, per cobrir el saldo pendent de cobrament d'anys anteriors, de 51 alumnes de l'escola, que per les seves dificultats econòmiques, no podien abonar les quotes de les activitats complementàries.

- Associació de Pares de Persones amb Discapacitat Intel·lectual de Caldes de Montbui

La Junta directiva de l'Associació va fer aportació de 3.000 euros per ajudar a

finançar l'equipament de la Llar-residència "Jaume Gregori". Aquesta col·laboració té estreta relació en que el patró de la FVO, senyor Jaume Gregori, té la seva residència en la població de Caldes de Montbui i va ser un dels fundadors, sense tenir cap fill afectat per discapacitat.

Renovació de càrrecs de la Junta Directiva del Patronat de la FVO.

En la reunió del 21 de desembre, el ple del Patronat de la FVO es va procedir a la renovació de càrrecs de la Junta Directiva, president, vice-president, secretari i tresorer, segons el que estableix l'article 17 dels estatuts de la FVO per un període de quatre anys. Al no presentar-se cap candidatura a la presidència de la FVO, l'actual president per petició unànime dels membres del Patronat, va acceptar renovar el càrrec amb el suport de les mateixes persones que formaven part de l'actual Junta Directiva. Les persones que han estat reelegides en el seu càrrec són:

- President: Esteve Marquès i Vila
- Vice-president: Jaume Anfruns i Janer
- Secretari: Esteve Clopés i Fosch
- Tresorer: Vicenç Vacca i Viaplana

Modificació Estatuts FVO – Adaptació Llei 49/2002

En la reunió de junta de Patronat celebrada el 22 de novembre de 2004, el ple del Patronat va aprovar la modificació de l'article 35 – Destinació del patrimoni, dels estatuts de la Fundació, per adaptar-la la Llei 49/2002, termini que finalitzava el 23 de desembre de 2004.

La redacció de l'article modificat queda de la següent manera:

Article 35 .- Destinació del patrimoni
L'extinció de la Fundació determina la cessió global de tots els actius i passius la qual han de dur a terme el Patronat i la Comissió Liquidadora o, si s'escau el Protectorat. Aquesta cessió global, un cop determinats l'actiu i el passiu amb l'autorització prèvia del Protectorat, es destinarà a les entitats que estableix l'article 46 de la Llei 5/2001, de 2 de maig, de fundacions, amb preferència a aquelles que mantinguin els centres i serveis de la fundació.

En el cas que no es pugui fer una cessió global caldrà procedir a la liquidació dels actius i els passius i donar a l'haver que en resulti l'aplicació establerta en l'apartat anterior.

Aquesta modificació ha quedat inscrita en el servei de registre i assessorament d'entitats jurídiques de la Direcció General de Dret i Entitats Jurídiques del Departament de la Generalitat de Catalunya, amb data 16/02/05.

Modificació de l'organigrama de la FVO

En la sessió ordinària del 21 de desembre de 2004 entre d'altres acords, el Ple del Patronat va aprovar la modificació de l'organigrama de la FVO, incorporant a l'estructura fundacional de la FVO el departament de Qualitat. Aquesta nova estructura organitzativa té com a objectiu implantar la cultura de la qualitat en tots els centres i serveis que gestiona la Fundació. La cultura de la qualitat és una declaració formal sobre els objectius i principis de la institució.

La política, dels seus inicis, portada a terme per la direcció general de la FVO ha estat implicar a tots els professionals en aquests principis, adequant l'estructura fundacional a mesura que la Institució ampliava la seva cartera de serveis amb la màxima de traslladar a tota l'organització el nostre compromís d'estar "al servei de la persona amb discapacitat intel·lectual" i les seves famílies.

El màxim responsable del departament de Qualitat serà el Cap de Qualitat i Desenvolupament de Projectes, el qual formarà part del Comitè de Direcció de la FVO. La Junta de Patronat, a proposta del director general, va nomenar a la Sra. Marissol Matamoros i Sans (actual directora tècnica dels Tallers "Xavier Quincoces"), per a ocupar aquest càrrec.

Norma ISO 9001:2000

La política d'implantació de la norma ISO 9001:2000, en els nostres mètodes de treball, s'inicia en l'any 2001 amb l'obtenció de la certificació de la gestió de la qualitat, en el Centre Especial de Treball amb el fi de millorar la gestió en l'àrea de la integració laboral de les persones amb discapacitat intel·lectual, buscant la millora continua i la satisfacció dels nostres projectes, amb les expectatives d'ampliar la nostra cartera de clients i consolidar el projecte de Centre Especial de Treball dels Tallers "Xavier Quincoces"

Dins del pla d'actuació 2004/2007 de la FVO, la direcció general, va traslladar als directors dels Tallers "Xavier Quincoces" i Residència i Centre de Dia "Valldoríolf",

l'objectiu d'implantar la norma ISO 9001:2000 com a mètode de treball en els seus respectius centres i la provisió de recursos per assolir l'objectiu. La proposta va ser rebuda com un repte i amb la seva convicció de que els equips tècnics de cada centre s'implicarien en el projecte, ja que tots els processos de treball que es venien desenvolupant tenien com a objectiu la mateixa finalitat i la conversió a la norma ISO 9001:2000, no seria traumàtica si més no, tot el contrari.

Amb aquest esperit de superació, que demostraven els directors tècnics, així com els seus equips de treball, la direcció general es va posar en marxa creant una comissió en la que estaven representats els equips tècnics de cada centre. Es va contractar els serveis de l'empresa d'assessorament extern en gestió de la qualitat, CETEMMSA, que va ser la que ens va ajudar a aconseguir la certificació en el Centre Especial de Treball, àrea de manipulats industrials. La comissió va iniciar els seus treballs l'abril d'aquest any i després de les dues primeres reunions, es va aprovar el calendari de treball. L'objectiu és assolir la certificació de la norma ISO 9001:2000 per la Residència i Centre de Dia "Valldoríolf" i els Tallers "Xavier Quincoces" l'any 2005 i per els Serveis Centrals de la FVO l'any 2006.

1.3.- NOUS PROJECTES

- Per l'any 2005 tenim previst iniciar l'estudi de necessitats per a portar a terme la segona fase de reforma interior de l'edifici destinat a Centre Ocupacional. L'any 2001 es van realitzar les obres de rehabilitació, distribució interna i adequació dels espais de l'edifici a on s'ubica el Servei de Teràpia d'Ocupacional - STO -. Aquesta segona fase té com a objectiu continuar l'adequació d'espais i la rehabilitació de la zona de l'edifici a on està ubicat el Servei d'Ocupació a l'Inserció - SOI - i la reestructuració i millora dels espais externs, zona d'activitat i lleure. Aquest projecte té connexió amb la construcció de la Residència i Centre de Dia per a persones amb trastorns de conducta i/o malaltia mental, ja que els dos edificis estaran connectats per la infraestructura del nou edifici.

- Continuarem desenvolupant el "Projecte 2004", construcció d'una Residència i Centre de Dia per a persones amb trastorns de conducta i/o malaltia mental i donarem continuïtat a l'expedient de modificació de

qualificació urbanística de la finca a on es construirà aquest nou centre. Així mateix continuarem les negociacions amb l'ICASS i el departament de Benestar i Família. Esperem que el pròxim any es confirmi la seva aprovació definitiva.

- La Comissió Patrimonial realitzarà un estudi del mercat immobiliari per l'adquisició d'equipament per al desenvolupament de nous projectes i així cobrir la demanda del Servei d'Habitatge, per a persones amb discapacitat intel·lectual.

- Un projecte que venim estudiant des de la Fundació, fa anys i, que no s'ha prioritzat des de l'ICASS es la construcció d'un "Centre de Dia" per persones amb discapacitat intel·lectual. En la nostra comarca la demanda d'aquest tipus de recurs, reclama desenvolupar el projecte. Per el Servei d'Atenció a les Persones del departament de Benestar i Família, és prioritari el projecte sobre d'altres. La nostra opinió coincideix amb la d'ells, no hem d'oblidar que la FVO gestiona una Escola d'Educació Especial (160 alumnes matriculats) que any rera any, una vegada l'alumne finalitza la seva etapa escolar sol·liciten places en un Centre de Dia, prèvia valoració de l'EVO (equip de valoració i orientació psicopedagògica). La manca de places és evident i això té diferents conseqüències. Per una banda les persones amb valoració de Centre de Dia que assisteixen a centres de fora de la seva comarca, s'enfronten diàriament a un desplaçament considerable a més de la lògica desubicació.

També cal tenir en compte la inquietud de les famílies que al davant la por de no tenir plaça de Centre de Dia per al seu fill/a, insisteixen a l'equip de valoració professional (EVO) per a que valori a la persona afectada com usuari/a de Centre Ocupacional. Cal remarcar la importància d'aquest fet, doncs aquesta situació genera un desajust entre el que la persona necessita i allò que el centre pot oferir. Lluny de trobar tranquil·litat en aquesta opció, les famílies són senten insatisfetes i queixoses. Tot això mostra la urgència de places de Centre de Dia en la nostra comarca. La FVO està a disposició del l'ICASS per col·laborar en el projecte. És imprescindible que la persona afectada i la seva família rebi la atenció adequada per a que la seva rehabilitació sigui possible.



Gabinet Tècnic d'Auditoria i Consultoria, s.a.

Balmes 89-91, 2n. 4a.
Tel. 933199622 – Fax 933101739
08008 Barcelona

Julián Hernández, 8, 1è. A
Tel. 913882180 – Fax 917599612
28043 Madrid

Barcelona, 3, 2n. 1a.
Tel. 972201959 – Fax 972220920
17001 Girona

I - INFORME D'AUDITORIA DELS COMPTES ANUALS

Al Patronat de la **FUNDACIÓ PRIVADA VALLÈS
ORIENTAL PER A DISMINUÏTS PSÍQUICS
GRANOLLERS**

Senyors,

- 1 - Hem auditat els comptes anuals de la **FUNDACIÓ PRIVADA VALLÈS ORIENTAL PER A DISMINUÏTS PSÍQUICS** que comprenen el balanç de situació a 31 de desembre de 2004, el compte de resultats i la memòria corresponents a l'exercici anual acabat en la data esmentada, la formulació dels quals és responsabilitat del Patronat de la **FUNDACIÓ**. La nostra responsabilitat és expressar una opinió sobre els esmentats comptes anuals considerats en el seu conjunt, basada en el treball realitzat d'acord amb les normes d'auditoria generalment acceptades que requereixen l'examen, mitjançant la realització de proves selectives, de l'evidència justificativa dels comptes anuals i l'avaluació de la seva presentació, dels principis comptables aplicats i de les estimacions realitzades.
- 2 - A efectes comparatius, amb cadascuna de les partides del balanç de situació, del compte de resultats i del quadre de finançament, es presenten també les corresponents a l'exercici anterior. La nostra opinió es refereix exclusivament als comptes anuals de l'exercici 2004. Amb data 12 de maig de 2004 vàrem emetre el nostre informe d'auditoria sobre els comptes anuals de l'exercici acabat el 31 de desembre de 2003, en el qual expressàrem una opinió favorable.
- 3 - En la nostra opinió, els comptes anuals abans esmentats expressen, en tots els aspectes significatius, la imatge fidel del patrimoni i de la situació financera de la **FUNDACIÓ PRIVADA VALLÈS ORIENTAL PER A DISMINUÏTS PSÍQUICS** al 31 de desembre de 2004, dels resultats de les seves operacions i dels recursos obtinguts i aplicats durant l'exercici anual acabat en la data esmentada, i contenen la informació necessària i suficient per a la seva interpretació i comprensió adequades, de conformitat amb principis i normes comptables generalment acceptats, que mantenen uniformitat amb els aplicats l'exercici anterior.

Barcelona, 4 de maig de 2005

GABINET TÈCNIC
D'AUDITORIA I CONSULTORIA, S.A.


Enric Ribas i Miràngels
Soci – Auditor de Comptes



Membre exercent:

GABINETE TÉCNICO DE
AUDITORIA Y CONSULTORIA, S.A.

Any 2005 Núm. CC005218

CÒPIA GRATUÏTA

.....
Aquest informe està subjecte a
la taxa aplicable establerta a la
Llei 44/2002 de 22 de novembre.
.....

2.1- CEE MONTSERRAT MONTERO CURS 2004-05

2.1.1- INTRODUCCIÓ

Enguany ha estat un curs ple de reptes per tots i cadascun de nosaltres, donat que hem començat amb un increment d'alumnes important i, no obstant això, amb els mateixos recursos humans que l'anterior, amb tot el que això ens ha comportat tant a nivell organitzatiu, com d'ensenyament - aprenentatge. Començat el curs, amb totes les estratègies desenvolupades i una organització molt complexa, i trobant-nos en ple funcionament, aquesta situació va quedar una mica suavitzada pel fet que el Departament d'Educació ens va concedir una petita part dels recursos sol·licitats.

Malgrat això, ens agrada poder dir que amb un ritme diferent i amb un cert desgast per part de l'equip docent s'ha pogut tirar el curs endavant i, fins i tot, podem destacar diferents esdeveniments de caràcter substancial que contribueixen a fer evolucionar la nostra escola.

A hores d'ara, gosem dir que a nivell global, acabem l'elaboració del Projecte curricular de centre de les etapes d'educació infantil i primària. Diem globalment ja que, ens mancarà debatre diferents aspectes que s'han elaborat en petit equip i caldrà consensuar tot el document. És un document que hem elaborat tot l'equip docent durant molt temps -donada la seva envergadura-, amb la confiança que sigui un instrument útil i eficaç per a la nostra tasca educativa. Les directrius generals d'aquest, estan emmarcades pel projecte educatiu de centre el qual, tenim pendent de la seva aprovació pel Consell Escolar; desitgem que enguany això es resolgui amb el consens de tots.

També cal esmentar el fet que s'ha endegat el Pla d'acollida i d'integració del centre el qual ens ajudarà a elaborar pautes concretes a l'hora d'intervenir amb famílies i alumnes nous d'altres països i cultures. Per aquesta tasca s'ha organitzat una comissió amb una representació significativa dels diferents cicles, logopedes, cap d'estudis i una coordinadora lingüística, d'interculturalitat i de cohesió social (LICS), del Departament d'Educació. Enguany ha estat un treball de visió global del què significa aquest afer i pautes concretes d'elaboració del

Vista aèria CEE Montserrat Montero (FOTO: Jordi Pey)



document pròpiament dit. Així, per tant, el pla ha quedat embastat i tindrà continuïtat el curs vinent.

Hem continuat amb el seguiment específic de llenguatge escrit dels alumnes que estan dins l'etapa de construcció d'aquest. És una tasca que requereix continuïtat, gratifica molt veure les evolucions que fan en aquest sentit i tenir la seguretat de saber exactament a quin nivell de construcció es troben els alumnes per tal

de poder ajustar millor les activitats a fer, amb tot, això s'ha portat a terme parcialment, ja que els canvis organitzatius soferts durant el curs han perjudicat aquest afer quant a nombre d'hores de dedicació. Tanmateix això s'ha pogut fer amb tres grups - classe els alumnes dels quals, en funció del seu ritme d'aprenentatge, s'ha pogut constatar que han anat evolucionant en aquest sentit.

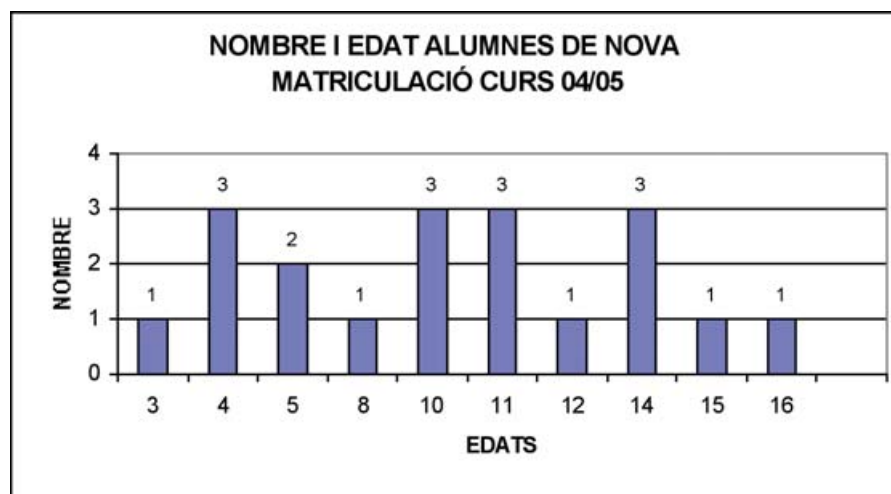
Atès que els alumnes més greument afectats requereixen d'unes estratègies molt específiques, enguany s'ha fet un seguiment acurat d'aquests creant un espai de temps on els professionals que porten aquests alumnes han pogut intercanviar i analitzar experiències al mateix temps que s'han millorat i completat algunes estratègies. Això finalment se'n farà ressò en el claustre amb la finalitat d'arribar als acords pertinents i així anar creant línia d'escola



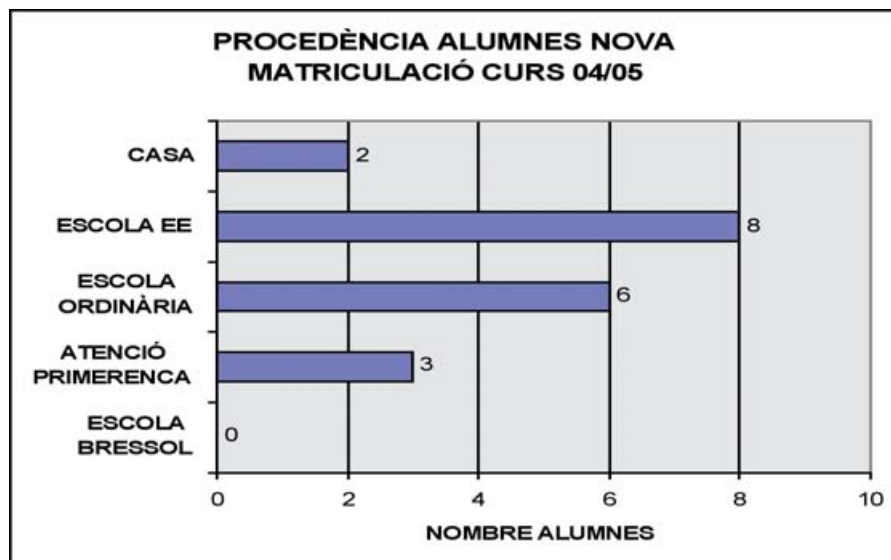
Activitat de granja Can Pou

Així, doncs, acabem el curs amb el convenciment que el Departament d'Educació ens concedirà els recursos necessaris per poder continuar la nostra tasca amb la qualitat adequada sense requerir d'un sobre esforç per part de tot l'equip.

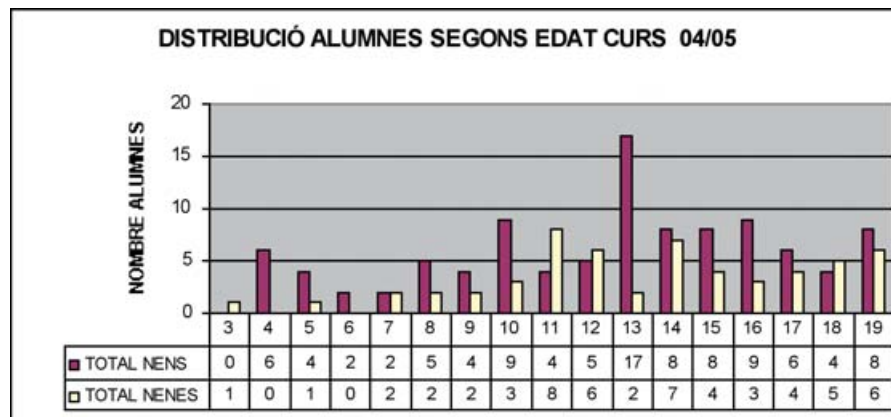
A continuació exposem una síntesi de la memòria anual del centre per tal que es pogui tenir una visió general dels aspectes més destacats que impliquen la nostra escola.



Gràfic 1. Es pot constatar el nombre i l'edat dels 19 alumnes matriculats al llarg del curs 2004/05.



Gràfic 2. Es pot constatar la procedència dels alumnes matriculats durant el curs 2004/05. Com es pot veure la majoria d'alumnes procedeixen de l'escola d'educació especial.



Gràfic 3. S'observen les edats dels alumnes del curs 2004/05 així com el núm de nois i nois de cada edat.



Gincama festa major

2.1.2.- MATRÍCULA I CARACTERÍSTIQUES DE L'ALUMNAT

Durant el curs 2004-05 han estat matriculats a l'escola 158 alumnes; en total s'han matriculat 19 alumnes nous.

2.1.3.- ESCOLA I ESCOLARITAT COMPARTIDA

Les activitats d'escola compartida que hem fet en grup (grup classe centre especial amb grup classe escola ordinària) previstes per aquest curs 2004-05 han estat programades entre ambdues escoles amb el coneixement dels EAPS i dels inspectors corresponents i amb l'autorització de les famílies dels nens i nenes implicats. La relació de centres, activitats i calendari ha sigut el que segueix:

• CEE Montserrat Montero-CEIP Mestres Montaña Granollers

6 Activitats: 1 de música, 4 d'educació física i 1 d'expressió corporal i dansa. Horari: matins de 10.30 h a 12 h i tardes de 15 a 17 hores.

Lloc: als dos centres.

2 grups de l'escola especial de primària (13 alumnes) amb 3 grups de 5è de primària de l'escola ordinària.

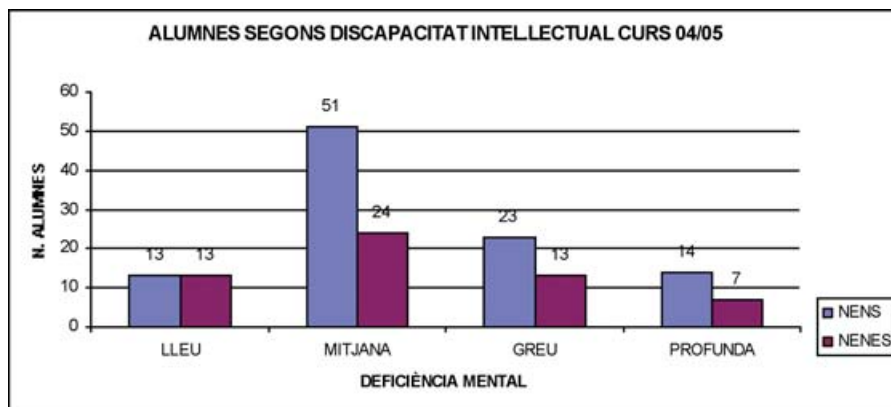
• CEE Montserrat Montero-Escola Pia Granollers

Grups de conversa entre adolescents. Horari: dimecres i divendres tarda cada 15 dies durant el primer i el segon trimestre. Lloc: al centre especial.

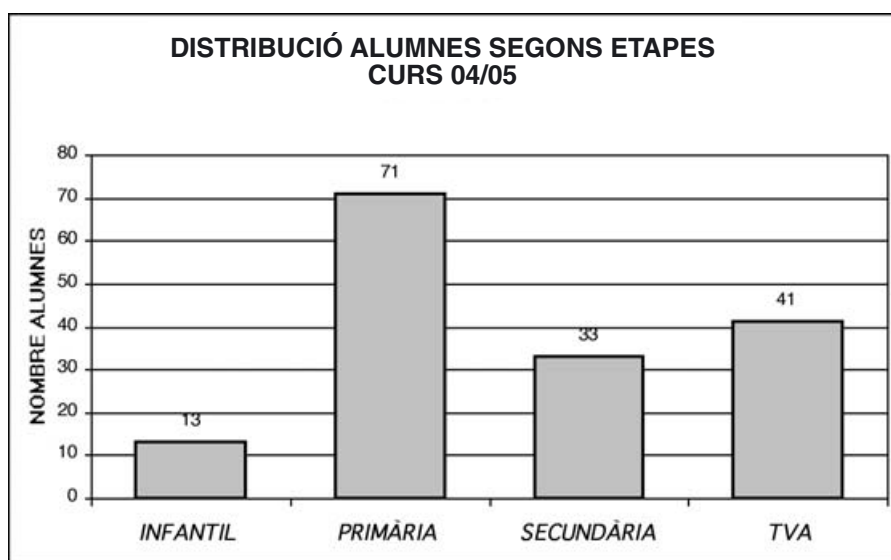
Un grup de transició a la vida adulta i un grup de secundària (15 alumnes) de l'escola especial i 13 alumnes de primer i segon de batxillerat de l'escola ordinària.

• CEE Montserrat Montero-IES Celestí Bellera Granollers

4 tallers de cuina al centre especial i un partit de futbol



Gràfic 4: s'observa en aquesta gràfica el núm de nois i noies segons la seva discapacitat intel·lectual. Aquesta distribució és una classificació interna del centre.



Gràfic 5: s'observen el nombre total d'alumnes de cada etapa educativa de l'escola.

4 tallers d'informàtica al centre ordinari i per Nadal muntar el pessebre
Horari: de 15 a 17 hores

Lloc: als dos centres

Dos grups de secundària de l'escola especial (17 alumnes) i un grup de 4art de secundària adaptada del centre ordinari (16 alumnes).

• CEE Montserrat Montero- CEIP Joan Solans Granollers

3 activitats, dues al centre d'educació especial i una a l'escola ordinària. Les activitats han consistit en un debat conjunt sobre educació en valors, la realització d'un mural d'entrada a la primavera amb materials diversos i una activitat d'educació física i un aperitiu de comiat d'una alumna per la seva finalització de l'escolaritat a l'etapa primària.
Horari: de 10 a 13 hores.

• CEE Montserrat Montero- Escola Jardí

3 activitats, una del coneixement del medi, una altra activitat de música i una d'educació física

Dues d'elles s'han fet a l'escola d'educació especial i la restant a l'escola ordinària.
Horari: de 10 a 13 hores.

• CEE Montserrat Montero- CEIP Joan Casas de Sant Antoni de Vilamajor
S'ha realitzat una activitat d'educació física a l'escola ordinària en horari de tarda, de 15 a 17 hores.

Han sigut 10 alumnes del nostre centre els que han realitzat de forma individual, i en diferents modalitats, escolaritat compartida durant aquest curs 2004-05 amb centres ordinaris de la comarca, set dels quals han continuat aquest model d'escolaritat iniciat en cursos anteriors, i tres alumnes han iniciat el procés aquest curs, dos dels quals ho han fet a un centre de formació laboral de Granollers.

2.1.4.- ACTIVITATS ESPORTIVES

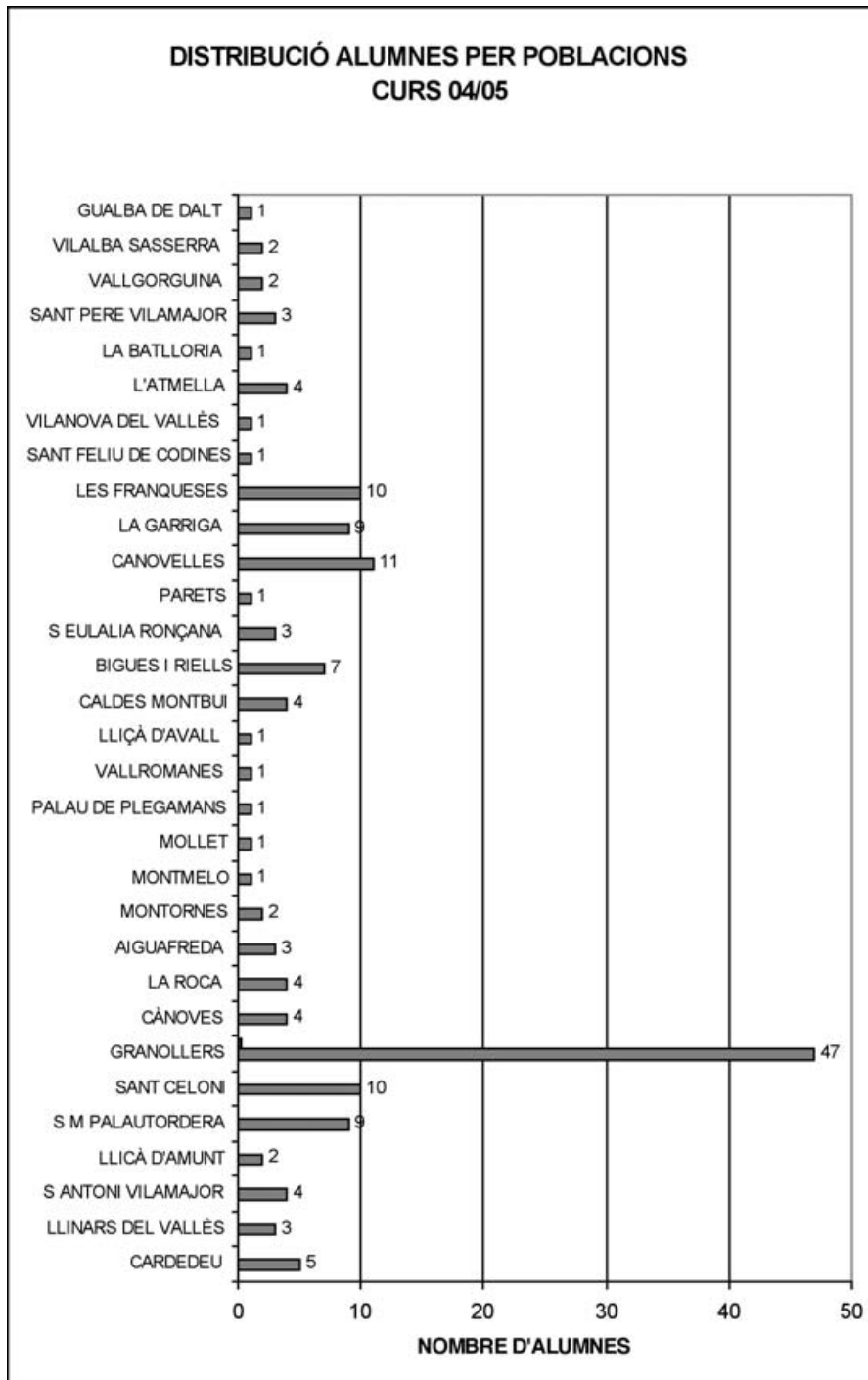
Les activitats esportives que han fet els alumnes de la nostra escola ha estat organitzades per la comissió d'esports formada aquest curs per 7 professors/es de l'escola

2.1.4.1.- Activitats escolars

S'ha participat a les XXV Jornades Escolars de Natació organitzades per ACELL (Federació Catalana d'Esports i Lleure) que s'han celebrat el mes de novembre de 2004 a la piscina municipal de Badia del Vallès (Barcelona). També, 8 alumnes de l'escola han participat a les Jornades Escolars de bàsquet organitzades també per ACELL que s'han celebrat el passat mes de gener de 2005 al poliesportiu municipal de Sant Andreu de la Barca, així com a les XXV Jornades Escolars de futbol sala que s'han fet el mes de març de 2005 a les pistes de Montbau (Barcelona).

També 21 alumnes de diferents cicles, han participat a les Jornades Esportives Escolars d'Atletisme ACELL/Special Olympics que han tingut lloc pel maig de 2005 a les instal·lacions esportives de la Universitat de Barcelona.

El dilluns al matí un grup de 38 alumnes de les etapes primària, secundària i TVA de l'escola han anat com cada any al pavelló



Gràfic 6: s'observen les poblacions del Vallès Oriental de les que son originaris els alumnes del CEE Montserrat Montero.

municipal d'esports, a les pistes d'atletisme i a la piscina municipal per entrenar en instal·lacions reglamentàries els diferents esports que practiquen durant el curs (futbol sala, atletisme, natació i bàsquet).

2.1.4.2.- Activitats extraescolars
Hem continuat assistint als Jocs escolars de Granollers, en els quals participen totes les escoles de la ciutat. Aquests jocs han estat organitzats pel Servei d'Esports de

l'Ajuntament de Granollers. Hem participat a l'esport de natació.

Pel febrer, a l'igual que el curs passat, diferents alumnes de l'escola han participat a la Minimarató de Granollers, en distàncies adaptades a les característiques del nostres alumnes

2.1.5.- FORMACIÓ PERMANENT

El curs sol·licitat enguany al Departament d'Educació de la Generalitat de Catalunya i que forma part del Pla de Formació de Zona (PFZ), organitzat per l'ICE de la universitat de Barcelona, ha estat un curs "en centre" el que significa que s'ha fet específicament per a nosaltres i que per tant la programació del mateix és a la mida de les necessitats específiques de l'escola i del moment. L'hem anomenat "**L'educació emocional en un centre d'educació especial**". Ha tingut una durada de 14 hores i s'ha portat a terme els dimecres a la tarda a partir del mes d'octubre de 2004, en sessions de 2 hores.

Ha estat un curs de formació que no ha deixat indiferent a ningú. En general i en general les opinions son bones. Tanmateix, s'ha trobat a faltar una concreció més específica pels nostres alumnes. No obstant això, hi ha hagut persones a les quals el curs els hi ha agradat molt i han adaptat recursos i estratègies, i d'altres en canvi han estat molt crítics en la valoració d'aquest.

2.1.6.- PERSONAL DE PRÀCTIQUES I VOLUNTARIAT

Les persones que han fet pràctiques durant aquest curs han estat una estudiant de Magisteri Educació Especial procedent de la Universitat Autònoma de Barcelona, una estudiant de 1er de Batxillerat de l'IES Lauro de Les Franqueses del Vallès, una altra estudiant de logopèdia, així com 3 estudiants de Fisioteràpia, 2 procedents de la Universitat Internacional de Catalunya i l'altra de la Universitat de Vic. També ha col·laborat amb l'escola, en règim de pràctiques, durant un mes del 2on trimestre, una professora d'Educació Especial de Nicaragua.

Activitat esquema corporal



Activitat pintura mural



Activitat esportiva



2.2.- TALLERS XAVIER QUINCOCES

2.2.1.- CENTRE OCUPACIONAL

2.2.1.1- INTRODUCCIÓ

El Centre Ocupacional dels Tallers Xavier Quincoces té com a objectiu general facilitar a les persones adultes amb discapacitat intel·lectual la integració social a la comunitat on pertanyen a través de les activitats d'ajustament que siguin necessàries per aconseguir-ho en cada cas, i amb la finalitat d'educar les persones en la importància de la bona salut física i l'adequada adaptació al canvi i, en definitiva, al medi.

Es parteix des de l'assumpció del nou model d'atenció, de la planificació del servei centrada en la persona i dels suports que necessiti per a poder aconseguir una inclusió social plena.

Actualment, estem davant d'un centre de grans dimensions, amb 177 persones ateses diàriament, i amb la previsió d'augmentar en 10 places l'any 2005. Estem entrant en una nova etapa del Centre Ocupacional on **l'atenció a la diversitat** serà el gran objectiu per a tots. En aquest sentit, es va identificant, cada vegada més, col·lectius de persones amb necessitats molt diferents, des dels grups d'atenció a la vellesa, persones amb trastorns de conducta afegits, col·lectiu de joves, etc.

I aquest és el nostre repte, tenir la capacitat com a servei per anar responnent de forma òptima i responsable tenint molt en compte els límits com a entitat amb unes característiques concretes- a les necessitats vitals dels nostres usuaris.

2.2.1.2.- OBJECTIUS 2004

Per a aquest any l'objectiu prioritari a treballar ha estat **l'atenció a la diversitat de la població**. I, en aquest sentit, la tasca portada a terme en el servei s'ha basat a **potenciar l'autodeterminació en l'usuari i la seva capacitat de decidir de manera responsable, tenint en compte les conseqüències de les pròpies accions** i poder-les assumir, en la mesura de les possibilitats de cadascú, tot i que en alguns moments resulti difícil i calgui facilitar a l'usuari noves estratègies d'afrontament del conflicte i sigui necessari acompanyar-lo en aquest procés. També i, directament relacionat, s'ha intensificat molt el treball

Vista aèria Taller Xavier Quincoces (FOTO: Jordi Pey)



en el fet de **tolerar els canvis** (tant les persones grans com la població més jove).

Els objectius es detallen a continuació:

- Incloure el concepte de lliure elecció i autodeterminació en el Programa individual de cada usuari.

- Projecte d'activitats específiques CO

- Potenciar l'àrea de comunicació de la persona amb discapacitat intel·lectual i donar-li les eines necessàries per obtenir major competència comunicativa o possibilitar-la a qui la tingui molt mancada.

-Projecte de comunicació usuaris centre ocupacional.

- Potenciar la participació i la implicació de les famílies en projectes i esdeveniments del centre ocupacional de la institució. Donar-los a conèixer i co-participar en l'elaboració del PSI del seu familiar:

L'educador com a referent pedagògic



- Elaboració conjunta de PSI
- Entrevistes de seguiment noves entrades usuaris
- Projecte reunions de pares/educadors.

- Prioritzar la formació de professionals i tècnics en la vessant de trastorns de conducta, per arribar a la màxima comprensió global de cada persona atesa en el centre.

- Buscar estratègies d'actuació adaptades per a aquells casos que presentin especial dificultat i distorsionin de forma freqüent i continuada la dinàmica quotidiana del centre.

a.-Facilitar la flexibilització interna del servei per poder atendre la persona amb discapacitat intel·lectual en moments de crisi o necessitat de canvi.

b.-Ofereix un ampli ventall d'activitats a l'usuari o situacions terapèutiques orientades cap al desenvolupament personal i el manteniment de les capacitats individuals.

c.-Proporcionar eines de treball individual i que possibilitin la contenció pedagògica de la persona.

- Aplicar les directrius del Codi deontològic dels professionals del taller, com a base del funcionament del centre i de les tasques realitzades diàriament.

- Adequar els espais analitzant prèviament les necessitats actuals i futures per millorar els aspectes deficitaris, per a poder atendre òptimament aquesta diversitat de població.

- Elaborar el Projecte de la segona reforma interior del centre ocupacional.

2.2.1.3.- POBLACIÓ ATESA

El còmput de persones a finals de l'any 2004 és de 177 usuaris/es al Centre Ocupacional, 112 al Servei de Teràpia Ocupacional i 65 al Servei Ocupacional d'Inserció.

TIPOLOGIA DE LA POBLACIÓ

L'any 2001 es va iniciar el Projecte de canvi de servei de SOI (Servei Ocupacional d'Inserció) a STO, amb l'objectiu d'optimitzar l'atenció d'aquelles persones, les quals, per determinats motius: deteriorament intel·lectual, envelliment...convenia traslladar-les a un servei més assistencial, on el tarannà i la dinàmica fossin adequats a les característiques personals.

Des de l'any 2001 fins al moment actual s'han canviat de servei 18 persones. El canvi ha estat positiu en tots els sentits, tant per a l'usuari, el qual s'ha observat amb la millora i l'adaptació ràpida al nou entorn, com per a la família, la qual ha fet arribar al centre una satisfacció i valoració positiva del canvi.

D'aquest projecte es poden inferir unes conclusions envers els serveis de Centre Ocupacional dels Tallers Xavier Quincoces:

a.- El Servei de Teràpia Ocupacional experimenta un augment considerable. En aquests moments són 12 grups, amb previsió d'anar en alça.

b.- El Servei de Teràpia Ocupacional té 41 persones valorades de STO amb auxiliar,

la qual cosa vol dir que són usuaris que necessiten una tercera persona per poder realitzar les activitats més bàsiques de la vida quotidiana. S'ha treballat en el projecte de canvi de servei per aquelles persones greument afectades i que es considera que el servei que atendria millor les seves necessitats seria un Centre de dia o residència. No obstant això, la manca de places de Centre de dia fa que molts dels usuaris susceptibles de plaça de Centre de dia estiguin atesos en Centres Ocupacionals, o, no estiguin atesos en cap centre i restin a la llar familiar que ja no pot assumir-los per molt de temps. A aquests usuaris el centre els dedica una atenció educativa, psicològica i social molt individualitzada. Creiem que el grau de satisfacció dels usuaris i de llurs famílies es bo. Però això no vol dir que l'equip directiu del Centre Ocupacional no valori com a important el que aquestes persones puguin aconseguir en un futur una plaça de centre de dia, que és el lloc que els pertoca per estar atesos de forma òptima.

c.- Quant a l'envelliment de la població amb discapacitat intel·lectual del Servei de Teràpia Ocupacional, la unitat de vellesa, creada l'any 2000, atén en el moment actual 30 persones, amb previsió d'ampliar-la en un grup més al llarg de l'any 2005.

Els grups de tercera edat van creixent i cada vegada s'observa més la necessitat d'adequació no solament de les activitats, sinó també de les instal·lacions del centre.

S'ha observat que tenen predilecció per fer: conversa i parlar de les pròpies vivències, lectura en veu alta de premsa, confecció d'un llibre de memòria amb fotos

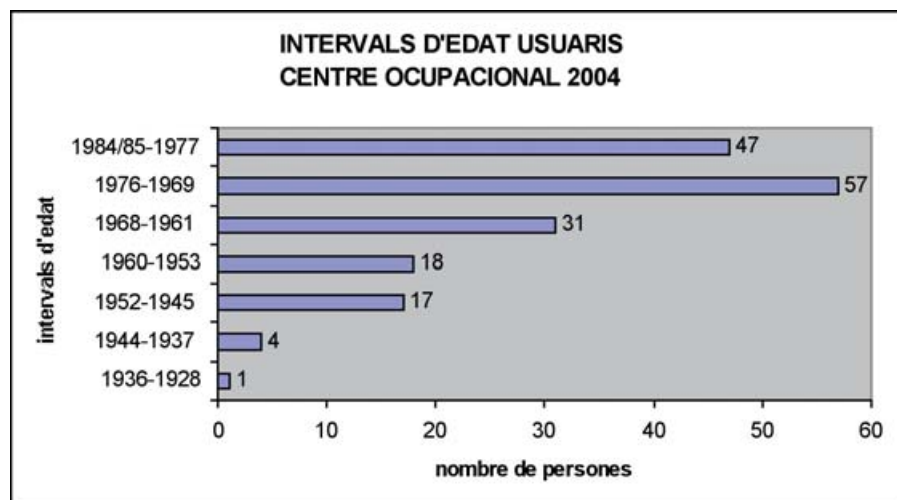
personals i familiars, celebració de festes tradicionals i importants, jocs de taula senzills, sortides, passejar ... etc.

Des del grup d'educadors dels grups de vellesa, aquest any s'ha treballat molt el dia a dia de cada persona en funció del seu estat de salut física i/o mental. S'observa que la majoria de persones tenen més de cinquanta anys, 17 persones tenen entre 52 i 59 anys i 5 persones tenen ja 60 anys o més. Com veiem, tenen una edat avançada i necessiten d'una atenció molt específica (gràfic 1).

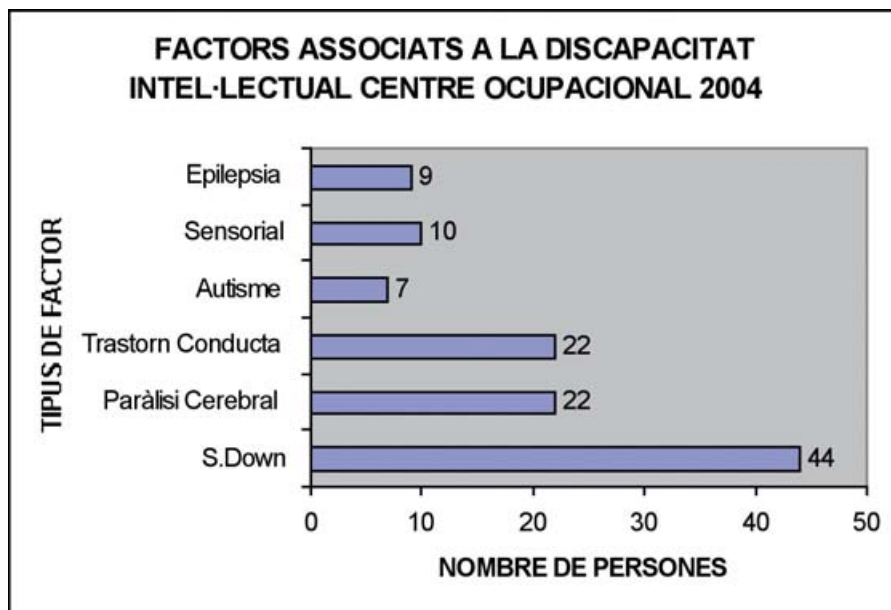
d.- Al costat d'aquest col·lectiu en trobem un altre també molt nombrós, que són els grups de joves del Servei de Teràpia Ocupacional, els quals, encara els resta molt per evolucionar ja que tot just ara ingressen de forma explícita en el món dels adults i per tant, han d'aprendre a actuar com a tals.

e.- Factors associats a la discapacitat intel·lectual. Continuem tenint persones amb un diagnòstic de base de discapacitat intel·lectual, el qual és provocat per diverses causes: anòxia neonatal amb la conseqüent paràlisi cerebral, síndrome de Down, autisme..., i en d'altres a més de la discapacitat intel·lectual han desenvolupat un trastorn de conducta afegit o han emmalaltit. Com a factors associats també hi ha casos de epilepsia amb crisi, els quals van perdent capacitats, alenteixen la motricitat i a poc a poc van deteriorant-se. En el gràfic núm 2 es mostra el nombre de persones que presenten algun d'aquests factors associats. Cal dir que el següent gràfic s'ha fet respecte a la valoració diagnòstica que realitza el CAD d'adults, el

Sortida Baricentro



Gràfic 1.- Del total de persones ateses, la major part es troba en l'interval de 28 a 35 anys. Per tant es conclou que la mitjana d'edat del servei està al voltant dels 30 anys d'edat.



Gràfic 2 –Tal i com s’observa, hi ha 44 persones afectades del síndrome de Down ateses en el centre, 22 persones amb Paràlisi Cerebral i retard mental afegit. A nivell de Trastorn de Conducta cal fer menció que a 31 de desembre de 2004 hi ha 22 persones amb la valoració del CAD d’alteració de la conducta, en la majoria com a segon diagnòstic.

qual expedeix el certificat de disminució de la persona.

Respecte a la tipologia de la discapacitat intel·lectual, el gruix de la població del Servei Ocupacional d’Inserció presenta discapacitat intel·lectual mitjana, mentre que al Servei de Teràpia Ocupacional hi ha 55 persones amb discapacitat intel·lectual severa i 3 profunda. La resta de població del Servei de teràpia (unes 25 persones) pateix una discapacitat intel·lectual mitjana, la qual coincideix la majoria amb alteracions de la conducta afegides o persones envellides.

f.- Una altra de les qüestions a considerar és el tema del treball de comunicació que cal portar a terme amb els usuaris del centre ocupacional. Un nombre molt important de persones amb discapacitat intel·lectual

presenta problemes de comunicació, ja sigui per la necessitat d’utilitzar un sistema alternatiu o augmentatiu que millori el seu rendiment comunicatiu, o per altres dificultats que fan difícil el fet tan necessari i important que és el poder-se comunicar amb fluïdesa i portar una vida social com més òptima millor.

En el gràfic 3 s’observa aquesta necessitat pel que fa al Servei de Teràpia Ocupacional.

2.2.1.4.- PROFESSIONALS

Aquest any 2004, la plantilla de professionals s’ha ampliat amb la incorporació al mes de gener d’un educador per a la creació un nou grup de tercera edat. Durant el mes de juny s’ha contractat un altre auxiliar de monitor per a l’STO. Respecte al SOI la plantilla de

professionals d’atenció directa no ha sofert modificacions.

Així doncs, el nombre d’ educadors d’atenció directa del servei a 31 de desembre de 2004 és: 12 monitors/es i 2 auxiliars al Servei de Teràpia Ocupacional i 4 monitors al Servei Ocupacional d’Inserció. La majoria de professionals continuen essent dones amb titulació de grau superior (llicenciatura).

2.2.1.5.- ACTIVITATS

Al llarg del l’any 2004 a més de les activitats habituals del servei que es programen i realitzen de manera grupal i comuns a tothom, s’ha impulsat la participació de cada persona en diferents activitats més específiques i que permeten potenciar els interessos personals de cadascú.

Igualment, en aquest sentit, les activitats prelaborals o d’ocupació terapèutica han disminuït considerablement (sobretot a l’STO) posant l’èmfasi en les activitats d’ajustament personal i social.

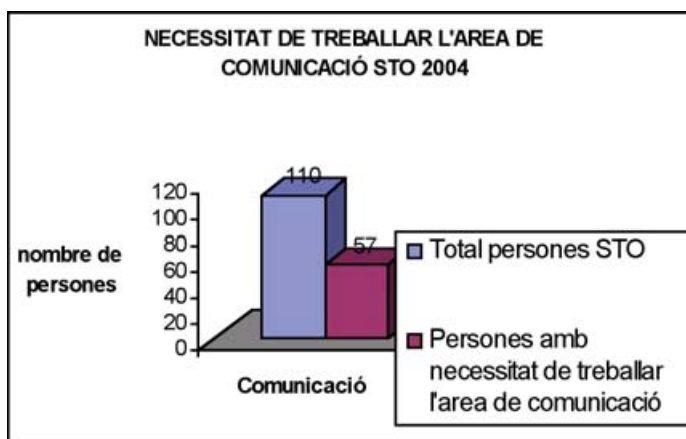
Les activitats més destacades al llarg de l’any han estat la d’ **informàtica**, amb una gran participació dels diferents grups i com a eina de suport per treballar aspectes de comunicació, lectoescriptura i aprenentatges diversos.

S’ha ampliat el **taller de cuina**, amb més electrodomèstics i material que ha permès fomentar les habilitats culinàries dels usuaris del servei.

S’ha continuat amb l’activitat d’**horticultura** coordinada per dues educadores del servei i que s’encarreguen de tot el que és necessari per dur a terme aquesta activitat i obtenir els fruits corresponents.

L’**activitat de futbol** que en un inici s’adreçava a usuaris del SOI s’ha ampliat en horari i ara també hi ha un equip format per nois/es de l’ STO, la idea es continuar amb aquest projecte i organitzar campionats amb equips d’altres entitats.

La **Companyia de Teatre de la FVO** ha continuat amb la seva trajectòria i han estrenat una nova obra de teatre el mes de novembre de 2004. De nou cal esmentar l’esforç dels actors, director i dels educadors del servei que, aquest any es van implicar molt en el projecte, col·laborant a través de comissions, en la elaboració i confecció de decorats, atrezzo, vestuari... També comptem amb la col·laboració de



Gràfic 3.- Més de la meitat de la població del Servei de Teràpia Ocupacional necessita algun tipus de treball en de comunicació, una dada força significativa si tenim en compte que amb el treball de la comunicació es milloren molts dels aspectes emocionals i d’adaptació de l’usuari.

Activitat horticultura



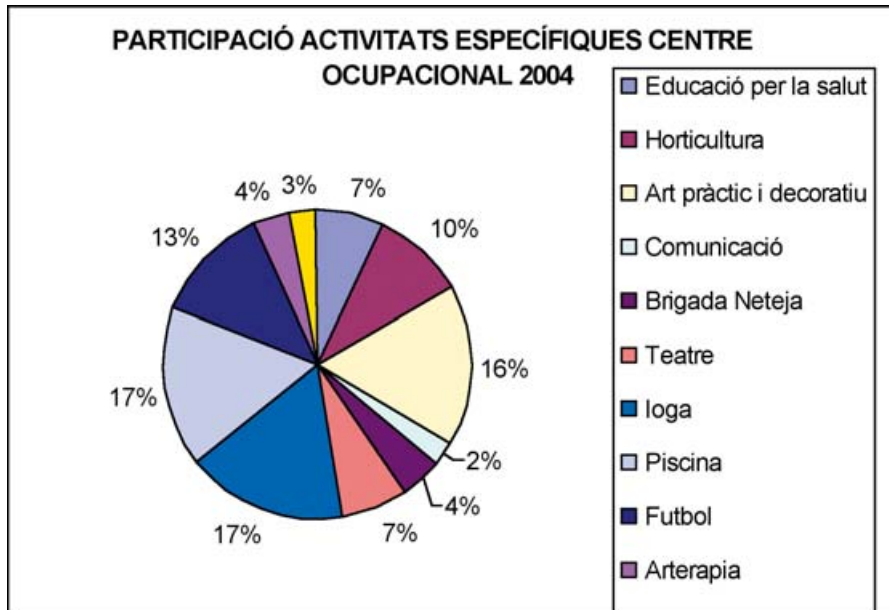
Gràfic 4. Es mostra un gran ventall d'activitats específiques en el centre. Si ho comparem amb els anys anteriors cada vegada va en augment o si més no, són activitats que van canviant en funció de les necessitats i demandes de les mateixes persones amb discapacitat intel·lectual del servei.

persones que han treballat en el projecte i entre tots l'han fet possible.

La participació dels usuaris en les activitats específiques queda reflectit en el gràfic 4.

2.2.1.6.- PROJECTES 2005

- Crear grups de treball per tractar diferents temes que poden preocupar els educadors: grup de treball de comunicació, de salut...)
- Consolidar i completar els protocols d'acollida que s'han elaborat des del departament de treball social.
- Dissenyar el nou model de Programa Individual per a les persones del Centre Ocupacional, amb el suport del Departament d'Informàtica de la FVO.
- Dissenyar conjuntament amb la resta de membres l'equip tècnic del taller la fitxa de dades de l'usuari del Centre Ocupacional.
- Fer possible que l'equip d'atenció directa pugui accedir a treballar via informàtica per l'agilització de la tasca de programació i avaluació que això comportaria.
- Portar a terme l'acreditació del Centre Ocupacional de la normativa de qualitat ISO 9001:2000 com a garantia de millora contínua en l'atenció a la persona amb discapacitat intel·lectual.
- Portar a terme la II fase de reforma interior del centre.



Visita aeroport del Prat de Barcelona



Activitat de futbol del Centre Ocupacional



29.06.2004

2.2.2.- CENTRE ESPECIAL DE TREBALL

2.2.2.1.- AREA MANIPULATS

2.2.2.1.1- INTRODUCCIÓ

Durant el any 2004 el Centre Especial de Treball de manipulats, de Tallers Xavier Quincoces ha consolidat el treball que es va iniciar l'any passat amb el suport de l'equip del Servei d'Ajustament Personal i Social, per tal de potenciar una constant normalització i professionalització dels treballadors, vetllant dia a dia per millorar la qualitat del servei. Enguany aquest treball s'ha vist reforçat i consolidat amb una dinàmica de treball que va des de la planificació diària de les feines fins al seguiment dels programes individuals de cada treballador, així com una millora en tots els processos productius.

2.2.2.1.2.- OBJECTIUS 2004

1) Qualitat :

Igual que l'any anterior aquest any, el 2004 des de la secció de manipulats s'ha continuat amb l'objectiu general d'optimitzar la seva capacitat productiva, vetllant per una major especialització, i professionalitat i la consolidació de clients i posant l'èmfasi en una política de qualitat i millora continuada, seguint les indicacions ISO 9001

2) Clients:

S'ha treballat en la consolidació dels clients importants i grans, però també des de l'Àrea Comercial se ha fet recerca d'altres clients, especialment dintre del camp de l'alimentació, i concretament en el treball de retràctil.

3) Línies de producció:

S'han optimitzat les línies d'enfaixat tant quant a l'adequació de les màquines de cintes motoritzades, pel responsable de manteniment, com l'agilitat del grup de treball, per part dels monitors

4) Formació:

Formació contínua dels operaris per millorar les seves habilitats i l'adaptació al món del treball

2.2.2.1.3.- ACTIVITATS

Al llarg de l'any 2004, s'ha donat continuïtat a la relació i confiança amb grans empreses multinacionals, garantint certa estabilitat i especialització laboral dins del sector, potenciant el treball amb promocions de

retràctil i enfaixat, consolidant clients com Henkel i Reckitt Benckiser.

Per altra banda, s'ha incrementat el treball amb l'empresa KH Lloreda a les línies de retràctil

2.2.2.1.4.- PROJECTES 2005

Per a l'any 2005 es preveu recercar nous clients, concretament que puguin aportar feines de retràctil. D'aquests clients n'hi ha dos amb els quals s'han tingut alguns contactes, com són: United Biscuits i Galletas Lu.

Això implicarà adequar a les seves demandes aquells requisits que són necessaris tenir en compte en treballs de manipulació d'aliments i que la normativa de qualitat exigeix.

L'increment de nous clients permetrà la creació de nous llocs de treball, dins d'un marc de creixement sostenible.

Continuar la formació a tot el personal del CET.

2.2.2.2.- AREA JARDINERIA

2.2.2.2.1.- INTRODUCCIÓ

El CET jardineria durant aquest temps ha treballat per aconseguir grups cada cop més autònoms, i poder formar els peons en tots els aspectes i àmbits de la jardineria. Per això s'han potenciat les habilitats individuals, i que cada treballador senti que forma part d'un equip.

L'objectiu al qual s'ha adreçat l'actuació d'aquest bàsicament ha estat, treballar en un mercat cada cop més competitiu però que al mateix temps permeti que els treballadors del CET Xavier Quincoces és sentin que formen part del mercat laboral i valorin la feina ben feta, augmentant cada cop més la seva autoestima i autorrealització personal.

2.2.2.2.2.- OBJECTIUS 2004

- Continuar ampliant la nostra oferta al sector privat com públic tant en feines de manteniment com en obra nova.

- Establir un programa de formació i reciclatge permanent per adaptar-nos a les noves demandes de la jardineria actual.

- Donar suport i formació a les noves incorporacions de peons del CET a



Manipulació i retràctil al CET



Manipulació de càrregues al CET



Poda d'arbres a les brigades de jardineria



Desbroçament d'uns jardins municipals

jardineria, i establir programes que permetin una adaptació ràpida al lloc de treball.

2.2.2.2.3.- CLIENTS

Empreses públiques:

- . Ajuntament de Granollers contracte en vigència des de 1993.
- . Ajuntament de Montornès contracte en vigència des de 1993.
- . Ajuntament de les Franqueses contracte en vigència des de 1995.
- . Ajuntament de la Roca contracte en vigència des de 1996.
- . Ajuntament de La Garriga contracte en vigència des de 2001.
- . Ajuntament de Vilanova del Vallès contracte en vigència des de 2003

Empreses Privades:

- . Calier, SL. contracte en vigència des de 1995.
- . Marbay, SA. contracte en vigència des de 1997.
- . General Biscuit contracte en vigència des de 1997.
- . Eaton, SA. contracte en vigència des de 1997.
- . Junta Compensació zona "z" Parc Bellavista

2.2.2.2.4.- PROFESSIONALS

El CET jardineria esta format per vint-i-un peons ,quatre monitors i un coordinador a temps parcial.

Durant l'any 2004 s'ha donat un pas important pel que fa a la procedència dels peons de les brigades. Predomina la procedència d'escoles de jardineria especialitzades.

Aquest any s'ha apostat per la formació interna de peons de la secció de manipulats que estaven interessats a especialitzar-se com a jardiniers. Així tres peons del CET de manipulats s'han incorporat amb èxit a les brigades de jardineria. Amb aquesta iniciativa s'ha invertit un temps per consolidar els aprenentatges bàsics i la posterior especialització, però cal remarcar l'esforç i l'interès dels peons mateixos amb la qual cosa és valora molt positivament aquesta experiència.

Al final d'aquest any es pot afirmar que els nous jardiniers s'han adaptat a la dinàmica de treball i han adquirit amb facilitat l'autonomia necessària per desenvolupar

les tasques pròpies del nou lloc que ocupen.

2.2.2.2.5.- ACTIVITATS

- Durant aquest any el personal del CET jardineria ha realitzat cursos especialitzats que han contribuïts en la qualitat de les tasques desenvolupades, i en l'especialització dels peons de les brigades
- Paral·lelament han començat a treballar dos peons com a reforç de les feines de neteja del Municipi de Vilanova del Vallès integrant-se a la brigada municipal.
- S'ha treballat en obra nova en l'empresa Eaton, amb la instal·lació de reg automàtic, sembra de les gespes i plantació d'arbrat.
- Durant l'estiu s'ha realitzat la neteja forestal de parcel·les municipals al municipi de Vallromanes

2.2.2.2.6.- PROJECTES 2005

- Millora i adaptació del equips a les demandes del mercat en general i especialment a les dels ajuntaments de la nostra comarca.
- Continuar amb el nostre creixement a través dels concursos públics de les diferents administracions.
- Participació en jornades i cursos formatius o d'intercanvi en el nostre entorn laboral, amb la finalitat de estar connectats amb recursos vàlids per dur a terme la tasca diària.

2.2.3.- SERVEI COMPLEMENTARI D'AJUSTAMENT PERSONAL I SOCIAL (SCAPS)

2.2.3.1.- INTRODUCCIÓ

El SCAPS, a l'any 2004, ha continuat treballant en la millora de la normalització laboral i de la integració social del treballador amb discapacitat intel·lectual, potenciant tot allò adreçat a millorar la qualitat del servei.

2.2.3.2.- OBJECTIUS 2004

A l'any 2004 s'ha treballat amb l'objectiu general de potenciar la professionalització i millorar l'ajustament personal i social dels treballadors amb discapacitat; destacant com a objectius més específics els següents:

- Afavorir la participació dels treballadors en l'elaboració dels seus programes individuals, doncs tota la tasca de l'equip d'SCAPS només té un sentit si és valorada i ben acollida per la persona a la qual s'adreça el suport.

- Garantir l'actualització de les dades psico-socio-laborals dels treballadors, tenint especial cura en tot allò relacionat amb els seguiments mèdics o la salut en general, entenent l'orientació i l'educació sexual com una part de la salut.

2.2.3.3.- ACTIVITATS

L'any 2004 comença amb l'elaboració del Plà Estratègic d'SCAPS 2004 on s'exposen les línies i objectius d'actuació anuals del servei, a partir dels quals, es fa evident la necessitat d'emprendre al llarg de l'any l'actualització del Projecte de Centre d'SCAPS, que conclou al juny.

A l'any 2004 s'han realitzat un total de tretze cursos de formació adreçats als professionals del CET i dels SCAPS, emfatitzant els temes de salut laboral i prevenció de riscos a la feina, la qual cosa, en un equip humà compost per un total de tretze professionals, confirma l'interès, la voluntat i el compromís del centre per dotar als seus professionals d'unes eines de treball adequades a les necessitats que es detecten.

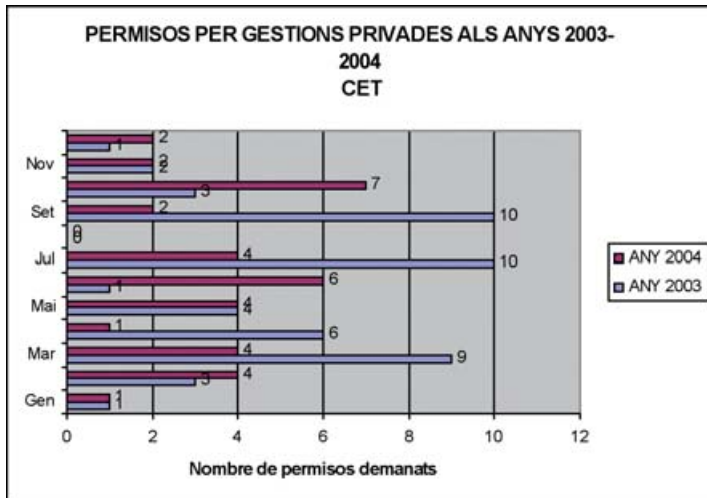
Pel que fa a la formació dels peons del CET, al 2004 s'han prioritzat dues grans àrees:

1ª. La salut i seguretat als llocs de treballs, posant l'accent en la prevenció dels riscos laborals.

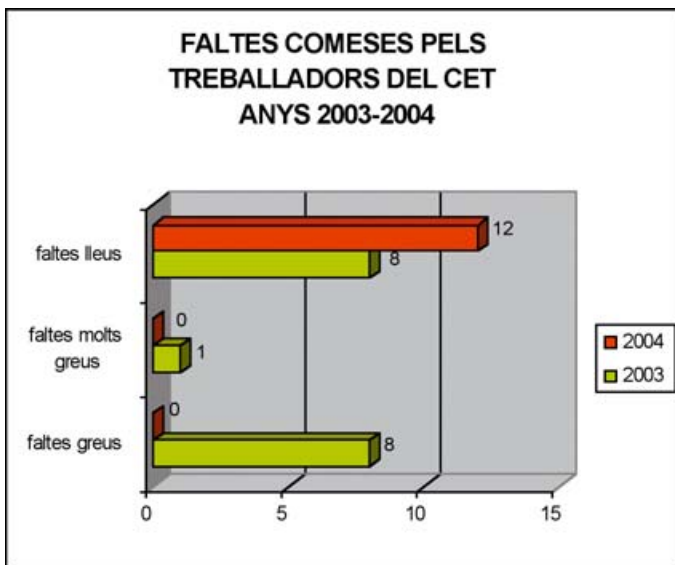
Així, des del SCAPS s'ha treballat en l'elaboració d'un protocol d'actuació davant casos d'emergència mèdica, que ha estat supervisat i acceptat pel Comitè de

Encaixats al CET

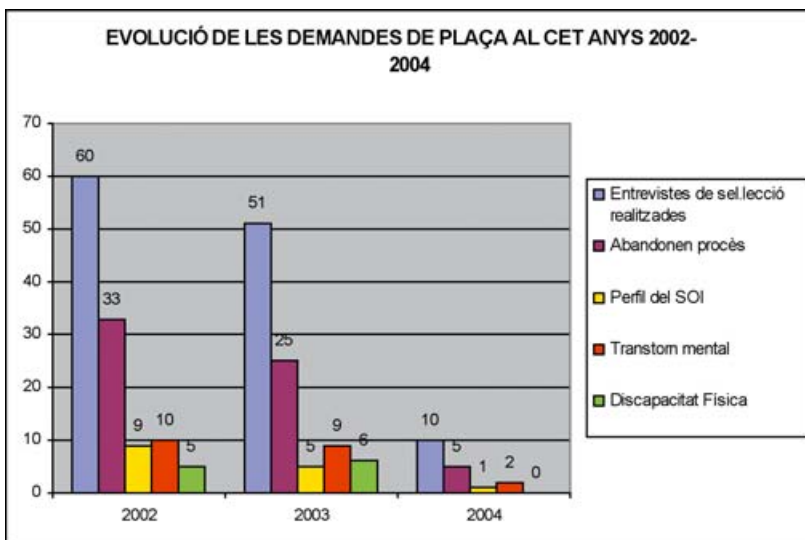




Gràfic 1. Com mostra el gràfic clarament, al 2004 s'han aconseguit reduir de manera significativa el nombre de permisos demanats per a gestions privades, en comparació als demanats a l'any anterior. En concret, convé destacar la important reducció de permisos als mesos anteriors i posteriors a les vacances d'estiu.



Gràfic 2. Com es veu al gràfic 2, al 2004 s'han reduït el nombre total i també la gravetat de les faltes comeses pels treballadors, amb la qual cosa, es mostra la importància i el valor més terapèutic i rehabilitador de les amonestacions i sancions que s'apliquen, enteses com una eina més de treball per potenciar la normalització laboral al CET.



Gràfic 3. Com es veu al gràfic, si bé el nombre d'acollides realitzades ha disminuït considerablement, el tant per cent de persones que abandonen el procés perquè no es correspon amb les seves expectatives, així com aquells que s'han de reorientar vers altres recursos més adients a les seves necessitats de suport, es manté força estable al llarg dels anys.

Prevenió de Riscos Laborals.

A més, s'ha vetllat per la prevenció de la salut del treballador establint una coordinació amb aquest i llur metge referent, per, quan s'ha donat el cas, fer les adaptacions necessàries de lloc o feina.

2ª. La normalització i professionalització del CET, potenciant el compromís dels treballadors vers la seva feina i normalitzant al màxim les relacions del treballador amb discapacitat intel·lectual amb la seva empresa. En aquest sentit convé observar les dades del gràfic núm. 1.

D'altra banda, i davant l'incompliment per part dels treballadors del CET de les obligacions pròpies del seu lloc de treball, s'ha actuat amb coherència amb el Reglament de Règim Intern del CET i amb el seu esperit normalitzador.

Així, al 2004 s'han aplicat un total de dotze amonestacions, que, tenint en compte el sentit més terapèutic i normalitzador amb el que es proposen, enteses com una eina més dins la metodologia d'ajustament laboral i social dels programes individuals dels treballadors, han tingut un efecte de dissuasió i rehabilitació important, com es posa de manifest comparant el treball engegat al 2003 amb les dades de l'any 2004 (veure gràfic 2).

Al 2004, el SCAPS ha elaborat el projecte "Indicadors del nivell de Productivitat a la secció de manipulats del CET" per analitzar el nivell de productivitat dels peons als diferents grups en funció de la complexitat de la tasca, de manera que als anàlisis de rendiment es contempli l'adequació entre l'un i l'altre com una variable més a considerar.

Pel que fa a les persones que s'han adreçat al CET en busca d'informació i orientació laboral al 2004, tot i que enguany s'han creat quatre nous llocs de treball, continua fent-se evident la necessitat d'afavorir un major coneixement entre els serveis i recursos socials de la comunitat i la tasca que es realitza des del SCAPS.

Això s'evidencia si tenim en compte les dades que mostra el gràfic tres, que recull el resum del total de les demandes de plaça acollides al CET des del l'any 2002 fins al 2004.

Una dada del gràfic tres que cal tenir en compte és l'augment que es dona en la proporció de persones amb trastorn mental

que són adreçades al CET, passant del 16% al 2002 al 20% al 2004.

El SCAPS té especial cura d'aquestes persones per la seva fragilitat emocional, procurant la coordinació amb diferents serveis per tal d'evitar derivacions al CET poc encertades, però amb tot i això, sembla difícil aturar la tendència creixent a orientar persones amb trastorns mentals vers serveis específics per a persones amb discapacitat intel·lectual i, potser té a veure amb una duplicitat de factors.

En primer lloc pel fet que la malaltia mental, sovint, col·loca a la persona en un situació de disminució de les seves capacitats i recursos que els porta a patir situacions d'exclusió social i laboral, similars a les que poden patir les persones amb discapacitat intel·lectual.

En segon lloc per una manca de recursos especialitzats per a aquesta població, que fa que s'intenti forçar l'entrada als CET com una via per a normalitzar els hàbits laborals i d'autonomia personal de persones amb situació de risc o que es comencen a recuperar d'una crisi.

Per l'SCAPS ha estat fonamental no perdre de vista la finalitat del CET, discriminant els casos en què el treball protegit és una via d'integració i normalització social i laboral, d'aquells en els quals es busca el treball com a eina terapèutica, com a via per a rehabilitar i reconduir una situació, davant la qual, pot ser més encertada la orientació al Servei Ocupacional d'Integració.

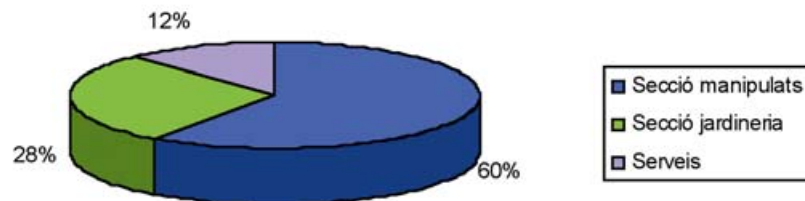
De manera similar, al 2004 s'ha posat de manifest la necessitat urgent de replantejar-se la intervenció o el suport que des del CET es pot oferir a les persones de baix rendiment, com s'analitza i valora al "Projecte d'Anàlisi del grup de baix Rendiment al CET", realitzat al desembre del 2004.

2.2.3.4.- PROJECTES 2005

A partir de les actuacions realitzades al 2004 hi ha una sèrie de projectes i estratègies d'intervenció en les que cal continuar treballant.

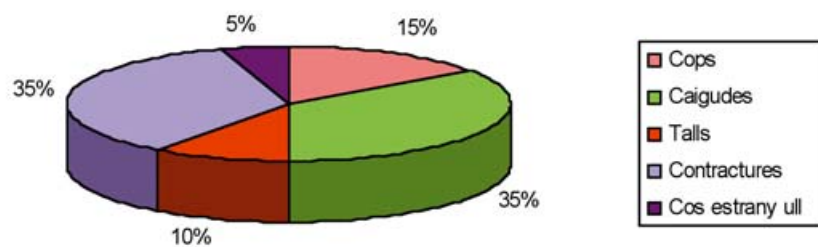
A partir de les conclusions del "Projecte d'Anàlisi del grup de baix Rendiment al CET", cal replantejar-se la intervenció amb aquestes persones i el servei que se'ls hi ofereix, per tal de no limitar i adequar el suport que necessiten.

INCIDENTS PRODUIÏTS AL CET A L'ANY 2004 DISTRIBUCIÓ PER SERVEIS



Gràfic 4. Tal i com es veu al gràfic 4, al 2004 als diferents serveis que componen el CET s'han produït incidències puntuals que han estat valorades com a situacions de risc potencial d'accident laboral, concentrant-se el gruix de les incidències a la secció de manipulats.

TIPOLOGIA DE LES INCIDÈNCIES PRODUIÏDES AL CET ANY 2004



Gràfic 5. El gràfic 5 mostra els tipus d'incidències recollides al CET al 2004, sent important assenyalar que aquelles que s'han catalogat com a "cops" i "talls" només s'han donat a la secció de manipulats, mentre que les catalogades com a "cos estrany a l'ull" són típiques a la secció de jardineria.

Pel 2005 és important potenciar la higiene i salut laboral i actuar amb fermesa en la prevenció dels riscos al lloc de treball. En aquest sentit, les dades del gràfic quatre són interessants.

Però lògicament, a l'hora d'establir estratègies d'intervenció futures s'han d'analitzar les dades amb més profunditat i analitzar també la tipologia de les

incidències, que mostra el gràfic cinc.

A més, convé tenir en compte que les dues grans categories d'incidències més freqüents al CET, les caigudes per un costat, i per un altre les lleus contractures musculars, que poden estar ocasionades per mals gestos, moviments bruscos o reiterats... són motiu d'especial cura i seguiment des del SCAPS, de manera que

en un futur no pugin donar lloc a problemes tals com lumbalgies, tendinitis, cervicalgies... arribant a ocasionar baixes laborals als treballadors.

De fet, la seva distribució no és la mateixa a les dues seccions del CET; el gràfic sis ho recull amb claredat.

Per això, i tenint en compte que s'observa un cert predomini d'una categoria d'incidència en funció de la secció on es treballa, és fonamental proposar estratègies per promoure la salut al lloc de treball i mesures preventives especialitzades per serveis, i relacionat amb això, al 2005 cal continuar emfatitzant la formació laboral al CET amb cursos específics per a les diferents seccions.

Per la Fundació Vallès Oriental, com no podia ser d'una altra manera, la integració laboral de la persona amb discapacitat intel·lectual comença a la pròpia entitat i els diferents centres que la componen mantenint un ferm compromís donant suport i fent possible que a les seves estructures de personal s'incorporin peons del CET.

Ara bé, pel 2005 convé iniciar, amb caràcter urgent, tota una estratègia d'actuació amb treballadors, famílies i professionals adreçada a normalitzar la jornada laboral dels peons del CET que es desplacen als Tallers amb el transport de comarques, doncs és difícil accedir a treballs d'una certa especialització amb els horaris actuals, com mostra clarament la taula núm.1.

Finalment, pel 2005 s'ha de treballar per aconseguir la certificació de la qualitat del SCAPS segons la normativa ISO d'Assegurament de la Qualitat, promovent uns serveis de suport d'eficàcia i fent del SCAPS una eina a l'abast del treballador per ajudar-lo a millorar la gestió dels seus recursos i la seva qualitat de vida.

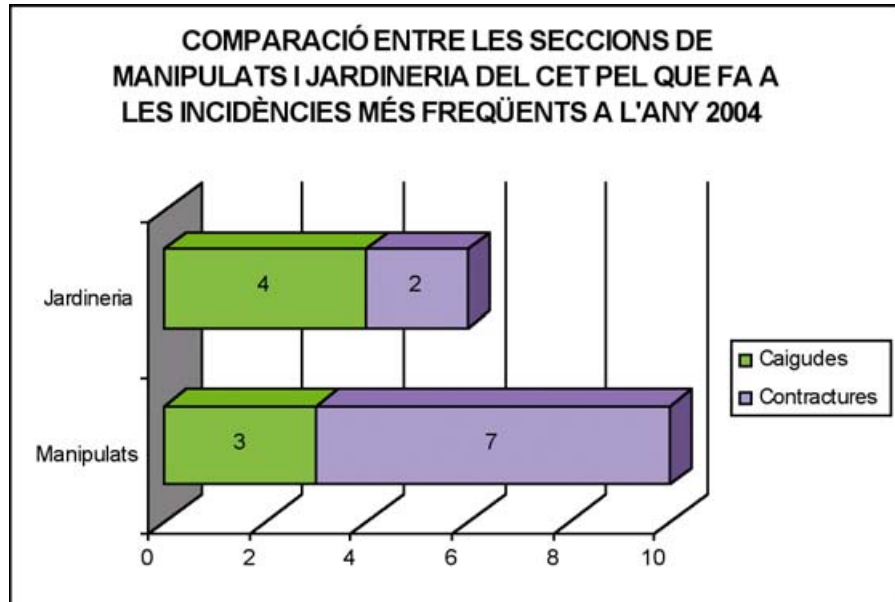
2.2.4.- TREBALL SOCIAL

2.2.4.1.- INTRODUCCIÓ

El Departament de Treball Social de Tallers Xavier Quincoces, té com a objectiu general contribuir amb la seva actuació a elevar la qualitat de vida de les persones amb discapacitat intel·lectual ateses als diferents serveis i fer més proper l'ideal de benestar social.

2.2.4.2.- OBJECTIUS 2004

Els objectius treballats en aquest any 2004 des del Departament han sigut els següents:



Gràfic 6. El gràfic 6 mostra com les incidències al lloc de treball relacionades amb ocasionats per mals gestos, moviments reiterats, posicions incorrectes ... són molt més freqüents a la secció de manipulats, mentre que a jardineria, com és lògic pel tipus de tasca, predominen les caigudes. Convé especificar que cap de les caigudes hagudes a la secció de manipulats s'han produït al lloc de treball.

HORARI LABORAL AL CET A L'ANY 2004 (Segons conveni Tallers correspon a 1597'5 hores anuals) TRANSPORT DE COMARQUES					
Hora d'arribada i sortida	HORARI DE TREBALL DIARI	HORES REALITZADES A L'ANY	DESAJUST D'HORES ANUAL PER PERSONA	NOMBRE DE TREBALLADORS QUE UTILITZENT EL TRANSPORT	TOTAL HORES DE TREBALL PERDUDES A L'ANY
Transport de comarques (de 10h a 17)	6	1290 hores anuals de treball	- 307'5 hores	29	-8917'5

Taula 1. Tal i com es veu a la taula la diferència d'horari entre allò estipulat al Conveni de Tallers per a persones amb Disminució a Catalunya i l'horari de les persones usuàries del transport de comarques és abismal, afectant, no només als objectius productius i als compromisos anuals de creixement del CET, donat que hi ha persones que sempre s'incorporen tard a les cadenes i que marxen abans, sinó a les possibilitats de formació dels propis treballadors.

Centre Ocupacional (CO)

Garantir una correcta adequació del servei a les característiques personals.

Proporcionar uns espais on els familiars de les persones amb discapacitat intel·lectual puguin pensar i reflexionar

Servei Complementari d'Ajustament Personal i Social (SCAPS)

Garantir una bona acollida a aquelles persones amb demanda de feina i agilitzar el

procés de recerca i selecció de treballadors pel Centre Especial de Treball (CET).

Treballar la normalització de les persones amb discapacitat intel·lectual a partir d'informar dels drets i els deures del treballador així com treballar amb vista a la detecció i prevenció de baixes de llarga durada.

Treballar la sexualitat i tots els elements que l'engloben dels treballadors del CET des d'un criteri de normalització i integració.

Potenciar la part social de les persones contractades al CET integrant la visió i els coneixements del Treball Social en els Programes Individuals.

Col·laborar en la recerca d'estratègies d'adaptació laboral d'aquelles persones ubicades en el grup de baix rendiment de l'àrea de manipulats del CET.

Servei d'Habitatge

Col·laboració en l'ampliació del Servei d'Habitatge mitjançant la recollida i elaboració de les demandes i portant a terme els tràmits administratius necessaris.

Comuns als diferents serveis

Col·laborar amb el Departament de Recursos Humans informant i assessorant les famílies sobre el servei d'incapacitació ofert des de la Fundació.

Coordinació amb Consell Comarcal, institució encarregada de gestionar el Transport que facilita l'accés als tallers, amb la finalitat de col·laborar en el bon funcionament del servei i, a més a més, realitzar tasques de mediació davant les incidències de les famílies.

Potenciar la coordinació amb els diferents serveis de la comunitat.

Adquirir un major coneixement del sector mitjançant visites a diferents tallers.

Elaboració de la documentació que serveixi com a guia per conèixer els serveis dels Tallers per a aquelles persones interessades a accedir al centre.

Propis del Departament de Treball Social

Elaboració de documentació pròpia del Departament de Treball Social que faciliti i agilitzi la feina diària.

2.2.4.3.- ACTIVITATS

En aquest apartat s'exposen aquelles tasques, activitats i procediments duts a terme en el transcurs de l'any per tal d'assolir els objectius plantejats.

Altes i baixes

Amb aquest primer gràfic, s'observa la dimensió dels diferents serveis i els moviments que s'hi han produït aquest any.

Sol·licituds

-Llista d'espera CO

El més destacable d'aquest gràfic és el descens del nombre de persones de la llista d'espera. El principal motiu de la baixada del nombre de sol·licituds s'ha donat a conseqüència que, en aquest any 2004, s'han produït tot un seguit de baixes en el servei que s'han cobert a partir de persones en llista d'espera. En el mateix procés de recerca d'un nou usuari, la informació de la situació s'ha actualitzat esdevenint en alguns casos la baixa de la llista d'espera.

- Llista d'espera del Servei d'Habitatge

En aquest any 2004 la xifra s'ha mantingut estable amb un petit descens produït en el moment que s'han cobert les baixes del servei amb persones en llista d'espera. Arran de la creació l'any 2003 d'una llar inserida dins el Programa d'autonomia a la pròpia llar, aquesta tipologia de servei s'ha donat a conèixer als usuaris de tallers i a partir d'aquí, les persones han començat a demanar-lo.

Procedència

Els Tallers Xavier Quincoces atenc majoritàriament persones de la comarca del Vallès Oriental. Per accedir al centre els usuaris disposen del Servei de

Transport, gestionat per l'empresa Sagalés, la ruta de Granollers o pel Consell Comarcal, les altres poblacions.

En aquest any 2004, el canvi més significatiu pel que fa al transport, és el fet que el vehicle de la ruta de Granollers s'ha canviat per un autocar adaptat, en benefici per al seu accés per a aquelles persones que fan ús de cadira de rodes per desplaçar-se.

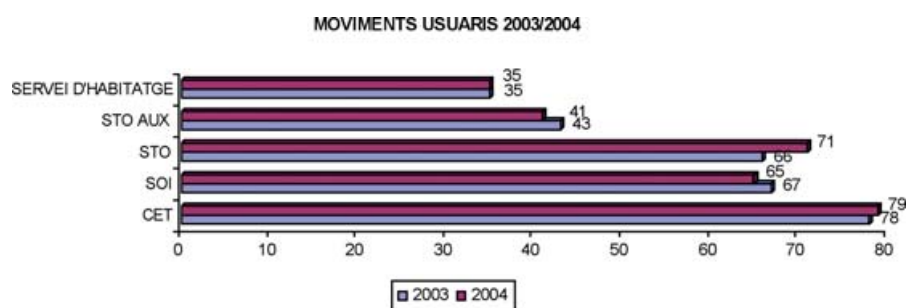
Atenció directa

Una de les funcions implícites i que més rellevància té en la tasca diària del treballador social és l'atenció directa a les famílies/usuaris. El Departament de Treball Social vetlla per garantir uns espais d'escolta, de treball i elaboració de les demandes i necessitats mitjançant l'atenció telefònica o les entrevistes concertades.

• Àmbit familiar

Pel que fa al "Grup de recolzament familiar", en aquest any 2004 s'han treballat els temes següents: el Servei d'habitatge, sobreprotecció i autonomia: com afavorir l'autonomia, la comunicació entre pares i fills, el temps d'oci i les activitats del Centre Ocupacional.

S'ha continuat amb el "Projecte de canvi de servei" i amb les sol·licituds de Centre de Dia o Residència. En aquesta línia de



Gràfic 1. S'observa el nombre d'usuaris atesos als diferents serveis, segons vist i plaus amb data 31/12/2003-31/12/2004 i en relació amb aquest any cal destacar:

- 4 noves contractacions i 3 rescissions de contracte al CET.
- Referent al projecte canvi de serveis, 3 persones han passat de SOI a STO, això suposa 3 baixes a SOI i 3 altes a STO.
- 3 baixes a SOI que s'han substituït mitjançant 3 persones provinents de la llista d'espera, que implica tres altes a SOI.
- 1 alta a SOI d'una persona provinent de l'escola
- Un canvi de servei de STO a SOI que implica 1 baixa a STO i 1 alta a SOI.
- 2 altes a STO de persones provinents de l'escola.
- De 2 persones ateses a STO es demana el mòdul d'auxiliar, la qual cosa implica 2 baixes a STO i 2 altes de STO amb mòdul d'auxiliar.
- 4 baixes de STO amb mòdul d'auxiliar 1 una baixa de STO que són substituïdes per 3 persones provinents de la llista d'espera que es tradueix amb 3 altes a STO.
- Es donen 5 baixes al Servei d'habitatge substituïdes per 5 persones de la llista d'espera.

treball, aquest any 2004 han esdevingut quatre baixes per canvi a una altra tipologia de servei. Dues persones ateses a STO amb trastorn conductual afegit a la discapacitat, i les altres dues persones, ateses també a STO, que en aquest últim temps van patir un ràpid i progressiu deteriorament a causa del procés d'envelliment lligat al sorgiment d'una malaltia de caire degeneratiu.

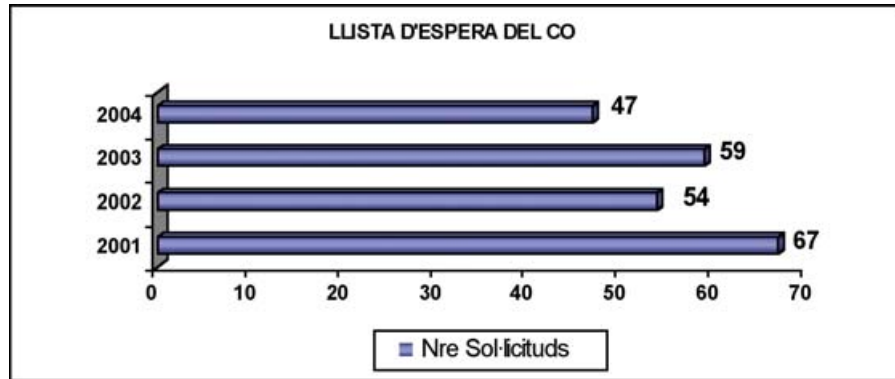
Continuant amb el treball iniciat en l'any anterior davant la creació de la nova Llar residència "Jaume Gregori", s'han treballat les demandes de llar tant amb les famílies com amb els futurs usuaris. L'entrada s'ha articulada arran de visites a la llar i la participació en alguna activitat per tal que els futurs residents anessin coneixent el servei i d'aquesta manera, la incorporació no fos quelcom traumàtic ni per als usuaris ni les famílies, conjuntament amb tota una tasca d'acompanyament davant els dubtes, les pors, els sentiments de culpa, el dol a la separació...

• Àmbit individual

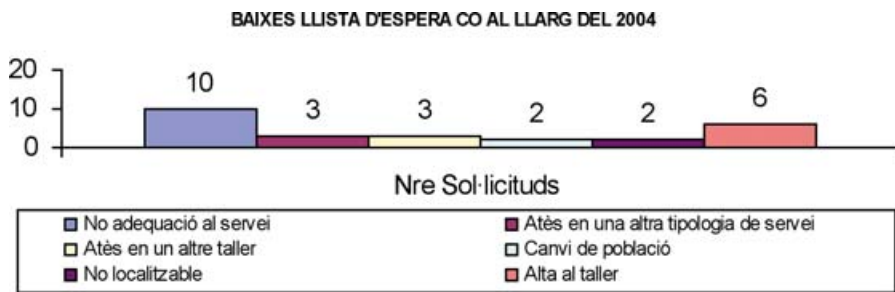
En aquest any 2004, el Departament de Treball Social ha portat a terme tres seguiments individualitzats de treballadors del CET. Es tracta de persones amb un alt nivell d'autonomia però amb poc suport familiar o fins i tot nul. El Departament ha fet l'acompanyament en aquells aspectes de la vida diària on la persona ha necessitat suport i el contacte/derivacions pertinents als serveis de la comunitat per treballar àrees concretes.

Amb els treballadors del Centre Especial de Treball, s'ha continuat treballant el "Projecte d'altres i baixes", informant sobre els seus drets i deures i per treballar aquest tema, s'han portat a terme sancions als peons del CET segons el que queda estipulat en el Conveni de tallers. Amb les noves contractacions, se'ls ha informat sobre el funcionament de l'empresa i se'ls ha fet l'acompanyament amb tots aquells aspectes relacionats amb el contracte laboral.

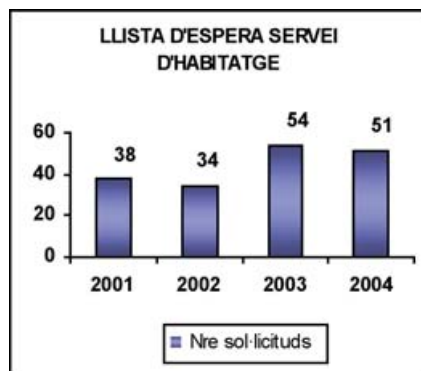
Referent a la imminent obertura d'una llar residència, s'ha treballat amb els futurs usuaris la incorporació mitjançant entrevistes individualitzades on se'ls hi ha donat un espai on han pogut expressar els seus dubtes i neguits i visites i estades a la Llar perquè coneguessin l'entorn del quals se'ls parlava i es familiaritzessin amb aquest.



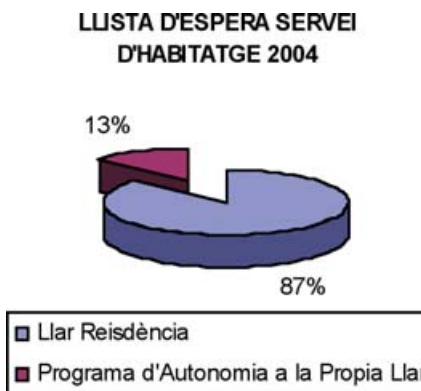
Gràfic 2. Nombre de persones en llista d'espera del Centre Ocupacional de Tallers Xavier Quincoces amb data 31 de desembre des del 2001 fins al 2004, on s'observa que en els darrers anys s'ha anat produint un descens progressiu pel que fa al nombre de persones que necessiten aquesta tipologia de servei.



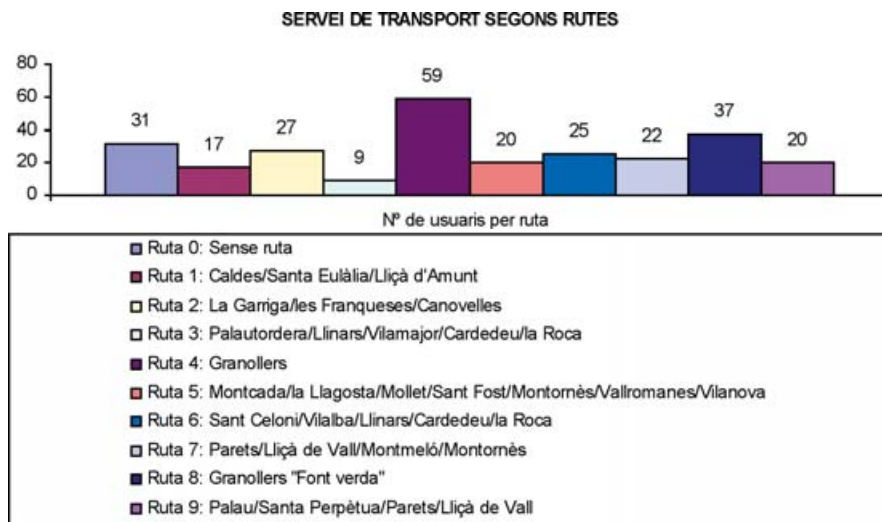
Gràfic 3. Causes de baixes de la llista d'espera al llarg de l'any 2004 on queda reflectit que el motiu principal és la no adequació al servei, el qual significa que aquestes persones, segons les seves característiques personals, necessiten una altra tipologia de servei.



Gràfic 4. Llista d'espera del Servei



Gràfic 5. Llista d'espera del Servei d'Habitatge segons evolució per anys segons data 31/12/2004 i tipologia de servei, segons amb data 31/12, on s'observa que el gràfic queda reflectit l'inici de sol·licitud de després de l'increment de l'any 2003, Llars inserides dins el Programa d'autonomia a les demandes s'han mantingut estables, la pròpia llar.



Gràfic 6 – Distribució del servei de transport segons les rutes (poblacions) i nombre de persones per ruta segons dades de 01/10/04.

• Àmbit comunitari

Amb els serveis de la comunitat amb què s'està treballant de forma coordinada, tant sigui a partir de reunions temporalitzades o amb contactes puntuals són: Centre de Salut Mental d'Adults, Planificació Familiar, Serveis Socials d'Atenció Primària, Atenció Precoç, Promoció Econòmica de les diferents poblacions de la comarca i el PADES. A més a més, aquest any 2004 s'ha iniciat tota una tasca de coneixement d'altres centres del sector, concretament s'han realitzat dues visites: al Centre Ocupacional Maresme de Mataró i al Centre Especial de Treball Miton de Lliçà de Vall.

Tasques de funcionament intern

Seguint amb la mateixa línia de treball que l'any passat, s'han continuat actualitzant els protocols de treball interns amb la finalitat d'agilitzar els processos i garantir qualitat i coherència en el tractament dels temes. Els protocols que s'han elaborat mitjançant un treball en equip per totes les persones implicades han estat: "Protocol de sancions pels peons del CET" i "Protocol d'acollida i adaptació del Servei d'Habitatge".

Col·laborant en la preparació de l'obertura de la Llar residència "Jaume Gregori", el Departament s'ha encarregat de posar al dia els documents necessaris per la Inspecció de Serveis Socials.

2.2.4.4.- PROJECTES 2005

Centre Ocupacional

• Continuació del "Projecte canvi de servei" i sol·licitud de centre de dia o residència.

• Continuació del grup de recolzament familiar.
• Disseny i posada en marxa del Pla de salut.

Servei Complementari d'Ajustament Personal i Social

• Continuació del "Projecte altes-baixes".
• Continuació del "Projecte borsa de treball".
• Posada en marxa del "Projecte de sexualitat de SCAPS".
• Participació en la recerca d'estratègies d'adaptació laboral de les persones del grup de baix rendiment.

Servei d'habitatge

• Oferir assessorament i suport en la creació del Departament d'infermeria.
• Treballar les demandes de la llista d'espera del Servei d'Habitatge com en la detecció de necessitat de servei.
• Realitzar la documentació necessària per les demandes del Programa d'autonomia a la pròpia llar.

Comuns a tots els serveis

• Continuació del "Projecte marc comu-

Llar Jaume Gregori



nitari" - ampliar-lo arran del coneixement i la coordinació si escau amb els serveis de lleure que ofereix la comarca.

- Continuació de visites a diferents tallers.
- Continuar treballant les sol·licituds d'incapacitació.
- Posada en marxa de la "Proposta d'ajuts econòmics per a les persones ateses als Tallers Xavier Quincoces".

Treball intern del Departament de Treball Social

- Recollida del anamnesi familiar de les persones ateses als diferents serveis.
- Informatització de les dades socials.

2.2.5.-DEPARTAMENT PSICOLOGIA

2.2.5.1.- INTRODUCCIÓ

El Departament de Psicologia de Tallers Xavier Quincoces vetlla pel benestar psíquic de les persones ateses al centre, donant suport als professionals d'atenció directa, treballant des d'un prisma comprensiu i individualitzat de la persona amb discapacitat intel·lectual al llarg de la seva vida adulta, partint d'una atenció integral a la persona en coordinació amb la resta de departaments de l'Àrea Social.

2.2.5.2.- OBJECTIUS 2004

L'objectiu principal que treballa el Departament de Psicologia és vetllar pel benestar i la millora de la qualitat de vida dels usuaris del centre independentment del servei on estiguin atesos, a partir d'una atenció preventiva, acompanyadora, rehabilitadora i respectuosa amb la persona atesa, posant èmfasi en el suport a l'educador.

Més específicament hi ha diversos àmbits d'intervenció:

- Continuar amb un abordatge de les dificultats emocionals dels usuaris atesos, en especial de la malaltia mental.
- Vetllar per la major adaptació de cada un dels serveis a les necessitats i característiques de les persones ateses, proposant nous projectes per a una millora continuada del servei.
- Plantejar noves estratègies i continuar treballant quant a la intervenció en els usuaris que presenten envelliment i deteriorament, així com l'abordatge en els

casos de trastorn de conducta.

Finalment, un objectiu sempre constant és la millora continuada del servei que s'ofereix a l'usuari, promovent la formació dels professionals i la recerca, així com promoure la detecció i l'anticipació dels suports que necessita o anirà necessitant la població atesa als nostres serveis al llarg de la seva vida.

2.2.5.3.- ACTIVITATS

Al llarg de l'any 2004, s'ha donat continuïtat a la línia de treball dels darrers anys amb l'objectiu de donar una atenció a les persones ateses, adaptada al màxim a les seves necessitats, capacitats i característiques, així com donar suport, orientar i assessorar els professionals d'atenció directa, treballant en coordinació amb la resta de professionals de l'equip tècnic per poder abordar les situacions a partir d'un prisma global i integrat.

Enguany s'ha continuat col·laborant en la reestructuració del Centre Ocupacional iniciada en els darrers anys de moviments d'usuaris entre els serveis. En línies generals s'ha observat en els usuaris, en

els quals s'ha dut a terme un canvi de servei, una millora quant a l'optimització de recursos i capacitats de la persona.

En aquesta línia s'ha continuat amb la valoració acurada de les persones en llista d'espera, fent una exploració prèvia a la incorporació per tal de valorar el servei que més s'hi adequa, així com valorar si les característiques del servei s'ajustaran a les necessitats de la persona.

D'altra banda s'ha posat més èmfasi en el treball de derivació a serveis residencials, en aquelles persones en què s'han detectat necessitats més assistencials i fins i tot de caire mèdic. En aquesta línia enguany dues persones que presentaven un trastorn de conducta important han estat baixa del centre i han passat a ser ateses a centres més específics per a persones amb discapacitat intel·lectual i trastorn de conducta afegit.

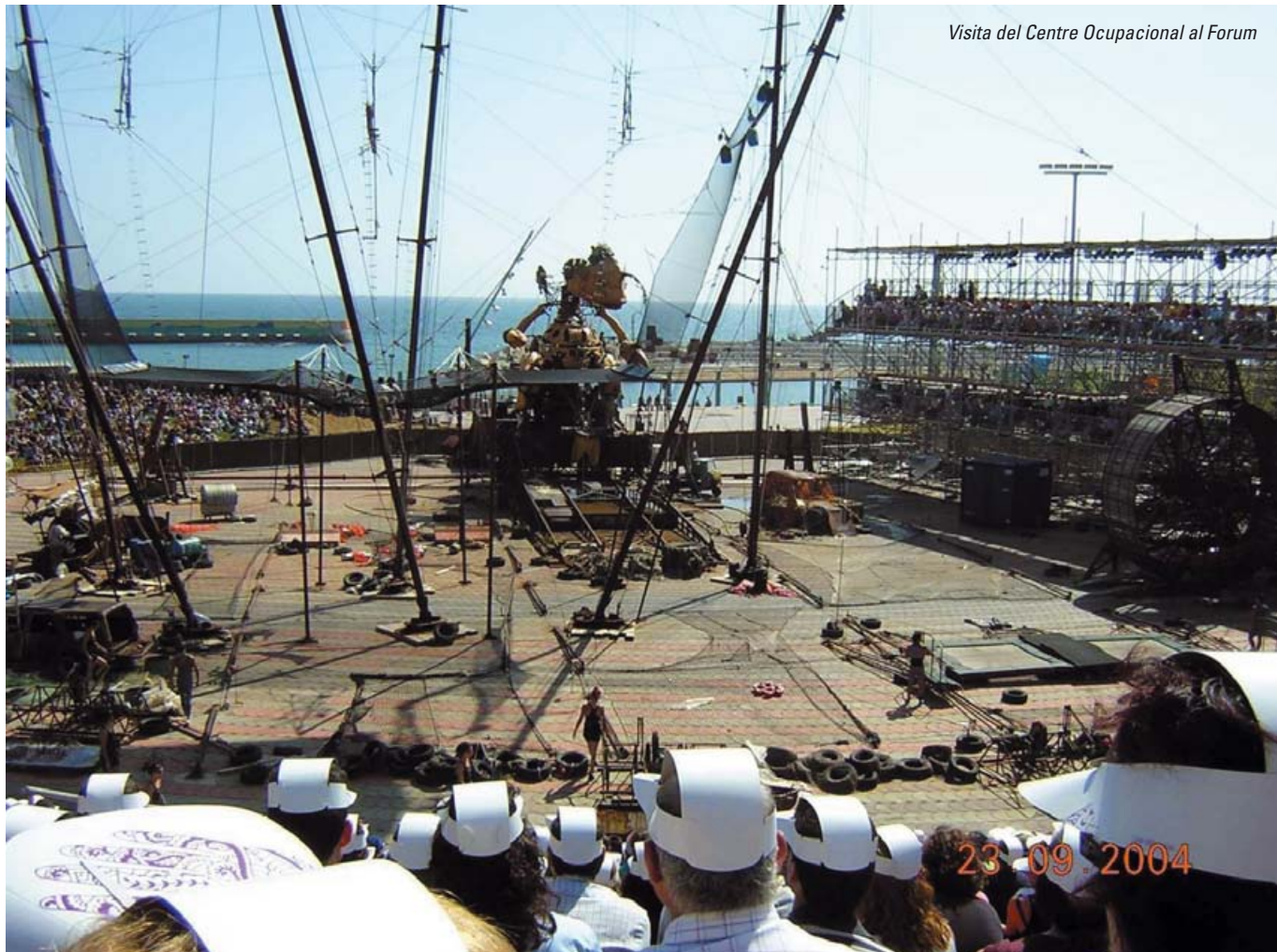
Dues persones ateses diagnosticades d'Alzheimer tenint en compte el deteriorament observat, amb necessitats físiques i mèdiques, han passat a ser ateses a serveis sociosanitaris especialitzats.



Grup tercera edat realitzat activitat de manualitats

Al llarg de l'any 2004 s'ha continuat posant èmfasi en l'abordatge i el treball amb la persona amb retard mental i trastorn de conducta, entenent com a fonamental el treball multidisciplinari.

En coordinació externa, destaca el contacte continuat establert amb el CSMA Benito Menni de Granollers, a partir d'un sistema de coordinació constant per tal de cercar estratègies de treball conjuntes i



Visita del Centre Ocupacional al Forum

coordinades en aquelles casos d'abordatge més complex.

L'experiència dels darrers anys ens diu que una de les claus per poder abordar els casos de trastorns de conducta greus amb certa eficàcia, és poder dur a terme un treball conjunt i molt coordinat entre el taller, la família i els recursos externs de la xarxa de salut mental. Es pot fer així una intervenció més global i compartida dels casos.

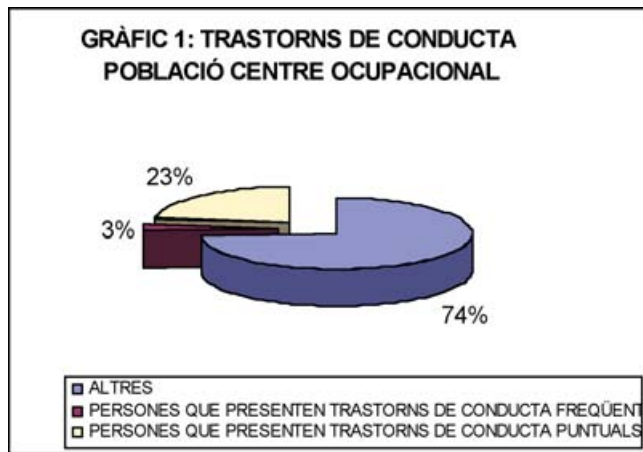
Entenem per trastorn de conducta tota actuació que altera i dificulta significativament la relació de la persona amb el seu entorn i que pressuposa l'existència d'un quadre psicopatològic i/o orgànic de base. Es manifesta a partir de conductes d'autoagressivitat o heretoagressivitat verbal o física, conductes no col·laboradores, conductes disruptives, que es poden produir de manera puntual i greu o de manera intensa i freqüent.

Aquestes persones que presenten trastorn de conducta, però, es diferencien en dos grups; les que manifesten un episodi d'agressivitat puntual en el temps però molt intens i les que presenten conductes agressives i pèrdua del control d'impulsos habitualment.

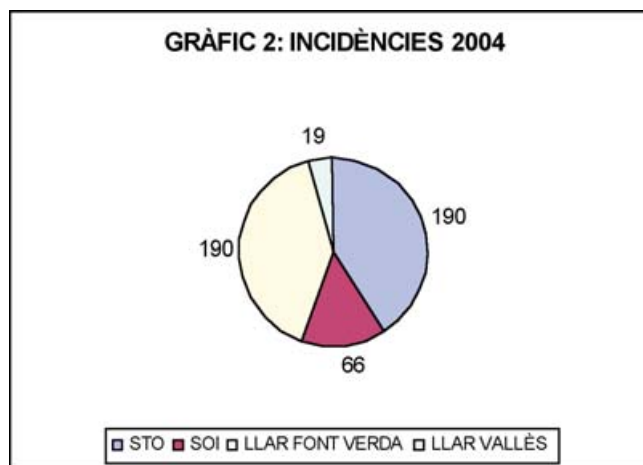
Un 3% del Centre Ocupacional, són persones que presenten conductes d'autoagressivitat, heretoagressivitat i manca de control d'impulsos en general (fugides...), etc... amb una freqüència mínima de dues vegades l'any. En alguns casos la freqüència és de diversos cops a la setmana.

La problemàtica més important en aquests casos és que tot i representar un percentatge molt mínim del total, impliquen una gran quantitat d'esforços, tant de temps com d'emocions, cosa que comporta un desgast important dels professionals, família i serveis psiquiàtrics...

La resta, el 23%, són persones que al llarg de l'any poden presentar puntualment situacions d'agressivitat, amb un màxim de dues vegades l'any, de major o menor intensitat, que a vegades es poden prolongar al llarg d'un període de temps amb certa freqüència. Aquestes situacions es poden donar a vegades focalitzades exclusivament a l'entorn del taller, altres a l'entorn familiar o d'altres a l'entorn del servei habitatge.



Gràfic 1: S'observa la distribució dels trastorns de conducta en el Centre Ocupacional. Un 26% de la població atesa del CO presenten trastorns de conducta, amb conductes tan d'heteroagressivitat, com autoagressivitat, amb manca de control d'impulsos. D'aquest percentatge les persones es troben distribuïdes un 74% al Servei de Teràpia Ocupacional i al Servei Ocupacional d'Inserció en un 26%. El 74% de la població restant del Centre Ocupacional no presenta aquest tipus de simptomatologia.



Gràfic 2: S'observa la distribució de les incidències dels diferents serveis, el total d'incidències rebudes al llarg del 2004 ha estat de 465 fet que suposa una mitjana de més de dues diàries. Destaca la quantitat d'incidències rebudes des del Servei de Teràpia Ocupacional així com les de la Llar Font Verda.

Amb aquestes persones sovint es donen situacions que representen un risc greu tant per a elles mateixes com per a les persones que les envolten i sovint es generen situacions que, per manca dels recursos adequats, es fan difícils de contenir i impliquen una contenció física d'urgència dels professionals.

El treball amb aquestes persones implica un esforç de coordinació en tots els àmbits, i plantejar-se un sistema de funcionament intern flexible, en què és imprescindible una intervenció multidisciplinària i una comprensió global dels casos.

En aquest sentit s'ha donat continuïtat al treball en equip iniciat amb els professionals d'atenció directa a partir de sessions clíniques mensuals en què es compta amb la participació dels monitors dels diferents serveis.

Així doncs s'observa que el registre d'incidències és una eina de treball constant del psicòleg. Si s'analitzen de manera més detinguda s'observa que un 16% d'aquestes incidències es caracteritzen per la descripció de

situacions d'agressivitat. Aquestes es concentren bàsicament al STO amb un 26% de les incidències anuals, un 10% de la Llar Font Verda i un 10% del SOI.

Si fem una anàlisi del volum d'incidències distribuïdes entre els mesos de l'any 2004, observem que en els Tallers la major quantitat es concentren als mesos de febrer, març, maig i novembre amb una mitjana de dues incidències diàries. En la Llar el volum més gran es concentra en els mesos de juliol i setembre, que coincideix amb els mesos pre i post vacacionals.

Enguany també s'ha continuat amb l'abordatge del cada vegada més evident envelliment de la població atesa.

En la coordinació externa s'ha iniciat el contacte amb el servei de geriatría de la Fundació Hospital/Asil de Granollers dedicat a l'atenció de la persona amb demència i patologies pròpies de l'etapa de l'envelliment.

En aquesta línia és molt important el treball des de la prevenció, i tenir en compte alguns aspectes que ens són indicadors orientatius

d'un inici o que ens fan pensar que la persona està entrant en un procés de demència. És primordial la coordinació amb els metges de capçalera, vetllant per la prevenció i una detecció precoç, conscienciant-los de l'alta prevalença d'aquest tipus de patologies en la població que atenem.

En la mateixa línia s'ha continuat treballant amb el projecte SENECA promogut des de l'APPS .

Internament al llarg d'aquest any s'ha conclòs una iniciativa adreçada a promoure la formació i treball en equip dels professionals, en aspectes com l'abordatge de les pèrdues i l'acompanyament a la mort, cercant estratègies de suport i contenció, adreçades tant a professionals com als usuaris.

A l'últim, s'ha continuat promovent la col·laboració amb altres centres i professionals externs.

Es continua col·laborant amb el pràcticum de diverses facultats de psicologia com la Universitat Ramon Llull i Universitat Autònoma de Barcelona.

En el 2004 ha vingut una estudiant de l'Institut de Batxillerat de Cardedeu en l'assignatura d'Estada a l'empresa.

Finalment s'ha continuat amb el projecte de psicoteràpies gràcies a la col·laboració de dos psicoterapeutes del Màster de Psicoteràpia de la Fundació Vidal i Barraquer, centre de investigació i formació psicològica.

2.2.5.4.- PROJECTES 2005

Per a l'any 2005 el Departament de Psicologia es planteja continuar vetllant pel benestar psíquic de les persones ateses al centre, cercant dia a dia noves estratègies de millora de l'atenció i de la qualitat que s'ofereix.

Els objectius d'enguany es diferencien en dos grans àmbits de treball en funció de les necessitats que es van detectant al servei els últims anys. El plantejament de noves estratègies d'actuació i intervenció respecte els usuaris amb trastorn de conducta així com la intervenció i projectes de treball adreçats a l'envelliment de la persona amb discapacitat intel·lectual.

Quant a l'abordatge més específic dels trastorns de conducta :

- Plantejar una comissió multiprofessional dels tallers per treballar el tema des de diversos àmbits.

- Plantejar cap a on s'encamina el servei que oferim: formació de l'educador, protocols de contenció, seguiments psiquiàtrics...

- Continuar treballant en coordinació amb els recursos externs de la xarxa de salut mental, i d'altres...
- Grups de suport

Respecte el treball del tema de l'envelliment i les demències de les persones ateses als nostres serveis:

- Continuar ampliant la xarxa de contactes amb recursos externs relacionats amb l'envelliment, demències, treballant la derivació a aquests recursos aquelles persones que es consideri necessari .

- Continuar participant en el projecte SENECA promogut des de l'APPS.

- Continuar cercant estratègies de millora en la intervenció de les persones amb malalties pròpies de l'envelliment: formació als diferents professionals...

- Donar continuat a projectes iniciats els darrers anys.

- Continuar amb la informatització de dades medico-psicològiques.

- Continuar donant utilitat als protocols d'acollida elaborats per poder fer una valoració prèvia de les persones que passen a ser ateses als nostres serveis.

- Continuar treballant conjuntament amb els responsables del Centre Ocupacional la reestructuració iniciada en 2001, enguany posant major èmfasi en la derivació d'aquells usuaris que requereixen serveis de residència i centre de dia.

- Donar continuïtat al projecte de psicòlegs en pràctiques afavorint el contacte amb les universitats.

- Donar continuïtat al projecte de psicoteràpies.

- Continuar amb el projecte de grups de treball abordant els temes que es vagin considerant interessants.

En general, quant a millora del departament i investigació:



Llar Jaume Gregori

- Participació en projectes que permetin un millor coneixement i qualitat de vida del col·lectiu.

- Intensificació del treballant en l'aplicació i el coneixement d' aspectes ètics i legals.

2.2.6.- SERVEI D'HABITATGE

2.2.6.1.- INTRODUCCIÓ

L'any 2004 ha estat un altre any clau en el desenvolupament de projectes i activitats que afecten al servei habitatge i a les persones que l'integren. Com a eixos principals es destaquen d'una banda l'adequació del servei a les necessitats assistencials de les persones intentant realitzar un millor ajust entre l'lar-perfil d'usuari i d'altra banda el canvi de coordinació.

A part s'ha seguit treballant per posar a punt la Llar Jaume Gregori a fi d'ultimar els preparatius pel que podia ser la seva imminent obertura

2.2.6.2.- OBJECTIUS 2004

Per tal de millorar i actualitzar la qualitat del servei habitatge a l'inici de l'any en curs es van plantejar els següents objectius que prioritzen/incidien en les següents línies de treball:

- Treballar per aconseguir trobar recursos adequats a residents les necessitats dels quals s'ha valorat exigien un altre tipus de servei així com adoptar caràcter preventiu davant la possibilitat de nous ingressos
- Acabar d'assentar les bases del funcionament i dinàmica establerta a la llar amb suport i millorar el tipus d'intervenció mes individualitzat amb els usuaris que la conformen.



Usuària llar realitzant tasques domèstiques

- Seguir consolidant l'organització de l'equip d'atenció directa afavorint l'estabilitat en el funcionament quotidià de les llars i augmentant-ne la capacitat lligades a la contenció. Això ha implicat mantenir i millorar les reunions existents fins al moment i reiniciar la formació i cura dels professionals en un espai conduït per una psicòloga externa a la Fundació, espai que ha durat fins al mes de juny. Així mateix s'ha diferenciat l'espai de reunions separant de forma més evident els aspectes lligats a coordinació i aquells que afecten els aspectes psicològics dels usuaris
- Coordinar amb el departament de treball social les tasques necessàries per tal de preparar i organitzar documentació individual i de llar a nivell inspecció i aspectes legals i també elaborar un protocol d'ingrés i d'acollida de nous usuaris al servei.
- Realitzar el canvi de coordinació i traspass d'informació pertinent.
- Seguir ajustant els preparatius per la nova llar Jaume Gregori a fi de tenir-la en condicions òptimes de cara a la obtenció de permisos i possible posada en marxa.

2.2.6.3.- ACTIVITATS

Amb la finalitat de dur a terme els objectius plantejats s'han dut a terme les següents activitats :

- La realització i planificació del projecte per la pròxima obertura de la llar Jaume Gregori.
- Elaboració d'esquemes, pautes i objectius a treballar de forma individual amb els usuaris de la llar amb suport.

- Divisió dels espais de reunió: un de coordinació, un altre conduït per la psicòloga de la Fundació, un portat per una psicòloga externa a la Fundació i el quart com a espai per direcció.

- En línies generals es continua incentivant la participació en les activitats i esdeveniments socio-culturals organitzats en el barri, municipi i altres localitats veïnes i dins de les activitats més quotidianes cal destacar el canvi i rotació en tasques que desenvolupen els usuaris en el funcionament de la llar: ajudar a la cuina, anar a comprar, ajuda a organitzar el rebost, neteja de la roba de llar i espais comuns...

22.6.4.- PROJECTES 2005

- Donada la gran quantitat de canvis als que han estat sotmeses les llars serà important afavorir el màxim possible d'un component d'estabilitat en un sentit molt ampli ja que en el darrers dos anys s'ha canviat pràcticament la totalitat de l'equip assistencial, la coordinació, s'ha obert una nova llar.. i tot i que s'ha vetllat per afavorir la continuïtat en el marc i estil de contenció, tots aquests canvis fan que s'hagi de reconduir i mediar els conflictes que se'n deriven aprofitant aquestes situacions per afavorir-ne el creixement en la mesura que fos possible.
- Serà important que la obertura de la nova llar Jaume Gregori es produeixi de la manera més òptima i s'ha de seleccionar els professionals més adequats, acabar de perfilar el nou model d'atenció tenint en compte el perfil d'uns usuaris més assistencials i amb predominància dels elements de dependència i envelliment per la qual cosa els objectius del marc de treball no es centren tant en el foment de l'autonomia sinó en la preservació de capacitats, en evitar el deteriorament i treballar per aconseguir el benestar de la persona.

- Planificar i implantar un nou model d'horaris
- Fomentar la cohesió i implicació grupal a nivell de cuidadors, donat l'augment que es donarà de persones i cuidadors en el grup
- Implantació del sistema de qualitat a nivell de llars (vinculat a l'acreditació del certificat de qualitat ISO 9001:2000 pels serveis d'acolliment residencial), pel que es ve treballant des de 04.

2.2.7.- CONSELL ASSESOR I DE SEGUIMENT

2.2.7.1.- OBJECTIUS 2004

- Informar als pares i professionals sobre aquells aspectes que afecten la dinàmica general del centre, així com les diferents tasques i activitats realitzades al llarg de l'any.
- Informar a les famílies del centre ocupacional sobre els diferents objectius i projectes del centre ocupacional.
- Realitzar el seguiment i fer propostes sobre l'optimització dels serveis del Centre Ocupacional (Servei de Teràpia Ocupacional i Servei Ocupacional d'Inserció).

2.2.7.2.- ACTIVITATS

El Consell Assessor i de Seguiment es reuneix amb una periodicitat semestral, amb la finalitat de plantejar i informar de totes aquelles qüestions d'interès que hagin anat sorgint al llarg de l'any. Durant el 2004 s'ha reunit en dues ocasions en sessió ordinària: el 5 de febrer, on s'ha informat dels diferents projectes de l'any i s'ha donat als pares i representants dels professionals de cada sector el programa general d'activitats del centre ocupacional.

El més de juny va tenir lloc el procés electoral de renovació del membres del Consell. La participació de professionals va ser òptima, el nivell de participació del sector de pares va ser molt baixa, i van repetir en el càrreg de representants de pares les mateixes persones. En el sector professionals hi va haver renovació representants.

2.2.8.- FORMACIÓ

2.2.8.1.- INTRODUCCIÓ

Durant l'any 2004 s'ha creat la comissió de formació de la FVO, formada per professionals dels Tallers (Centre Ocupacional, Centre Especial de Treball, SCAPS, llars i administració), professionals de la Residència i Centre de Dia "Valldoríolf" i de l'Escola d'Educació Especial "Montserrat Montero". També en formen part de la comissió els representants del comitè d'empresa, Departament de Recursos Humans, la Directora dels Tallers Xavier Quincoces i el Director General de la FVO. La finalitat es basa en crear un

entorn òptim i enriquidor per a la formació de tots els treballadors de la FVO, i en el fet de que un servei es pugui participar de la formació d'una altra àrea i així propiciar un intercanvi d'experiències entre els professionals de la nostra entitat. Els objectius de formació per aquest any han estat:

2.2.8.2.- OBJECTIUS 2004

- Desenvolupar el Pla de Formació Anual adreçat a tot el personal de la FVO, adequat a les demandes formatives de cada secció i de forma equitativa, donant l'oportunitat de formar-se a tothom que tingui la disposició o sigui necessari pel lloc de treball que ocupa en aquests moments.
- Dinamitzar les activitats formatives dels professionals per tal que constitueixin una font d'intercanvi d'experiències i de coneixements que siguin vàlids per a enriquir-los com, en primer lloc, com a persones, i en segon lloc, com a professionals.
- Oferir un ampli ventall de possibilitats de formació que cobreixi, en la mesura, que sigui possible les expectatives i interessos de tots els implicats.
- Potenciar la formació laboral dels treballadors del centre Especial de Treball com una part fonamental del seu Programa Individual i entenent-la com una eina per a facilitar la seva integració sociolaboral futura.

2.2.8.3.- ACTIVITATS

2.2.8.3.1.- Accions formatives

Les accions formatives realitzades durant l'any 2004 en els tallers Xavier Quincoces han estat:

- Monogràfic sobre "Nou Model d'Atenció" APPS. , adreçat a tècnics del Centre Ocupacional. (60 h), 1 plaça, Coordinadora centre ocupacional, amb la finalitat de implantar-ho en el centre ocupacional dels Tallers Xavier Quincoces.
- Adaptació als canvis i processos de dol (Blanquerna). 1 plaça Psicòleg taller.
- Introducció a la normativa universal ISO 9000, Jornada de sensibilització de la importància de la Qualitat i del treball per processos , adreçat a tot el personal dels tallers i llars i residència i centre de dia.
- Curs sobre sida /VIH en l'àmbit de les

disminucions psíquiques, (Diputació de Barcelona), 1 treballadora social i una educadora del CET.

- El trastorn mental en la persona amb retard mental. (Institut d'Estudis de la Salut).
- Les relacions del CET i l'empresa ordinària.(APPS), 2 places, 1 treballadora social i la Psicòloga de l'SCAPS.
- Recursos de comunicació en el CET, (Coordinadora de Tallers) adreçat a monitors de CET (2 persones).
- Curs sobre prevenció de càrregues (Mutual Cyclops) 2 persones , monitors de CET i Departament de Psicologia de l'SCAPS.
- Curs de primers auxilis (30 h) , impartit pel Departament d'Infermeria de la residència i centre de dia "Valldoriolf", adreçat a tot el personal de les llars-residència.
- Curs sobre primers auxilis (6 h).-Mutual Cyclops, per tot el personal d'atenció directa dels tallers.
- Investigació d'accidents laborals .-Mutual Cyclops, 1 plaça, una treballadora social del taller.
- Curs d'aplicadors de productes fitosanitaris.- (Departament d'agricultura, Ramaderia i pesca), 3 persones, el coordinador de jardineria i 2 educadors del CET de jardineria.

• Tècniques de relaxació i control de l'estrès.- (CIPO. Sabadell) Dos educadores del Centre Especial de Treball.

- Organització de la Producció.- Coordinadora), 1 plaça el Cap de taller del CET de manipulats.
- Seguretat en l'utilització de carretilles (Mutual Cyclops). 2 places, 2 educadors de CET.

• Capacitació en la prevenció de riscos laborals- 1 plaça, un educador de jardineria del Centre Especial de Treball.

Com a objectius de formació per al proper any , destaquem:

- Continuar amb l'anàlisi i planificació de les necessitats formatives , oferint temàtiques actuals i alhora innovadores relacionades directament amb la tasca del professional, tècnic i d'atenció directa.

- Prioritzar la programació d'aquelles accions formatives que es considerin de més interès per part dels professionals del taller i del servei d'habitatge.

2.2.8.3.2.- Programa de Pràctiques

Respecte al programa de pràctiques aquest any s'ha continuat acollint personal en pràctiques de la Universitat Autònoma de Barcelona i de la Fundació Pere Tarrés (Universitat Ramon Llull).

L'any 2004 s'ha comptat amb les següents persones de pràctiques:

- Un estudiant de tercer de pedagogia a STO. UAB.
- Un estudiant de segon d'educació social a SOI. UAB.
- Una estudiant de l'IES Gallecs, Departament de Psicologia Tallers.

Quan a la coordinació de les pràctiques, els objectius previstos per l'any 2005 son:

- Participar activament en els projectes de pràctiques, per part dels alumnes, comptant sempre amb el suport de l'educador i la supervisió de l'equip de coordinació, per tal que es puguin portar a terme.
- Facilitar la integració de l'alumne en pràctiques de manera que se senti ben acollit i amb motivació per a participar de les activitats programades.

2.2.9.- ADMINISTRACIÓ

2.2.9.1.- INTRODUCCIÓ

El més destacat d'aquest any 2004 ha sigut la posada en funcionament del Projecte de Biblioteca de la FVO. S'han iniciat els tràmits en el primer trimestre. Es preveu que el procés de catalogació finalitzi el proper any i que la gestió de la Biblioteca per aquest Departament es porti a terme en el 2005.

Un altre fet important i diferenciador del procés d'anys anteriors és la campanya de la loteria de Nadal. Es reparteixen els talonaris a cada àrea i des d'aquí es fa la venda, el control i la posterior liquidació a tresoreria.

Com cada any, i a més de les feines diàries i mensuals, es col·labora en la confecció d'etiquetes i el repartiment dels diferents números de la revista Batec, així com a partir d'octubre i fins al mes de desembre

en la campanya de la loteria de Nadal. Es continua, també, participant en les sessions clíniques i la comissió de formació.

2.2.9.2.- OBJECTIUS 2004

Els objectius per al 2004 han sigut els següents:

- Completar la revisió del programa MB per assolir el correcte funcionament i treure-li el màxim rendiment.
- Completar la informatització dels impresos utilitzats per a la sol·licitud mensual de subvencions per agilitar tant com es pugui la seva confecció.
- Devolucions – Continuar amb el treball d'eliminar el deute antic i centrar-se seguidament en els impagats ocasionals.
- Centraleta i recepció – Continuar amb el suport de la persona de recepció per tal de donar un bon servei a les persones que truquen o vénen al centre, col·laborant en la integració laboral d'aquesta persona. Solucionar el tema del lloc d'instal·lació de la impressora i les aplicacions de MB necessàries perquè hi pugui treballar preservant al màxim la confidencialitat de les dades i donar-li el suport necessari perquè pugui realitzar les tasques previstes.
- Confeccionar el calendari i efectuar les tasques relatives al procés electoral per a la renovació del Consell Assessor i de Seguiment del Taller.

2.2.9.3.- POBLACIÓ ATESA

Els usuaris atesos al CO. Xavier Quincoces, a finals del 2004, són 177 repartits en 112 al STO i 65 al SOI. Al Centre Especial de Treball n'hi ha 79 (56 a Manipulats, 4 a Serveis Generals, 19 a Jardineria) Durant l'any es produeixen diverses altes i baixes a la plantilla. Al servei d'Habitatge hi ha 35 persones ateses.

2.2.9.4.- ACTIVITATS

En el mes de gener efectua el canvi de quotes per als serveis de menjador i llars.

Entre finals de febrer i principis del mes de març i a causa del nou decret de sol·licituds de subvencions a part de les justificacions mensuals, s'ha de fer una sol·licitud anual. S'utilitzen els documents que facilita l'ICASS, donada la manca de temps, fins i tot algun document s'ha d'omplir a màquina, per tant, la confecció de la sol·licitud

d'aquest mes és més laboriosa. Posteriorment arriben via correu electrònic els impresos corresponents que permetran informatitzar-los i millorar qualitativament la confecció mensual de les subvencions. A part d'aquesta informatització, la resta de temes previstos en els objectius queda una mica parada per diverses causes, i se centra sobretot a solucionar problemes o qüestions puntuals i al manteniment en general de les aplicacions.

A mitjan mes de març es rep la proposta de gestió de la Biblioteca. S'ofereix formació per portar-la. El Departament de Coordinació de CO. manté una entrevista amb la bibliotecària i la directora de la Biblioteca Can Pedrals per rebre informació per obtenir la formació adequada. Diuen que la catalogació és molt difícil, fins i tot per a persones amb la carrera acabada. Suggereixen una persona amb experiència per fer la catalogació i assessorament per a fer les entrades, registre i préstec.

Es parla amb la persona disposada a fer-ho, se li explica i ve a veure la biblioteca. Se li mostra el volum de llibres actual i el previst d'adquirir perquè tingui una idea de la feina que li pot donar la catalogació. Amb aquestes dades fa un pressupost que es traspasa a DG. Una vegada aprovat es comença la catalogació aproximadament al mes d'octubre. Es preveu que finalitzi en l'any 2005.

Al mes de febrer s'inicia la campanya de venda d'un objecte diferent cada any (bolígrafs, clauers...) a les escoles. La Secretaria de l'Àrea Social col·labora enviant cartes a les famílies del Taller i la posterior venda de bolígrafs, objecte en venda d'aquest any.

També al mes de febrer es deixa la gestió de la explotació del Humus per la FVO i els usuaris de CET que hi treballen passen a Manipulats. Aquest departament ha de modificar per un costat les llistes de subvencions d'acord amb el canvi i, per altre, se'ls ha de incloure en el grup corresponent i modificar les llistes d'assistència diària.

Al mes de maig arriba un comunicat per fer la comprovació i desglossament per serveis de les factures del proveïdor del servei d'àpats. El resultat s'ha de passar a un document d'excel. S'ha de fer amb efecte retroactiu des del mes de gener i a partir d'ara cada mes. Es treballa amb el supervisor de l'empresa per tal que el resum de la factura coincideixi amb el resum

mensual que surt del MB, i l'informàtic i fa un petit retoc per tal que aquesta comprovació sigui més àgil de realitzar.

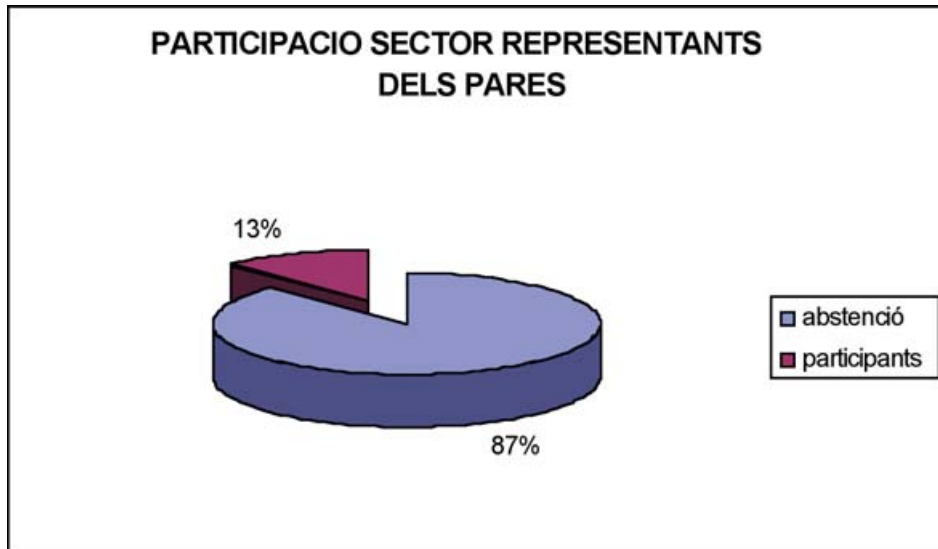
A finals de maig, s'inicia el procés de renovació del Consell Assessor i de Seguiment de Tallers X. Quincoces amb l'elaboració del calendari del procés electoral, i el dia 1 de juny es constitueix la comissió electoral que aprova el cens i el calendari i estableix els sistemes d'informació als sectors. Es confeccionen les cartes a les famílies i professionals, les paperetes, les convocatòries de les reunions de la comissió, les actes i les diferents tasques relatives al desenvolupament de les eleccions. Una vegada realitzades les votacions, finalitza el procés el dia 6 de juliol amb la constitució del nou Consell.

A mig octubre comença la campanya de la loteria de Nadal confeccionant i repartint les cartes informatives a les famílies i als professionals del taller. Aquest any el sistema és diferent al dels anys anteriors. Secretaria de cada àrea de la FVO, recull els encàrrecs i es demana a tresoreria. Es prepara i es lliura, controla la devolució del comprovant de recepció i de les matris dels talonaris i fa la gestió de cobrament i posterior liquidació a tresoreria.

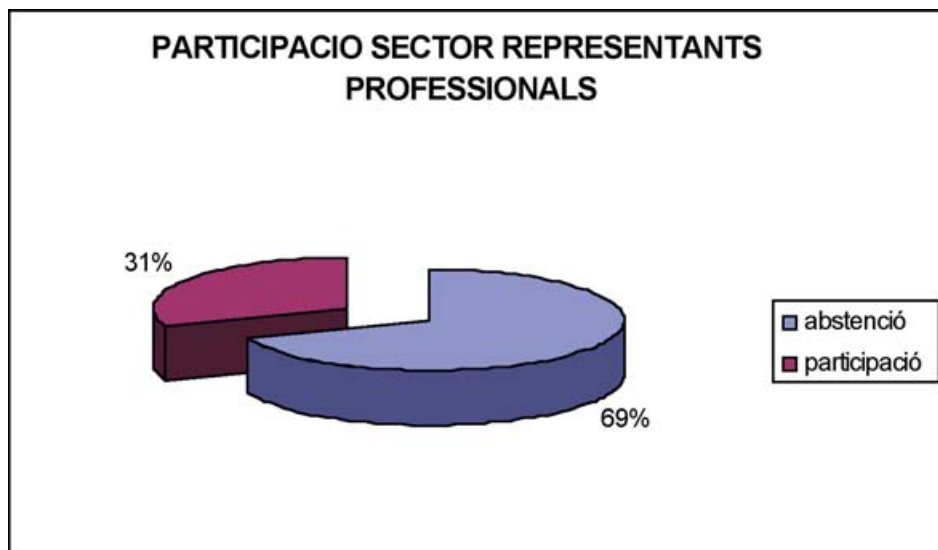
Quant a les devolucions, tot i que si ha continuat dedicant-hi molts esforços, traduïts en trucades telefòniques i converses diverses, el tema ha quedat estancat ja que no s'ha pogut eliminar el deute endarrerit tal com estava previst per falta de resposta de la família en qüestió. Es preveu poder-la liquidar en el proper any. Altres saldos antics, s'ha optat per regularitzar-los a causa de la baixa en el centre dels usuaris corresponents.

S'ha continuat donant suport a la persona de recepció. Es va localitzar un ordinador per al seu ús tal com estava previst però finalment a causa d'altres necessitats informàtiques es fa servir per a un altre departament. S'ha comentat amb el departament d'informàtica per a resoldre-ho definitivament el proper any solucionant el lloc de col·locació de la impressora i les aplicacions a instal·lar.

Tal com s'ha esmentat a la introducció, s'ha participat a les sessions clíniques i a la comissió de formació. També en el mes d'octubre es va participar a la reunió general informativa per a la obtenció de la certificació ISO 9001:2000 per al CO.



Gràfic 1. En aquest gràfic es reflecteix l'índex de participació en la renovació del consell assessor dels familiars dels usuaris/àries del CO., com es pot observar hi ha una baixa participació dels pares. D'un cens de 173 van votar 25 famílies.



Gràfic 2. En la segona gràfica es veu que l'abstenció en les eleccions a la renovació del Consell Assessor del sector professionals, no és tan baixa com en el sector pares. D'un total de 38 professionals censats, van participar 17 a les votacions.

Totes aquestes tasques s'han realitzat sense deixar de banda la atenció a les famílies i als usuaris, intentant millorar-la sempre que sigui possible.

2.2.9.5.- PROJECTES 2005

Per a l'any 2005 els objectius que es voldrien aconseguir són els següents,

- Revisar el suport informàtic d'acord amb les prioritats i els recursos del moment, per tal de treballar en funció de les necessitats actuals generades per l'evolució de l'Àrea Social. Optimitzar l'aplicació de la ampliació de l'MB combinat amb accés.
- Retocar impresos subvencions (50%-SCAPS-ONCE) per tal d'afegir o eliminar dades i aconseguir automàticament que la llista sigui correlativa.

- Millorar el sistema de comunicació de dades per a la confecció de les subvencions, buscant la manera de poder lligar directament les variacions mensuals, referides a canvis de contracte, altes, baixes a la Seguretat Social o un altre sistema àgil.

- Centraleta i recepció – Continuar realitzant el seguiment de les activitats de la persona de recepció per tal d'optimitzar les tasques. Disposar d'un equip informàtic adequat per a recepció per a iniciar el treball previst. Solucionar el lloc d'instal·lació de la impressora i les aplicacions de MB necessàries per efectuar determinades tasques i al mateix temps preservar al màxim la confidencialitat de les dades. Donar el suport i la formació necessàries.

- Rebre la informació i l'assessorament de la bibliotecària, necessari per al

funcionament del programa Pergam per a la introducció de llibres i revistes prèviament catalogats i dels préstecs. Introduir els nous llibres i revistes i portar el control de préstecs.

2.3.- RESIDÈNCIA I CENTRE DE DIA VALLDORIOLF

2.3.1.- INTRODUCCIÓ

La *Residència i Centre de Dia Valldoríolf* atén persones amb discapacitats intel·lectuals i necessitats de suport generalitzat, i la seva funció principal és promoure el benestar general i la millora de la qualitat de vida dels seus usuaris així com la de les seves famílies.

La *Residència* es constitueix com la *Llar* per a seixanta-quatre persones que, a causa del seu alt grau d'afectació necessiten assistència d'una forma bàsica i continuada, i que, per raons familiars, socials i/o de localització geogràfica, no poden viure a casa seva, i es indispensable l'estada temporal o permanent en un centre d'aquestes característiques.

El *Centre de Dia o d'Atenció Especialitzada* està orientat a donar atenció a dotze persones que vénen diàriament des del seu domicili familiar, així com als seixanta-quatre residents. Té com a finalitat oferir els suports necessaris a tots els seus usuaris a fi que puguin desenvolupar al màxim totes les seves potencialitats per mitjà d'un conjunt d'atencions i activitats, ja siguin habilitadores o terapèutiques que han de incidir en la seva qualitat de vida.

Els usuaris del Centre són persones amb necessitats permanents de suport de tipus extens o generalitzat en totes o quasi totes les àrees d'habilitats adaptatives (comunicació, cura personal, vida a la llar, habilitats socials, utilització de la comunitat, autodirecció, salut i seguretat, habilitats acadèmiques funcionals, oci i lleure), amb un funcionament intel·lectual molt per sota de la mitjana i, en general, molt limitat.

Cal assenyalar que amb freqüència, presenten conductes desadaptades o trastorns del comportament, així com trastorns motors i neurològics. En alguns casos s'associen a dèficits sensorials.

De totes maneres, no hem d'oblidar que conjuntament amb totes aquestes limitacions, les persones usuàries presenten **punts forts** en altres capacitats, en què ens basem per tal de promoure'n la millora.

Tot seguit exposem algunes de les característiques més definitòries de la població atesa.



Vista aèria Residència i Centre de dia Valldoríolf
(FOTO: Jordi Pey)

Pel que fa a la **procedència geogràfica o domicili familiar**, la majoria d'usuaris són de la comarca on està ubicada la Fundació –Vallès Oriental– i, en segon lloc del Barcelonès. Dins el Vallès Oriental s'observa la distribució següent per poblacions:

Per **edats**, la distribució és la següent: franja més representada -amb diferència- és la de 18 a 30 anys, amb un 47%, seguida dels majors de 41 anys amb un 24%.

Per últim cal assenyalar que els usuaris del Centre presenten un conjunt d'**alteracions associades** que comporten i donen lloc a una intensificació dels suports que requereixen per atendre les seves necessitats. Entre aquestes necessitats destaquen les següents:

2.3.2.- OBJECTIUS 2004

En el marc de les línies d'actuació generals del Centre, durant l'any 2004 s'han acomplert els objectius preferents següents:

- Continuant amb el procés de millora dels espais generals i específics de l'entorn residencial i de dia, s'ha cobert amb una vela la placeta del jardí de la Residència. També s'han renovat els sofàs que hi havia en una de les "saletes" per veure la televisió.

- A fi d'ampliar el ventall d'atencions i activitats que oferim als usuaris dels serveis, per una banda hem continuat amb l'activitat de piscina un cop a la setmana a Granollers; per altra, s'ha consolidat l'activitat de plantes/horticultura.

- D'acord amb el Projecte de Centre, elaborat l'any 2003, hem implantat el model pel qual s'organitza la Residència en 6 llars o unitats de vida.

- Dins el procés d'elaboració dels

Programes Individuals, hem implantat els Mapes de Vida com un instrument que descriu el conjunt d'atencions i activitats que es porten a terme en cada un dels usuaris així com les pautes que cal tenir en compte per la seva atenció.

2.3.3.- ACTIVITATS

Pel que fa al Centre en el seu conjunt, cal destacar per la seva significació, els actes lúdics i formatius que s'han portat a terme amb motiu del seu X Aniversari. Entre aquests actes podem assenyalar la conferència que va tenir lloc a Granollers, la festa de germanor amb altres residències de característiques semblants que va reunir més de vuitanta persones i, especialment, l'acte central de X Aniversari presidit per l'Honorable Consellera del Departament de Benestar i Família, Senyora Anna Simó i Castelló.

Pel que fa a les activitats realitzades en cada una de les diferents àrees en què s'organitzen les accions del Centre, aquestes han sigut les següents:

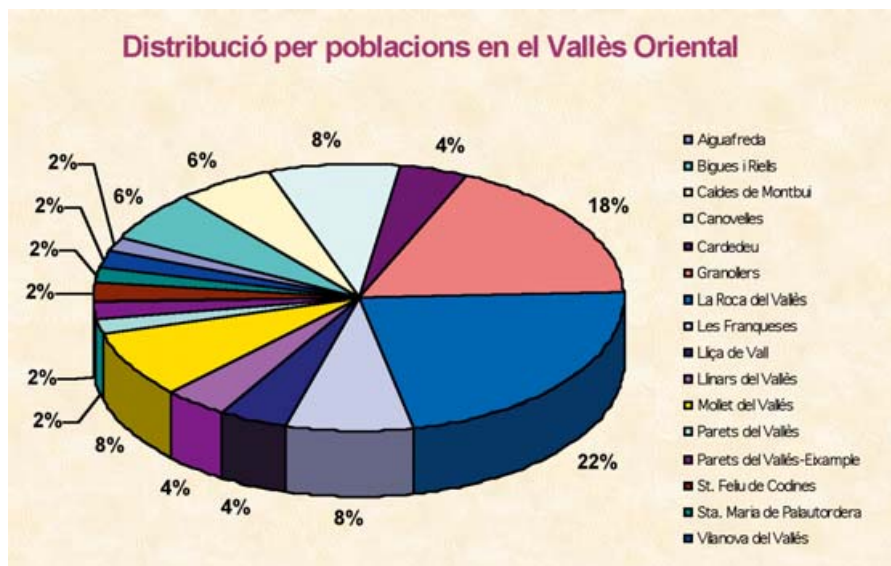
2.3.3.1.- ÀREA SOCIAL

Aquesta àrea ha continuat oferint, per una banda, a les persones amb discapacitat intel·lectual usuàries del Centre, els suports que requereixen per tal de mantenir amb l'exterior –sigui una persona, la família, una institució, un servei, etc.- una relació com més plena millor; per altra banda, s'ha seguit informant, orientant i assessorant a les famílies en les diverses tasques que del Treball Social es desprenen: pensions, incapacitacions...

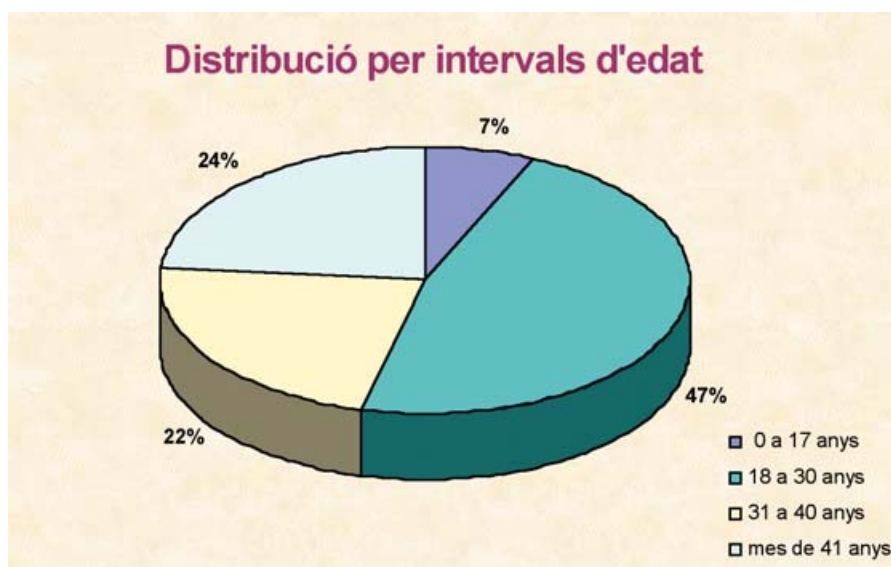
En aquest context, s'ha fet un seguiment dels acords amb les famílies al voltant de les visites i/o sortides del Centre dels seus fills o familiars. Aquest any, com ja va passar l'any 2003, s'han reduït algunes de les previsions establertes, tant en relació amb les sortides dels caps de setmana com en relació amb les vacances.



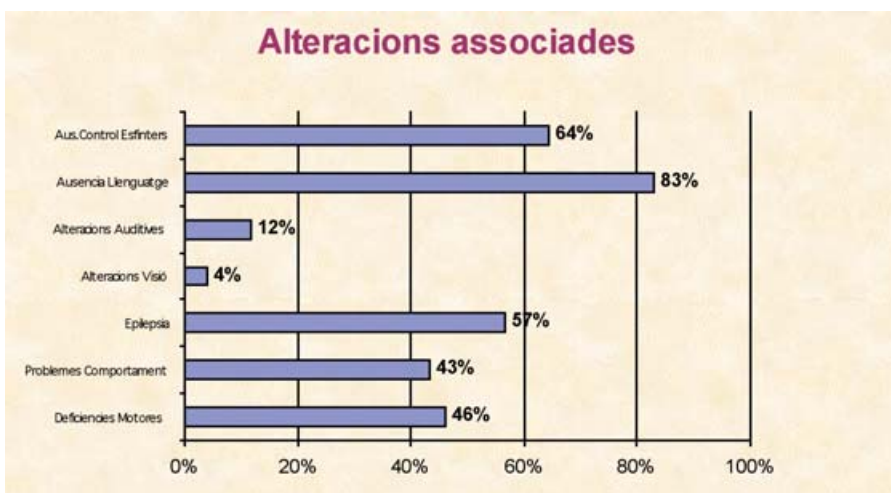
Taller de manipulació



Gràfic 1- S'observa que una majoria d'usuaris provenen de la Roca del Vallès (22%) o bé de Granollers (18%). La resta es distribueix entre els diferents municipis de la comarca.



Gràfic 2- S'observa que la franja més representada –amb diferència- és la de 18 a 30 anys, amb un 47%, seguida dels majors de 41 anys amb un 24%.



Gràfic 3- S'observa que la majoria dels usuaris no tenen llenguatge i no controlen esfínters. A més, les alteracions associades més freqüents són l'epilèpsia, les deficiències motores i els problemes de comportament.



Taller de manualitats

Els motius del descens de les sortides han estat, bàsicament, els problemes de salut dels pares o familiars, o bé les necessitats de la mateixa persona –en alguns casos relacionades amb el seu procés d'envelliment-, que fan difícil la seva atenció a la llar familiar.

El descens s'ha produït no tant en la temporalitat de la sortida sinó sobretot en la durada. S'ha passat d'un cap de setmana sencer a unes hores per fer un àpat.

2.3.3.2.- ÀREA PSICOPEDAGÒGICA

L'àrea psicopedagògica, durant l'any 2004, ha continuat amb la seva tasca dirigida a promoure el benestar emocional, social i afectiu de les persones que viuen a la Residència i/o estan ateses en el servei de dia, tractant de desenvolupar al màxim la seva autonomia.

Entre les accions desenvolupades, cal assenyalar les següents:

- S'han introduït noves activitats en les diferents llars o unitats de vida i s'ha avaluat la participació dels usuaris per mitjà d'un registre que omple setmanalment l'auxiliar

tècnic educatiu.

- S'han implantat els Mapes de Vida, com a eina o document que descriu les atencions que reben i les activitats en què participa cada un dels usuaris en els diferents moments i situacions de vida diària. Alhora s'ha revisat la metodologia i el disseny dels Programes Individuals per tal de millorar-ne l'elaboració i el seguiment.

- Hem continuat amb el treball iniciat amb el Centre de Salut Mental de Granollers per al de coordinar l'atenció amb alguns dels nostres usuaris.

- Per últim, cal dir que un grup d'usuaris han sigut objecte de seguiment a través de reunions amb l'O.N.C.E. o bé amb el Centre d'Educació Especial Montserrat Montero on assisteixen. L'objectiu d'aquestes reunions ha sigut el d'unificar el seguiment, l'evolució i les pautes a seguir entre els dos serveis.

2.3.3.3.- ÀREA DE SALUT

L'àrea de salut, amb els serveis mèdics i d'infermera, ha continuat amb les seves funcions dirigides al manteniment de la salut i la seva rehabilitació.

Pel que fa a les accions i activitats desenvolupades, s'han organitzat, com ja és habitual, en tres grans àmbits o apartats:

- *Actuacions preventives, diagnòstic, control i curació* de malalties declarades. En aquest àmbit la tasca del Centre es continua i diària. El metge generalista visita els usuaris, a partir del seguiment constant que fan les infermeres, per tal de tractar les patologies agudes o puntuals. Entre les tasques desenvolupades cal

destacar les 119 analítiques realitzades que, en alguns casos, han donat una idea general sobre l'estat de l'usuari i, en altres, ha ajudat a incidir sobre algunes alteracions que s'han repetit amb anterioritat, per tal de poder-les prevenir i/o pal·liar. També cal assenyalar que enguany s'ha continuat oferint el servei de podologia en el mateix centre, activitat que fa sis anys es va posar en marxa. El nombre de serveis realitzats, durant l'any 2004, ha estat de 47.

- *Estudi, planificació i ordenació de la derivació cap a altres serveis o centres.* En aquest apartat s'ha refermat la relació amb els diferents serveis de la xarxa pública i, especialment, els que ofereix l'Hospital General de Granollers: visites programades via consulta externa, proves complementàries, ingressos, urgències...

El nombre total de consultes mèdiques a diferents especialistes efectuades fora del centre s'exposa a la taula 1.

- A l'últim, entre les tasques realitzades pel neuròleg assessor durant l'any 2004 - entrevistes amb famílies; exploracions neurològiques; sol·licitud d'exploracions complementàries pròpies de l'especialitat; discussió de casos i adequació farmacològica- cal destacar les 36 analítiques que incloïen la determinació de nivells plasmàtics

2.3.3.4.- ÀREA D'HABILITACIÓ FÍSICA O DINÀMICA

Aquesta àrea, durant l'any 2004, ha continuat fent el seguiment de les necessitats de fisioteràpia, esport i psicomotricitat dels usuaris a fi de dissenyar plans coordinats d'actuació. D'aquesta manera, ha treballat els diferents aspectes relacionats amb l'habilitació física, tan en avaluació com en intervenció

Dins les atencions i activitats desenvolupades cal destacar les següents:

- *Pautes de bones pràctiques en els canvis posturals i el massatge circulatori, en els desplaçaments i en el menjador.* Entre aquestes assenyalam, per la seva importància, les relacionades amb els canvis posturals diürns que afecten 14 usuaris

- *Atencions dins les programacions individuals que comprèn la fisioteràpia respiratòria, la cinesiteràpia, el massatge abdominal i la fisioteràpia postrauma.* Les



Activitat d'informàtica



Curset de piscina a Granollers

tècniques de cinesiteràpia dirigides a mantenir o millorar la mobilitat i arcs articulars passius són les que necessiten un major nombre de residents.

- *Atencions i/o activitats de grup* que es concreten, bàsicament, en l'*habilitació física i en la piscina*. Pel que fa a la piscina, 40 usuaris dividits en 4 grups setmanals s'han beneficiat d'aquesta activitat de dilluns a dijous a les instal·lacions de l'Escola d'Educació Especial Montserrat Montero. També, per 6è any consecutiu durant el mes de juliol, 59 usuaris han participat en aquesta activitat, a les

mateixes instal·lacions, amb l'ajuda d'un monitor.

- Ortopèdia. Les visites dels ortopedistes al centre han tingut com a objectiu l'ajut i l'assessorament tècnic en el moment que es valora la necessitat d'un canvi i/o modificació d'un sistema de sedestació o bé qualsevol altre tipus de material ortopèdic ja sigui de protecció, contenció o prevenció. Entre les adquisicions ortopèdiques de l'any 2004, cal destacar, entre d'altres, que s'han realitzat 6 canvis totals de cadires i que s'ha adquirit un pla inclinat per treballar la bipedestació passiva.

2.3.3.5.- ÀREA DE LLEURE I DE PARTICIPACIÓ EN ACTIVITATS DE LA COMUNITAT

En aquesta àrea hem treballat els aspectes més vinculats a l'esfera social i més pública de la persona. Hem afavorit la seva participació dins la comunitat en diferents àmbits, gaudint dels seus drets.

L'any 2004 s'han celebrat les **festes** habituals amb la participació de tots els usuaris en la mesura de les seves possibilitats. Entre aquestes festes cal destacar les pròpies de la Residència, com la Festa d'Estiu - amb la participació de pares i familiars- i actes festius relacionats amb la celebració del X Aniversari de la Residència.

Entre les **excursions de tot un dia** cal esmentar la de Seva que va tenir lloc el dia 20 de juliol amb la participació de 35 usuaris, i la feta a la granja de "Can Sala" (Montornès del Vallès), amb la participació d'un grup de 26 usuaris. En les dues sortides ens varen acompanyar alguns familiars.

Les **sortides fora de la Residència** s'han realitzat al llarg de tot l'any amb una periodicitat establerta que ha augmentat durant l'estiu. Aquests mesos s'han portat a terme un major nombre de sortides per tal d'utilitzar al màxim els recursos comunitaris.

Els destins més habituals d'aquestes sortides en èpoques de vacances han sigut

Visites a ESPECIALISTES CCEE

ESPECIALITATS	CAP	Hospital Granollers	Altres Hospitals	Privat	Total
Traumatologia		32	5		37
Odontologia	11		2	3	16
Endocrinologia		2			2
Ginecologia		24	2		26
Hematologia		2			2
Neurologia		2	1		3
Oftalmologia		1	1		2
Urologia		10			10
Dermatologia	4			1	5
Cirurgia		2			2
Psiquiatria	22				22
Nutrició			3	9	12
TOTAL	37	75	14	13	137

els que exposem al gràfic 4.

També s'han fet altres sortides com la que es fa cada any el dia 5 de gener per veure la Cavalcada de Reis a l'Hospital General de Granollers o la visita a altres centres. Aquest any 2004, s'ha visitat la Residència de l'Associació APINAS de Prats del Rei.

Finalment, cal dir que un grup d'usuaris han sortit de colònies amb l'Associació Juvenil de Lleure per a Disminuïts Psíquics (Ràtio).

2.3.4.- FORMACIÓ

Professionals del Centre han participat, entre d'altres, en les accions formatives següents:

- **Seminari La sordceguesa. Pautes per la intervenció**

Data: 20 de maig

- **Seminari Treball en equip**

Data: 30 de juny

- **Seminari ISO 9001 com a sistema de Certificació de la Qualitat**

Data: 18 de maig

- **Seminari La motricitat en les persones amb discapacitat: desenvolupament i intervenció**

Data: 13, 20 i 28 de maig

- **Curs de formació de formadors Acompanyament a la mort**

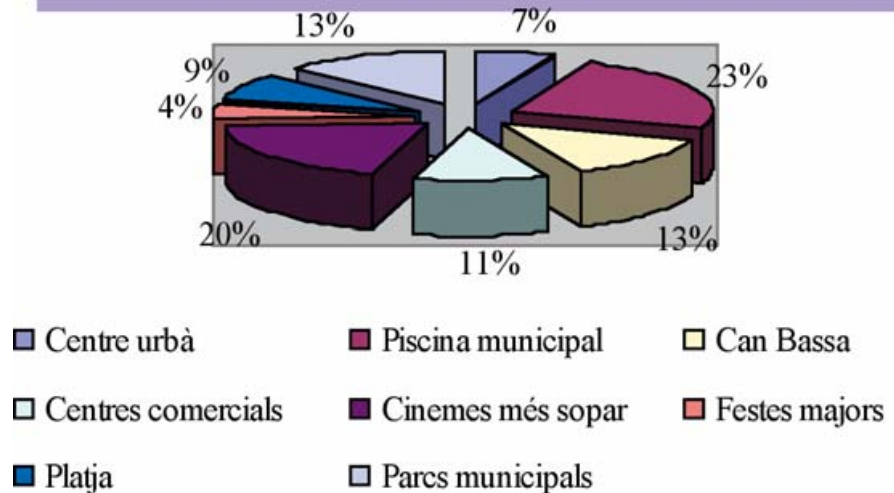
Data: 21 d'octubre

2.3.5.- OBJECTIUS PER L'ANY 2005

Entre els objectius que es plantegen per a l'any 2005 destaquen els següents.

- Continuar amb el procés de manteniment i millora dels espais generals i específics de l'entorn residencial i de dia.
- Obtenir el Certificació de Qualitat ISO 9001:2000
- Continuar amb el procés de millorar la informació que el Centre dona a les famílies i portar a terme accions i activitats que en promoguin la participació.
- Potenciar la millora constant de l'organització del Centre a partir de l'avaluació permanent.

SORTIDES AL EXTERIOR EN EPOQUES DE VACANCES




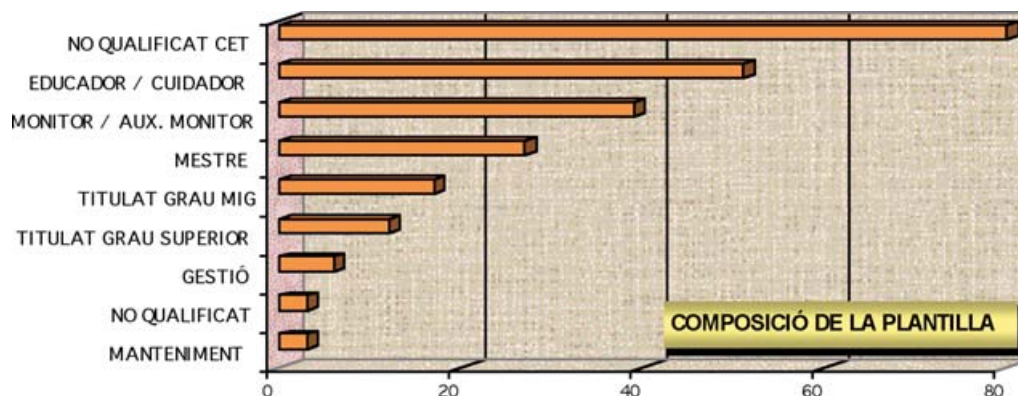
Gràfic 4- S'observa que les sortides més habituals són per anar a la piscina municipal (23%) o bé per anar al cinema i sopar a fora.

Després de dinar fem el cafè



3.- RECURSOS HUMANS

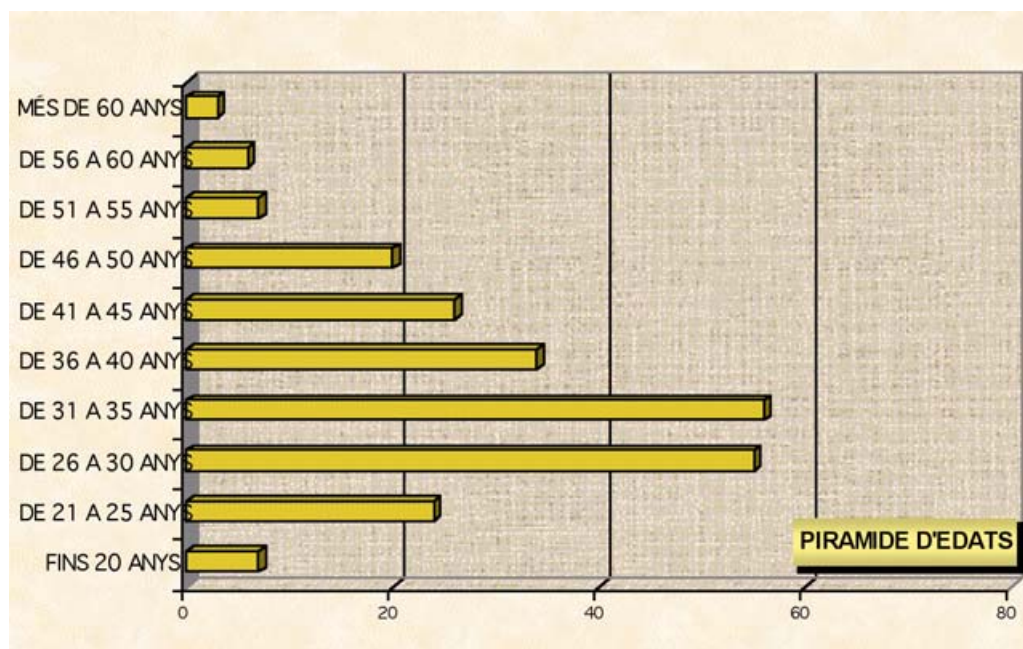
 PLANTILLA DE PERSONAL (a 31 de desembre de 2004)				
	Jornada Completa	Jornada Parcial	TOTAL	%
Director General	1		1	14,3%
Titulats grau superior	1		1	14,3%
Titulats grau mig	2		2	28,6%
Administratius	3		3	42,9%
TOTAL SERVEIS CENTRALS F.V.O.	7		7	100%
Titulats grau superior	2		2	2,4%
Titulats grau mig	6		6	7,3%
Mestres	27		27	32,7%
Educadors	11		11	13,3%
Administratius	1		1	1,2%
Manteniment	1		1	1,2%
Auxiliars de Serveis		32	32	38,2%
Personal no qualificat	2	1	3	3,6%
TOTAL C.E.E. MONTSERRAT MONTERO	50	33	83	100%
Titulats grau superior	4	1	5	4,2%
Titulats grau mig	3		3	2,5%
Monitors	25		25	21,2%
Aux. Monitors	2		2	1,7%
Administratius	1		1	0,8%
Comercial	1		1	0,8%
Manteniment	1		1	0,8%
Personal no qualificat CET	80		80	67,8%
TOTAL TALLERS "XAVIER QUINCOES"	117	1	118	100%
Titulats grau superior	2		2	4,0%
Titulats grau mig	4	2	6	12,0%
Quidadors	32	8	40	80,0%
Administratius	1		1	2,0%
Manteniment	1		1	2,0%
TOTAL RESIDENCIA I CENTRE DE DIA VALLDOROLF	40	10	50	100%
Educadors/Quidadors	7	5	12	100,0%
TOTAL SERVEI D'HABITATGE	7	5	12	100%
Metges (residència)		2	2	7,7%
Servei d'alimentació	4	7	11	42,3%
Servei de neteja	7	4	11	42,3%
Servei de bugaderia	2		2	7,7%
TOTAL PERSONAL SUBCONTRACTAT	13	13	26	100%
TOTAL SERVEIS CENTRALS F.V.O.	7		7	2,4%
TOTAL C.E.E. MONTSERRAT MONTERO	50	33	83	27,9%
TOTAL TALLERS "XAVIER QUINCOES"	117	1	118	39,9%
TOTAL RESIDENCIA I CENTRE DE DIA VALLDOROLF	40	10	50	16,9%
TOTAL SERVEI D'HABITATGE	7	5	12	4,1%
TOTAL PERSONAL SUBCONTRACTAT	13	13	26	8,8%
RESUM GENERAL	234	62	296	100%



Gràfic 1: Les Categories Professionals de No Qualificat CET, Educador / Cuidador, Monitor / Aux de Monitor i Mestre, representen el 83,1% de la plantilla total.

PIRAMIDE D'EDATS						
(a 31 de desembre de 2004)						
	S. CENTRALS	ESCOLA	TALLERS	SERVEI D'HABITATGE	RESIDENCIA	GLOBAL
FINS 20 ANYS			5		2	7
DE 21 A 25 ANYS		1	15	3	5	24
DE 26 A 30 ANYS		3	35	6	11	55
DE 31 A 35 ANYS	2	9	36	2	7	56
DE 36 A 40 ANYS	1	12	12		9	34
DE 41 A 45 ANYS	1	9	8		8	26
DE 46 A 50 ANYS	2	8	4	1	5	20
DE 51 A 55 ANYS	1	3			3	7
DE 56 A 60 ANYS		4	2			6
MÉS DE 60 ANYS		2	1			3
	7	51	118	12	50	238

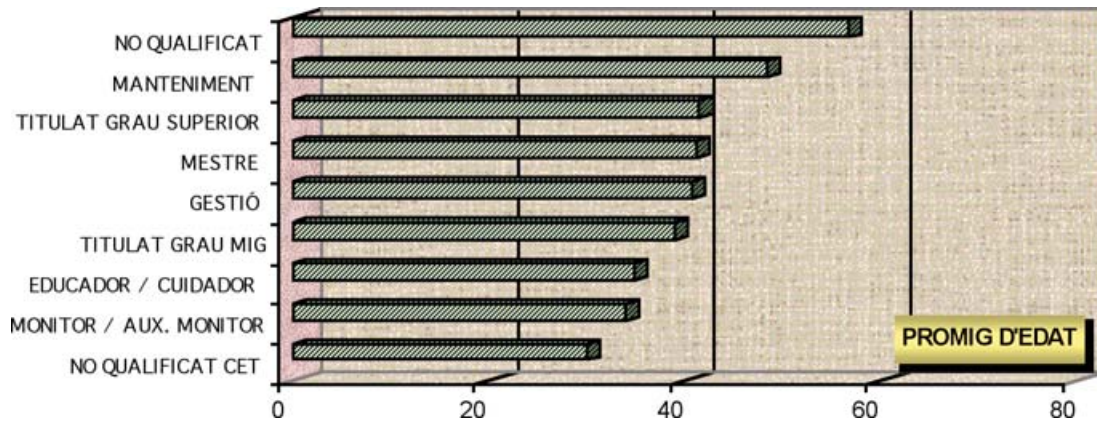
(*) Els gràfics no inclouen el personal subcontractat, ni els auxiliars de servei de l'escola.



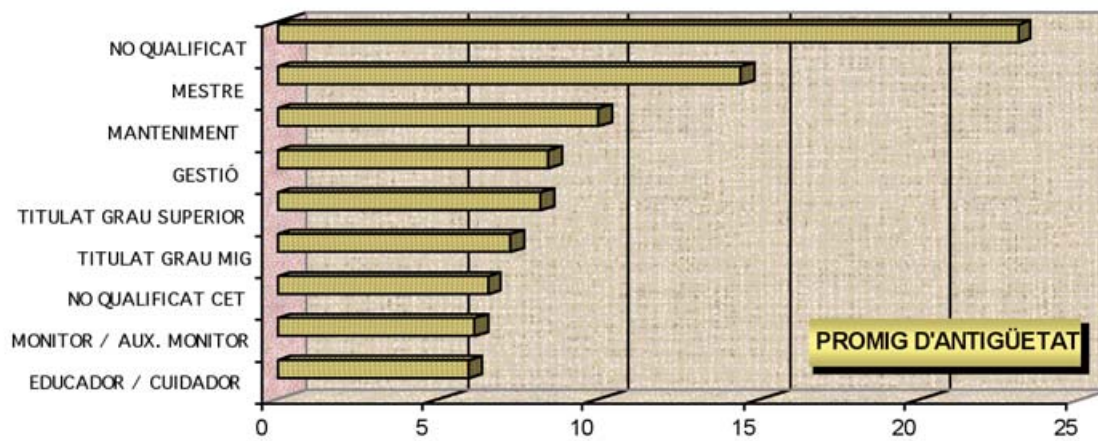
Gràfic 2: La major part de la plantilla es troba situada entre la franja d'edat compresa entre els 26 i els 45 anys.

PROMIG EDAT I ANTIGÜETATS (a 31 de desembre de 2004)				
	Nº PLANTILLA	%	PROMIG	
			EDAT	ANTIGUETAT
TITULAT GRAU SUPERIOR	12	5,0%	41,42	8,17
TITULAT GRAU MIG	17	7,1%	38,94	7,25
MESTRE	27	11,3%	41,19	14,38
EDUCADOR / CUIDADOR	51	21,4%	34,80	5,96
MONITOR / AUX. MONITOR	39	16,4%	33,97	6,13
MANTENIMENT	3	1,3%	48,33	10,00
GESTIÓ	6	2,5%	40,57	8,43
NO QUALIFICAT	3	1,3%	56,67	23,00
NO QUALIFICAT CET	80	33,6%	29,94	6,53
TOTAL (*)	238	100%		

(*) Els gràfics no inclouen el personal subcontractat, ni els auxiliars de servei de l'escola.



Gràfic 3: La major part de la plantilla es troba situada entre la franja d'edat compresa entre els 26 i els 45 anys.



Gràfic 4: Les Categories Professionals de No Qualificat (3 treballadors), Mestre (27 treballadors) i Manteniment (3 treballadors), representen el 52,7% de la plantilla total.



activitats FVO

XII Gala Social de la FVO

El dia 3 de juny de 2005 es va celebrar la **XII Gala Social** de la **FVO**, al Restaurant "la Masia", de l'Ametlla del Vallès. Durant el sopar, va tenir lloc l'entrega de l'insignia d'or de la Fundació al Sr. Joan Camp, pel seu treball en benefici del col·lectiu, de les persones amb discapacitat intel·lectual. A la vetllada hi van assistir personalitats de món civil i cultural de Granollers i comarca, així com la Junta de Patronat i amics de la FVO.



1. Sopar Gala social 2005
2. Triptic presentació Gala Social
3. Sr. Anfruns i Sr. Marqués tallant el pastís
4. Sr. Marqués valorant i exposant els projectes de la Fundació
5. Srs. Puig



CICLE CONFERENCIES FVO 2005

Un any més la Fundació Vallès Oriental es planteja nous temes d'interès en relació al treball, convivència i normalització de la persona amb discapacitat intel·lectual al llarg del seu trajecte vital.

Després de set anys d'experiència, aquest nou cicle de conferències vol aprofundir en el tema de les relacions familiars i de parella quan una persona amb discapacitat intel·lectual irromp en una família. Aquest any també s'ha introduït el tema de la situació i del canvi que experimenten els germans a partir del naixement d'un germà/ana amb

discapacitat intel·lectual i el seu paper envers l'atenció i el futur del germà .

Aquestes trobades, on es conviden professionals experts en els diferents temes, són espais de reflexió que a tots plegats ens ha de conduir a introduir millores en la qualitat de vida de la persona amb discapacitat intel·lectual.



Memòria Social 2004



FUNDACIÓ PRIVADA VALLÈS ORIENTAL

Al servei de la persona amb discapacitat intel·lectual

Carretera de Valldoríolf s.n.
Apartat de correus 360. 08400 Granollers
T. 93 860 02 40. Fax 93 860 02 49
fundacio@fvo.es
www.fvo.es