

Número 65

"Al servei de la persona amb discapacitat intel·lectual"

batec



Postal de Nadal realitzada per l'Antonio Palacios Azorín, usuari de la Residència i Centre de Dia Valldoríof

EDITORIAL



El passat dia 3 de desembre va ser el Dia Internacional de les Persones amb Discapacitat, una jornada que té com a finalitat fomentar els drets i el benestar d'aquest col·lectiu per tal d'assolir la inclusió social en el seu màxim. És per aquest motiu que la Fundació Privada del Vallès Oriental (FVO) vol donar les gràcies a tots i a totes aquelles que formen part del projecte social de l'entitat i que fan que aquest propòsit sigui possible.

En primer lloc, i com ja es va anunciar anteriorment, des de l'FVO us volem presentar en aquest número del Batec el nostre projecte més recent: la creació del Nou Model d'Atenció Diürna Adaptat al Centre Ocupacional (NMAD). Aquest repte està dins del pla estratègic 2013 – 2016 de la fundació i es preveu que la posada en marxa del mateix serà el proper 2014. És un projecte pioner, innovador i molt ambiciós que té com a objectiu millorar la qualitat de vida de la persona adulta amb discapacitat intel·lectual. A les següents pàgines de la revista podreu descobrir de què es tracta concretament el NMAD i quines seran les millores i els avantatges en comparació amb l'actual model. Tanmateix, llegireu les experiències i opinions de les integrants del grup de treball.

En segon lloc, volem anunciar-vos que l'FVO continua treballant en projectes socials, els quals tenen l'objectiu de repercutir en el benestar tant dels usuaris del centre com de les seves famílies. Estem parlant de la construcció de la Casa de Lleure de l'Escala, del Centre de Rehabilitació Funcional o de la nova llar-residència de Granollers, entre d'altres. Alguns d'aquests propòsits s'han vist afectats per problemes burocràtics, però l'FVO no es dóna per vençuda i durant aquest proper trimestre de l'any vinent vol donar èmfasi a aquests treballs endegats per a què siguin, finalment, una realitat. I és que l'FVO ens comprometem amb el treball ben fet i amb allò que ens apassiona, que és, bàsicament, estar al servei de la persona amb discapacitat intel·lectual i les seves famílies per ajudar-los a desenvolupar-se dins el seu entorn.

Aprofitant aquesta ocasió, l'FVO us desitja molt Bon Nadal a tots i a totes i un proper 2014 ple d'il·lusions i somriures.

SUMARI

2

Editorial

3

El tema

Festa de Famílies, El Dia de la Fundació i El Cicle de Conferències, Representació de l'obra teatral "El Testament d'en Nasi".

6

A destacar

Un nou repte de l'FVO: El Nou Model D'Atenció Diürna Adaptat al Centre Ocupacional.

8

A prop

Col·loqui de la Comissió NMAD: En què consisteix el Nou Model d'Atenció Diürna del Centre Ocupacional?

12

En primera persona

Jordi Castellà.

13

L'artista FVO

Anais Vidueiros.

14

Articles

- Present i futur del Centre Especial de Treball (CET).
- El CET en expansió: La prestació dels serveis de bugaderia a l'FVO.
- Tecnologia Kinect.
- El sistema de gestió ambiental de l'FVO.

18

La fundació informa

22

Notícies

batec

fundacio@fvo.cat
www.fvo.cat

La revista Batec no es fa responsable dels articles que es publiquin.

Segons el que estableix la Llei de Protecció de dades de caràcter personal 15/99 del 13 de desembre (LOPD), li informem que les seves dades han estat incorporades en un fitxer automatitzat, titularitat de la Fundació Privada Vallès Oriental, per tal de rebre trimestralment la nostra revista.

D'acord amb la Llei, vostè té dret a conèixer, oposar-se, cancel·lar o rectificar les dades recopilades en el nostre fitxer, així com adreçar-se per escrit a la Fundació, Crta. Valldoríolf s/n de Granollers, en el cas de que no vulgui rebre la revista.

Director: Juan María Monsalve.

Consell de redacció:

Jordi Llorens, Mercè Font, Alicia Poveda, Ana Herrero, Eduard Martí, Pilar Cantón, Rosa Raurich, Aurora Luna.

Coordinació: Ana Risco.

Disseny i maquetació: Mònica Aresté.

Dipòsit Legal: B-28.161-1996.

Num. 63, març 2013



Tots els participants a la Festa de Famílies d'enguany



Usuaris jugant a bàsquet a la pista esportiva de l'FVO



Plats presentats al concurs de truites i pastissos casolans



Paradeta del Centre Ocupacional "Xavier Quincoces"



Gran paella de germanor per a dinar tots plegats

Festa de Famílies

Més de 300 persones, entre persones amb discapacitat intel·lectual ateses als diferents serveis de l'FVO, les seves famílies, professionals de l'entitat i amics en general de la Fundació van omplir les instal·lacions de l'FVO per a celebrar una nova edició de la "Festa de Famílies".

La jornada, celebrada el passat diumenge 22 de setembre, es va iniciar amb unes paraules del President del Patronat de l'FVO, Esteve Marqués, i a continuació una visita a les parades informatives del Centre Ocupacional, Servei d'Habitatge i Residència i Centre de Dia "Valldoríolf". També es va poder provar sort en una magnífica rifa amb artesanía feta pels usuaris als diferents serveis.

A continuació, van començar les activitats esportives. Enguany, s'han ampliat els esports i també es va poder jugar a bitlles i petanca, bàsquet, handbol, realitzar una gimcana i un competitiu partit de futbol.

Mentre els més esportistes practicaven esports, a la sala Sílvia Ramada es projectaven els diferents vídeos de l'FVO, es realitzaven divertides activitats musicals i el jurat prenia una difícil decisió sobre el concurs de truites i pastissos casolans.

Cap a les dues del migdia, es va celebrar una gran paella de germanor. Un dinar que va permetre poder compartir una estona entre tots els assistents per acabar amb una gran sessió musical dels discjòqueis de Màxima FM, Dani Moreno "El Gallo Máximo" i José AM, que ens han promès tornar a repetir a la festa de famílies de l'any vinent!

Moltes gràcies a tots i totes per fer possible aquesta gran festa!



Discjòqueis del programa de ràdio "El Gallo máximo" de Màxima FM posant ritme a la festa

IV Edició de “El Dia de la Fundació” i XV Cicle de Conferències

La Fundació Privada del Vallès Oriental (FVO) va celebrar el divendres 8 de novembre la quarta edició de “El Dia de la Fundació” a la sala Auditori del Centre Cultural de La Roca del Vallès. Famílies de l'entitat, professionals i amics i amigues de l'FVO vàrem poder assistir a una vetllada on el principal objectiu era fer difusió del projecte social que duem a terme a la institució, a més a més de contribuir a la sensibilització de la societat vers les necessitats de les persones amb discapacitat intel·lectual i dels familiars d'aquesta comunitat.

El tret de sortida de l'edició d'enguany va estar encapçalat pel President de l'FVO, Esteve Marquès, qui va donar la benvinguda a l'acte i va fer un breu repàs sobre la situació actual de la fundació emfatitzant la intensitat d'aquest 2013 deguda a la “delicada” situació econòmica. Marquès, però, va voler destacar els esdeveniments i projectes que des de l'FVO hem albergat durant els darrers mesos com per exemple, la tercera edició de la “Festa de les Famílies” del passat setembre amb l'assistència de més de 300 persones o la construcció de la nova llar-residència a Granollers, la qual es va iniciar al passat febrer i oferirà 22 places més a aquells que necessitin o vulguin gaudir d'una llar diferenciada del domicili familiar engrandint així una mica més la nostra gran família.

El President també va aprofitar l'ocasió per anunciar la sol·licitació de la Creu de Sant Jordi al Departament de Cultura de la Generalitat de Catalunya, de cara al 2015, per la “gestió ètica i comportament responsable amb la comunitat de discapacitats intel·lectuals” i amb motiu del nostre 50è aniversari. Tot seguit, l'Alcalde de la Roca del Vallès, Rafael Ros, manifestà el seu orgull de poder acollir aquesta celebració per quart any consecutiu i va anunciar l'adquisició per part de l'ajuntament d'un terreny al municipi de la Roca per posar a disposició de l'FVO i edificar una nova llar-residència. D'altra banda, Ros va accentuar la importància del projecte de construcció del Centre de Rehabilitació Funcional amb instal·lacions esportives, el qual està previst que entri en funcionament el proper 2015.

A continuació, el Director General de l'FVO va fer un balanç sobre els projectes que hem portat a terme durant aquest 2013 i els reptes de cara el nou any. Aquest subratllà la creació de la casa de lleure a la població de l'Escala que servirà per a què els nostres usuaris puguin fer vacances dins un entorn adequat

a les seves necessitats. Aquest projecte és molt ambiciós per a nosaltres, però a causa d'haver topat amb el pla de reparcel·lació i d'urbanització de l'àrea on es va adquirir el sòl per a la construcció de l'edifici encara, a dia d'avui, estem pendents de resposta per part de l'ajuntament del municipi empordanès. Més enllà, el director va destacar l'envergadura de l'any 2015, ja que seran 5 dècades les que conformin el primer esglaó de la fundació des de la constitució de l'Associació Patronat Comarcal de Pares de persones amb Disminució Psíquica. A l'FVO ens definim com una entitat “avantguardista amb unes instal·lacions modernes que cada cop vol donar més serveis a les persones amb discapacitat”, segons les paraules del Director General.

Aprofitant l'acte i dins el marc del XV Cicle de Conferències sobre el canvi de model de gestió dels Centres Especials de Treball, el Conseller d'Empresa i Ocupació i a la vegada

El Conseller d'Empresa i Ocupació i a la vegada amic de l'FVO, Felip Puig, va ser l'encarregat de dirigir la xerrada.

amic de l'FVO, Felip Puig, va ser l'encarregat de dirigir la xerrada. Puig va voler destacar en primer lloc la tasca que des de l'FVO oferim dins la nostra comunitat, la qual “he tingut l'honor de veure” va declarar. A més a més, afirmà que l'entitat és mereixedora de la Creu de Sant Jordi tant pel nostre compromís com pel nostre treball durant 50 anys. Tanmateix, Puig va recalcar la difícil situació econòmica actual de les institucions públiques, però va explicar que malgrat les retallades i els ajustos el 70% del pressupost de la Generalitat de Catalunya va destinat a polítiques socials, ja que “la prioritat són les persones i més, les d'especial suport”. El conseller declarà que fa falta més recursos i instruments dels que ara disposa Catalunya per renovar el model social de gestió dels problemes quotidians i així donar suport als Centres Especials de Treball i cobrir les necessitats de la gent amb discapacitat.

Com a cloenda de l'acte, el President de l'FVO va fer entrega, en nom del Patronat de l'FVO, de la placa commemorativa a l'empresa KH-7 Lloreda per la seva destacada aportació i especial sensibilitat cap al projecte social de l'FVO. A continuació, els assistents vam poder gaudir d'un refrigeri tots plegats i compartir el vincle que ens uneix a tots gràcies a l'FVO.



Els assistents molt atents a les paraules del President, Esteve Marquès



Figures institucionals participants a l'acte “El Dia de la Fundació”



Alguns dels assistents a l'acte “El Dia de la Fundació”



El president de l'empresa KH-7 Lloreda, Josep Maria Lloreda, rep la placa commemorativa

La Companyia de Teatre FVO representa “El Testament d’en Nasi”

El passat dissabte 23 de novembre de 2013 la Companyia de Teatre de la Fundació Privada del Vallès Oriental (FVO) va representar l'obra de teatre “El Testament d'en Nasi” al Teatre Municipal de la localitat de Montornès del Vallès dins el programa de la celebració anual de “El Dia de la Fundació”. “El Testament d'en Nasi” és una divertida adaptació teatral d'Àngels Garriga —pedagoga, mestra i escriptora catalana nascuda a Sant Vicenç de Calders— a partir del conte de Francesc Eximenis. L'obra, plena de personatges plens de picardia, narra la història de com un pobre camperol deixa una herència a la seva vídua i què fa ella per intentar millorar les seves opcions.

A partir de dos quarts de sis de la tarda, les portes del Teatre Municipal ja eren obertes per rebre a totes les persones que ens vàrem acostar a veure la divertida representació. A l'entrada tothom era obsequiat amb un detall fet a mà per integrats de l'FVO, el qual anava acompanyat amb una petita explicació de l'obra. El grup d'actors i actrius, que està format per persones ateses als diferents serveis de la fundació i per diferents professionals de l'entitat, esperava neguitós darrere de l'escenari a què tota la sala s'omplís per poder sortir a escena i donar el millor de sí mateixos. Abans de començar el Director General de

l'FVO va donar la benvinguda a tots els assistents i va demanar la participació del públic en tot moment per a facilitar la feina dels actors i actrius.

Amb el teatre ple de gom a gom, quan va ser el moment d'actuar, tots i totes estaven concentrats en el seu text i en el seu paper, és per això que el resultat va ser espectacular i durant moltes estones al llarg de la representació, riures i aplaudiments ressonaven per tot el teatre. A l'acabar, quan tots els participants de l'obra van tornar a sortir a l'escenari per saludar i dir adéu al públic, tothom es va aixecar de les cadires i contents van elogiar la gran feina de tot el grup artístic dirigit per l'Aníbal Carrasco, educador del Centre Ocupacional “Xavier Quincoces”. D'altra banda, cal destacar que això no hagués estat possible sense el suport de la Comissió de Teatre, que es va encarregar de dur a terme les diferents tasques que fan possible aquest acte, i també de la Comissió Social del Patronat. Enguany també vàrem poder gaudir de la col·laboració especial d'alguns dels membres de l'Esbart Dansaire de Granollers per a desenvolupar les diverses escenes de balls incloses dins l'obra.



Públic entrant al Teatre i recollint el programa acompanyat d'un obsequi



Últims retocs a maquillatge abans de sortir a escena



Públic molt atent durant tot el transcurs de l'obra



Escena multitudinària de “El Testament d'en Nasi”



Cloenda de l'acte amb agraïments a tots els participants i al director de l'obra, Aníbal Carrasco



Un nou repte de l'FVO: El Nou Model d'Atenció Diürna Adaptat al Centre Ocupacional

Des d'un temps ençà les entitats del sector de la Discapacitat intel·lectual estan estudiant conjuntament la consolidació futura d'un Nou Model d' Atenció Diürna (NMAD). L'FVO, vol impulsar un canvi de visió del funcionament del Centre Ocupacional (CO); per tal fi, a primers d' any, en el **pla estratègic 2013-2016 de l'FVO**, es va plantejar un nou repte: **ser pioners** en la posada en marxa per **l'any 2014 d'un Nou Model D'Atenció Diürna** amb la finalitat de millorar la qualitat de vida de la persona adulta amb discapacitat intel·lectual.

Des del CO, i amb el suport de la Direcció General, es va planificar com a **objectiu del 2013** una primera fase, que pretén fomentar un canvi de visió del funcionament i organització del CO, en funció de les necessitats de la persona adulta amb discapacitat, per tal d'integrar les bases filosòfiques del NMAD a la realitat actual del CO. Per portar a terme aquest objectiu es va constituir una **Comissió del NMAD**, formada per diferents professionals del CO; des de professionals d'atenció directa del CO: Anna

Roma, Meritxell Sabata, Montse Vargas, Laia Navarro, Sandra Montasell, Míriam Bergés, Mónica Fernández, fins a professionals de l'equip tècnic del CO: Mercè Font (pedagoga), Olga Mayordomo (psicòloga), Rita Vargas (adjunta a Direcció) i Ana Herrero (Direcció Tècnica del CO).

Des de la Comissió del NMAD, s'ha estat treballant durant tot l'any 2013, analitzant diferents línies de treball d'acord amb la nova distribució del CO, segons nivells de suport i la incorporació de noves tècniques i activitats, partint del recursos actuals del CO, a nivell de materials, estructurals, i professionals. La idea és donar continuïtat a la línia de treball actual del CO, centrada en la planificació individual cap a la persona, cosa que facilitarà la manera de treballar, ja que projectes com les activitats en xarxa ja s'encaminen cap aquesta nova forma de percebre l'usuari, en la seva globalitat, però des de la particularitat, potenciant sempre les seves capacitats i oferint els suports necessaris per assolir els objectius.

Partint de **la població actual del Centre Ocupacional** (210 usuaris ubicats en dos serveis STO i SOI amb un total de 16 grups al primer servei i 4 al segon). Amb la implantació del Nou Model d'Atenció Diürna, aquesta diversificació d'ambdós serveis quedaria anul·lada, passant a estar ubicats segons **resultats de la valoració per nivell d'assistència/ suport (intermitent, límit, extens i generalitzats)**. Això implicarà un canvi de plantejament passant de la diversitat i heterogeneïtat actual del Servei, a tenir **grups homogenis** de persones amb característiques i perfils similars (envelliment, trastorn de conducta, problemes de salut). D'aquesta forma es té una visió integrada de les necessitats d'aquestes persones, per tant s'ajustaran els recursos a les seves característiques amb major concreció.

Paral·lelament, a nivell dels professionals segons el NMAD, la filosofia de treball del CO es basarà en fomentar i **potenciar l'especialització del personal d'atenció directa**, partint de la seva formació, de

manera que els referents desenvolupin noves tècniques (artteràpia, musicoteràpia, reeducació llenguatge, psicomotricitat, estimulació sensorial o basal...), donant així cabuda a un ampli ventall d'activitats de les quals se'n beneficiïn els usuaris del Servei del CO. També, en el programa General de Formació de l'FVO s'ha ofert formacions específiques pels professionals del CO i un procés de formació pràctica del personal d'atenció directa titulat de grau superior amb la finalitat de dotar coneixements necessaris segons els requisits del NMAD.

Ahora aprofitant la implantació del NMAD i analitzant la cartera de serveis d'atenció diürna per a les persones amb discapacitat psíquica segons el Nou Model d' Atenció Diürna i les necessitats de suport, en funció de la població d'usuaris del CO, es valora un nou professional prioritari en l' equip de professionals del CO. Es tracta del **diplomà en logopèdia** que permetrà treballar, millorar les dificultats de comunicació verbal i no verbal i de llenguatge i mantenir el nivell assolit fins el moment i evitar pèrdues progressives de les persones ateses. De la mateixa manera també

es contempla, a llarg termini, la possible incorporació de **titulats en psicomotricitat i fisioteràpia** per a treballar la rehabilitació psicomotriu, estimulació sensorial o basal, higiene postural, etc... de la població de més afectació física al CO.

Aquest nivell de professionalitat del CO afavorirà aconseguir la principal finalitat que és, en definitiva, la d'oferir, a cada persona adulta amb discapacitat intel·lectual i altres discapacitats associades amb necessitats rellevants, uns suports de diferents intensitats i/o diferents àrees, que permetrà doncs optimitzar més encara la qualitat de l'atenció de la població atesa al CO i alhora atendre possibles futurs usuaris/àries amb afectacions físiques, emocionals i/o de salut. Igualment, segons es vagin evidenciant noves necessitats i segons una avaluació continua per introduir millores, s'innovaran aspectes deficitaris o susceptibles de canvi per tal d'assolir l'**òptima operativitat del NMAD al CO**.

L'any 2013 ha estat any intens de treball, que des de la Comissió del NMAD i amb la participació de tots els professionals del CO,

queden definides totes les línies de treball necessàries per la posada en marxa de la nova organització del CO i a partir de l'any 2014 de forma progressiva i durant tres anys s'anirà implantant la nova organització, amb les Noves Tècniques i noves activitats (sempre i quan es doni les condicions econòmiques òptimes).

Per finalitzar es vol fer referència els esforços de l'FVO, oferint unes **condicions adequades, a nivell de recursos, formació, equipaments** i alhora també s'ha d'agrair al Patronat i Direcció General la confiança posada en els professionals del CO, reconeixent el nivell de professionalitat, implicació, responsabilitat per tal de portar a terme la planificació, preparació i la implantació del N.M.A.D. Els membres de la Comissió del NMAD ens sentim orgullosos d'aquest repte, i amb certesa, aquest esforç i amb la participació de les famílies, donarà el seu fruit, que en definitiva és l' objectiu comú de tots, que **l'usuari sigui més feliç**.

Comissió N.M.A.D. del Centre Ocupacional



Grup d'usuaris del Centre Ocupacional fent atletisme a la pista esportiva

 **"la Caixa"**

La Comissió NMAD parla sobre el funcionament del Nou Model d'Atenció Diürna del Centre Ocupacional



Comissió del NMAD duent a terme el col·loqui

En què consisteix el Nou Model d'Atenció Diürna del Centre Ocupacional?

Amb motiu de la implantació del Nou Model d'Atenció Diürna Adaptat (NMAD) al Centre Ocupacional (CO), la Comissió NMAD –la qual s'encarrega de gestionar aquest nou repte i projecte– es va reunir el passat 3 de desembre per a dur a terme un col·loqui i parlar sobre el funcionament d'aquesta nova gestió. L'objectiu d'aquesta quedada és apropar als nostres lectors en què consisteix el nou model. A la reunió van assistir els següents membres de la Comissió: Anna Roma (Monitora Ocupacional - Psicomotricista), Meritxell Sabata (Monitora Ocupacional - Logopeda), Sandra Montasell (Monitora Ocupacional -Pedagoga), Mercè Font (Pedagoga), Míriam Bergés (Auxiliar STO i Psicòloga en pràctiques), Olga

Mayordomo (Psicòloga), Rita Vargas (Adjunta de Direcció CO - Pedagoga) i Ana Herrero (Direcció Tècnica del CO - Psicòloga). També hi va ser present l'Ana Risco del Gabinet de Comunicació per a moderar el col·loqui.

La primera persona en iniciar la conversa és l'adjunta de Direcció, Rita Vargas, preguntant a la monitora ocupacional i logopeda, Meritxell Sabata, sobre els canvis i avantatges que suposarà tenir un diplomant en logopèdia dins l'equip de professionals del CO.

Meritxell Sabata: *En el Centre Ocupacional fins ara hi havia molta manca a nivell comunicatiu. El fet que els nois i noies al sortir de l'escola vinguessin cap aquí i aturessin les intervencions de logopèdia que tenien allà era zero productiu. Per tant, amb la implantació del NMAD es pretén que tots aquests usuaris*

que fins ara tenien unes millores a nivell de llenguatge i comunicació gràcies a la logopèdia, segueixin treballant de manera continua aquí al CO. La idea es agafar als nois i noies que són noves entrades, estudiar tots els informes que ens han enviat des de les escoles i així, poder seguir la intervenció que s'havia fet fins ara i treballar en funció de les necessitats de cadascú.

La directora tècnica, Ana Herrero, fa un incís i pregunta què passarà amb els usuaris que ja porten al CO temps amb relació a la logopèdia.

Meritxell Sabata: *Tot el material que s'està fent tant a nivell grupal com individual a cada intervenció de logopèdia servirà per a crear més autonomia a cada usuari, per anticipar activitats, per planificar el dia, per reduir frustracions que podien tenir fins ara a causa*

de la incertesa que els hi creava el fet d'estar aquí i no saber què tocava fer. En definitiva, és una millora de qualitat de vida. Actualment, s'està duent a terme un programa pilot on s'està treballant el llenguatge de signes, el sistema pictogràfic, dislàlies (que no sabem fins a quin punt es poden solucionar perquè són persones grans i ja tenen uns hàbits adquirits, els quals són molt difícils de canviar), etc. Això ho hem de contemplar a llarg termini perquè el col·lectiu amb el que treballem presenta unes característiques determinades. La qüestió és intentar-ho i, de fet, ja ho estem fent.

Per acabar la temàtica, Rita Vargas pregunta quin paper juguen els educadors en aquest projecte d'inserir la logopèdia dins el CO.

Meritxell Sabata: En principi, s'ha d'implicar tot l'equip. Jo faré un material individualitzat dels usuaris que hagin estat triats prèviament i l'entregaré als seus educadors. Aquests seran els encarregats d'extrapol·lar-lo a la vida diària, és a dir, treballar contínuament les activitats per a què el procés sigui efectiu (a la llarga aquest material també es donarà a les famílies). Per tant, els educadors són un suport per al logopeda i una forma d'arribar a tots els usuaris, ja que en tenim molts.

La pedagoga, Mercè Font, pregunta a la monitora ocupacional i psicomotricista, Anna Roma, com es podran beneficiar els usuaris amb la incorporació de la psicomotricitat al CO.

Anna Roma: Amb la psicomotricitat el que es fa és treballar la persona en la seva globalitat, és a dir, es treballen totes les capacitats que conformen la personalitat d'una persona. A través del moviment treballem la memòria, el comprendre consignes, el saber seguir un ritme, l'orientació a l'espai i en el temps, l'acceptació dels propis límits, establir relacions basades en el respecte, la cooperació, la rivalitat, les pors i els desitjos, aprendre a expressar-se, etc. Treballar la part emocional és molt important perquè són persones molt inhibides amb una rutina molt establerta i mecànica i, a vegades, no saben treure els seus sentiments i per tant, han d'aprendre perquè així aniran agafant més seguretat perquè es veuran capaços de fer més coses. Per això, és molt necessari el treball amb la logopeda, ja que portarem algun cas concret en comú i treballarem desinhibicions per poder fer que usuaris que no parlen puguin per exemple treure un crit i així, anar treballant perquè s'expressin. En general, el que volem fer és millorar la qualitat de vida de l'usuari; i contra millor es coneguin a sí mateixos, millor es podran desenvolupar en el seu entorn.

Seguint amb aquesta línia, l'Ana Risco de Comunicació va voler saber què representarà per l'àmbit de Psicomotricitat la construcció

del Centre de Rehabilitació Funcional.

Anna Roma: El Centre de Rehabilitació Funcional és importantíssim per les tasques de psicomotricitat. Tot i que, tenim ja una sala molt ben adaptada amb diversos tipus de material, una sala més gran ens aniria molt bé per a instal·lar per exemple una piscina de boles (que actualment no podem tenir) o bé podríem instal·lar una sala de llum negra que es fa servir molt per treballar la causa-efecte. A més a més, els usuaris del SOI, que tenen un nivell motriu bo, podrien fer activitats més adequades a les seves necessitats, ja que l'actual sala se'ls hi queda petita.

L'Ana Herrero vol destacar la importància de la compenetració entre la pedagoga, la psicomotricista i la psicòloga a la nova redistribució de grups i pregunta a l'Anna Roma com s'ha fet això.

Anna Roma: La psicomotricitat parteix de la base dels interessos i necessitats dels usuaris; i les sessions, majoritàriament, es munten segons el que ells proposen. Llavors, és important quan crees un nou grup, que siguin usuaris homogenis que tinguin similituds d'interessos o necessitats i unes patologies semblants per a poder treballar

determinats aspectes. El consell del psicòleg o del pedagog, que també coneixen els usuaris i la seva trajectòria, és important perquè un pensament col·lectiu des de diferents àmbits sempre és molt més complet i adient. Llavors,

“Amb la implantació del NMAD es pretén que tots aquests usuaris que fins ara tenien unes millores a nivell de llenguatge i comunicació gràcies a la logopèdia, segueixin treballant de manera contínua aquí al CO.”

la nova distribució de grups està pensada per a què el treball que es realitza sigui més acurat i més benefactor per l'usuari.

Què representa pel departament de Psicologia tot el canvi que comporta el NMAD?, pregunta l'Ana Risco a l'auxiliar de STO i psicòloga en pràctiques, Míriam Bergés.

Míriam Bergés: Amb la meua experiència dins el servei de Psicologia he vist realment



La logopeda treballa amb una usuària la comunicació verbal i no verbal



la implicació que té un psicòleg per a millorar la qualitat de vida dels usuaris i potenciar el seu benestar emocional tenint sempre en compte les seves necessitats i habilitats. És molt important adaptar les seves capacitats en el seu dia a dia al Centre Ocupacional.

A continuació, la psicòloga Olga Mayordomo completa la qüestió.

Olga Mayordomo: Amb el NMAD avançarem molt, ja que aportarem a l'usuari una millor qualitat de vida com bé han explicat la logopeda i la psicomotricista. La compenetració de la psicologia amb aquestes dues altres àrees és molt important perquè cos i ment no es poden separar. Doncs, a través de la logopeda, la comunicació millorarà, ja que treballem amb persones que tenen moltes dificultats en aquest àmbit. La comunicació és bàsica perquè si una persona no entén el que li estan dient això causarà frustració i això significa trastorn de conducta.

Per tant, una persona que té un procés d'envelliment és important que se l'ajudi per a què es vagi adaptant als recursos. D'altra banda, l'estructura mental que presenten els nois està molt associada amb el moviment, per això també es necessari un treball de psicomotricitat. Fins ara, això no ho teníem i la psicomotricitat és imprescindible per la psicologia. Llavors, considero que el treball en equip entre aquestes tres disciplines és imprescindible per a centrar-nos en l'usuari i millorar la seva qualitat de vida.

L'Olga Mayordomo pregunta ara a la pedagoga Mercè Font com s'ha treballat des de la Pedagogia les activitats del CO en el NMAD.

Mercè Font: Estem molt contentes per la manera com s'ha treballat al llarg d'aquest 2013. El que és important és que ara tot l'equip de professionals ens coordinem i l'avantatge és que cada cop aquest treball conjunt va a més. Quan muntem una activitat tots els tècnics participen i d'aquesta manera, s'està millorant la manera de treballar. Cada cop hi ha més coordinació a tots els nivells i serà una cosa més dinàmica (si no funciona una cosa ho canviarem i ho tornarem a provar fins que la cosa surti bé). Això dóna molta més tranquil·litat a l'hora de venir a treballar.

L'adjunta de direcció, Rita Vargas, pregunta ara a la monitora ocupacional i pedagoga, Sandra Montasell, quines diferències hi podem trobar entre l'actual model i el NMAD a nivell pràctic.

Sandra Montasell: El paper de monitor ha canviat molt al llarg dels anys pel que fa a la participació gràcies al model "en xarxa". Aquest model ha estat molt positiu per als monitors perquè ens ha permès coordinar-nos molt millor i donar-nos una mica més de llibertat a l'hora de triar i de decidir.



Sessió de psicomotricitat amb un grup d'usuaris del Centre Ocupacional

Se'ns ha donat molta confiança; per tant, a nivell pràctic el NMAD no crec que variï gaire amb el model actual. A més a més, com tothom ha participat i s'ha implicat en aquest projecte tothom sap molt bé com funciona.

L'Anna Roma afegeix la seva opinió dins aquesta reflexió: En aquests últims anys i sobretot ara amb el nou model, crec que aquesta llibertat que se'ns ha donat als monitors a l'hora de triar les activitats ens ha motivat molt i ajuda

“Amb el NMAD avançarem molt, ja que aportarem a l'usuari una millor qualitat de vida.”

a trobar el nostre camí com a professionals. A més a més, així, podem donar una atenció més bona i de major qualitat, i el millor és que estem aprenent i això és vital. La diferència que hi ha ara amb comparació a fa deu anys és abismal, sempre cap a millor. Encara que la diferència més ràpida l'hem viscuda en els darrers dos anys.

L'Ana Risco pregunta ara a la Rita Vargas sobre les millores estructurals que s'han de potenciar en els pròxims 5 anys dins el Centre Ocupacional.

Rita Vargas: En un primer lloc, cal destacar que s'ha fet una forta inversió prèvia perquè això no ha sigut un canvi d'avui per demà, sinó que ha sigut una cosa que s'ha anat madurant al llarg d'un any. Abans d'iniciar el que era el NMAD ja es va fer tota una previsió de recursos personals i materials que eren necessaris; per exemple, l'adequació de sales com la multimèdia, la de logopèdia i de psicomotricitat o la construcció de la pista poliesportiva, la qual va ser molt adient per a fer activitats que abans no es podien fer perquè no hi havia un espai adequat per a fer exercici físic. Juntament amb el fet de compartir espais amb la Residència i Centre de Dia “Valldoríolf”; el qual ha aportat el poder fer ús de sales d'estimulació.

Des del meu punt de vista, crec que hem de seguir treballant a la mateixa línia perquè ja tenim la base, però el que cal és potenciar totes les activitats perquè els usuaris es beneficiïn i anar ampliant materials quan siguin necessaris perquè sempre calen més coses, però som conscients de la situació econòmica actual. Pel que fa a infraestructures, fa temps que estem parlant d'adequar l'espai del SOI per a què no sigui tan diàfan: instal·lar separacions per crear més intimitat entre els diferents grups. D'altra banda, la construcció del Centre de Rehabilitació Funcional ens permetrà continuar amb aquest camí; és un gran avantatge.

L'Ana Risco vol saber ara quina és la línia de les formacions que s'adequarien al plantejament del NMAD.

Rita Vargas: La línia de les accions formatives previstes és l'especialització dels professionals. Estem parlant d'ampliar coneixements a nivell de tècniques concretes de treball com per exemple, el llenguatge de signes, musicoteràpia, etc. perquè els professionals de l'FVO ja tenen una formació superior i/o universitària.

L'Ana Herrero demana a la pedagoga Mercè Font que expliqui de forma concisa la relació entre el programa individual, l'ICAP (Inventari per la Planificació de Serveis i Programació Individual) i la distribució d'usuaris per suports.

Mercè Font: L'ICAP es passa a tots els usuaris i després es classifiquen els usuaris segons els suports que necessiten per a la realització de les diferents activitats planificades a les diverses àrees del seu programa individual.

Per acabar, l'Ana Risco pregunta a l'Ana Herrero sobre la integració del sistema de gestió de qualitat dins el nou model.

Herrero: Tota la documentació com per exemple, protocols i procediments del CO estan sempre en continua revisió i millora, ja



Grup d'usuaris duent a terme activitats a la Sala d'Estimulació Sensorial

que aquest és l'objectiu del departament de Qualitat. És més, el departament de Qualitat i el CO estan altament relacionats: per això, adaptarem i integrarem el NMAD dins el sistema de qualitat. Cal destacar, que es treballarà en la línia d'unificar protocols per tal d'acompanyar a l'usuari al llarg del seu recorregut pels diferents serveis de l'entitat.

Amb aquest tema va finalitzar el col·loqui sobre el NMAD. Com a reflexió final, tots els membres de la Comissió van fer una valoració molt positiva d'aquest nou projecte, ja que s'ha aconseguit millorar els equipaments i recursos dels que es disposava i s'ha assolit el principal objectiu de la Fundació Privada del Vallès Oriental: millorar la qualitat de vida de les persones amb discapacitat intel·lectual. Per tant, la Comissió es mostra contenta i satisfeta per tot el que han aconseguit amb el NMAD.



PROMOTORA IMMOBILIÀRIA

Girona, 19
Tel. 93 879 40 00 - 93 870 19 91
Fax: 93 870 67 48
08400 GRANOLLERS
www.immogra.com

En Jordi comença explicant-nos que pels de casa, ja des del seu naixement, va ser tractat com un “nen especial” on predominaven els exàmens especials, llibres especials, etc. i ara que veu que els pares es fan grans vol ajudar a casa. Per això, ha deixat de connectar-se tantes hores al Facebook i a Internet i també ha començat a pagar-se alguna de les seves despeses com ara el mòbil o la quota de l'esplai on assisteix.

Hola Jordi, que tal estàs en el SOI?

Estic en el grup de la Leo i he fet un grup d'amics amb els que m'hi trobo molt a gust i m'ho passo molt bé. Tinc especial afinitat amb en Paco, la Rebeca, la Sofia, la Sara, en Jesús i en Juanma. A l'hora de dinar m'ajunto amb en Pepe i l'Òscar i ens expliquem les nostres coses.

Quines activitats fas al centre?

Faig una miqueta de tot. Estic fent informàtica a la Sala Multimèdia amb la Leo. L'activitat d'hort (que per cert els animalons s'han menjat els enciams i les escaroles i ara ben poca cosa plantada hi ha) que combino amb passeig quan anem a veure els cultius que tenim a prop del taller. He descobert l'handbol i és una meravella! Faig de porter i no em fan gaires gols (el dia que faig handbol acabo tan cansat que aquella nit dormo molt bé). També estic a l'activitat d'Educació Emocional amb la meva educadora referent. Els divendres faig petanca i comunicació. De totes maneres jo ja desitjo canviar d'activitats, m'agrada molt anar variant. En aquests dos mesos i mig que he porto aquí també he fet sortides: he anat al Tibidabo (va ser “guay” però no vaig pujar a gaires atraccions perquè em marejo) i a veure un espectacle de màgia a l' Auditori de Granollers.

Quan acabes la jornada al centre i arribes a casa, què t'agrada fer?

Abans d'entrar al Centre Ocupacional anava cada dia pels matins a l'esplai i em passava les tardes a casa i no em controlava amb el menjar. Ara arribo a un quart de set a casa i dedico els dilluns, dimecres i divendres a connectar-me al Facebook. Els dimarts i dijous a la tarda vaig a l'esplai i faig el Taller de Memòria.

Col·labores a casa amb les tasques domèstiques?

No, em costa molt fer aquestes coses i no m'agrada, la meva habitació no la tinc gaire endreçada. Tot i que ajudo a la mare amb el que li fa falta. El pare és el qui s'encarrega de fer el sopar a casa.

Quines aficions tens?

La música m'agrada molt, tot tipus de música; però últimament no puc comprar gaires CDs perquè costen molts diners. Saps el que m' agradaria com a regal d'aniversari? Anar al Circuit de Catalunya a Montmeló; no he estat mai. També m'agradaria tornar al Cosmocaixa, que em va agradar molt quan hi vaig estar.

També ets un gran seguidor de la gran pantalla, quin tipus de pel·lícules segueixes?

M'agraden tot tipus de pel·lícules, des de les de ciència ficció fins a les d'aventures o romàntiques. Res de drames. A l'Imax de Barcelona vaig anar a veure una pel·lícula de dinosaures que es deia “Rex” en 3D i repetiria de nou! Va ser una meravella! I m'agraden també les d'en Harry Potter.

Jordi, per acabar pots compartir amb nosaltres un desig pel proper 2014?

Desitjo que els rics aprenguin dels pobres i que els pobres aprenguin una mica dels rics. Que tinguem salut, diners i amor!

A la secció “En Primera Persona” entrevistem al Jordi Castellà, un jove de 24 anys que resideix juntament amb els seus pares a Corró d'Avall a Les Franqueses del Vallès.

És atès a la Fundació Vallès Oriental formant part d'un dels grups del servei del SOI del Centre Ocupacional “Xavier Quincoces” des del setembre d'aquest any.



EN PRIMERA PERSONA

Jordi Castellà





L'artista de l'FVO

L'artista de la Fundació d'aquest número és l'**Anais Vidueiros**, una noia de 23 anys que al juny del 2010 va entrar al Centre Ocupacional "Xavier Quincoces" i a viure a la Llar Font Verda. Però, ara tot just fa un any que va canviar de Llar i actualment es troba a la Llar Vallès.

Des que es troba en aquesta nova llar, l'Anais ha mostrat interès per totes aquelles activitats de la vida diària que potencien la seva autonomia, posant especial atenció a la cuina.*

Des de quan saps cuinar?

Desde que vine a la Llar Vallès, pero cuando vivía en casa con mi hermana a veces cocinaba macarrones. Ahora voy aprendiendo cosas nuevas.

I ara que més cuines?

De todo, verdura, pescado, macarrones, patatas, butifarra... Lo que me queda mejor es el pescado y la verdura, es fácil.

Què és el que menys t'agrada cuinar?

El puré porque hay que cortar muchas verduras y el pescado porque no me gusta.

Quin és el teu plat preferit?

Los macarrones con tomate i las patatas fritas.

I els teus companys de la llar que opinen de com cuines?

Les gusta, me gusta hasta a mí... (riu)

Per què t'agrada cuinar?

Porque me gusta aprender cosas nuevas.

Hi ha alguna cosa que no sàpigues fer i que t'agradaria aprendre?

Me gustaría aprender a hacer paella, fideuá y pasteles.

Anais que et sembla si des d'avui fins la propera Festa de Famílies aprens a fer pastissos, i per l'esdeveniment ens portes un perquè el tastem tots, què en dius? Estàs disposada?

(Riu) Sí! Vale!

**FINQUES
OLLÉ**

Present i futur del Centre Especial de Treball (CET)

Els CET van ser concebuts per la LISMI (Llei d'Integració Social del Minusvàlid de l'any 1982) com un instrument per donar feina a persones amb discapacitat que tenen dificultats per integrar-se al mercat de treball ordinari.

La seva finalitat principal és oferir oportunitats laborals a aquelles persones amb especials dificultats i assegurar que reben els serveis de suport individualitzat a través de l'equip multidisciplinari de les USAP (Unitats de Suport a l'Activitat Professional) per ajudar el treballador/a a superar les dificultats en el procés d'incorporació al lloc de treball, així com en la permanència i progressió del mateix.

El que diferencia als CET d'altres empreses que competeixen en el mateix mercat productiu, és que la seva plantilla està formada per persones amb discapacitat i que la seva funció és 100% social. Són estructures imprescindibles per assegurar el compliment del dret a treballar de les persones amb especials dificultats, reconegut a la legislació i normatives vigents com la Convenció sobre els Drets Humans de les Persones amb Discapacitat de l'ONU, la Constitució espanyola, l'Estatut de Catalunya, l'Estatut dels Treballadors, la Llei d'Integració Social del Minusvàlid (LISMI), la Llei d'Igualtat, No Discriminació i Accessibilitat Universal (LIONDAU) i el recentment aprovat RDL 1/2013 que aprova el text refós de la Llei General de drets de les persones amb discapacitat i la seva inclusió social.

No obstant, la inserció laboral de les persones amb discapacitat intel·lectual s'enfronta a un dels escenaris més difícils dels darrers anys conseqüència de la crisi econòmica, dels efectes de les polítiques d'austeritat aplicades per les diferents administracions, la baixa incidència en la inclusió dins els procediments de contractació pública de mesures de discriminació positiva i la laxitud de la normativa que ha permès que empreses privades puguin operar com a CET aprofitant les subvencions, beneficis fiscals i bonificacions de la seguretat social, comportant que els CET sense ànim de lucre hagin de fer front, a més, a la competència deslleial d'aquestes empreses.

Cal tenir present que la pèrdua de llocs de treball protegits, pot afectar greument les persones amb discapacitat amb especials dificultats que perdrien l'oportunitat de tenir un projecte de vida propi que fomentés la seva autonomia i les seves capacitats.

A més, el cost públic d'un lloc de treball protegit es podria convertir, fàcilment, en un cost superior perquè es passaria d'un model actiu a un d'assistencial en què la persona deixaria de treballar, de generar riquesa social i de sentir-se útil per convertir-se en un subjecte passiu receptor de prestacions i serveis sanitaris i d'atenció social.

Per les conseqüències que se'n poden derivar i l'impacte irreparable que pot tenir, les polítiques i els poders públics han de ser responsables amb les decisions que prenen i, a la vegada, no han d'oblidar que han de preservar i complir amb el que disposen les normatives, tot i la conjuntura econòmica actual. Les administracions competents han de continuar adoptant totes les mesures de discriminació positiva que tinguin a l'abast per complir el que marca la llei, en línia amb el compromís del Govern de la Generalitat de Catalunya amb la signatura del Pla de Suport al Tercer Sector Social de data 17 de setembre de 2012.

Certament cal fer una reorientació del model CET que garanteixi la millor i més eficaç destinació dels recursos públics, acompanyada d'una acció positiva a favor de les persones amb discapacitat amb especials dificultats.

La revisió del model ha d'anar estretament lligada a una modificació del desenvolupament normatiu i de les polítiques de foment de l'economia social sobretot en qüestions com: requeriments i la composició dels CET (eliminació de topalls en la creació d'ocupació, promoció de mesures per facilitar l'accés a prejubilacions cas de deteriorament de salut i pèrdua d'habilitats i capacitats laborals), ajust del finançament per compensar les limitacions a la productivitat



CODINA

**maquinària
per a jardineria**

codina@codinamaquinaria.es

www.codinamaquinaria.es

per garantir l'equilibri d'oportunitats i relació laboral de caràcter especial.

Les Administracions han d'apostar fermament per recolzar les inversions orientades a la millora de la competitivitat i eficiència dels models productius dels CET socials o inversions per a la reconversió, quan aquesta sigui necessària, fomentar la compra social establint quotes de contractació reservada a CET per part de l'administració pública i establint incentius a la contractació i fomentant programes de RSC en el sector privat. A més, interessa que les Administracions disposin i posin a disposició de les entitats, un cens actualitzat amb les persones amb discapacitat interessades a integrar-se laboralment, cara a alinear la demanda de creació d'ocupació amb l'oferta de perfils.

Tanmateix, interessa que des de les pròpies entitats fomentem l'establiment de relacions estratègiques amb diferents agents, institucions públiques, empreses i entitats socials pel desenvolupament del sector d'economia social de treball, d'acord als nostres fins i per promoure iniciatives que enforteixin el model d'inserció laboral de les persones amb discapacitat. Prova d'aquesta col·laboració va ser la constitució l'any 2011 d'un enclavament laboral amb l'empresa Kh Lloreda que actualment ocupa a 6 treballadors.

A més, cal explorar les possibilitats de generar ocupació laboral estable a partir de la autoocupació de treballadors amb discapacitat en serveis de la pròpia entitat. En aquest sentit, des de la Direcció General de la Fundació es va apostar a l'any 2011 per la posada en marxa de noves línies d'activitat amb les quals

pal·liar la reducció de la demanda productiva dels clients externs de manipulats industrials i la pèrdua de contractes de jardineria, com va ser la creació i posada en marxa del servei de neteja de les pròpies instal·lacions de l'FVO, possibilitant l'ocupació i estabilitat laboral de 17 treballadors anteriorment integrats en altres serveis productius del CET.

En aquesta mateixa línia de potenciació dels serveis del CET, s'iniciarà el mes de gener de 2014, la gestió del servei de bugaderia de la Residència i Centre de Dia Valldoriolf per part de treballadors del CET, servei fins la data gestionat per una empresa externa. Aquesta actuació comportarà la creació de dos nous llocs de treball reservats a persones amb discapacitat, fet que posa de manifest l'aposta i compromís de la Fundació en la promoció del dret a treballar d'aquests treballadors.

l'aquest compromís continuarà amb la creació de nous llocs de treball reservats per a persones amb discapacitat, per atendre les necessitats funcionals dels futurs recursos i serveis previstos en el Pla Estratègic de l'FVO.

Eduard Martín
Responsable Àrea de Recursos

El CET en expansió: La prestació dels serveis de bugaderia a l'FVO



Centre Especial de Treball "Xavier Quincoces"

La posada en marxa de noves línies d'activitat productiva, amb les quals pal·liar la inestabilitat laboral dels clients externs pels quals treballa el CET, va tenir la seva màxima expressió en la creació i posada en marxa del servei de neteja al 2011.

En aquesta mateixa línia de potenciació dels serveis del CET de l'FVO, i aprofitant com sempre les oportunitats laborals que es donen internament, la Direcció General ha apostat per la posada en marxa d'una línia de treball de prestació de serveis de bugaderia a partir del mes de gener de 2014. És aquest un gran projecte; es tracta d'assumir des del CET la prestació dels serveis generals de l'FVO, juntament amb la prestació de serveis de neteja, i fent-ho amb la qualitat i professionalitat a que ja estem acostumats. La prestació de serveis de bugaderia a l'FVO és una realitat des de la mateixa posada en marxa de la Residència i CAE Valldoriolf, si bé aquest servei sempre ha estat a càrrec d'una d'empresa externa.

Tot i això, i fidels a l'esperit de l'FVO per liderar la potenciació de la integració laboral i social de la persona amb discapacitat, des de bon començament aquest equip extern de bugaderia ha comptat amb el reforç d'un peó del CET, fent tasques auxiliars, amb la formació i

seguiment de la USAP. Així, en aquest anys han estat molts els peons que en un moment o altre han fet formació en bugaderia, amb l'objectiu de promoure la polivalència laboral i la major especialització del treballador del CET.

Aquesta aposta per la formació, a vegades, ha suposat un esforç important per tot l'equip, esforç que ara, sens dubte, es veurà sobradament recompensat, perquè la nova línia de bugaderia és una clara inversió de futur. En aquest sentit pel 2014, i seguint en la seva línia innovadora, el CET seguirà en expansió, assumint la prestació dels serveis de bugaderia que requereix l'FVO i aconseguint més oferta de treball adreçada a la persona amb discapacitat.

Aurora Luna
Coordinadora USAP



tu limpieza profesional



Dept. de
Sistemes
d'Informació

Tecnologia Kinect

Avui dia, amb l'evolució de les noves TICs (Tecnologies de la Informació i Comunicació) s'han multiplicat la varietat de tècniques i aplicacions dirigides a persones amb discapacitat intel·lectual. Una d'aquestes TIC és la tecnologia "Kinect" per a la consola Xbox360, la qual s'adapta perfectament a les necessitats d'implantació de nous mètodes d'adaptació i millora d'aquestes persones.

El sistema "Kinect" consisteix en un dispositiu que permet controlar la consola mitjançant els moviments del propi cos i, a més a més, és capaç de reconèixer la veu i activar certs comandaments. Aquest dispositiu està format bàsicament per un conjunt de càmeres i un micròfon, tot combinat amb un programari d'última generació capaç de reconèixer les persones i els seus moviments en 3 dimensions.

Aquest projecte creat per Microsoft, impulsa el desenvolupament d'aplicacions interactives amb la finalitat de generar eines aplicades a diferents àrees amb connexió als sistemes informàtics. L'eina "Kinect" ha demostrat la seva gran utilitat en el món de la discapacitat intel·lectual dins els àmbits de millora de l'aprenentatge, la psicomotricitat i l'estimulació sensorial, afavorint el dia a dia d'aquestes persones.

"Kinect" i les seves aplicacions són totalment compatibles amb les noves generacions de tauletes digitals que hi ha en el mercat. Aquestes tauletes tenen un gran potencial tecnològic,



són capaces de parlar, reconèixer imatges, respondre sons i moviments i les fa ideals pel treball en activitats de musicoteràpia, logopèdia i psicomotricitat. La utilització conjunta d'aquests dos dispositius amplia el ventall de possibilitats d'ús i pot contribuir a millorar l'eficiència d'aquestes noves tecnologies.

Albert Riera Clapés - Responsable del Dept.
Dani Roma Noguera- Tècnic del Dept.

El sistema de Gestió ambiental de l'FVO



Dept. de
Qualitat

Sempre que es parla de sistema de gestió, automàticament ve al cap la Qualitat, que a més a més, en el cas de l'FVO, va ser el primer sistema de gestió que es va implantar i certificar ja fa més de 10 anys. Però aquest no és l'únic sistema de gestió del que disposa la fundació. I l'objectiu d'aquest article és apropar-vos una mica al sistema de gestió ambiental que es va implantar al 2009. Sí, efectivament, l'FVO gaudeix d'un sistema de gestió ambiental basat en la norma UNE EN ISO 14001 des de l'any 2009 en què es va certificar.

Aquesta norma promou la integració d'aspectes ambientals en la gestió de l'organització amb la finalitat de prevenir la contaminació. Es tracta d'identificar els aspectes ambientals relacionats amb l'activitat que es realitza a l'FVO, establir els seus impactes i minimitzar-los adequadament.

Elements bàsics d'un sistema de gestió ambiental són:

- Medi Ambient: Entorn en el qual una organització opera, incloent-hi l'aire, l'aigua, la terra, els recursos naturals, la flora, la fauna, els éssers humans i les seves interrelacions.
- Aspecte Ambiental: Element de les activitats, productes o serveis d'una organització que pot interactuar amb l'ambient.
- Impacte Ambiental: Qualsevol canvi en l'ambient, sigui advers o beneficiós, resultant en tot o en part de les activitats, productes i serveis d'una organització.

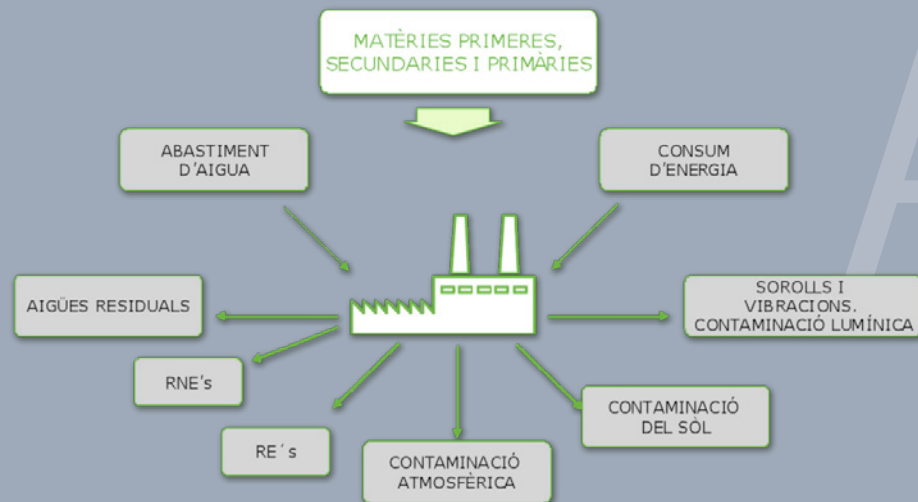
Per implantar aquest sistema de gestió, el que va haver de fer

l'FVO va ser:

1. Identificar i avaluar els seus aspectes ambientals.
2. Definir una Política Ambiental.
3. Determinar pautes de control ambiental.
4. Elaborar la documentació específica.
5. Definir indicadors de control per fer un seguiment del nostre comportament ambiental.
6. Fer formació i sensibilització entre tots els treballadors.

La Política Ambiental és el document on es declara el compromís que té l'FVO amb l'entorn i el Medi Ambient i es compromet a contribuir en la reducció de la contaminació i la preservació del medi.

Els aspectes ambientals identificats que genera l'FVO com ara els consums energètics (elèctric) i de recursos naturals (aigua, gas, paper,...), la generació de residus, els abocaments d'aigües residuals, les emissions de soroll i de gasos a l'atmosfera, etc., s'avaluen cada any per determinar la seva significança i un cop establerta aquesta, els aspectes considerats significatius es tindran en compte a l'hora de planificar i establir els



objectius mediambientals que intentaran corregir i/o minimitzar el seu impacte; i d'aquesta manera prevenir la contaminació.

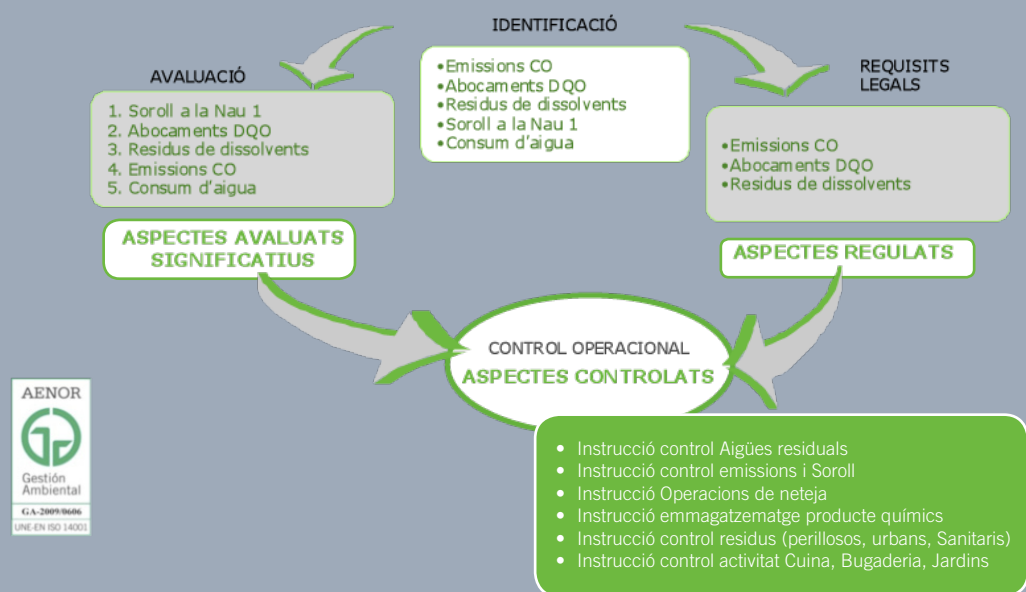
Per determinar les pautes de control ambiental, primer es necessita tenir identificats i avaluats els aspectes ambientals i també s'identifica el marc legal de referència que regula els aspectes ambientals per a tots els organismes afectats. Un cop tenim aquesta informació, s'elabora una sèrie de documentació que ens ajudarà a controlar els nostres aspectes ambientals. Un exemple seria: tenim identificat com a aspecte ambiental l'abocament d'aigües residuals (aigües sanitàries i pluvials), que l'FVO aboca a la xarxa de clavegueram municipal.

En aquest cas, la legislació que ens afecta i regula el nostre abocament és el Reglament regulador d'abocaments d'aigües residuals del consorci per a la defensa de la conca del riu Besós. Aquest reglament estableix quins són els abocaments prohibits i limitats; l'FVO periòdicament mesura el contingut dels seus abocaments mitjançant anàlisi dels components de l'aigua residual per tal d'assegurar que estem complint amb aquests requisits i que no aboquem substàncies prohibides o que no ens excedim en les concentracions dels elements que s'aboquen (nutrients, sals solubles, pesticides, alumini, amoníac, etc.). Tot això

està documentat en una instrucció de treball del sistema de gestió anomenada "Control d'aigües residuals", on s'estableix quina és la periodicitat per fer la realització de les analítiques, quins són els punts de recollida de la mostra, quina és la legislació de referència, etc.

D'aquesta manera, l'FVO ha integrat els aspectes ambientals (en aquest cas abocaments d'aigües residuals) en la seva gestió, i així aconsegueix controlar l'impacte ambiental que ocasiona i per tant, prevenir la contaminació que podria generar en aquest àmbit, i en tot els altres àmbits ambientals (emissions a l'atmosfera, generació de residus, soroll i contaminació acústica, etc.), mitjançant el sistema de gestió ambiental.

Pilar Cantón
Tècnic del Departament de Qualitat



**Àrea d'Atenció Diürna
Centre Ocupacional
"Xavier Quincoces"**



Paradeta de vímet del Centre Ocupacional al mercat de la Roca

Parada de vímet a La Roca del Vallès

Divendres 19 d'abril, vam estar al mercat de la Roca del Vallès exposant la parada de vímet. Vam anar un grup de set usuaris i dues monitores, els quals vam gaudir d'un dia especial i vam poder donar a conèixer els nous cistells que estem fent aquesta temporada. Tots vam participar en la preparació i desmuntatge de la parada i al migdia vam anar a un parc de la Roca a dinar. Per acabar el dia, vam anar a un bar a fer el cafè!

Excursió al Tibidabo

El passat 23 de setembre vàrem anar els grups de SOI a l'emblemàtic parc d'atraccions del Tibidabo. Va ser una experiència inoblidable. Vàrem gaudir de les atraccions: el carrousel, l'avioneta, la muntanya russa, els troncs d'aigua... i els més atrevits es varen endinsar en el terrorífic Hotel Kruger. En definitiva, vàrem compartir moltes emocions alhora que contemplàvem les espectaculars vistes de la ciutat de Barcelona.



Tots junts al parc d'atraccions "Tibidabo"

Sortida a Malgrat de Mar

El passat divendres 18 d'octubre cinc grups de l'STO vam passar el dia a Malgrat de Mar. Vam anar a un parc del mateix poble que es coneix amb el nom de "Parc de Francesc Macià". És un parc molt gran en el que vam poder fer diferents activitats com tirar-nos de tobogans, d'una tirolina, vam pujar també a diferents figures gegants que hi ha allà, etc. El parc té varies zones de pic-nic molt còmodes i vam poder dinar en una d'elles, vam fer un picapica i després ens vam menjar els entrepans que portàvem del taller. Ens va fer un dia genial i ens ho vam passar molt bé, esperem poder tornar-hi un altre dia!



Excursió al Parc Francesc Macià de Malgrat de Mar

Àrea d'Acolliment Residencial Residència i Centre de Dia "Valldoríol"



Passeig per la fira de Sant Isidre de Cardedeu



Voltant pels jardins de Cap Roig



El grup a la casa de colònies "El Pinatar"

Anem a la Fira de Sant Isidre!

Al mes de maig, un grup d'usuaris van poder gaudir de la Fira de Sant Isidre de Cardedeu. Allà van poder observar i tocar tot tipus d'animals: des d'un cavall negre ben maco fins a un vedell petit i molt mogut. Tots els nois van poder gaudir d'una molt bona tarda, voltant per la fira i podent observar els animals i l'ambient que hi havia. Per acabar van poder fer un bon tastet d'entrepans a un dels restaurants de la mateixa fira.

Sortida als jardins de Cap Roig de Calella de Palafrugell

El dia 27 de juny, un grup d'usuaris i dues monitores van anar a Calella de Palafrugell. Només arribar ja ens vam sorprendre perquè la panoràmica del paisatge el mar Mediterrani de fons era espectacular. Vam agafar un tríptic informatiu de l'itinerari del Jardí Botànic i vam començar l'excursió. Vam trobar diverses places i terrasses amb moltes flors, cactus, arbres i plantes autòctones. Vam parar a dinar al Mirador de les Formigues, una petita plaça que es converteix en un mirador des del que es veuen les Illes Formigues i un excepcional paisatge de la Costa Brava.

Quan vam acabar l'itinerari, vam prendre un refresc per descansar i vam tornar a la Residència a les 17:30h, molt cansats però molt contents de tot el que havíem vist. Vam fer moltes fotos per recordar la sortida.

Excursió amb famílies a "El Pinatar"

El passat 6 de novembre la residència va organitzar una excursió a "El Pinatar"; una casa de colònies ubicada a la comarca del Vallès Oriental, a prop de la localitat de Gualba de Dalt. En aquesta sortida, es va convidar a totes les famílies perquè acompanyessin els seus familiars durant la jornada i gaudir d'un dia diferent tots plegats.

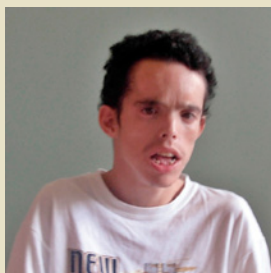
Els monitors de la casa vàrem preparar moltes activitats i proves per a passar una bona estona i, afortunadament, tots els participants les van superar amb èxit! Després un gran aperitiu ens esperava per asseure a taula i poder dinar tots junts. La castanyera, que també va assistir a la trobada, ens va saludar a tothom i ens va convidar a castanyes acabades de fer per a postres, les quals vam acompanyar amb una coca de Vic.

19è aniversari de la Residència i Centre de Dia "Valldoriolf"

El passat 26 de novembre la Residència i Centre de dia "Valldoriolf" va fer 19 anys. Per a commemorar aquest aniversari, es van dur a terme diferents activitats on tothom va poder participar. En primer lloc, el dia abans de l'aniversari es va organitzar una gimcana per tots els usuaris de la mateixa residència on es van haver de superar diverses proves, però on tothom s'ho va passar també molt bé! A l'endemà, la gran família de l'FVO es va reunir al pati del centre residencial per a emmarcar la celebració amb una fotografia. Més tard, tots vam poder gaudir d'un ball amb música acompanyat d'un berenar amb un gros pastís! A més a més, durant la tarda del dijous 28 es va jugar un partit de futbol entre els usuaris del Centre Ocupacional "Xavier Quincoces" i de la residència a les pistes poliesportives de l'FVO. Per a recordar aquest dia es van fer uns clauers amb taps de suro treballats pels usuaris que varen ser lliurats a la gent que va participar durant les jornades.



Tots a punt per bufar les espelmes!



Recordatori Miquel Díaz Roig

Vas entrar per la porta el primer dia i la teva carona despertava entre nosaltres molta simpatia. No deixaves de recórrer els espais i de controlar el que fèiem i el que passava al teu voltant. Les crisis que presentaves eren el moment on deixaves de mirar, sentir i controlar el teu entorn, però tornaves i continuaves fent allò que t'agradava, voltar per la residència, mirar i observar. Sempre guardarem aquella mirada entre nosaltres. Un petó allà on estiguis.

Glòria Borobia
Fisioterapeuta Residència i Centre de Dia "Valldoriolf"



Recordatori Miquel Martínez Saez

Miquel. La seva mirada en un cos delicat i a la vegada fort. Encara et sentim entre nosaltres, la sensació és de que no has marxat. Gràcies per transmetre'ns tendresa i coratge, tots aquests sentiments queden en nosaltres.

Àngela Jiménez, Ana Arimón i Imma Cañellas
Auxiliars tècniques educatives de la Residència i Centre de Dia "Valldoriolf"



www.ballestas.com

Port Aventura

Àrea d'Acolliment Residencial Servei d'Habitatge

Al passat mes d'octubre vam anar d'excursió al parc d'atraccions Port Aventura. L'experiència d'aquesta sortida va ser molt divertida. El parc estava decorat amb elements de Halloween, ja que la celebració era per aquelles dates. Ens va fer un dia molt maco i pels companys que hi vam anar va ser molt especial. Ens vam pujar a totes les atraccions que vam poder; no vam parar en cap moment: ens vam mullar, després vam descansar per dinar i a l'acabar vam seguir pujant a més atraccions. Hi havia alguna atracció molt forta, però ningú va tenir por i ens vàrem pujar a totes. Va ser molt bonic veure les cares de les monitores perquè també s'ho estaven passant molt bé; per tant, ens agradaria repetir aquesta activitat cada any, ja que mereix molt la pena!

María Gallardo y Sonia del Rincón
Usuàries de la Llar Font Verda



Altres esdeveniments



Gaudint d'una arrossada a Granollers



La diada de Catalunya a Llinars del Vallès



Excursió al Museu CosmoCaixa de Barcelona



Sortida al Parc del Laberint d'Horta a la ciutat de Barcelona

NOTÍCIES

Renovació del contracte de l'enclavament de KH Lloreda

La Fundació Privada Vallès Oriental i KH LLOREDA han acordat procedir amb la renovació del contracte d'enclavament pel 2014.

La creació de l'enclavament laboral el passat 14 d'octubre de 2011, va representar una reafirmació del compromís, iniciat l'any 2003, de KH LLOREDA per la integració laboral de treballadors amb discapacitat del Centre Especial de Treball "Xavier Quincoces".

Des de l'FVO fem una valoració molt positiva de l'enclavament laboral que fa possible la integració de 6 treballadors amb discapacitat intel·lectual a les instal·lacions logístiques de KH LLOREDA, ahora que respon a l'objectiu estratègic de l'FVO de reconvertir el CET per adequar-lo a les necessitats actuals dels nostres clients.



Es torna a engegar el projecte de la Casa de Lleure

El grup de treball constituït per organitzar el projecte de la casa de lleure a la localitat de l'Escala ha reprès les seves tasques per donar forma a aquest propòsit amb l'esperança de que en els pròxims mesos l'FVO obtingui els permisos d'obra per a iniciar el procés.

Renovació del certificat de la Norma SGE21

Aquest any 2013 expirava el certificat de la norma SGE21 Sistema de Gestió Ètica i socialment responsable de Forètica, que va estar concedit el 16 de setembre del 2010. Durant el mes de juny, es va realitzar l'auditoria de renovació del certificat per l'empresa TÜV Rheinland® que ja en el seu informe d'auditoria va afirmar que l'FVO complia folgadamente amb la Norma SGE21, sempre amb aspectes a millorar o petits incompliments, però amb la voluntat clara per millorar en temes de RSC.

El 18 de setembre es va rebre un comunicat de Forètica confirmant que havíem obtingut la renovació del certificat que acredita que el Sistema de Gestió Ètica i Socialment Responsable de la FUNDACIÓ PRIVADA VALLÈS PSÍQUICS havia superat amb èxit l'auditoria de renovació d'acord a la Norma SGE21:2008, atorgant un nou certificat vàlid fins al 16 de setembre del 2016.



Les obres de la nova llar-residència a Granollers

Com podeu observar a les imatges el procés de construcció de la nova llar-residència segueix el seu curs. A l'última reunió entre la Direcció General de l'FVO i l'empresa constructora, es va fixar el termini de la finalització de l'obra pel dia 31 de març del 2014. Una vegada finalitzada la construcció, el Patronat de l'FVO estudiarà els diferents usos que se li pot donar a l'edifici fins que el Departament de Benestar i Família de la Generalitat de Catalunya contempli la concertació de places.

