

COMPROMÍS

RESPONSABILITAT

TRANSPARÈNCIA

IMPLICACIÓ

"Al servei de la persona amb discapacitat intel·lectual"

MEMÒRIA RESPONSABILITAT SOCIAL 2013

DISCERNIMENT

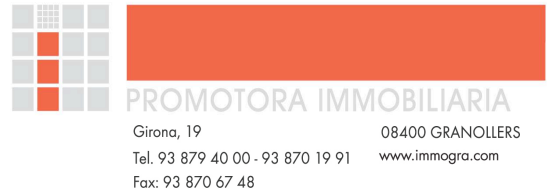
RESPECTE

SOLIDARITAT

SUMARI

- 3 Benvinguda
- 4 1. La Fundació
- 19 2. El compromís amb els professionals
- 22 3. La transparència econòmica i el compromís amb l'entorn
- 31 4. El compromís mediambiental
- 32 5. El compromís social de la Fundació

AMB LA COL·LABORACIÓ DE



tu limpieza profesional



Memòria de Responsabilitat Social

fundacio@fvo.cat
www.fvo.cat

Segons el que estableix la Llei de Protecció de dades de caràcter personal 15/99 del 13 de desembre (LOPD), li informem que les seves dades han estat incorporades en un fitxer automatitzat, titularitat de la Fundació Privada Vallés Oriental, per tal de rebre trimestralment la nostra revista.

D'acord amb la Llei, vostè té dret a conèixer, oposar-se, cancel·lar o rectificar les dades recopilades en el nostre fitxer, així com adreçar-se per escrit a la Fundació, Crta. Valldoriolf s/n de La Roca del Vallés, en el cas de que no vulgui rebre la revista.

Director: Juan María Monsalve.

Consell de redacció:

Jordi Llorens, Mercè Font, Alicia Poveda, Ana Herrero, Eduard Martí, Pilar Cantón, Rosa Raurich, Aurora Luna.

Coordinació: Ana Risco i Sònia Garcia.

Disseny i maquetació: Mònica Aresté.

Dipòsit Legal: B-28.161-1996.

Num. 68, juliol 2014



Benvinguda

La Fundació Privada Vallès Oriental (FVO) vol compartir amb el seu entorn més proper el seu projecte i compromís social vers la millora de la qualitat de vida de les persones amb discapacitat intel·lectual i amb les seves famílies. Un dels compromisos més importants de l'entitat és el nostre deure amb la responsabilitat social, i amb la gestió ètica dels nostres centres i serveis, contribuint activament i de manera voluntària en fer el món més respectuós amb el medi ambient i socialment més just. Per això, ens entreguem en elaborar un bon entorn laboral pels nostres treballadors; transmetre transparència pel que fa a l'evolució econòmica de la Fundació; intentar fer de la societat un món més proper, solidari i integrat; i respectar el medi ambient per fer de la

Terra, un planeta més sostenible. Tot això, ho realitzem amb un mateix fi: estar al servei de la persona amb discapacitat intel·lectual, que és la nostra raó de ser.

És per això que us presentem la cinquena edició de la **Memòria de Responsabilitat Social de l'FVO per a l'any 2013**. Malgrat que la norma SGE21 determina la seva publicació cada dos anys, la Fundació l'edita cada any per mantenir el nostre compromís amb la societat. Si alguna persona vol ampliar el seu coneixement pel que fa a l'FVO pot entrar a la pàgina web oficial: www.fvo.cat.

Esteve Marquès
President de l'FVO

Juan M. Monsalve
Director General de l'FVO

1. LA FUNDACIÓ

La Fundació Privada Vallès Oriental (FVO) és una entitat sense ànim de lucre que atén persones amb discapacitat intel·lectual en l'àmbit de Catalunya, amb la finalitat de potenciar el seu benestar i el de les seves famílies.

RAÓ SOCIAL

Fundació Privada Vallès Oriental per a Disminuïts Psíquics (FVO)
Ctra. Valldoríolf s.n.
Ap. Correus 108
08430 La Roca del Vallès
www.fvo.cat
Registre de fundacions 682

DEFINICIÓ

Entitat sense ànim de lucre que ofereix serveis per a persones amb discapacitat intel·lectual en la seva etapa adulta amb l'objectiu de millorar la seva qualitat de vida i la de les seves famílies des de l'àrea d'atenció diürna i l'àrea d'acolliment residencial.

LEGISLACIÓ

Regeix el seu funcionament d'acord a la Llei 4/2008, de 24 d'abril, del llibre tercer del Codi Civil de Catalunya.

CENTRES I SERVEIS

ÀREA D'ATENCIÓ DIÛRNA

Centre Ocupacional "Xavier Quincoces"
Centre Especial de Treball "Xavier Quincoces"
Unitat de Suport a l'Activitat Professional (USAP)
Centre de Dia "Valldoríolf"

ÀREA D'ACOLLIMENT RESIDENCIAL

Residència "Valldoríolf"
Llar-residència "Vallès"
Llar-residència "Font Verda"
Llar-residència "Jaume Gregori"
Llar-residència "Jaume Anfruns i Janer"
Llar amb suport

PATRIMONI

Tots els edificis formen part del patrimoni de l'FVO, a excepció de la Residència i Centre de Dia "Valldoríolf" que és de propietat de l'Institut Català d'Assistència i Serveis Socials (ICASS) construïda en un terreny cedit per l'FVO.

PLANTILLA

Hi treballen 225 professionals.

ANY CONSTITUCIÓ FUNDACIÓ

1992

ANTECEDENTS

Els orígens es remunten a l'any 1965, quan un grup de pares preocupats per la qualitat de vida i el futur dels seus fills amb discapacitat intel·lectual, van decidir constituir a Granollers l'Associació Patronat Comarcal de Pares de persones amb Disminució Psíquica, amb la finalitat de fomentar la seva assistència, recuperació i ensenyament.



Les diferents instal·lacions de l'FVO vistes des de l'aire

1.1 MISSIÓ

L'FVO és una fundació d'àmbit autonòmic dedicada a l'atenció de persones amb discapacitat intel·lectual. La nostra activitat se centra bàsicament en dues àrees: l'àrea d'atenció diürna i l'àrea d'acolliment residencial, amb l'objectiu d'atendre les diferents necessitats que van apareixent a llarg de la vida adulta de la persona amb discapacitat intel·lectual i fomentant al mateix temps la inclusió social i l'autonomia personal. L'FVO assumeix com a propis els principis d'igualtat d'oportunitats i de respecte a la persona.

1.2 VISIÓ

L'FVO és una institució de referència en l'àmbit de l'atenció a la persona amb discapacitat intel·lectual, molt arrelada al seu entorn més immediat i amb una consolidada estructura de personal i financera.

El nostre objectiu és crear els recursos necessaris per atendre les necessitats de la persona amb discapacitat intel·lectual



1.3 VALORS



1.4 PATRONAT

La representació, govern i l'administració de la Fundació Privada Vallés Oriental per a Disminuïts Psíquics a títol legal i fundacional correspon al Patronat que, entre altres, exercita totes les funcions pròpies del govern, administració, gestió i conservació i defensa dels béns de la Fundació, en compliment dels seus fins.

A data 31 de desembre de 2013, el Patronat està **format** per:

PRESIDENT: Sr. Esteve Marquès Vila

VICEPRESIDENT: Sr. Jaume Anfruns Font

SECRETARI: Sr. Esteve Clopés Fosch

TRESORER: Sr. Vicenç Vacca Viaplana

VOCALS

- Sra. Pepita Soler Gramage
- Sr. José Luis Criado Barragán
- Sra. Carmen Oña Vila
- Sr. Ramon Daví Navarro
- Sr. Jaume Gregori Torras
- Sr. Josep M^a Lloreda Piña

DIRECCIÓ GENERAL

Sr. Juan M. Monsalve Fernández



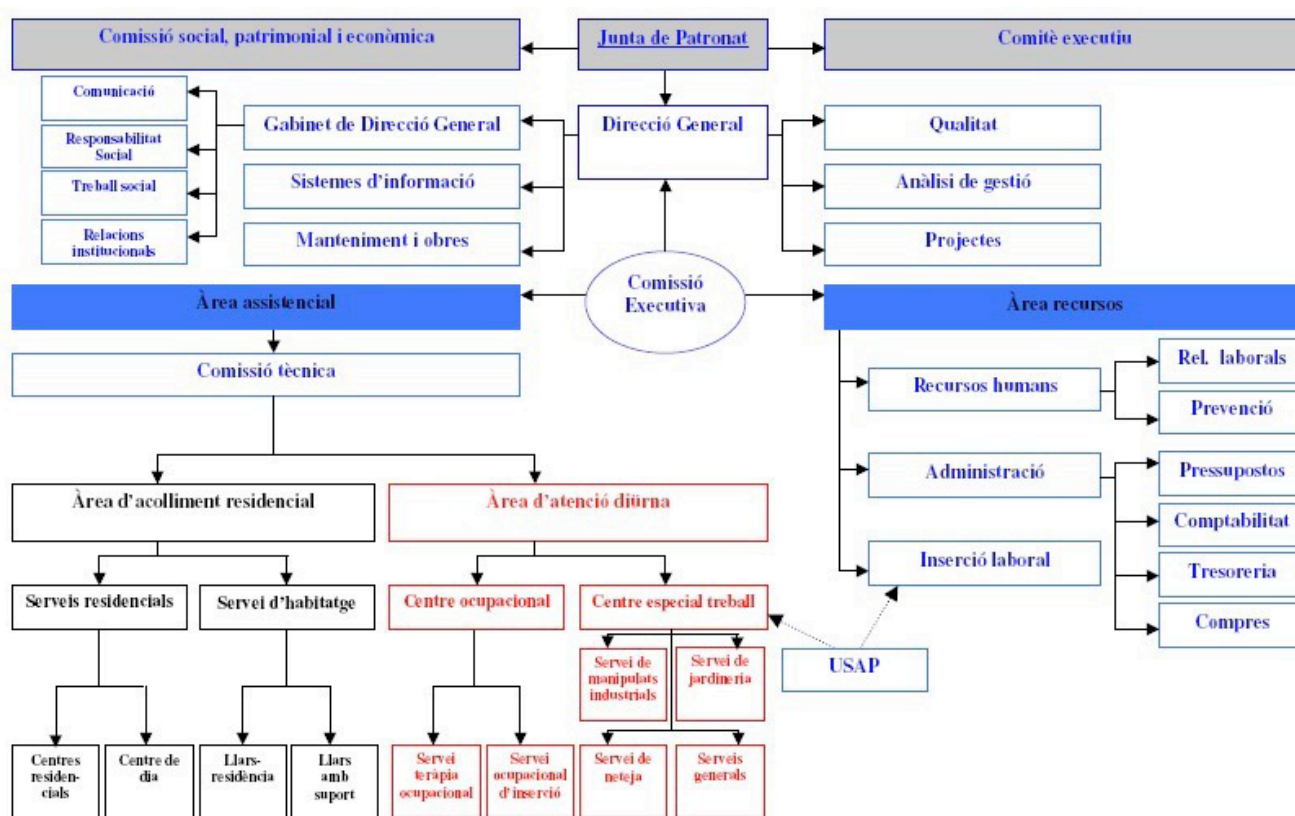
La Junta Patronat i el Consell Consultiu de l'FVO en sessió de treball

1.4.1 Consell Consultiu del Patronat

A data 31 de desembre de 2013 els membres del Consell Consultiu del Patronat de l'FVO són:

- Sra. Pepita Maymó, empresària.
- Sr. Josep Serratussell, consultor financer.
- Sr. Santi Puig, empresari.
- Sr. Manel Pérez, assessor empresarial.
- Sr. Francesc Sala, arquitecte.
- Sr. Camil Raich, advocat.
- Sr. Joan Díaz, assessor empresarial.
- Sra. Montserrat Camp, empresària.
- Sra. Teresa Serra, empresària.

1.5 ORGANIGRAMA FUNCIONAL



1.6 POLÍTICA DE QUALITAT

L'FVO té definida una política de gestió en la que declara els principis bàsics d'actuació per assolir els majors nivells de qualitat, i assumeix tots aquells compromisos que calen per donar el millor servei a les persones amb discapacitat que atén i a les seves famílies i tutors, així com a la resta de clients als que ofereix els seus serveis.

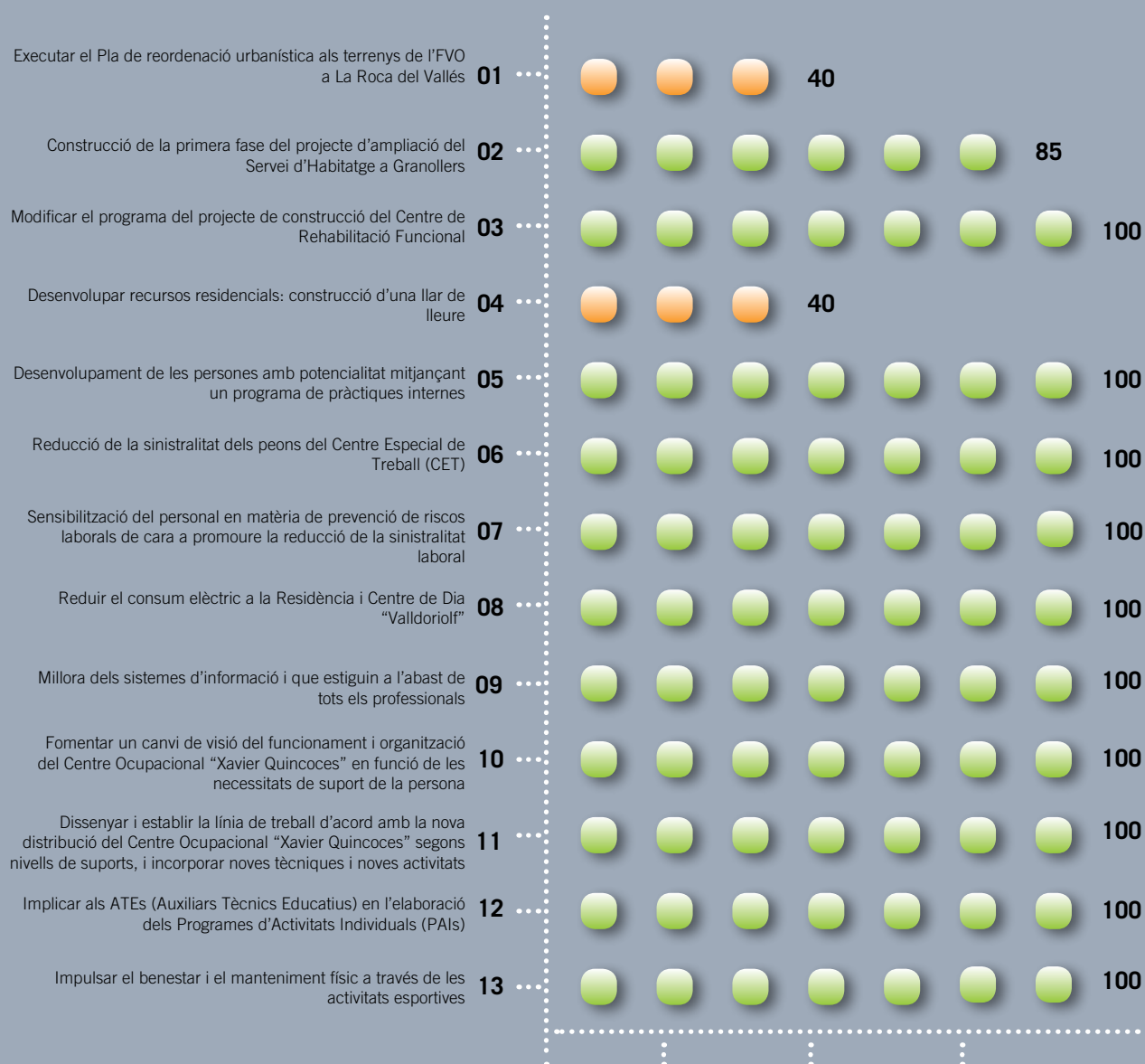
Aquesta política que, a més a més integra la resta de sistemes de gestió, ha estat revisada per darrer cop el passat mes d'abril, perquè

com la resta del sistema, està sotmesa a la millora contínua (www.fvo.cat/var/pagina-adjunt/422.pdf).

Pel que fa al programa de gestió anual del sistema integrat de l'FVO, aquest any 2013 va finalitzar amb un percentatge d'assoliment del **84'62%**. 13 van ser els objectius que es van planificar a l'inici de l'any, cadascun amb les seves actuacions, indicadors i metes. Els resultats han estat els següents:

% PERCENTATGE ASSOLIMENT ACTUACIONS

● Objectiu assolit ● Objectiu no assolit



Tots els objectius representats en color verd signifiquen que s'han assolit, arribant al valor establert per l'indicador, tot i que, en algun cas no s'han dut a terme les actuacions planificades al 100% (com a l'objectiu número 2 en què el percentatge de realització de les actuacions de l'objectiu ha estat del 85%). Com que l'indicador -eina que ajuda a mesurar de forma objectiva el nivell de compliment-, sí

que s'ha assolit, es considera que l'objectiu també s'ha aconseguit. Només hi han hagut dos objectius (els de color taronja) en què no s'han executat les actuacions previstes al 100% i tampoc s'ha assolit el valor establert per l'indicador. En un anàlisi més detallat del programa, així com de l'assoliment de l'indicador i consecució de l'objectiu tenim:

1

OBJECTIU EXECUTAR EL PLA DE REORDENACIÓ URBANÍSTICA ALS TERRENYS DE L'FVO A LA ROCA DEL VALLÈS.

ACTUACIONS

1. Contractar els serveis tècnics per a desenvolupar el projecte.
2. Elaborar el projecte del Pla de Reordenació amb els serveis tècnics de l'Ajuntament de La Roca del Vallès.
3. Aprovació del Pla de Reordenació Urbanística en comissió de l'Ajuntament (*).
4. Ratificació del Projecte del Pla de Reordenació per la Direcció General d'Urbanisme (*).
5. Aprovació definitiva del projecte pel Ple de l'Ajuntament de La Roca del Vallès (*).

INDICADOR Pla de Reordenació Urbanística recollint el canvi de qualificació dels terrenys propietat de l'FVO.

META 100%

VALOR ASSOLIT 40%

CONSECUCIÓ OBJECTIU **NO.**
Aquest objectiu no s'ha assolit. No s'ha aconseguit obtenir el Pla de Reordenació Urbanística recollint el canvi de qualificació dels terrenys propietat de l'FVO perquè no s'han dut a terme totes les actuacions que es requerien per obtenir aquest Pla. També cal dir, que han estat altres entitats (per exemple l'Ajuntament de La Roca del Vallès) les que no han fet les actuacions previstes; perquè l'FVO sí que ha fet totes les gestions que depenien d'ella mateixa. Amb tot i això (aquesta informació és a data 31 de desembre de 2013), l'objectiu es replanificarà per l'any vinent i s'acabarà assolint, però amb una certa demora.

2

OBJECTIU CONSTRUCCIÓ DE LA PRIMERA FASE DEL PROJECTE D'AMPLIACIÓ DEL SERVEI D'HABITATGE A GRANOLLERS.

ACTUACIONS

1. Aprovació de l'acord pel Patronat de la construcció de la primera fase.
2. Acte de col·locació de la primera pedra.
3. Inici de les obres.
4. Fi de la construcció de la primera fase (*).

INDICADOR 1. Acord del Patronat de construcció de la primera fase.
2. Inici de la construcció de la nova llar-residència.

META 1. Llicència d'obres.
2. Certificacions d'obra.

VALOR ASSOLIT 1. Llicència d'obres obtinguda al febrer.
2. Certificacions d'obra des de febrer (les obres s'inicien al febrer).

CONSECUCIÓ OBJECTIU **SI.**
En aquest objectiu, tot i no haver-se realitzat les actuacions al 100%, sí s'han assolit els indicadors que s'havien establert. Per tant, sí es pot donar per assolit l'objectiu. A més a més, els indicadors es van assolir a inicis de l'any, tot i haver establert el termini de l'objectiu al desembre.

3

OBJECTIU MODIFICAR EL PROGRAMA DEL PROJECTE DE CONSTRUCCIÓ DEL CENTRE DE REHABILITACIÓ FUNCIONAL.

ACTUACIONS **Aprovació del Patronat de l'avantprojecte i del projecte bàsic, si escau, de modificació del programa.**

INDICADOR 1. Contracte amb els serveis tècnics.
2. Nou programa del projecte de construcció del Centre de Rehabilitació Funcional.

META 1. Contracte.
2. Avantprojecte elaborat.

VALOR ASSOLIT 1. Contracte aprovat a l'octubre.
2. Aprovació de l'avantprojecte.

CONSECUCIÓ OBJECTIU **SI.**
Aquest objectiu s'ha assolit tant perquè s'ha realitzat l'actuació planificada en la seva totalitat, com perquè s'han assolit els indicadors.

4

OBJECTIU DESENVOLUPAR RECURSOS RESIDENCIALS: CONSTRUCCIÓ D'UNA LLAR DE LLEURE.

ACTUACIONS

1. Aprovació del projecte d'urbanització per part de l'Ajuntament de L'Escala.
2. Aprovació del projecte de reparcel·lació del terreny per part de l'Ajuntament de L'Escala.
3. Obtenció de la llicència d'obres - Aprovació del programa d'obres (*).
4. Adjudicació de les obres (*).
5. Inici de la fase de construcció (*).

INDICADOR 1. Llicència d'obres.
2. Inici de la construcció de la llar de lleure.

META 1. Document de llicència expedit.
2. Certificacions d'obra.

VALOR ASSOLIT -

CONSECUCIÓ OBJECTIU **NO.**
En aquest cas ni s'han pogut realitzar les actuacions al 100% ni s'han assolit els indicadors plantejats. Cal dir que, al igual que en el cas de l'objectiu número 1, els motius que han impedit aconseguir l'objectiu també són aliens a l'FVO i depenen de tercers sobre els que la Fundació no pot actuar. De la mateixa manera, les dades corresponen al 31 de desembre; aquest objectiu es replanificarà per l'any 2014 i s'acabarà assolint, però amb certa demora.

(*) Actuacions no executades.

5

OBJECTIU DESENVOLUPAMENT DE LES PERSONES AMB POTENCIALITAT MITJANÇANT UN PROGRAMA DE PRÀCTIQUES INTERNES.**ACTUACIONS**
1. Identificació de les candidatures potencials.
2. Elaboració del calendari de pràctiques.
3. Valoració de l'evolució de les pràctiques.**INDICADOR** Realització de pràctiques formatives per part de cada participant.**META** 450 hores de formació.**VALOR ASSOLIT** Realitzades 450 hores de pràctiques formatives per cada participant.**CONSECUÏCÓ OBJECTIU**
SI.
Aquest objectiu s'ha assolit. Com a evidència del compliment, hi ha els informes de valoració que han realitzat els tutors i directores tècnics dels centres receptors de persones en pràctiques on es descriu el contingut de les pràctiques i les hores realitzades.

6

OBJECTIU REDUCCIÓ DE LA SINISTRALITAT DELS PEONS DEL CENTRE ESPECIAL DE TREBALL (CET).**ACTUACIONS**
1. Elaboració i difusió de material audiovisual de bones pràctiques en seguretat i salut laboral.
2. Sessions informatives als diferents serveis del CET.
3. Informació/formació específica sobre prevenció de riscos laborals.
4. Entrevista personal amb els peons accidentats (a realitzar en el moment de la seva reincorporació).**INDICADOR**
1. Reducció dels accidents laborals (amb baixa i sense baixa) dels peons del CET.
2. 0 accidents greus.**META**
1. 40% de reducció. En termes absoluts: 10 accidents, sense tenir en compte els accidents *in itinere*.
2. 0 accidents greus.**VALOR ASSOLIT**
1. Reducció d'un 70%. S'ha passat de 17 accidents al 2012 a 5 accidents als 2013.
2. 0 accidents greus.**CONSECUÏCÓ OBJECTIU**
SI.
No només s'ha assolit l'objectiu realitzant les actuacions en la seva totalitat i assolint el valor establert pels indicadors, sinó que la reducció de la sinistralitat aconseguida ha estat molt superior a la meta que es va proposar.

7

OBJECTIU SENSIBILITZACIÓ DEL PERSONAL EN MATÈRIA DE PREVENCIÓ DE RISCOS LABORALS DE CARA A PROMOURE LA REDUCCIÓ DE LA SINISTRALITAT LABORAL.**ACTUACIONS** Disseny de la campanya "12 mesos 12 consells" Difusió de continguts cada mes.**INDICADOR**
1. Reducció global de la sinistralitat laboral a l'FVO.
2. 0 accidents greus.**META**
1. 15% de reducció. En termes absoluts: 26 accidents, sense tenir en compte els accidents *in itinere*.
2. 0 accidents greus.**VALOR ASSOLIT**
1. Reducció d'un 35%. S'ha passat de 31 accidents al 2012 a 20 accidents als 2013.
2. 0 accidents greus.**CONSECUÏCÓ OBJECTIU**
SI. No només s'ha assolit l'objectiu realitzant les actuacions en la seva totalitat i assolint el valor establert pels indicadors, sinó que la reducció de la sinistralitat aconseguida ha estat molt superior a la meta que es va proposar.

8

OBJECTIU REDUIR EL CONSUM ELÈCTRIC A LA RESIDÈNCIA I CENTRE DE DIA "VALLDORIOLF".**ACTUACIONS**
1. Comprar el material necessari per fer la instal·lació.
2. Col·locació de cèl·lules fotoelèctriques que no permetin que s'encenguin les llums interiors dels passadissos i sales de TV de les ales A, B i C quan hi hagi suficient il·luminació natural.
3. Seguiment dels consums (durant tot l'any).**INDICADOR** Reducció del consum elèctric.**META** 5% de reducció. En termes absoluts: 147.997Kw/En termes relatius: 3'11Kw per persona i dia.**VALOR ASSOLIT** Reducció d'un 18'65% en termes relatius (s'ha passat de consumir 3'27Kw per persona i dia al 2012 a consumir 2'66Kw al 2013) En termes absoluts, la reducció ha estat del 5'81% (passant de consumir 155.786Kw totals al 2012 a 146.730Kw al 2013).**CONSECUÏCÓ OBJECTIU**
SI. Aquest objectiu s'ha assolit. S'ha superat el valor establert per a l'indicador tant si es calcula en termes absoluts com en relatius La diferència en la reducció es deu a una diferència en les persones computades en el càlcul, que varien de l'any 2012 a l'any 2013, perquè l'any passat no es va tenir en compte el personal de neteja ni el dels serveis generals que treballaven en aquest centre.

9

OBJECTIU MILLORA DELS SISTEMES D'INFORMACIÓ I QUE ESTIGUIN A L'ABAST DE TOTS ELS PROFESSIONALS.**ACTUACIONS** Renovació de la infraestructura de la xarxa informàtica interna (Ethernet) de la Fundació (revisió cablejat i renovació dispositius d'interconnexió).**INDICADOR** Augmentar la velocitat de la xarxa interna *Ethernet*.**META** Superar els 100Mbps de velocitat en tots els usuaris i usuàries.**VALOR ASSOLIT** Superats 100Mpp al 100% dels usuaris i usuàries al juliol.**CONSECUÏCÓ OBJECTIU**
SI. No només s'ha assolit l'objectiu, sinó que s'ha fet amb termini inferior a l'establert, ja que estava definit el termini al desembre i es va assolir gairebé al primer semestre.

10

OBJECTIU FOMENTAR UN CANVI DE VISIÓ DEL FUNCIONAMENT I ORGANITZACIÓ DEL CENTRE OCUPACIONAL "XAVIER QUINCOCES" EN FUNCIÓ DE LES NECESSITATS DE SUPORT DE LA PERSONA.

ACTUACIONS

1. Coordinació amb la Direcció General.
2. Informació a l'equip de professionals del Centre Ocupacional "Xavier Quincoces".
3. Treball d'adaptació del document Nou Model d'Atenció Diürna del 2010 al moment actual.
4. Presentació de l'adaptació del document del Nou Model d'Atenció Diürna a l'equip d'atenció directa.
5. Creació de la comissió Nou Model d'Atenció Diürna amb els professionals del Centre Ocupacional "Xavier Quincoces".
6. Traspàs i coordinació amb diferents departaments (RRHH, Informàtica, TS, manteniment...).

INDICADOR

1. Calendari de reunions de la Comissió Nou Model d'Atenció Diürna.
2. Document NMAD C.O. 2013.

META

1. Realització del 100% de les reunions planificades.
2. Document elaborat amb proposta i conclusions.

VALOR ASSOLIT

1. Realitzades el 100% de les reunions.
2. Document elaborat al novembre.

CONSECUCIÓ OBJECTIU

SI.
No només s'ha assolit l'objectiu, sinó que s'ha fet en un termini inferior a l'establert que era al desembre.

11

OBJECTIU DISSENYAR I ESTABLIR LA LÍNIA DE TREBALL D'ACORD AMB LA NOVA DISTRIBUCIÓ DEL CENTRE OCUPACIONAL "XAVIER QUINCOCES" SEGONS NIVELLS DE SUPORTS, I INCORPORAR NOVES TÈCNiques I NOVES ACTIVITATS.

ACTUACIONS

1. Treball d'adaptació del document Nou Model d'Atenció Diürna del 2010 al moment actual.
2. Traspàs i coordinació amb la Direcció General i diferents departaments (RRHH, Informàtica, TS, manteniment, etc.).
3. Seguiment i valoració contínua del Nou Model d'Atenció Diürna.

INDICADOR

1. Anàlisi dels resultats de l'ICAP per usuari/a.
2. Document NMAD CO 2013.

META

1. 100% dels usuaris i usuàries distribuïts en els diferents suports.
2. Document elaborat amb proposta i conclusions.

VALOR ASSOLIT

1. 100% d'usuaris i usuàries distribuïts al juny.
2. Document elaborat al novembre.

CONSECUCIÓ OBJECTIU

SI.
No només s'ha assolit l'objectiu, sinó que s'ha fet en un termini inferior a l'establert que era al desembre.

12

OBJECTIU IMPLICAR ALS ATEs (AUXILIARS TÈCNICS EDUCATIUS) EN L'ELABORACIÓ DELS PROGRAMES D'ACTIVITATS INDIVIDUALS (PAIs).

ACTUACIONS

1. Formar als ATEs en els diferents aspectes a tenir en compte dels PAIs.
2. Fer que els ATEs facin els seguiments o confeccionin els nous PAIs.
3. Revisar conjuntament tècnics i ATEs els PAIs.
4. Valorar el projecte.

INDICADOR

Número de PAIs que revisen o fan els ATEs.

META

Mínim 25% de PAIs.

VALOR ASSOLIT

100% dels PAIs revisats o fets pels ATEs.

CONSECUCIÓ OBJECTIU

SI.
Objectiu assolit superant inclús el valor de l'indicador, ja que en el primer quadrimestre de l'any gairebé s'havia duplicat el valor mínim establert a realitzar en tot l'any (46% PAIs revisats amb data de 30 d'abril).

13

OBJECTIU IMPULSAR EL BENESTAR I EL MANTENIMENT FÍSIC A TRAVÉS DE LES ACTIVITATS ESPORTIVES.

ACTUACIONS

1. Treball amb els usuaris i usuàries: definició de les activitats i participants.
2. Programació i realització de 4 activitats esportives diferents: comissió.

INDICADOR

Programa d'activitat esportives.

META

Document de programació elaborat.

VALOR ASSOLIT

Document de programació elaborat.

CONSECUCIÓ OBJECTIU

SI.
Aquest objectiu també està assolit, havent realitzat les actuacions planificades per aquest any en la seva totalitat i aconseguint l'indicador establert per aquest 2013. Manca una segona fase per aquest objectiu que es planificarà per a dur a terme l'any 2014.

1.7 AL SERVEI DE LA PERSONA AMB DISCAPACITAT INTEL·LECTUAL

1.7.1 Àrea d'Atenció Diürna

1.7.1.1 Centre Ocupacional "Xavier Quincoces"



NOM CENTRE

Centre Ocupacional "Xavier Quincoces".

DEFINICIÓ

Servei destinat a les persones amb discapacitat intel·lectual que té per objecte facilitar als seus destinataris, mitjançant una atenció diürna de tipus rehabilitador integral al Servei Ocupacional d'Inserció i al Servei de Teràpia Ocupacional, la màxima integració social tenint en compte les possibilitats de cadascú i a través d'un programa individual.

LEGISLACIÓ

Regulat pel Decret 279/1987, de 27 d'agost, pel qual es regulen els Centres Ocupacionals per a disminuïts.

ANY DE CREACIÓ

Va posar-se en marxa l'any 1991.

PERSONES QUE S'HI ATÉN

La capacitat registral és de 230 usuaris.

PROFESSIONALS

L'estructura funcional està formada per personal d'atenció directa –monitors especialitzats, terapeutes ocupacionals i/o educadors especialitzats, psicòlegs/gues, pedagog/gues, treballadors/es socials i personal de suport tant de gestió com de serveis generals.

1.7.1.2 Centre Especial de Treball "Xavier Quincoces"

NOM CENTRE

Centre Especial de Treball "Xavier Quincoces".

DEFINICIÓ

Té per objectiu principal realitzar un treball productiu, participant regularment en les operacions del mercat, i tenint com a finalitat assegurar el treball remunerat i la prestació de serveis d'ajustament personal i social que requereixin els seus treballadors minusvàlids, a la vegada que siguin un mitjà d'integració del major nombre de minusvàlids al règim de treball normal.

LEGISLACIÓ

Decret 2273/1985, de 4 de desembre, pel que s'aprova el Reglament dels Centres Especials de Treball definits en l'article 42 de la Llei 13/1982, de 7 d'abril, d'Integració Social del Minusvàlid.

ANY DE CREACIÓ

1993.

PROFESSIONALS

La totalitat de la plantilla del Centres Especials de Treball està constituïda per treballadors amb discapacitat amb el suport dels professionals imprescindibles per al desenvolupament del projecte.

A data 31 de desembre de 2013, la plantilla de persones amb discapacitat contractada és de 76 persones en contractes indefinits.

1.7.1.3 Unitat de Suport a l'Activitat Professional (USAP)

NOM CENTRE

Unitat de Suport a l'Activitat Professional (USAP).

DEFINICIÓ

És el servei que dóna suport als treballadors amb discapacitat del CET per millorar la seva normalització i adaptació laboral, vetllant per la seva integració social i la millora de la seva qualitat de vida.

LEGISLACIÓ

Ordre 1 de març de 1990, per la qual s'institueixen els serveis socials de suport a la integració laboral de les persones amb disminució i es regula el seu règim jurídic. Reial decret 469/2006 de 21 d'abril pel qual es regulen les Unitats de Suport a l'Activitat Professional.

ANY DE CREACIÓ

1993.

PERSONES QUE S'HI ATÉN

Al 2013 s'ha donat suport a l'ajustament laboral de 76 peons amb discapacitat.

PROFESSIONALS

L'USAP està formada per psicòlegs, la coordinació de l'equip, treballadors socials i monitors de suport qualificats.

1.7.2 Àrea d'Acolliment Residencial



1.7.2.1 Residència i Centre de Dia "Valldoríolf"

NOM CENTRE

Residència i Centre de Dia "Valldoríolf".

DEFINICIÓ

El servei de Residència és un servei integral que atén persones amb discapacitat intel·lectual profunda i severa que requereixen d'un suport extens generalitzat. És un servei obert les 24 hores del dia, els 365 dies de l'any. Les atencions i activitats que es realitzen van dirigides a promoure el desenvolupament personal, així com el benestar físic i emocional de les persones usuàries del servei.

El servei de Centre de Dia té la finalitat d'ésser un centre d'atenció especialitzada que atén grans discapacitats intel·lectuals que, per causa de la seva greu afectació psíquica associada o no a altres discapacitats, tenen una total manca d'independència personal i un necessari control mèdic periòdic. I per tant, no poden integrar-se a la xarxa general de centres per a persones amb discapacitat intel·lectual. És un servei de dilluns a divendres, en horari diürn de 10 a 18h. L'objectiu d'aquest servei és proporcionar una atenció global i personal a la persona amb discapacitat intel·lectual adulta com en la residència, exceptuant l'allotjament.

LEGISLACIÓ

Decret 318/2006, de 25 de juliol, dels serveis d'acolliment residencial per a persones amb discapacitat intel·lectual.

ANY DE CREACIÓ

Va entrar en funcionament el 5 d'octubre de 1994.

PERSONES QUE S'HI ATÉN

Residència: Hi viuen 64 persones.

Centre de Dia: 18 persones amb discapacitat intel·lectual.

PROFESSIONALS

L'estructura interna dels dos serveis, la Residència i Centre de dia, està representada per un equip tècnic format per la direcció tècnica, psicòleg/a, pedagog/ga, serveis mèdics i d'infermeria, fisioterapeuta, treballador/a social; auxiliars tècnics educatius i els serveis generals i de gestió.



1.7.2.2 Servei d'Habitatge

NOM CENTRE

Està format per:

- Llar Vallès
- Llar Font Verda
- Llar Jaume Gregori
- Llar Jaume Anfruns i Janer

Servei de suport a l'autonomia a la pròpia llar.

DEFINICIÓ

Servei d'acolliment residencial de caràcter temporal o permanent substitutoris de la pròpia llar familiar adreçat a persones amb discapacitat intel·lectual que precisen d'una llar com a conseqüència de problemes derivats de la mateixa discapacitat, per manca de família, per no disposar de condicions sociofamiliars i assistencials adequades i/o per decisió personal pròpia.

Funcional els 365 dies de l'any, de 17h a 9h del matí els dies laborables; i els festius, caps de setmana i períodes de vacances resta obert les 24h del dia.

LEGISLACIÓ

Es regula pel Decret 318/2006, de 25 de juliol, dels serveis d'acolliment residencial per a persones amb discapacitat.

ANY DE CREACIÓ

1993.

PERSONES QUE S'HI ATÉN

Al finalitzar el 2013, el servei atén un total de 67 persones. Amb diferents necessitats de suport.

PROFESSIONALS

La direcció tècnica, psicòleg/a, treballador/a social i personal d'atenció directa.

1.8 SEMPRE ENDAVANT

Durant el passat 2013, l'FVO va dur a terme un seguit de projectes, els quals tenien com a fi un mateix objectiu: millorar l'atenció que es dona a les persones ateses a la Fundació. Aquests propòsits de l'entitat estan vinculats al **nou Pla Estratègic de l'FVO per al període 2013 – 2016**, revisat i aprovat pel Patronat de l'FVO a la seva primera reunió de l'any 2013. La planificació és fruit d'un procés participatiu entre l'equip professional de l'FVO que defineix "on anem" i "per on" per tal de compartir el millor camí per aconseguir la raó de ser de la Fundació: atendre a la persona amb discapacitat intel·lectual i la seva família.

1.8.1 Institucional

Ampliació del Patrimoni funcional: nova llar-residència a Granollers

La col·locació de la primera pedra de la nova llar-residència a la ciutat de Granollers es va realitzar a principis de febrer de l'any 2013. Aquest projecte dotarà, en una primera fase, de 24 noves places del Servei d'Habitatge de la Fundació i es preveu que la seva construcció finalitzi al darrer trimestre de 2014 un cop superats diversos problemes amb l'empresa constructora inicial i encarregat el projecte a una nova empresa, Excavacions i obres públiques Requena S.A. La segona fase d'aquest projecte, que dotarà a l'FVO de 22 noves places més, es realitzarà en funció de la planificació i concertació de places amb l'ICASS.



La Consellera de Benestar Social i Família, l'Hble. Sra. Neus Munté en l'acte de col·locació de la primera pedra



Les obres de la nova llar-residència de Granollers acabant l'any 2013

Nou Pla Estratègic de la Fundació

El Patronat de l'FVO va aprovar, en la seva reunió celebrada el 21 de març de 2013, el document del nou Pla Estratègic de l'FVO per al període 2013-2016. Aquesta nova planificació estratègica, que s'ha treballat des d'un procés participatiu global en una primera fase des de les àrees i serveis i, a continuació, des del Comissió Executiva, defineix una planificació compartida i coherent on queden estructurades les línies estratègiques que durant els propers quatre anys han de marcar el quefer de l'FVO.

Constitució de la Comissió Tècnica de l'FVO

A meitat del passat any 2012 l'FVO va plantejar-se un canvi en l'Organigrama Funcional de l'FVO, és per aquest motiu que a inicis de l'any 2013 es constitueix la Comissió Tècnica com a nova línia de treball, formada per diferents responsables de l'Àrea d'Acolliment Residencial i l'Àrea d'Atenció Diürna de l'FVO i coordinada per les direccions de les mateixes.

La finalitat principal és definir, planificar, analitzar i consensuar objectius comuns a les àrees que formen part d'un pla d'actuació anual, aportant una visió tècnica, plural, compartida i el més homogènia possible, donades les concrecions i particularitats de cada àrea. Un altra funció important és treballar conjuntament actuacions derivades del Pla Estratègic vigent de l'FVO i assolir una transversalitat que permeti compartir dinàmiques comunes. Alhora la Comissió es coordina amb altres departaments de l'FVO davant necessitats derivades del treball comú.

Des de la seva constitució s'ha anat trobant de forma quinzenal i també de forma extraordinària, reportant alhora mensualment a la Direcció General de l'FVO per obtenir el seu assessorament per tal d'aconseguir un òptim funcionament i eficàcia.

Nou programa de pràctiques internes per a professionals de l'FVO

Des de la Direcció General de l'FVO, al primer trimestre del 2013 es va crear un programa de pràctiques internes adreçat als professionals tant de l'Àrea d'Atenció Diürna com de l'Àrea d'Acolliment Residencial per poder disposar de relleus naturals a determinats llocs de treball o a potencials ampliacions de plantilla per atendre les necessitats estratègiques de l'FVO.



Professionals de l'FVO participant al programa de pràctiques internes



La Comissió Tècnica en sessió de treball

El programa té l'objectiu d'establir vincles estrets entre el coneixement teòric, l'observació, la participació i la presa de decisions. A més a més, és una tasca que permet la relació entre els continguts teòrics de les titulacions universitàries amb la pràctica de l'exercici professional, ja que hi ha contacte amb escenaris i situacions reals, i s'adquireix així habilitats i destreses per la millora de les competències professionals dels participants. Al 2013, les pràctiques van tenir una durada de 450 hores i com que van tenir una bona valoració dels tutors de pràctiques, s'ha prorrogat aquest programa pel 2014 on hi participen les mateixes persones, les quals hauran de fer 225 hores de formació teòrico-pràctica.

Ampliació de serveis assistencials: construcció del Centre de Rehabilitació Funcional

Durant el darrer semestre de l'any 2013, s'han dut a terme diferents reunions amb els tècnics de l'Ajuntament de La Roca del Vallès i els de la Comissió Territorial d'Urbanisme de Barcelona per a tractar, entre altres temes, la Modificació Puntual i el Pla de Reordenació Urbanística en terrenys propietat de l'FVO situats al paratge Valldoriolf al terme municipal de La Roca del Vallès on està previst construir-hi el Centre de Rehabilitació Funcional. L'objectiu d'aquest centre és, entre altres usos, dotar al Centre Ocupacional "Xavier Quincoces" de nous espais per tal de donar compliment al Nou Model d'Atenció Diürna i l'ampliació d'oferta a la resta de centres i serveis de l'FVO.

Aquest centre constarà de nous espais com un centre de rehabilitació funcional on practicar diferents activitats esportives i psicomotrius i espais de rehabilitació terapèutica (basada en activitats aquàtiques).

El passat 6 de novembre del 2013 va entrar al registre de l'Ajuntament de La Roca la documentació tècnica corresponent sobre la Modificació Puntual i el Pla de Reordenació urbanística dels terrenys situats al paratge de "Valldoriolf" propietat de l'FVO. L'Alcalde de La Roca, Rafael Ros, s'ha compromès a

agilitar en la mesura del possible els processos per que l'FVO pugui tirar endavant l'edificació del Centre de Rehabilitació Funcional per tal de que al 2015 sigui possible inaugurar-lo amb motiu del 50è aniversari de l'Associació Patronat Comarcal de Pares de persones amb Disminució Psíquica que avui en dia és la nostra Fundació.

Construcció d'una Casa de Lleure a L'Escala

Un dels objectius més importants de la Fundació Privada Vallés Oriental (FVO) és realitzar els projectes necessaris per millorar la qualitat de vida de les persones amb discapacitat intel·lectual. És per això, que dins el marc del Pla Estratègic de l'FVO 2013-2016 aprovat pel Patronat de la Fundació,

es va definir la construcció d'una casa de lleure adaptada per a totes les persones; però sobretot, destinada a aquelles que per diferents motius econòmics o socials tenen dificultat per a gaudir d'un temps d'oci integrador fora de l'entorn quotidià. A més a més, les persones que atenem podran comptar i gaudir de la companyia dels seus familiars.

El model de gestió de l'edificació del projecte de la Casa de Lleure a la localitat de l'Escala va ser aprovat a la darrera Junta del Patronat de l'FVO, celebrada el passat 19 de desembre del 2013 i el passat 22 de gener del 2014 l'FVO va obtenir, finalment, la llicència d'obra després de diversos endarreriments de caire administratiu.



Maqueta de l'Avantprojecte del Centre de Rehabilitació Funcional



Distribució d'espais de l'Avantprojecte del Centre de Rehabilitació Funcional



Maqueta de la Casa de Lleure

1.8.2 Centre Ocupacional "Xavier Quincoces"

Implantació del Nou Model d'Atenció Diürna aplicat al Centre Ocupacional

Durant el darrer any 2013 es va desenvolupar un projecte de gran envergadura i rellevància, el qual té com a objectiu millorar la qualitat de vida de les persones ateses al Centre Ocupacional "Xavier Quincoces" i, conseqüentment, la dels seus familiars. Estem parlant del Nou Model d'Atenció Diürna, un model innovador que es centra en donar resposta a les necessitats individuals de la persona i que s'implantarà gradualment al llarg del 2014.

La incorporació progressiva del nou sistema suposa una nova distribució d'usuaris i usuàries per nivell de suport –creant grups més homogenis–, la incorporació de noves tècniques i activitats, nous espais, actuacions com formació específica, segons les necessitats del servei. Aquest nou plantejament fomenta la planificació individual d'activitats; cada persona tindrà uns objectius amb uns indicadors, de forma que davant el ventall d'activitats, se seleccionaran aquelles més específiques per a cada usuari o usuària, segons el perfil.

La primera fase del projecte ha consistit en familiaritzar-se amb aquesta nova filosofia de treball dels centres d'atenció diürna i fer una valoració dels canvis que es duran a



Usuària treballant en els seus registres diaris



La logopèdia serà una de les noves activitats impulsades pel Nou Model d'Atenció Diürna

terme. Per això, s'ha format una comissió de treball formada per diferents professionals del Centre Ocupacional "Xavier Quincoces" on s'estudien els aspectes que caldrà tenir en compte per a la introducció del nou model. A la comissió també s'analitzen les necessitats de cada usuari i usuària, i es programen noves activitats més especialitzades: per exemple, en logopèdia i reeducació del llenguatge, i en psicomotricitat i rehabilitació físiques.

Segons els resultats obtinguts durant el 2013, s'han assolit al 100% els dos objectius principals planejats a l'inici del projecte: fomentar un canvi de visió del funcionament del centre i dissenyar una nova línia de treball segons els diversos nivells de suport de les persones ateses. Finalment, després de tota aquesta fase preparatòria es preveu la incorporació total del Nou Model d'Atenció Diürna durant l'any 2014.



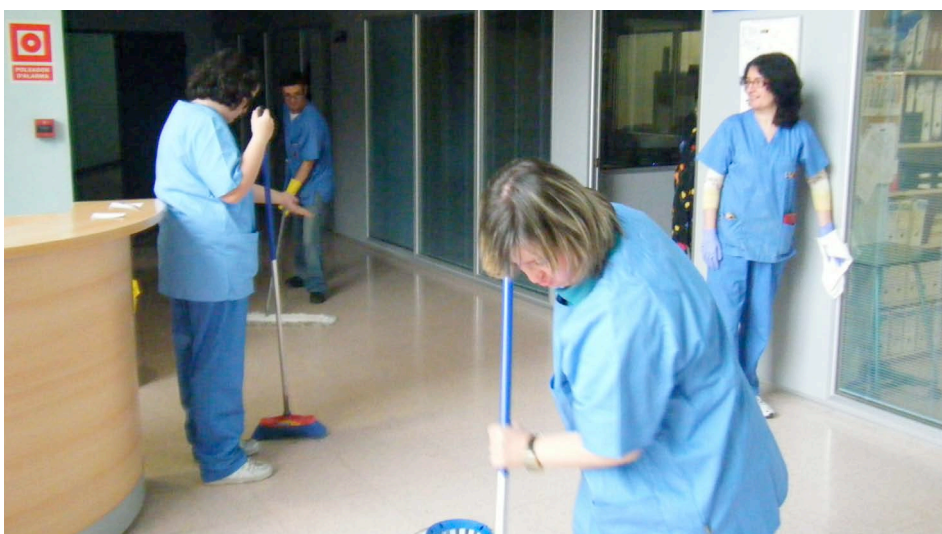
Activitat d'estimulació basal en un grup del STO

1.8.3 Centre Especial de Treball "Xavier Quincoces"

Consolidació del Projecte

Al 2013 la Unitat de Suport a l'Activitat Professional (USAP) ha treballat amb tres objectius principals dins del Centre Especial de Treball:

- Promoure la polivalència i especialització, garantint la millora de la professionalització del peó amb discapacitat per tal que aquesta reverteixi en la seva integració laboral i, en conseqüència, en la millora de la seva qualitat de vida.



Al 2013 es van posar en marxa els serveis de neteja de caps de setmana i festius

- Consolidació i enfortiment de projectes clau pel CET Xavier Quincoces com: L'ampliació del CET de neteja, posant en marxa els serveis de neteja de caps de setmana i festius al setembre del 2013; i l'estudi d'avant projecte per explorar les possibilitats de configurar en un futur un nou servei dins el CET: els serveis de bugaderia.
- Vetllar perquè l'ajustament personal i social del treballador/a dins el CET, promogui la millora de la seva integració laboral i qualitat de vida.

Aquestes línies estratègiques han estat claus per iniciar la reestructuració del CET, amb la unificació dels serveis generals del CET, que integren els serveis de neteja i bugaderia, i els ja consolidats serveis de jardineria i manipulacions industrials, amb els respectius enclavaments.

Renovació del contracte de l'enclavament amb l'empresa KH Lloreda

La Fundació Privada Vallès Oriental va firmar la renovació del contracte d'enclavament laboral amb l'empresa KH LLOREDA que ens vincula fins el 13 de gener de 2014. La creació de l'enclavament laboral el passat 14 d'octubre de 2011, va representar una reafirmació del compromís, iniciat l'any 2003, de KH LLOREDA per la integració laboral de treballadors amb discapacitat del Centre Especial de Treball "Xavier Quincoces". Des de l'FVO fem una valoració molt positiva de l'enclavament laboral que fa possible la integració de 6 treballadors



KH LLOREDA per la integració laboral de treballadors amb discapacitat

amb discapacitat intel·lectual a les instal·lacions logístiques de KH LLOREDA, alhora que respon a l'objectiu estratègic de l'FVO de reconvertir el CET per adequar-lo a les necessitats actuals dels nostres clients.

1.8.4 Residència i Centre de Dia "Valldoriolf"

Implicació dels auxiliars tècnics educatius en la revisió i elaboració dels Programes d'Activitats Individuals

Seguint la línia de treball de la Residència i Centre de dia "Valldoriolf" recollida en el Pla Estratègic 2013-2016 de l'FVO, que tracta sobre el treball en equip entre tècnics i auxiliars tècnics educatius (ATE's), s'ha donat a conèixer la importància del programa individual de cada usuari i usuària, així com la seva elaboració i revisió.

D'aquesta manera, els ATE's poden introduir eines per elaborar els programes i posar-los en marxa autònomament sempre amb la supervisió del tècnic responsable.

Els objectius que s'han volgut aconseguir són:

- Donar a conèixer la importància dels Programes d'Activitats Individuals i de la seva aplicació, i seguiment.
- Formar als ATE's perquè ells mateixos puguin confeccionar i donar continuïtat als programes.
- Revisar tècnics i ATE's conjuntament els Programes d'Activitats Individuals dels usuaris i usuàries.

Al llarg del 2013, s'han aconseguit satisfactòriament tots els objectius.

Intercanvis amb altres centres

Aquest projecte es va idear amb la intenció de poder veure realitats disperses a la del nostre centre. Així, els usuaris i usuàries podrien conèixer altra gent i intercanviar experiències. Com a objectius bàsics, es va

plantejar el fet de fomentar les relacions entre les persones ateses i els ATE's, i d'aquesta manera experimentar noves situacions que poguessin ser enriquidores per ambdues parts. La vivència ha sigut molt motivadora i tothom que ha participat ha viscut noves situacions i ha gaudit molt.



Atenció de les necessitats de les persones envellides

El projecte vol donar resposta a les necessitats actuals i futures de les persones que atenen en el seu procés d'envelliment. S'ha fet un estudi d'edat de la població actual i una previsió per d'aquí a cinc anys per abordar i afrontar les necessitats futures.

Tanmateix, s'ha desenvolupat un programa d'activitats adequat a les necessitats d'aquestes persones, el qual prioritza el treball de la mobilitat i el cognitiu.

Els objectius assolits amb aquest projecte són:

- Millorar al màxim la qualitat de vida de les persones amb discapacitat intel·lectual en aquest procés d'envelliment.
- Valorar la utilització d'escala per poder mesurar els canvis de la persona i detectar el procés d'envelliment el més aviat possible, i així poder fer una intervenció primerenca.
- Elaborar un programa d'activitats físico-cognitivo-sensorials.
- Fer tallers cognitius amb la psicòloga i la fisioterapeuta del centre; treballar també la mobilitat i psicomotricitat.
- Fer un estudi de necessitats i valorar nous projectes relacionats amb el tema.
- Elaboració d'un protocol d'acompanyament en el procés de deteriorament de la persona fins al final de la seva vida.

Promoure un servei d'habitatge adaptat

Durant el 2013, s'ha impulsat la màxima adaptació de les llars a les necessitats d'atenció que presenta la persona amb discapacitat intel·lectual al llarg de la seva vida. Acompanyant a cada usuari/a en els canvis i demandes que va presentant durant la seva evolució.

1.8.5 Servei d'Habitatge

Promoure el benestar físic i emocional del usuàries i usuàries

A través del Programa Individual de l'usuari/a s'ha treballat al llarg del 2013 la identificació d'activitats per tal de garantir un bon estat de salut física i emocional. Cal destacar les activitats de manteniment per aquelles persones que per la seva edat o condicions ho requereixen, com poden ser: passeig, relaxació, esports adaptats, etc. I les activitats d'esports reglats: handbol, futbol sala, bàsquet, etc.

Potenciar la participació dels usuàries/es en la programació de les activitats i sortides

Treballem la seva implicació en l'elecció i



organització de les propostes recollides per dur a terme activitats i sortides.

Milliores en la gestió de la informació i comunicació

A nivell de gestió del servei, al llarg del 2013 s'ha realitzat:

- Unificació de la documentació d'entrada d'un usuari/a a la Fundació.
- Creació del manual de gestió de la medicació, revisió bimensual del sistema de la medicació i aplicació de control de la caducitat de la prescripció mèdica.
- Creació del mòdul de registres assistencial en l'aplicació Gestió de dades personal, per tal d'unificar la informació de l'usuari/a.
- Millora en la connexió remota de les diferents llars a la Fundació.



2. EL COMPROMÍS AMB ELS PROFESSIONALS

Els professionals són l'actiu més important de la nostra empresa i gràcies a la seva implicació i contribució, donen sentit a la raó de ser de l'FVO.

L'estratègia de l'FVO parteix dels criteris definits a la missió, visió i valors on s'expressa l'interès per les persones i per promoure un entorn de treball respectuós que faciliti el desenvolupament dels seus professionals.

2.1 POLÍTICA DE RECURSOS HUMANS

En dependència jeràrquica i funcional de la Direcció General, el Departament de Recursos Humans té com a objectiu principal, la gestió i optimització de tots els recursos relacionats amb les persones que integren la Fundació.

D'acord amb els objectius estratègics definits per la Direcció General i en coordinació amb la resta de responsables d'àrea/servei, els principals eixos de treball gestionats des del Departament de Recursos Humans durant l'any 2013 han estat:

- Selecció dels millors professionals del mercat laboral i integració dins el projecte institucional.
- Seguiment periòdic del rendiment dels professionals, identificant les persones amb potencial de creixement i apostant pel seu desenvolupament per assumir nous projectes.
- Consolidació de les sinèrgies amb centres de formació professional i universitaris per acollir estudiants en pràctiques amb potencialitat d'integració en l'FVO. S'han formalitzat 11 convenis.
- Garantir un entorn de treball segur i adequat a les necessitats funcionals, reduint-se la sinistralitat laboral un 35,5% en relació a l'any anterior.
- Promoció de la millora de la salut i el benestar dels treballadors mitjançant el foment d'hàbits de vida saludables i el desenvolupament personal.
- Aplicar criteris ètics transversals de respecte a la diversitat i als drets humans, de protecció a la maternitat i de conciliació de la vida personal i professional, garantint així la igualtat d'oportunitats en l'accés als llocs de treball, la formació, el desenvolupament professional i la retribució.
- Mantenir la pau social, treballant cordialment amb el comitè d'empresa sobre tots els temes relacionats amb els professionals de l'FVO.

2.1.1 Promoció professionals

Promoció de la millora contínua dels coneixements i les competències de tots els professionals: s'han gestionat 28 accions formatives adreçades a tot els professionals i s'ha gestionat l'acreditació professional de 2 ATEs de la Residència i Centre de Dia "Valldoríolf" (Programa Acredita't); s'ha creat el programa de pràctiques internes de 450 hores de durada i al que han participat 5 professionals de l'Àrea d'Atenció Diürna; s'ha gestionat el pla de carrera d'un professional de serveis centrals.

A més i d'acord al procediment de promoció del personal, a l'any 2013 s'ha creat el programa de practiques internes amb una durada de 450 hores de formació teòrico-pràctica amb l'objectiu de millorar els coneixements i les habilitats de les persones per facilitar la promoció i la mobilitat, i d'augmentar el seu potencial professional.

A aquest programa ha participat 5 professionals de l'Àrea d'Atenció Diürna. Tanmateix, un professional de serveis centrals ha iniciat la seva participació en un programa de formació especialitzat d'acord al pla de carrera que la Direcció General ha fixat.

2.2 POLÍTICA DE CONCILIACIÓ LABORAL

A l'FVO coexisteixen realitats laborals diverses que estan directament determinades pel tipus de servei que reben els usuaris.

La conciliació de la vida personal i professional és determinant per aconseguir el compromís i la motivació dels professionals. En aquest sentit, la política de conciliació que va ser introduïda arrel de la implantació de la norma SGE-21, pretén articular una sèrie de millores sobre la normativa legal de referència per facilitar la vida personal i professional.

Durant l'any 2013 el nombre total de permisos sol·licitats ha estat de 1.239. D'aquests, 141 han estat sol·licitats segons la política de conciliació fet que representa un índex d'utilització del 11,38%.

Distribució permisos segons motiu

MOTIU	NOMBRE PERMISOS	PERCENTATGE
Acompanyament metge fills	80	56,74%
Reunions d'escola	30	21,28%
Acompanyament metge familiars de 1r grau	21	14,89%
Metge propi (llars)	9	6,38%
Tràmits administratius / acolliment	1	0,71%
Total	141	100%

2.3 INDICADORS DE RESPONSABILITAT SOCIAL

2.3.1 Ocupació

L'any 2013, l'FVO ha comptat amb una plantilla activa de 225 treballadors propis cobrint places estables en els diferents centres de treball. Als serveis de cuina, bugaderia, CET jardineria i servei de metges a la Residència i centre de dia Valldoríolf, s'han subcontractat 12 persones d'acord amb els contractes de prestació de serveis vigents. En total, 237 persones han mantingut contractacions estables dins la fundació aquest any (*veure detall al quadre annex*).

A banda, 33 treballadors han estat contractats per l'FVO per cobrir les diferents substitucions temporals de vacances, baixes per malaltia o accident, descans per maternitat, risc durant l'embaràs, etc, de la resta de la plantilla.

Del total de plantilla de l'FVO, el 73% són dones, el 70% té entre 26 i 45 anys i el promig d'antiguitat és de 10,18 anys. El 93% de la

Distribució de la plantilla segons jornada laboral (desembre 2013)

MOTIU	JORNADA COMPLETA	JORNADA PARCIAL	TOTAL	%
Director General	1		1	11%
T.G.S.	1	1	2	22%
T.G.M.	3		3	33%
Administratius	3		3	33%
Total Serveis Centrals	8	1	9	100%
T.G.S.	4		4	13%
T.G.M.	1		1	3%
Administració	1		1	3%
Monitors	13	7	20	65%
Auxiliars monitor	4	1	5	16%
Total Centre Ocupacional	23	8	31	100%
T.G.S.		1	1	10%
T.G.M.	1		1	10%
Administració	1		1	10%
Monitors Manipulats	3		3	30%
Monitors Jardineria	2		2	20%
Monitors Neteja	1		1	10%
Manual i Oficis	1		1	10%
Total CET - professionals	9	1	10	100%
Peons Manipulats	31		31	42%
Peons Jardineria	16		16	22%
Peons Serveis Generals	7		7	10%
Peons Neteja	17	2	19	26%
Total CET – peons	71	2	73	100%
Coordinadora	1		1	2%
T.G.S.	1		1	2%
Cuidadors/es (i bugadera)	3	37	40	85%
Manual i Oficis	1		1	2%
Cuineres		4	4	9%
Total Servei Habitatge	6	41	46	100%
T.G.S.	2		2	4%
T.G.M.	3	4	7	13%
Administració		1	1	2%
Auxiliars	32	12	44	80%
Manual i Oficis	1		1	2%
Total Residència	38	17	55	100%
TOTAL PERSONAL FVO	155	70	225	100%
Servei neteja			2	17%
Suport CET jardineria			1	8%
Metges Residència			2	17%
Servei bugaderia			0	
Servei cuina			7	58%
TOTAL PERSONAL SUBCONTRACTAT			12	-
RESUM GENERAL 2013	155	70	237	100%

plantilla està contractada de manera indefinida i de tots els contractes el 80% són a jornada completa, incloent en aquest còmput les 13 reduccions de jornada per guarda legal existents a data 31.12.2013. Concretament, aquest 2013 s'han transformat a indefinit 10 contractes temporals (formalitzats per processos de selecció per cobertura de vacants).

Distribució de plantilla segons sexe

CENTRE	DONES	HOMES
Serveis Centrals	56%	44%
Centre Ocupacional	90%	10%
CET	40%	60%
Residència	93%	7%
Servei Habitatge	87%	13%
Total	70%	30%

L'any 2013 s'han produït 15 baixes entre la plantilla fixa per diferents motius (cessaments voluntaris, finalitzacions de contracte, excedències per cura de menors, entre d'altres).

Dels 152 professionals de l'FVO (exclusos els 73 peons del CET), el 39,47% està en possessió d'un títol universitari, el 58,56% té estudis secundaris, de batxillerat o formació professional i només l'1,97% té estudis primaris.

Del total de plantilla activa el 32,4% correspon a persones amb algun tipus de discapacitat i el 3,11% prové d'altres països.

Donades les característiques de la majoria del personal, eminentment dones joves, de manera habitual es donen situacions relacionades amb la maternitat i la cura dels fills/es que són protegides i articulades aplicant la normativa legal vigent (Llei 39/1999 de conciliació de la vida familiar i laboral i Llei Orgànica 3/2007 per a la igualtat efectiva de dones i homes) i d'acord als principis ètics de la pròpia institució. Les dones són beneficiàries directes del 90% d'aquestes situacions, essent només 2 homes que han fet ús d'algun d'aquests supòsits durant l'any 2013 (concretament per permís de paternitat i reducció de jornada).

Aspectes relacionats amb la maternitat (total 2013)

MOTIU	NOMBRE PERMISOS
Embarassos	6
Situacions risc durant l'embaràs	2
Suspensions per maternitat	4
Excedències cura de menor	2
Permisos paternitat	1
Reduccions guarda legal	13
Permisos lactància	3

Comptabilitzant les baixes per malaltia comú, accident laboral, maternitat i situacions de risc durant l'embaràs, durant l'any 2013 s'han perdut un total de 3.483 jornades de treball, representant una taxa d'absentisme global del 4,54% (correlació entre jornades perdudes vs jornades contractades).

Quant a permisos d'absentisme, s'han gestionat un total de 1.239 peticions de les quals el 38,5% han estat per absència mèdica pròpia, el 14,1% per acompanyament mèdic o malaltia de familiars, el 3,4% per reunió d'escola, el 4,9% per assumptes sindicals, el 0,8% per exàmens, el i l'0,7% per matrimoni o trasllat de domicili habitual.

2.3.2 Relacions FVO/treballadors

A l'FVO existeixen determinats espais de reunió necessaris per conciliar necessitats de la Institució amb la realitat dels professionals, com són: comitè d'empresa, comitè de seguretat i salut, comissió de formació, comissió permanent d'ètica, comissions de treball d'àmbit tècnic i/o funcional, etc.

En el comitè d'empresa integrat per 9 treballadors, es treballen tot els aspectes relacionat amb l'àmbit laboral i funcional que afecten als mateixos treballadors de l'FVO.

El comitè de seguretat i salut està compost per 6 membres, 3 en representació dels treballadors i proposats des del comitè d'empresa i 3 en representació de l'empresa i proposats per la direcció general.

La comissió de formació està composta per responsables i/o tècnics dels diferents serveis més dos representants dels treballadors.

2.3.3 Salut i seguretat

Aquest 2013, la Fundació ha continuat treballant segons preveu la norma OHSAS que suposa un valor afegit per a la Institució però sobretot és una eina per minimitzar els riscos en els llocs de treball i evitar accidents.

Des del Comitè de Seguretat i Salut ens esforcem a planificar accions adreçades a protegir els treballadors davant els riscos laborals i a vetllar per la seva salut cercant la implicació i responsabilitat de tots els treballadors/es assolir i mantenir unes condicions de treball segures, evitant situacions que puguin posar en risc la seguretat individual o col·lectiva. Durant l'any 2013 s'han produït un total de 10 accidents amb baixa i 10 accidents sense baixa. Respecte l'any 2012, s'ha reduït la sinistralitat un 35,5%.

Comparativa sinistralitat	2012	2013	Desviació %
Accidents amb baixa	12	10	-16,7%
Accidents sense baixa	19	10	-47,4%
Total accidents	31	20	-35,5%

2.3.4 Formació

S'han realitzat un total de 28 accions formatives per atendre les necessitats de formació dels professionals de l'FVO. La valoració global dels participants ha estat de 8,6 sobre 10. La valoració de l'eficàcia global ha estat de 4,6 sobre 5.

El col·lectiu a qui s'ha adreçat un major nombre de cursos ha estat el personal d'atenció directa (82,1%), seguit dels peons del CET (14,3%) i del personal d'atenció indirecta i administració (3,6%).

Del total d'accions formatives, el 46,4% tenien com a objectiu la millora de les competències interpersonals i intrapersonals a l'entorn de treball, 21,4% eren accions formatives sobre la prevenció de riscos laborals, 17,9% relacionades amb el sistema de qualitat ISO i medi ambient i 14,3% millora dels coneixements informàtics.

Comparativa formació	2011	2012	2013
Valoració formació participants (puntuació sobre 10)	8,32	8,40	8,60
Valoració eficàcia (superior jeràrquic) (puntuació sobre 5)	4,26	4,30	4,60
Participants totals	521	618	523

3. LA TRANSPARÈNCIA ECONÒMICA I EL COMPROMÍS AMB L'ENTORN

3.1 BALANÇ

ACTIU	2013	2012
ACTIU NO CORRENT	10.972.154,47	6.405.362,16
Immobilitzat intangible	12.845,68	8.566,00
Immobilitzat material	5.447.382,21	5.082.842,92
Inversions immobiliàries	90.312,30	91.562,34
Inversions financeres a LL/T	5.421.614,28	1.222.390,90
ACTIU CORRENT	3.349.147,76	6.497.492,92
Existències	3.911,33	6.286,80
Usuaris, patrocinadors i deutors i altres comptes a cobrar	1.686.844,16	1.763.184,94
Inversions financeres a C/T	1.017.647,68	4.334.966,04
Periodificacions a C/T	41.411,46	45.712,04
Efectiu i altres líquids equivalents	599.333,13	347.343,10
TOTAL ACTIU	14.321.302,23	12.902.855,08
PATRIMONI NET I PASSIU	2013	2012
PATRIMONI NET	13.384.064,07	12.181.158,66
Fons propis	12.235.949,74	10.968.784,80
Fons dotacional	330.128,39	330.128,39
Excedents d'exercicis anteriors	10.638.656,41	9.448.865,93
Excedent de l'exercici	1.267.164,94	1.189.790,48
Subvencions, donacions i llegats rebuts	1.148.114,33	1.212.373,86
PASSIU CORRENT	937.238,16	721.696,42
Creditors per activitats i altres comptes a pagar	937.238,16	721.696,42
Periodificacions a C/T	0,00	0,00
TOTAL PATRIMONI NET I PASSIU	14.321.302,23	12.902.855,08

3.2 COMPTE DE RESULTATS

COMPTE DE RESULTATS	2013	2012
Ingressos per les activitats	7.203.451,96	7.353.759,59
Aprovisionaments	(-) 874.633,29	(-) 868.665,62
Altres ingressos de les activitats	5.560,06	3.703,87
Despeses de personal	(-) 4.630.178,34	(-) 4.900.392,44
Altres despeses d'exploració	(-) 478.699,13	(-) 410.476,08
Serveis exteriors	(-) 412.702,39	(-) 402.344,03
Tributs	(-) 4.214,04	(-) 5.824,33
Pèrdues, deteriorament i variació de provisions per operacions de les activitats		(-) 1.522,09
Altres despeses de gestió corrent	(-) 61.782,72	(-) 785,63
Amortització de l'immobilitzat	(-) 267.989,30	(-) 278.895,85
Subvencions, donacions i llegats traspassats al resultat	64.259,53	75.366,97
Deteriorament i resultat per alienacions d'immobilitzat	(-) 734,03	(-) 565,59
RESULTAT D'EXPLORACIÓ	1.021.037,46	973.834,85
Ingressos financers	247.716,47	216.916,03
Despeses financeres	(-) 1.588,99	(-) 960,40
Variació del valor raonable en instruments financers		
RESULTAT FINANCER	246.127,48	215.955,63
RESULTAT ABANS D'IMPOSTOS	1.267.164,94	1.189.790,48
Impostos sobre beneficis		
RESULTAT DE L'EXERCICI	1.267.164,94	1.189.790,48

3.3

INDICADORS DE DESENVOLUPAMENT ECONÒMIC I FINANCER

DADES ECONÒMIQUES

		2012	2013	% Variació 2013 s/2012
1	Ingressos	7.661	7.551	-1,4%
1.2	Ingressos operatius	7.352	7.239	-1,5%
1.3	Altres ingressos	309	312	1,0%
2	Despeses	6.542	6.345	-3,0%
2.1	Compres	869	875	0,7%
2.2	Serveis exteriors	402	413	2,7%
2.3	Despeses de personal	4.983	4.721	5,3%
2.4	Altres despeses d'explotació	9	68	655,6%
2.5	Dotacions per amortitzacions	279	268	-3,9%
2.6	Dotacions a les provisions	0	0	-
3	Marge brut d'explotació	1.398	1.475	5,6%
4	Resultat de l'exercici	1.190	1.267	6,5%
5	Inversió anual	1.021	636	-37,7%
6	Subvencions públiques rebudes	6.168	5.995	-2,8%
	Corrents	6.168	5.995	-2,8%
	De capital	0	0	-
7	Donacions privades rebudes	46	32	-29,7%
	Corrents	46	32	-29,7%
	De capital	0	0	-

Xifres expresades en milers d'euros.

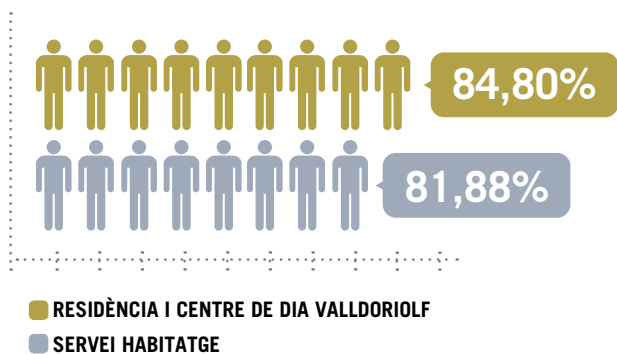
DADES FINANCERES

		2012	2013	% Variació 2013 s/2012
	Total actiu	12.903	14.321	11,0%
A.1	Total Actiu no corrent	6.405	10.972	71,3%
	Actiu corrent	6.498	3.349	-48,5%
	Total Patrimoni Net i Passiu	12.903	14.321	11,0%
A.2	Patrimoni net	12.181	13.384	9,9%
	Passiu corrent	722	937	29,8%
A.3	Fons de Maniobra (Actiu corrent-Passiu corrent)	5.776	2.412	-58,2%
B	Ratis patrimonials			
B.1	Reinversió del benefici Inversió anual respecte el resultat de l'exercici anterior	76,0%	53,5%	>0
B.2	Rati de liquidessa (Immobilitzat final - Immobilitzat inicial) / Immobilitzat final	16,7%	7,1%	>0
C	Ratis de liquidessa Actiu corrent / Passiu corrent	9,00	3,57	>0
D	Autofinanciació			
	Cash Flow (Benefici net+amortitzacions+provisions)	1.469	1.535	>0
	Cash Flow /Ingressos operatius	20%	21%	>0
	Cash Flow /Actiu	11%	11%	>0
E	Endeutament financer	-	-	No hi ha endeutament
F	Ratis de rentabilitat			
	Benefici net /Ingressos operatius	16%	18%	>0
	Resultat d'exploració / Actiu	11%	10%	>0
	Benefici net / Fons propis	11%	10%	>0
G	Rati de Solvència Fons propis/ (Total Patrimoni Net i Passiu)	85%	85%	0,0%

3.3 ESTUDI DE SATISFACCIÓ DELS CLIENTS

Segons la planificació triennial de la satisfacció del client, per aquest 2013 s'havia de valorar la satisfacció dels clients externs de la Residència i Centre de Dia "Valldoríolf" i del Servei d'habitatge. El grau de satisfacció obtingut ha estat molt positiu pels dos serveis.

En el següent gràfic apareixen els percentatges de satisfacció:



Aquests resultats són lleugerament millors que els obtinguts en la darrera valoració dels dos serveis.

3.4 RELACIONS INSTITUCIONALS

En relació amb el grup d'interès de l'Administració Pública, l'FVO manté compromisos contractuals i/o convenis amb el Departament de Benestar Social i Família i Departament de Treball de la Generalitat de Catalunya, i Ajuntaments de la comarca del Vallès Oriental. Alhora, l'FVO manté relació amb el Consell Comarcal del Vallès Oriental participant activament a la Xarxa LISMIVO que promou la integració laboral de les persones amb discapacitat, entre d'altres actuacions.

En relació amb el grup d'interès de les federacions, l'FVO forma part de DINCAT (Discapacitat Intel·lectual de Catalunya), de la Coordinadora

Finalment, com a aspectes a destacar sobre la satisfacció d'aquests serveis, cal esmentar que els ítems millor valorats en la Residència i Centre de Dia "Valldoríolf" han estat els que feien referència a si la comunicació ha sigut ràpida quan s'ha produït alguna urgència, si les famílies o tutors s'han sentit ajudats quan han tingut alguna dificultat amb el seu familiar/tutelat i la de si consideren que el centre ha tingut cura del benestar del seu familiar/tutelat. D'altra banda, la pitjor puntuada ha estat la relacionada amb la cura de la roba.

Pel que fa al Servei d'habitatge, els ítems millor puntuats tenen a veure amb si les famílies creuen que el tracte que rep el seu familiar/tutelat per part dels professionals és el correcte i la de si tenen confiança en les persones que treballen en el servei. I la que ha obtingut una pitjor puntuació ha estat la que es refereix a si consideren que el servei que s'ofereix cobreix les seves necessitats.

Com a accions de millora resultants d'aquesta valoració, es proposa que a la Residència i Centre de Dia "Valldoríolf" s'estudii un sistema per millorar la gestió de la roba aplicant eines d'última tecnologia. I al Servei d'habitatge, la proposta fa referència a millorar la participació de les famílies i tutors en aquesta valoració de la satisfacció, revisar les necessitats de suport dels usuaris i usuàries de la llar amb suport a la pròpia llar i finalment, diferenciar l'informe de resultats per cada llar per obtenir una informació més exacta.

3.5 CLIENTS DEL CET

Clients del servei de manipulats industrials:

- KH Lloreda, S.A.
- Nutrexa, S.A.
- Magnolia Holland Ibérica
- Biocop Productos Biológicos
- Dorca y Cia, S.C.R
- Cofran Gestió Comercial
- Ajuntament Granollers
- Benseny, S.A.U.
- La Piara S.A.
- Plásticos Ta-Tay
- Reckitt Benckiser
- Institut Celestí Bellera
- Side, S.A

Clients del servei de jardineria:

Empreses públiques:

- Ajuntament de Montornès del Vallès
- Ajuntament de La Roca del Vallès
- Ajuntament de Granollers
- Ajuntament de Vilanova del Vallès

Empreses privades:

- Hydro Aluminio, S.A.
- Comunitat de veïns Illes Medes
- Flexngate España, S.A.
- Flexngate Plásticos, S.A.
- TI Group Automotive Systems
- Simón, S.A.
- IES Alba del Vallès

4. EL COMPROMÍS MEDIAMBIENTAL



Entre els compromisos que l'FVO ha adquirit dins la seva política, hi trobem un amb relació a l'entorn i el medi ambient. Amb aquest acord, la Fundació pretén promoure la protecció ambiental i la prevenir la contaminació. Per dur a terme una correcta gestió que minimitzi l'impacte ambiental i afavoreixi l'estalvi energètic, l'FVO ha identificat els aspectes ambientals relacionats amb la seva activitat i els avalua cada any per esbrinar quins han estat més significatius i poder prioritzar així, les seves actuacions.

Aquest any 2013, els aspectes significatius han estat: el consum de gasoil de calefacció (també el seu emmagatzematge i les seves emissions); el consum de combustible per maquinària i consum de productes fitosanitaris (ambdós aspectes relacionats amb el desenvolupament de l'activitat del CET de jardineria) i la generació de residus banals a les llars del Servei d'Habitatge.

D'altra banda, la Fundació controla periòdicament els diferents aspectes ambientals mitjançant els indicadors que per aquest any 2013 han obtingut els següents resultats:

INDICADORS AMBIENTALS	VALOR OBTINGUT AL 2013
Kg Consum de paper	4.437'7 Kg
m ³ consum total d'aigua	10.745 m ³
kWh consum total electricitat	348.550 Kwh
m ³ consum total gas natural	50.434 m ³
Kg residus banals totals generats	37.827'4 Kg
Kg residus orgànics totals generats	8.796'4 Kg
Kg residus paper/cartró totals generats	38.994'52 Kg
kg residus de barreja municipal totals generats (llaunes, plàstics, brics, etc.)	10.067'96 Kg
Kg residus fusta totals generats	18.420 Kg
Kg residus perillosos totals generats	667'213 Kg

5. EL COMPROMÍS SOCIAL DE LA FUNDACIÓ

La gestió ètica i responsabilitat social és, essencialment, un concepte d'acord amb el qual es decideix voluntàriament contribuir a l'assoliment d'una societat millor i un medi ambient més net, en una adaptació contínua als canvis que es produeixen en l'entorn amb la mirada posada en la sostenibilitat. Així com enfortir l'eix principal de l'FVO de donar servei a les persones amb discapacitat intel·lectual.

En afirmar la nostra responsabilitat social i assumir voluntàriament compromisos que van més enllà de les obligacions reglamentàries i convencionals, que hauríem de complir en qualsevol cas, s'intenta elevar els nivells de desenvolupament social, protecció mediambiental, respecte dels drets humans, millora del benestar de les persones amb discapacitat intel·lectual i adoptem una manera de govern obert que reconcilia interessos de diversos grups d'interès en un enfocament global dels nostres objectius com a Fundació.

Festa de Famílies per a celebrar els 20 anys de la Fundació

Més de 300 persones, entre persones amb discapacitat intel·lectual ateses als diferents serveis de l'FVO, les seves famílies, professionals de l'entitat i amics en general de la Fundació es van reunir el diumenge 22 de setembre del 2013 a les instal·lacions de l'FVO per a celebrar una nova edició de la "Festa de Famílies", una trobada festiva i per a compartir activitats esportives i de lleure.

La jornada es va iniciar amb unes paraules del President del Patronat de l'FVO, Esteve Marqués. A continuació es van poder visitar les parades informatives del Centre Ocupacional, Servei d'Habitatge i Residència i Centre de Dia "Valldoriolf", i provar sort a la magnífica rifa amb artesanía feta als diferents serveis.



Paradeta informativa del Servei d'Habitatge



Jugant a bàsquet a la pista esportiva de l'FVO



Els discjòqueis de la cadena Màxima, Dani Moreno i Jose AM



Tots els participants de la Festa de Famílies d'enguany

A continuació, van començar les activitats esportives. Enguany, es van ampliar els esports i també es va poder jugar a bitlles i petanca, bàsquet, handbol, realitzar una divertida gimcana i un competitiu partit de futbol. Mentre els més esportistes practicaven esports, a la sala Sílvia Ramada es projectaven els diferents vídeos de l'FVO, es duïen a terme activitats musicals i el jurat prenia una difícil decisió sobre el concurs de

truites i pastissos casolans.

Cap a les dues del migdia, es va celebrar una gran paella de germanor; un dinar que va permetre poder compartir una estona entre tots els assistents. I com a cloenda final, vam poder gaudir d'una gran sessió musical dels discjòqueis de Màxima FM, Dani Moreno "El Gallo Máximo" i José AM, que ens han promès tornar a repetir a la festa de famílies de l'any vinent.

IV Edició de "El Dia de la Fundació" i XV Cicle de Conferències

La Fundació Privada del Vallès Oriental (FVO) va celebrar el divendres 8 de novembre la quarta edició de "El Dia de la Fundació" a la sala Auditori del Centre Cultural de La Roca del Vallès. Famílies de l'entitat, professionals i amics i amigues de l'FVO vàrem poder assistir a una vetllada on el principal objectiu era fer difusió del projecte social que duem a terme a la institució, a més a més de contribuir a la sensibilització de la societat vers les necessitats de les persones amb discapacitat intel·lectual i dels familiars d'aquesta comunitat.

El tret de sortida de l'edició d'enguany va estar encapçalat pel President de l'FVO, Esteve Marquès, qui va donar la benvinguda a l'acte i va fer un breu repàs sobre la situació actual de la fundació emfatitzant la intensitat d'aquest 2013 deguda a la "delicada" situació econòmica. Marquès, però, va voler destacar els esdeveniments i projectes que des de l'FVO hem albergat durant els darrers mesos com per exemple, la tercera edició de la "Festa de les Famílies" del passat setembre amb l'assistència de més de 300 persones o la construcció de la nova llar-residència a Granollers, la qual es va iniciar al passat febrer i oferirà 22 places més a aquells que necessitin o vulguin gaudir d'una llar diferenciada del domicili familiar engrandint així una mica més la nostra gran família.



Els assistents molt atents a les paraules del President, Esteve Marquès

El President també va aprofitar l'ocasió per anunciar la sol·licitació de la Creu de Sant Jordi al Departament de Cultura de la Generalitat de Catalunya, de cara al 2015, per la "gestió ètica i comportament responsable amb la comunitat de discapacitats intel·lectuals" i amb motiu del nostre 50è aniversari. Tot seguit, l'Alcalde de la Roca del Vallès, Rafael Ros, manifestà el seu orgull de poder acollir aquesta celebració per quart any consecutiu i va anunciar l'adquisició per part de l'ajuntament d'un terreny al municipi de la Roca per posar a disposició de l'FVO i edificar una nova llar-residència. D'altra banda, Ros va accentuar la importància del projecte de construcció del Centre de Rehabilitació Funcional amb instal·lacions esportives, el qual està previst que entri en funcionament el proper 2015.



El president de l'empresa KH Lloreda, Josep Maria Lloreda, rep el reconeixement de l'FVO com a empresa solidària

A continuació, el Director General de l'FVO va fer un balanç sobre els projectes que hem portat a terme durant aquest 2013 i els reptes de cara el nou any. Aquest subratllà la creació de la casa de lleure a la població de l'Escala que servirà per a què els nostres usuaris puguin fer vacances dins un entorn adequat a les seves necessitats. Aquest projecte és molt ambiciós per a nosaltres, però a causa d'haver topat amb el pla de reparcel·lació i d'urbanització de l'àrea on es va adquirir el sòl per a la construcció de l'edifici encara, a dia d'avui, estem pendents de resposta per part de l'ajuntament del municipi empordanès. Més enllà, el director va destacar l'envergadura de l'any 2015, ja que seran 5 dècades les que conformin el primer esglaó de la fundació des de la constitució de l'Associació Patronat Comarcal de Pares de persones amb Disminució Psíquica. A l'FVO ens definim com una entitat "avantguardista amb unes instal·lacions modernes que cada cop vol donar més serveis a les persones amb discapacitat", segons les paraules del Director General.

Aprofitant l'acte i dins el marc del XV Cicle de Conferències sobre el canvi de model de gestió dels Centres Especials de Treball, el Conseller d'Empresa i Ocupació i a la vegada

amic de l'FVO, Felip Puig, va ser l'encarregat de dirigir la xerrada. Puig va voler destacar en primer lloc la tasca que des de l'FVO oferim dins la nostra comunitat, la qual "he tingut l'honor de veure" va declarar. A més a més, afirmà que l'entitat és mereixedora de la Creu de Sant Jordi tant pel nostre compromís com pel nostre treball durant 50 anys. Tanmateix, Puig va recalcar la difícil situació econòmica actual de les institucions públiques, però va explicar que malgrat les retallades i els ajustos el 70% del pressupost de la Generalitat de Catalunya va destinat a polítiques socials, ja que "la prioritat són les persones i més, les d'especial suport". El conseller declarà que fa falta més recursos i instruments dels que ara disposa Catalunya per renovar el model social de gestió dels problemes quotidians i així donar suport als Centres Especials de Treball i cobrir les necessitats de la gent amb discapacitat.

Com a cloenda de l'acte, el President de l'FVO va fer entrega, en nom del Patronat de l'FVO, de la placa commemorativa a l'empresa KH-7 Lloreda per la seva destacada aportació i especial sensibilitat cap al projecte social de l'FVO. A continuació, els assistents vam poder gaudir d'un refrigeri tots plegats i compartir el vincle que ens uneix a tots gràcies a l'FVO.



Moment del XV Cicle de Conferències a càrrec del Conseller d'Empresa i Ocupació, Hble. Sr. Felip Puig

La Companyia de Teatre FVO representa l'obra "El testament d'en Nasi"

El passat dissabte 23 de novembre de 2013 la Companyia de Teatre de la Fundació Privada del Vallès Oriental (FVO) va representar l'obra de teatre "El Testament d'en Nasi" al Teatre Municipal de la localitat de Montornès del Vallès dins el programa de la celebració anual de "El Dia de la Fundació". "El Testament d'en Nasi" és una divertida adaptació teatral d'Àngels Garriga —pedagoga, mestra i escriptora catalana nascuda a Sant Vicenç de Calders— a partir del conte de Francesc Eximenis. L'obra, plena de personatges plens de picardia, narra la història de com un pobre camperol deixa una herència a la seva vídua i què fa ella per intentar millorar les seves opcions.

A partir de dos quarts de sis de la tarda, les portes del Teatre Municipal ja eren obertes per rebre a totes les persones que ens vàrem acostar a veure la divertida representació. A l'entrada tothom era obsequiat amb un detall fet a mà per integrats de l'FVO, el qual anava acompanyat amb una petita explicació de l'obra.

El grup d'actors i actrius, que està format per persones ateses als diferents serveis de la fundació i per diferents professionals de l'entitat, esperava neguitós darrere de l'escenari a què tota la sala s'omplís per poder sortir a escena i donar el millor de sí mateixos. Abans de començar el Director General de l'FVO va donar la benvinguda a tots els assistents i va demanar la participació del públic en tot moment per a facilitar la feina dels actors i actrius.

Amb el teatre ple de gom a gom, quan va ser el moment d'actuar, tots i totes estaven



Els protagonistes de l'obra

concentrats en el seu text i en el seu paper, és per això que el resultat va ser espectacular i durant moltes estones al llarg de la representació, riures i aplaudiments ressonaven per tot el teatre. A l'acabar, quan tots els participants de l'obra van tornar a sortir a l'escenari per saludar i dir adéu al públic, tothom es va aixecar de les cadires i contents van elogiar la gran feina de tot el grup artístic dirigit per l'Aníbal Carrasco, educador del Centre Ocupacional "Xavier Quincoces".

D'altra banda, cal destacar que això no hagués estat possible sense el suport de la Comissió de Teatre, que es va encarregar de dur a terme les diferents tasques que fan possible aquest acte, i també de la Comissió Social del Patronat.

Enguany també vàrem poder gaudir de la col·laboració especial d'alguns dels membres de l'Esbart Dansaire de Granollers per a desenvolupar les diverses escenes de balls incloses dins l'obra.



Escena del Testament d'en Nasi



Imatge de la nova sala multimèdia inaugurada al 2013 al Centre Ocupacional", gràcies a la col·laboració de "La Caixa"

Nova Sala Multimèdia al Centre Ocupacional

Al Centre Ocupacional "Xavier Quincoces", s'ha ubicat una **nova Sala Multimèdia gràcies a la col·laboració de "La Caixa"**. Aquest nou espai ha permès apropar una mica més les Tecnologies de la Informació i Comunicació, popularment conegudes com les TIC, a les persones ateses en aquest servei. Les TIC són un suport de fàcil accés i són molt adaptables a les necessitats individuals que presenten les persones del centre.

La sala és un espai molt ampli i lluminós que disposa de 8 ordinadors adaptats a nivell de teclats, ratolins, impressora i programes específics, i amb pantalles tàctils individuals. L'habitació també compta amb una pissarra digital i interactiva (PDI) amb moltes aplicacions.

Aquesta PDI ens permet treballar la interactivitat a través de la imatge i això ajudarà de manera molt positiva a aquelles persones amb problemes comunicatius, sensorials (vista, oïda, etc.) o cognitius, entre d'altres, perquè mitjançant aquest suport es podran expressar d'una manera molt més senzilla. D'altra banda, per a les persones amb dèficit d'atenció, al ser una pantalla de grans dimensions, els ajuda a mantenir la concentració.

Per tant, els usuaris i usuàries poden realitzar les seves activitats de manera còmoda i confortable dins aquest espai. Cal destacar, que d'aquesta sala se'n beneficien totes les persones ateses al centre perquè gràcies a tots els suports, les activitats es poden adaptar a cada tipologia de persona.

Impuls de les eines comunicatives de l'FVO

Al mes de febrer al 2013, sortia a la llum la primera edició de "**La gran família de l'FVO, al dia**", una nova eina de comunicació dirigida a famílies i tutors amb l'objectiu de continuar informant sobre les persones ateses als diferents centres i serveis de la Fundació. "La gran família de l'FVO, al dia" és un butlletí trimestral en format digital i en paper, i bilingüe en català i castellà, que explica els diferents projectes que porta a terme l'entitat i de les seves últimes novetats.

D'altra banda, a principis del 2013, també es va crear un nou sistema de comunicació visual per atendre a les visites a la seu de l'FVO situada a La Roca del Vallès. Tant a la recepció del Centre Ocupacional "Xavier Quincoces" i Serveis Centrals com a la recepció de la Residència i Centre de Dia "Valldoríolf" es va col·locar una pantalla de televisió que va emetent els diferents vídeos, fotografies i titulars de les notícies més destacades de la Fundació.



Les activitats de la nova sala multimèdia s'adapten a cada tipologia de persona

La gran família de l'FVO, al dia

01 de febrer de 2013 Núm. 1

Nova eina de comunicació amb les famílies

L'FVO –en el marc de la seva responsabilitat social corporativa- porta a terme diferents accions per tal de tenir cura del medi ambient i a la vegada endegar projectes sostenibles. Es per aquest motiu que el número 62 de desembre de la revista BATEC ha estat el darrer en editar-se en paper i, a partir de la primavera d'aquest any 2013, només es realitzarà en format digital.

Però amb l'objectiu de continuar informant a les famílies i tutors de les persones ateses als diferents centres i serveis es crea aquesta nova eina de comunicació: "la gran família de la Fundació, al dia" un butlletí bimensual, en català i castellà, que us informará dels diferents projectes i les novetats que porta a terme l'FVO.

Esperem que us sigui d'interès.

Director General de l'FVO

Acte de col·locació de la primera pedra de la nova llar-residència a Granollers

L'FVO ha definit en el seu Pla Estratègic per al període 2011-2014 l'objectiu de treballar per a l'ampliació de serveis i recursos propis en l'àmbit de l'acolliment residencial amb el fi de vetllar pel futur de les persones que s'atenen als serveis i centres de la Fundació.

És per aquest motiu que el Patronat de l'FVO es compla a convidar-vos a l'acte de col·locació de la primera pedra de la nova llar-residència per a persones amb discapacitat intel·lectual a la ciutat de Granollers.

Dissabte, 02 de febrer a les 12 hrs., a la cruïlla de l'avinguda de l'Estació del Nord amb el carrer Sant Antoni i el carrer de la Sardana de Granollers.

En aquest acte, comptarem amb la intervenció de la Consellera de Benestar Social i Família, l'Hble. Sra. Neus Munté.

Aquest acte donarà el tret de sortida a les obres, que s'iniciaran el 4 de febrer, que el Patronat de l'FVO ha atorgat a l'empresa de construcció SOLIUS ja que ha presentat l'oferta que més s'adequava a les necessitats de la Fundació i que més avantatges oferia a la institució.

Portada del primer número de "La gran família de l'FVO, al dia"

COMPROMÍS

RESPONSABILITAT

TRANSPARÈNCIA

IMPLICACIÓ

DISCERNIMENT

RESPECTE

SOLIDARITAT



FUNDACIÓ PRIVADA VALLÈS ORIENTAL

Al servei de la persona amb discapacitat intel·lectual

Carretera de Valldoriolf s.n.

Apartat de correus 108, 08430 La Roca del Vallès

T. 93 860 02 40. Fax 93 860 02 49

fundacio@fvo.cat

www.fvo.cat