

MEMÒRIA RESPONSABILITAT SOCIAL 2011



FUNDACIÓ PRIVADA VALLÈS ORIENTAL

"al servei de la persona amb discapacitat intel·lectual"

SUMARI

BENVINGUDA	3
1. LA FUNDACIÓ	4
2. EL COMPROMÍS AMB ELS PROFESSIONALS	11
3. LA TRANSPARÈNCIA ECONÒMICA I EL COMPROMÍS AMB L'ENTORN	14
4. EL COMPROMÍS MEDIAMBIENTAL	17
5. EL COMPROMÍS SOCIAL DE LA FUNDACIÓ	17

AMB LA COL·LABORACIÓ:



EDIFICACIONS BARÓ, S.L.



www.ballestas.com

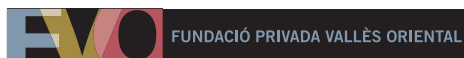


tu limpieza profesional



"La Mútua"

anfruns
G R U P



fundacio@fvo.cat
www.fvo.cat

La revista Batec no es fa responsable dels articles que es publiquin.

Segons el que estableix la Llei de Protecció de dades de caràcter personal 15/99 del 13 de desembre (LOPD), li informem que les seves dades han estat incorporades en un fitxer automatitzat, titularitat de la Fundació Privada Vallès Oriental, per tal de rebre trimestralment la nostra revista.

D'acord amb la Llei, vostè té dret a conèixer, oposar-se, cancel·lar o rectificar les dades recopilades en el nostre fitxer, així com adreçar-se per escrit a la Fundació, Crta. Valldoríolf s/n de Granollers, en el cas de que no vulgui rebre la revista.

Director:

Juan María Monsalve

Consell de redacció:

Jordi Llorens, Mercè Font, Alicia Poveda,
Ana Herrero, Eduard Martí, Marissol
Matamoros, Rosa Raurich, Aurora Luna.

Coordinació:

Sònia García

Maquetació i impressió:

Igrafic (Granollers)

Dipòsit Legal: B-28.161-1996

Juny 2012

Nº 61



BENVINGUDA

La Fundació Privada Vallès Oriental (FVO) vol compartir amb la gran família i amics de l'FVO el projecte social de l'entitat vers la millora de la qualitat de vida de les persones amb discapacitat intel·lectual. Però aquest compromís social també s'amplia la responsabilitat social la Fundació, un compromís ètic que té en consideració a altres aspectes socials com són la millora de l'entorn laboral dels seus treballadors, la transparència econòmica de la Fundació, el compromís amb la societat més propera i la millora del medi ambient per tal de donar un servei el més global i inte-

gradador possible a les persones que cada dia s'atenen als nostres serveis. i el nostre projecte social de servei de la persona amb discapacitat intel·lectual.

És amb aquest objectiu que us presentem la tercera edició de la Memòria de Responsabilitat Social de l'FVO per a l'any 2011, tot

i que la norma SGE 21 defineix que cal publicar-la cada dos anys, la Fundació mantenint el seu compromís social la publicarà cada any. I com sempre, si qualsevol amic de la Fundació vol ampliar el seu coneixement sobre l'FVO, pot consultar la nostra web www.fvo.cat.

Esteve Marquès
President de l'FVO

Juan M. Monsalve
Director General de l'FVO

1. LA FUNDACIÓ

La Fundació Privada Vallès Oriental (FVO) és una entitat sense ànim de lucre que atén persones amb discapacitat intel·lectual en l'àmbit de Catalunya, amb la finalitat de potenciar el seu benestar i el de les seves famílies.

RAÓ SOCIAL

Fundació Privada Vallès Oriental per a Disminuïts Psíquics (FVO)
Ctra. Valldoríolf s.n.
Ap. Correus 108
08430 La Roca del Vallès
www.fvo.cat
Registre de fundacions 682

DEFINICIÓ

Entitat sense ànim de lucre que ofereix serveis per a persones amb discapacitat intel·lectual en la seva etapa adulta amb l'objectiu de millorar la seva qualitat de vida i la de les seves famílies des de l'àrea d'atenció diürna i l'àrea d'acolliment residencial

LEGISLACIÓ

Regeix el seu funcionament d'acord a la Llei 4/2008, de 24 d'abril, del llibre tercer del Codi Civil de Catalunya

CENTRES I SERVEIS

Àrea d'Atenció Diürna
Centre Ocupacional "Xavier Quincoces"
Centre Especial de Treball "Xavier Quincoces"
Unitat de Suport a l'Activitat Professional (USAPS)
Centre de Dia "Valldoríolf"
Àrea d'Acolliment Residencial
Residència "Valldoríolf"
Llar-residència "Vallès"
Llar-residència "Font Verda"
Llar-residència "Jaume Gregori"
Llar-residència "Jaume Anfruns i Janer"
Llar amb suport

PLANTILLA

Hi treballen 230 professionals

ANY CONSTITUCIÓ FUNDACIÓ

1992

ANTECEDENTS

Els orígens es remunten a l'any 1965, quan un grup de pares preocupats per la qualitat de vida i el futur dels seus fills amb discapacitat intel·lectual, van decidir constituir a Granollers l'Associació Patronat Comarcal de Pares de persones amb Disminució Psíquica, amb la finalitat de fomentar la seva assistència, recuperació i ensenyament.



LES DIFERENTS INSTAL·LACIONS DE L'FVO VISTES DES DE L'AIRE

1.1. MISSIÓ

L'FVO és una fundació d'àmbit autonòmic dedicada a l'atenció de persones amb discapacitat intel·lectual. La nostra activitat se centra bàsicament en dues àrees: l'àrea d'atenció diürna i l'àrea d'acolliment residencial, amb l'objectiu d'atendre les diferents necessitats que van apareixent a llarg de la vida adulta de la persona amb discapacitat intel·lectual i fomentant al mateix temps la inclusió social i l'autonomia personal. L'FVO assumeix com a propis els principis d'igualtat d'oportunitats i de respecte a la persona.

1.2. VISIÓ

L'FVO és una institució de referència en l'àmbit de l'atenció a la persona amb discapacitat intel·lectual, molt arrelada al seu entorn més immediat i amb una consolidada estructura de personal i financera.



EL NOSTRE OBJECTIU ÉS CREAR ELS RECURSOS NECESSARIS PER ATENDRE LES NECESSITATS DE LA PERSONA AMB DISCAPACITAT INTEL·LECTUAL

1.3 VALORS



1.4. PATRONAT

La representació, govern i l'administració de la Fundació Privada Vallès Oriental per a Disminuïts Psíquics a títol legal i fundacional correspon al Patronat que, entre altres, exercita totes les funcions pròpies del govern, administració, gestió i conservació i defensa dels béns de la Fundació, en compliment dels seus fins.



LA JUNTA PATRONAT I EL CONSELL CONSULTIU DE L'FVO EN SESSIÓ DE TREBALL.

A data 31 de desembre de 2011, el Patronat està format per:

PRESIDENT

Sr. Esteve Marquès Vila

VICEPRESIDENT

Sr. Jaume Anfruns Font

SECRETARI

Sr. Esteve Clopés Fosch

TRESORER

Sr. Vicenç Vacca Viaplana

VOCALS

- Sra. Pepita Soler Gramage
- Sr. José Luis Criado Barragán
- Sra. Carmen Oña Vila
- Sr. Ramon Daví Navarro
- Sr. Jaume Gregori Torras
- Sr. Josep M^a Lloreda Piña
- Sr. Juan M. Monsalve Fernández

DIRECCIÓ GENERAL

Sr. Juan M. Monsalve Fernández

1.4.1. CONSELL CONSULTIU DEL PATRONAT

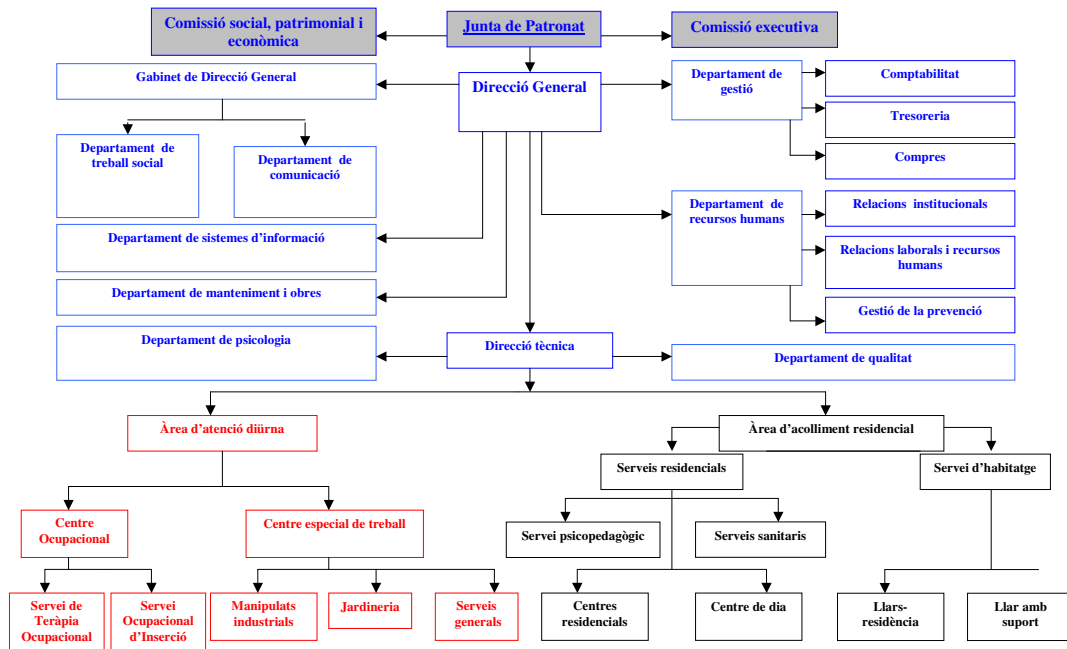
A data 31 de desembre de 2011 les persones que han acceptat ésser membres del Consell Consultiu del Patronat de l'FVO són:

- Sra. Pepita Maymó, empresària.
- Sr. Ferran Ramon-Cortés, comunicador i escriptor.
- Sr. Josep Serratussell, consultor financer.
- Sr. Santi Puig, empresari.
- Sr. Manel Pérez, assessor empresarial.

- Sr. Francesc Sala, arquitecte.
- Sr. Camil Raich, advocat.
- Sr. Joan Díaz, assessor empresarial.

Finalment, per motius personals i amb la il·lusió de mantenir la seva vinculació amb l'FVO, els membres del Patronat Pere Canal, Montserrat Camp, Francesc Llobet i Teresa Serra també formen part del Consell Consultiu.

1.5 ORGANIGRAMA FUNCIONAL



1.6. POLÍTICA DE QUALITAT

El departament de qualitat neix al maig del 2005 quan s'inicia el projecte d'implantació i certificació de sistemes de gestió basats en normatives internacionals per oferir a les persones amb discapacitat intel·lectual un servei assistencial de qualitat que garanteixi el seu benestar. Des de llavors, i amb el compromís d'impulsar la millora contínua a l'FVO, s'ha implantat i certificat, consecutivament, el Sistema de Gestió de la Qualitat basat en la norma UNE-EN ISO 9001:2008 a l'abril del 2006 que es renova al 2009; el Sistema de Gestió ambiental basat en la norma UNE-EN ISO 14001:2004 a l'octubre del 2009, el Sistema de Gestió de la Seguretat i Salut en el Treball basat en l'estàndard OHSAS 18001:2007 al novembre del 2009 i finalment el Sistema de Gestió ètica i responsabilitat social basat en la

norma SGE21:2008 de Forètica al setembre del 2010.

Des del moment que l'FVO comença aquesta tasca d'implantació de sistemes de gestió, s'elabora la Política de qualitat que servirà de guia per donar compliment als compromisos de qualitat, sostenibilitat i responsabilitat que l'FVO adquireixi, no només amb els seus clients, sobretot, les persones amb discapacitat i les seves famílies, sinó també amb els professionals, el medi ambient i la societat en general. La darrera versió de la Política de qualitat, seguretat, medi ambient i gestió ètica i socialment responsable va ser aprovada per la Direcció General el 15 de gener del 2010 i és un document públic que es pot consultar a la nostra pàgina web.

El projecte que des de qualitat s'ha desenvolupat durant aquest any 2011 ha tingut a veure amb la millora contínua del sistema de gestió integrada per tal de consolidar aquest concepte de millora continua com a eina diària de treball dins l'FVO i dotar d'autonomia en l'ús de sistema a tots els professionals de l'FVO, però sobretot a l'atenció directa. Això s'ha assolit mitjançant la realització de formacions específiques sobre el sistema de gestió dirigides als professionals i l'anàlisi dels processos. Com a projectes per a treballar el pròxim any, el departament de qualitat es planteja flexibilitzar i automatitzar tots els processos que sigui possible per tal d'afavorir el seu acompliment.

1.7. AL SERVEI DE LA PERSONA AMB DISCAPACITAT INTEL·LECTUAL

1.7.1. ÀREA D'ATENCIÓ DIÛRNA



1.7.1.1. CENTRE OCUPACIONAL "XAVIER QUINCOCES"

NOM CENTRE	Centre Ocupacional "Xavier Quincoces"
DEFINICIÓ	<p>Es treballa en benefici de la integració social de la persona adulta amb discapacitat intel·lectual mitjançant una teràpia ocupacional acurada i un ajustament personal i social, adequat a cadascun dels usuaris/àries atesos al Servei.</p> <p>El Centre Ocupacional "Xavier Quincoces" té 2 serveis: el Servei de Teràpia Ocupacional (STO) i el Servei Ocupacional d'Inserció (SOI). Ambdós amb objectius i funcionament interrelacionats pel que fa a la coordinació i organització de serveis.</p>
LEGISLACIÓ	Regulat pel Decret 279/1987, de 27 d'agost, pel qual es regulen els Centres Ocupacionals per a disminuïts.
CREACIÓ	Va posar-se en marxa l'any 1987.
PERSONES QUE S'HI ATÉN	La capacitat registral és de 230 usuaris.
PROFSSIONALS	L'USAP està formada per psicòlegs, la coordinació de l'equip, treballadors socials i monitors de suport qualificats.

1.7.1.2. CENTRE ESPECIAL DE TREBALL "XAVIER QUINCOCES"

NOM CENTRE	Centre Especial de Treball "Xavier Quincoces"
DEFINICIÓ	Té per objectiu principal realitzar un treball productiu, participant regularment en les operacions del mercat, i tenint com a finalitat assegurar el treball remunerat i la prestació de serveis d'ajustament personal i social que requereixen els seus treballadors minusvàlids, a la vegada que siguin un mitjà d'integració del major nombre de minusvàlids al règim de treball normal.
LEGISLACIÓ	Decret 2273/1985, de 4 de desembre, pel que s'aprova el Reglament dels Centres Especials de Treball definits en l'article 42 de la Llei 13/1982, de 7 d'abril, d'Integració Social del Minusvàlid.
CREACIÓ	1993
PERSONES QUE S'HI ATÉN	A 31 de desembre de 2011, 73 treballadors amb discapacitat intel·lectual.
PROFSSIONALS	La totalitat de la plantilla del Centres Especials de Treball està constituïda per treballadors minusvàlids, sense perjudici de les places en plantilla del personal no minusvàlid, imprescindible pel desenvolupament de la seva activitat.

1.7.1.3. UNITAT DE SUPORT A L'ACTIVITAT PROFESSIONAL (USAP)

NOM CENTRE	Unitat de Suport a l'Activitat Professional (USAP)
DEFINICIÓ	L'USAP és els serveis d'ajustament personal i social de rehabilitació, terapèutics, d'integració social, cultural i esportius que proporcionen al treballadors amb discapacitat del CET una major rehabilitació personal i una millor adaptació de la seva relació social.
LEGISLACIÓ	Ordre 1 de març de 1990, per la qual s'institueixen els serveis socials de suport a la integració laboral de les persones amb disminució i es regula el seu règim jurídic. Reial decret 469/2006 de 21 d'abril pel qual es regulen les Unitats de Suport a l'Activitat Professional.
CREACIÓ	1993
PERSONES QUE S'HI ATÉN	Al 2011 va concloure l'any amb una plantilla atesa de 73 treballadors
PROFSSIONALS	L'USAP està formada per psicòlegs, la coordinació de l'equip, treballadors socials i monitors de suport qualificats.

1.7.2. ÀREA D'ACOLLIMENT RESIDENCIAL



1.7.2.1. RESIDÈNCIA I CENTRE DE DIA "VALLDORIOLF"

NOM CENTRE	Residència i Centre de dia "Valldoriolf"
LEGISLACIÓ	Residència: És regulada pel Decret 318/2006, de 25 de juliol, dels serveis d'acolliment residencial per a persones amb discapacitat intel·lectual.
ANY DE CREACIÓ	Va entrar en funcionament el 5 d'octubre de 1994 i va ser inaugurat el 26 de novembre d'aquell mateix any pel conseller Antoni Comas.
PERSONES QUE S'HI ATÉN	Residència: Hi viuen 64 persones. Centre de dia: 18 persones amb discapacitat intel·lectual.
PROFESSIONALS	L'estructura interna dels dos serveis, la Residència i Centre de dia, està representada per un equip tècnic format per la direcció tècnica, adjunta a direcció, servei psicopedagògic, serveis sanitaris, departament social; els serveis generals i de gestió; i el personal

d'atenció directa –auxiliars tècnics educatius- cobrint l'atenció als usuaris les 24 hores del dia, els 365 dies de l'any.

1.7.2.2. SERVEI D'HABITATGE

NOM CENTRE	Servei d'Habitatge
DEFINICIÓ	Servei d'acolliment residencial de caràcter temporal o permanent substituït en un establiment, adreçats a persones amb disminució que precisen d'una llar quan ha esdevingut impossible o desaconsellable viure a la seva pròpia, com a conseqüència de problemes derivats de la mateixa disminució, per manca de família o per no disposar de condicions sociofamiliars i assistencials adequades. Està format per: <ul style="list-style-type: none"> • Llar Vallès, 8 perso-

LEGISLACIÓ	<p>nes.</p> <ul style="list-style-type: none"> • Llar Font Verda, 24 persones . • Llar Jaume Gregori, 10 persones. • Llar Jaume Anfruns i Janer, 22 persones. • Servei de suport a l'autonomia a la pròpia llar, 3 persones. <p>Es regula pel Decret 318/2006, de 25 de juliol, dels serveis d'acolliment residencial per a persones amb discapacitat.</p>
ANY DE CREACIÓ	1993
PERSONES QUE S'HI ATÉN	Al finalitzar el 2011, el servei atén un total de 67 persones.
PROFESSIONALS	El necessari per al funcionament de la llar i l'atenció de les necessitats personals dels usuaris, des del director, psicòlegs, treballadors socials, personal d'atenció directa de dia i personal d'atenció directa de nit.

1.8. SEMPRE ENDAVANT

Al llarg del passat 2011, l'FVO va dur a terme diferents projectes vinculats al Pla Estratègic de l'FVO, sempre amb l'objectiu de millorar l'atenció que es dona a la persona atesa a tots els centres i serveis de l'entitat.

Presentació del nou Pla Estratègic de l'FVO per al període 2011-2014

El Patronat de l'FVO aprova la nova planificació estratègica de la Fundació per als propers quatre anys de l'entitat. El document és fruit d'un procés participatiu entre l'equip de professional de l'FVO i defineix "on anem" i "per on" per tal de compartir el millor camí per aconseguir la raó de ser de l'FVO: atendre a la persona amb discapacitat intel·lectual i la seva família.

La Comissió Patrimonial del Patrona dona suport a la planificació de nous projectes

La Comissió Patrimonial, al llarg del 2011, ha contactat amb empreses del sector immobiliari per a coneixement del mercat amb l'objectiu d'invertir en mercat immobiliari, destinant un coeficient dels excedents derivats de l'activitat de la Fundació. És per aquest motiu que la Comissió Econòmica del Patronat ha definit un Pla d'Inversions que ha permès la compra d'un terreny per a donar suport al projecte de construcció d'una casa de lleure.

Reestructuració del CET

Adaptant-se a les demandes del mercat i amb l'objectiu d'atendre a les necessitats dels clients del Centre Especial de Treball, la Direcció General de l'FVO ha realitzat una reestructuració del CET. En primer lloc, es va realitzar un estudi de les capacitats productives i necessitats de cadascun dels membres de l'equip de peons del CET per ubicar-los al servei que més s'ajusti a les seves necessitats individuals. A continuació, es va obrir un procés participatiu per a cercar noves línies de negoci del CET i es va iniciar la posada en funcionament del servei de neteja.

Posada en funcionament de l'enclavament laboral a l'empresa KH Lloreda

L'any 2011 ha vist néixer el primer enclavament laboral de l'FVO. En concret, sis peons del CET s'integren laboralment a l'empresa ordinària a les instal·lacions de l'empresa KH-7 Lloreda al municipi de Canovelles.



TREBALLANT A KH-7 LLOREDA.

Potenciació de centres d'interès que fomentin les habilitats socials dels usuaris/àries del Centre Ocupacional "Xavier Quincoces"

Aquest projecte es crea amb la idea de facilitar als usuaris el coneixement del seu entorn i l'actualitat a partir de diferents centres d'interès: salut, socials, científics, civisme, educació vial, ciutadania... tot promovent el treball de noves activitats que poden ajudar al desenvolupament personal i professional de l'individu.

Es treballarà de manera transversal en totes les àrees (vida a la llar, vida comunitària, aprenentatges al llarg de la vida, treball i ocupació, salut i seguretat, habilitats socials, conductual, protecció i defensa).

A partir de les propostes, interessos, necessitats dels usuaris/àries es fomenta la capacitat d'autodeterminació dels mateixos i es programen les sessions, orientades a treballar els diferents centres d'interès.



FORMACIÓ EN EDUCACIÓ VIAL SERVEI DE SOI, ORGANITZADA AMB LA POLICIA LOCAL DE LA ROCA DEL VALLÈS



ACTIVITAT CULTURAL ESTUDI DE LA METEOROLOGIA, ORGANITZADA AMB LA FUNDACIÓ CULTURAL I MUSEU DE GRANOLLERS



ACTIVITAT DE CONEIXEMENT DE LES CULTURES

Detectar i cobrir les necessitats del DIP en l'àmbit del manteniment físic al Centre Ocupacional

Es pretén fomentar les activitats esportives en el servei de C.O., amb la finalitat de potenciar les interrelacions socials dels usuaris/àries, alhora treballar la cura del benestar global de la persona com es la salut, alimentació, cura personal, salut física i emocional...Potenciant l'autodeterminació i la seva capacitat per a decidir i participar activament en funció dels seus desitjos, preferències i motivacions personals.

A partir de la detecció de necessitats a nivell de manteniment físic dels usuaris/àries del C.O. es programen diverses categories esportives que hi participen, tenint en compte els seus interessos i desitjos, sempre amb el suport d'un referent que es responsable del desenvolupament de les activitats.



PARTIT II LLIGA DE FUTBOL DEL VALLÈS ORIENTAL (1ª JORNADA A MOLLET DEL VALLÈS)



PARTIT II LLIGA DE FUTBOL DEL VALLÈS ORIENTAL (5ª JORNADA A GRANOLLERS)



CAMPIONAT TENNIS TAULA C.O. XAVIER QUINCOCES

Espais d'apropament i coneixement mutu entre les famílies i psicòloga del Centre Ocupacional

Aquest projecte sorgeix de la necessitat de mantenir més coordinació de les famílies amb el psicòleg C.O. Potenciar aquests espais permet el coneixement de les funcions del psicòleg fora del context habitual de la contenció en moments de crisi, treballant des de l'estabilitat emocional de l'usuari/ària i permetent una relació de confiança, amb una comunicació més global i pausada, imprescindible per a poder dur a terme intervencions més efectives a millorar el benestar emocional dels usuaris des de la globalitat.

A partir del recull i intercanvi d'informació sobre l'estat emocional de l'usuari/ària es farà un treball multidisciplinari per a obtenir les estratègies de treball adients a les necessitat de suport de l'individu.



TROBADA AMB FAMÍLIES 2011

Projecte de vida

Aquest projecte s'inicia al C.O. amb la idea de fomentar un canvi de visió en l'atenció centrada en la persona en funció a les seves necessitats, desitjos i interessos de vida. Es planteja la creació de grups de treball dirigits als usuaris/àries, facilitant-los eines per a mantenir i millorar la seva autonomia personal, treballar les habilitats socials, dins un marc d'habilitació i rehabilitació de capacitats i potenciant aquells aprenentatges assolits fins el moment actual, dotant-los de contingut i sentit i integrats dins el seu Programa Individual.

Això els permetrà poder aplicar i extrapolar els aprenentatges assolits en l'entorn més immediat i amb els iguals, així com en

altres entorns més externs i no tan quotidians i/o habituals per ells/elles.



PARADETA DE VÍMET A LA ROCA DEL VALLÈS



ACTIVITAT CULTURAL ESPECTACLE FUNDACIÓ CULTURAL DE GRANOLLERS.

Implantació del Nou Servei de Neteja del CET

Com a projecte adreçat a la promoció de l'ocupació dels peons i la posada en marxa de noves línies productives, el CET ha implantat amb èxit el nou servei de neteja.



EQUIP DE NETEJA UBICAT A LA RESIDÈNCIA I CAE VALLDORIOLF

Projecte d'informatitzar les aules de la Residència i Centre de Dia "Valldoríolf"

Seguint la dinàmica de millora de la comunicació, s'instal·len 12 ordinadors, un a cada aula de la residència. Un dels objectius bàsics del projecte consisteix en agilitar la informació entre tots els professionals del centre referent a l'usuari i a l'organització general del centre, i l'oportunitat de tenir tota la informació de l'usuari accessible als ates. Amb la posada en marxa dels ordinadors s'han originat propostes de millora per tal d'adaptar-nos al nou sistema i tot un procés d'aprenentatge i proves mitjançant la formació per tal que els ates es familiaritzessin amb el sistema informàtic.



INFORMATITZACIÓ AULES

Conciliació de la vida familiar i laboral a les mares del CET

L'USAP ha estat al costat de les dones amb discapacitat que treballen que suporten o suportaran càrregues familiars més grans, ajudant-les a conciliar la seva vida laboral i familiar i, alhora, promovent amb el Projecte de Suport per a Mares amb Discapacitat, que en un futur puguin rebre una atenció individualitzada i propera allà on encara hi ha buits assistencials que no contempla la xarxa ordinària de serveis.

Projecte hàbits de menjador a la residència

Les persones amb discapacitat intel·lectual han de poder desenvolupar una vida el més satisfactòria i independent possible en els entorns habituals de la comunitat, així com en la seva llar. La persona ha de ser el més autònoma possible en totes les àrees de la seva vida, de manera que sigui el màxim d'autosuficient per tenir una independència personal òptima.

En aquest projecte abordem l'autonomia personal de les persones en un entorn concret, el moment dels àpats.

És important normalitzar aquest entorn i donar els suports necessaris a la persona, per fer-la el més autònoma possible en la mida de les seves possibilitats i respectant les individualitats.



MENÚ DIARI

El projecte aborda diferents aspectes:

- Anticipació. La persona abans d'anar al menjador tindrà l'informació necessària sobre el menú del dia amb fotografies.
- Parar taula i desparar taula.
- Anar a buscar el seu menjar i servir-se.
- Identificació del llocs de cada persona.
- Utilització dels estris de menjar amb les adaptacions necessàries. Utilització del ganivet amb supervisió.
- Utilitzar un to correcte i bons modals en la taula

En aquest projecte han participat setze persones.

Formació específica per a peons

L'USAP de l'FVO ha treballat amb una línia estratègica molt clara i definida que consisteix en potenciar la formació del peó del CET i donar-li suport necessari per garantir la seva flexibilitat laboral.

L'evolució favorable d'aquest objectiu es veu en els importants canvis que s'han donat al 2011 en la distribució dels peons del CET als diferents serveis, que finalment han quedat repartits tal i com mostra el gràfic 1:

Projecte d'adaptació dels entorns a la residència

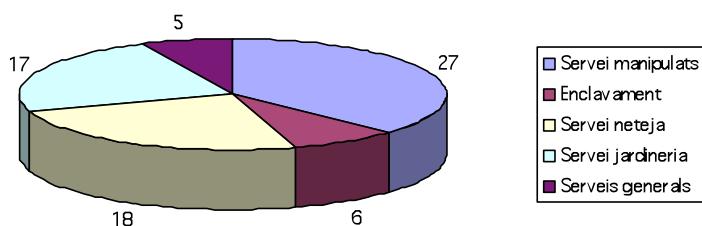
En aquest projecte es treballa per donar suports i eines a la persona amb discapacitat intel·lectual en l'àmbit de la comunicació. Millorant la comunicació es millorarà la independència personal i social. Les persones amb autisme o amb problemes en el desenvolupament general presenten alteracions en el processos d'abstracció i simbolització, dificultant-se les presentacions mentals i la imaginació, afectant a la comprensió.

L'objectiu d'aquest projecte és donar suport a la persona mitjançant pictogrames o fotografies i/o l'objecte referent que li ajudin a comprendre més fàcilment el seu entorn quotidià i facilitar-li l'anticipació de les activitats que farà durant el dia. Amb aquestes ajudes la persona trobarà millores a nivell psicològic, ja que facilitant la comprensió del seu entorn la persona tindrà més seguretat en sí mateixa i podrà comprendre millor el món que l'envolta.



ANTICIPACIÓ DE LES ACTIVITATS PEDAGÒGIQUES AMB PICTOGRAMES

POBLACIÓ ATESA AL CET
DISTRIBUCIÓ PER SERVEIS
ANY 2011



GRÀFIC 1: EL NOU SERVEI DE NETEJA DEL CET, ENGEGAT A COMENÇAMENTS DEL 2011, JA ÉS EL SEGON, PER DAVANT DE LA JARDINERIA, EN NOMBRE DE TREBALLADORS ATESES, ACONSEGUINT DIVERSIFICAR L'OFERTA DE SERVEIS DEL CET.

Eliminant aquestes barreres cognitives també podrem ajudar a situar alguns problemes de conducta que es poden donar per problemes comunicatius.

Continuació del projecte de gestió informàtica de la roba al Servei d'Habitatge

Després de la posada en marxa del nou programa de gestió de la roba implantat l'any 2010. S'ha consolidat la implantació del sistema, que garanteix el millor control de la roba i el bon estat de les peces.

Nova manera de planificar les activitats dels usuaris

Seguiment del projecte de diversificació de les activitats, sortides, visites i excursions, i augment de la participació i les possibilitats d'elecció dels usuaris.



UN EXEMPLE D'AQUEST PROJECTE ÉS LA SORTIDA D'UN CAP DE SETMANA DE LA LLAR VALLÈS. EL USUARI, AMB L'ACOMPANYAMENT DELS CUIDADORS DE LA LLAR, VAN ORGANITZAR L'ACTIVITAT, VAN PODER APLICAR CONEIXEMENTS D'INFORMÀTICA I CONCRETAR EL SEU PROJECTE EN UNA ESTADA EN UN CAMPING D'EMPURIABRAVA DURANT TRES DIES EL MES DEL SETEMBRE.

El projecte també tenia en compte la creació d'una base de dades i recursos de la comunitat, per a les activitats socials i sortides.

2. EL COMPROMÍS AMB ELS PROFESSIONALS

La Fundació Privada Vallés Oriental (FVO) és una entitat sense ànim de lucre que atén persones amb discapacitat intel·lectual en l'àmbit de Catalunya, amb la finalitat de potenciar el seu benestar i el de les seves famílies.

2.1. POLÍTICA DE RECURSOS HUMANS

En dependència jeràrquica i funcional de la Direcció General, el Departament de Recursos Humans té com a objectiu principal, la gestió i optimització de tots els recursos relacionats amb les persones que integren la Fundació.

D'acord amb els objectius estratègics definits per la Direcció General i en coordinació amb la resta de responsables d'àrea/servei, els principals eixos de treball gestionats des del Departament de Recursos Humans durant l'any 2011 han estat:

- Captar els millors professionals del mercat laboral i involucrar-los dins el projecte institucional.
- Promoure la millora contínua dels coneixements i les competències de tots els professionals. L'any 2011 s'ha gestionat la participació en el Programa Qualifica't per l'acreditació professional en base a la formació i l'experiència del personal d'atenció directa de l'àmbit sociosanitari aconseguint l'acreditació professional de 6 ATEs de la Residència i Centre de Dia "Valldoríolf".
- Fer un seguiment periòdic del rendiment dels professionals, identificar les persones amb potencial de creixement i apostar pel seu desenvolupament per assumir nous projectes.

En aquest sentit, aquest 2011 s'ha organitzat un Programa de formació directiva adreçat a professionals de les diferents àrees, amb potencialitat per assumir responsabilitats d'àmbit superior, amb l'objectiu de capacitar-los, reforçant alhora la visió estratègica del rol directiu d'acord a la missió, visió i valors de l'FVO.

- Aplicar la normativa legal vigent en totes les gestions administratives i retribuir d'acord a les possibilitats de la Fundació.
- Mantenir la pau social, treballant

cordialment amb el comitè d'empresa sobre tots els temes relacionats amb els professionals de l'FVO.

- Garantir un entorn de treball segur i adequat a les necessitats funcionals, reduint-se l'any 2011 la sinistralitat laboral dels accidents amb baixa en relació als anys anteriors.
- Aplicar criteris ètics transversals de respecte a la diversitat i als drets humans, de protecció a la maternitat i de conciliació de la vida personal i professional, garantint així la igualtat d'oportunitats en l'accés als llocs de treball, la formació, el desenvolupament professional i la retribució.

2.2. ESTUDI DE CLIMA LABORAL

Amb l'objectiu de conèixer les percepcions dels professionals i detectar les àrees de millora, per optimitzar el nivell d'integració i de contribució professional, l'any 2011 es va administrar a tots els professionals un qüestionari per valorar un conjunt d'aspectes relacionats amb l'entorn laboral. **Balanç 2011:**

QÜESTIONARI:

6ena revisió del qüestionari

TEMPORALITAT:

Administració del 26 d'abril al 6 de juny

RECOLLIDA DE DADES:

Equilibri entre el work-flow ENQ (50,6%) i el format paper (49,4%). Si es produeix un increment de l'ús del work-flow ENQ en relació a l'any 2010 que va utilitzar pel 24% dels participants.

PARTICIPACIÓ:

57,6%. S'incrementa a tots els centres a excepció del Centre Ocupacional. Es millora la participació global en comparació amb els darrers dos anys: 55,6% any 2009 i 54,5% any 2010.

APARTATS AMB VALORACIÓ GLOBAL PER SOBRE DE 5:

- 73,71% dels ítems puntuen per sobre de 6 i el 94,82% puntuen per sobre de 5.
- Comunicació (6,49), percepció de l'empresa (6,35), organització funcional (6,18), valors, ètica i qualitat (6,15), instal·lacions, equipaments i serveis (6,15), formació (5,40)

Motiu	Nombre permisos	Percentatge
Acompanyament metge fills	90	46,64%
Reunions d'escola	41	21,24%
Acompanyament metge familiars de 1r grau	36	18,65%
Metge propi (llars)	25	12,95%
Tràmits administratius / acolliment	1	0,52%
Total	193	100%

Centre	Dones	Homes
Serveis Centrals	64%	36%
Centre Ocupacional	94%	6%
CET	40%	60%
Residència	91%	9%
Servei Habitatge	86%	14%
Total	70%	30%

DISTRIBUCIÓ DE PLANTILLA SEGONS SEXE

2.3. POLÍTICA DE CONCILIACIÓ LABORAL

A l'FVO coexisteixen realitats laborals diverses que estan directament determinades pel tipus de servei que reben els usuaris.

La conciliació de la vida personal i professional és determinant per aconseguir el compromís i la motivació dels professionals. En aquest sentit, la política de conciliació que va ser introduïda arrel de la implantació de la norma SGE-21, pretén articular una sèrie de millores sobre la normativa legal de referència per facilitar la vida personal i professional.

Durant l'any 2011 el nombre total de permisos sol·licitats ha estat de 1.183. D'aquests, 193 han estat sol·licitats segons la política de conciliació fet que representa un índex d'utilització del 16,31%, índex que se situa per sobre de l'objectiu de qualitat previst per aquest any (5%).

2.4. INDICADORS DE RESPONSABILITAT SOCIAL

2.4.1. OCUPACIÓ

Durant l'any 2011 han treballat a l'FVO un total de 269 persones comptabilitzant tant la plantilla estable (230) com les persones que han estat contractades en motiu de substitucions temporals (contractes d'interinitat per vacances, baixes per malaltia o accident, descansos per maternitat o risc durant l'embaràs, etc).

Un total de 24 persones han estat subcontractades pels serveis de cuina, neteja, bugaderia i suport mèdic d'acord amb els contractes de prestació de serveis actualment vigents.

Del total de plantilla de l'FVO, el 70% són dones, el 69% té entre 26 i 45 anys i el promig d'antiguitat és de 8 anys.

El 93,52% de la plantilla està contractada de manera indefinida i de tots els contractes el 83,47% són a jornada completa, incloent en aquest còmput les 14 reduccions de jornada per guarda legal existents a data 31.12.2011.

Concretament, aquest 2011 s'han transformat a indefinit 13 contractes temporals (formalitzats per processos de selecció per cobertura de vacants).

L'any 2011 s'han produït 13 baixes entre la plantilla fixa per diferents motius (cessaments voluntaris, finalitzacions de contrac-

Categoria	Jornada Completa	Jornada Parcial	Total
Director General	1	0	1
T.G.S.	3	0	3
T.G.M.	2	1	3
Administratiu	3	0	3
Subaltern	0	1	1
Total Serveis Centrals	9	2	11
T.G.S.	4	0	4
T.G.M.	1	0	1
Administració	1	0	1
Monitors	14	6	20
Auxiliars monitor	3	2	5
Total Centre Ocupacional	23	8	31
T.G.S.	0	1	1
T.G.M.	1	0	1
Administració	1	0	1
Monitors Manipulats	3	0	3
Monitors Jardineria	3	0	3
Manual i Oficis	1	0	1
Total CET - professionals	9	1	10
Peons Manipulats	29	0	29
Peons Jardineria	23	0	23
Peons Serveis Generals	5	0	5
Peons Servei Neteja	16	0	16
Total CET - peons	73	0	73
Coordinadora	1	0	1
T.G.S.	1	0	1
Cuidadors/es (i bugadera)	5	38	43
Manual i Oficis	1	0	1
Cuineres	0	4	4
Total Servei Habitatge	8	42	50
T.G.S.	1	0	1
T.G.M.	5	3	8
Administració	0	1	1
Auxiliars	32	12	44
Manual i Oficis	1	0	1
Total Residència	39	16	55
TOTAL PERSONAL FVO	161	69	230

Suport extern CET Jardineria			1
Metges Residència			2
Servei neteja - bugaderia Residència			5
Servei cuina Residència			7

TOTAL PERSONAL SUBCONTRACTAT	0	0	15
-------------------------------------	----------	----------	-----------

RESUM GENERAL 2011	161	69	245
---------------------------	------------	-----------	------------

DISTRIBUCIÓ DE LA PLANTILLA SEGONS JORNADA LABORAL (A 31 DE DESEMBRE 2011)

te, excedències per cura de menors, entre d'altres).

Aquest any han estat promocionades de categoria 2 treballadores de l'FVO, una del CET i una altra del Centre Ocupacional. Dels 157 professionals de l'FVO (exclosos els 73 peons del CET), el 41,40% està en

possessió d'un títol universitari, el 56,69% té estudis secundaris, de batxillerat o formació professional i només l'1,91% té estudis primaris.

Del total de plantilla activa el 31,73% correspon a persones amb algun tipus de discapacitat i el 2,17% prové d'altres països.

Donades les característiques de la majoria del personal, eminentment dones joves, de manera habitual es donen situacions relacionades amb la maternitat i la cura dels fills/es que són protegides i articulades aplicant la normativa legal vigent (Llei 39/1999 de conciliació de la vida familiar i laboral i Llei Orgànica 3/2007 per a la igualtat efectiva de dones i homes) i d'acord als principis ètics de la pròpia institució. Les dones són beneficiàries directes del 99,7% d'aquestes situacions, essent només 1 home que ha fet ús d'algun d'aquests supòsits durant l'any 2011 (concretament per permís de paternitat).

Comptabilitzant les baixes per malaltia comú, accident laboral, maternitat i situacions de risc durant l'embaràs, durant l'any 2011 s'han perdut un total de 5.878 jornades de treball, representant una taxa d'absentisme global del 7,16% (correlació entre jornades perdudes vs jornades contractades). Quant a permisos d'absentisme, s'han gestionat un total de 1.183 peticions de les quals el 47,50% han estat per absència mèdica pròpia, el 17,16% per acompanyament mèdic o malaltia de familiars, el 4,31% per reunió d'escola o naixement de fills, el 2,87% per assumptes sindicals, el 2,53% per exàmens, el 2,03% per tràmit de documentació oficial i l'1,44% per matrimoni o trasllat de domicili habitual.

Motiu	Nombre permisos
Embarassos	8
Situacions risc durant l'embaràs	5
Suspensions per maternitat	9
Excedències cura de menor	2
Permisos paternitat	7
Reduccions guarda legal	20
Permisos lactància	7

ASPECTES RELACIONATS AMB LA MATERNITAT (TOTAL 2011)

2.4.2. RELACIONS FVO /TREBALLADORS

A l'FVO existeixen determinats espais de reunió necessaris per conciliar necessitats de la institució amb la realitat dels professionals, com són: comitè d'empresa, comitè de seguretat i salut, comissió de formació, comissió permanent d'ètica, comissions de treball d'àmbit tècnic i/o funcional, etc.

La Direcció General manté reunions periòdiques amb els directors tècnics i coordina-

dor dels centres i serveis així com reunions amb l'equip tècnic i personal d'atenció directa per tal d'informar directament dels aspectes d'interès per la Fundació.

En el comitè d'empresa integrat per 9 treballadors, es treballen tot els aspectes relacionat amb l'àmbit laboral i funcional que afecten als mateixos treballadors de l'FVO.

El comitè de seguretat i salut està compost per 6 membres, 3 en representació dels treballadors i proposats des del comitè d'empresa i 3 en representació de l'empresa i proposats per la direcció general. La comissió de formació està composta per responsables i/o tècnics dels diferents serveis més dos representants dels treballadors.

Comparativa	2009	2010	2011
Valoració formació participants <i>(puntuació sobre 10)</i>	8,01	8,27	8,32
Valoració eficàcia (superior jeràrquic) <i>(puntuació sobre 5)</i>	3,99	4,15	4,26
Participants totals	158	162	187
Total participacions	452	464	521

No obstant, cal continuar treballant en aquesta línia per millorar la seguretat dels treballadors/es any rere any amb un objectiu clar: sinistralitat zero. Perquè la seguretat és cosa de tots i, més enllà d'una obligació legal, hem de convertir-la en part del dia a dia, en un hàbit. Aquest és el compromís de la Fundació.

2.4.4 FORMACIÓ

S'han realitzat un total de 27 accions formatives per atendre les necessitats de formació dels professionals de l'FVO. La valoració global dels participants ha estat de 8,32 sobre 10, valoració que supera l'indicador de qualitat situat en el 7,9. La valoració de l'eficàcia global ha estat de

4,26 sobre 5 superant també l'indicador de qualitat situat en 3,9.

Del total d'accions formatives, el 26% tenien com a objectiu la millora de les competències interpersonals i intrapersonals a l'entorn de treball, el 26% eren accions formatives sobre la prevenció de riscos laborals, 22,1% orientades a la millora de les competències tècniques relacionades amb el lloc de treball, 11,1% millora dels coneixements informàtics, 7,4% sistema de gestió de la qualitat i 7,4% amb la certificació SGE-21.

2.4.3 SALUT I SEGURETAT

Aquest 2011, la Fundació ha continuat treballant segons preveu la norma OHSAS que suposa un valor afegit per a la Institució però sobretot és una eina per minimitzar els riscos en els llocs de treball i evitar accidents.

Durant l'any 2011 s'han produït un total de 13 accidents amb baixa i 22 accidents sense baixa. Respecte l'any 2010, s'ha produït un descens dels accidents amb baixa del 13,3%.

3. LA TRANSPARÈNCIA ECONÒMICA I EL COMPROMÍS AMB L'ENTORN

3.1. BALANÇ

ACTIU	2011	2010
ACTIU NO CORRENT	7.363.245,68	4.876.068,39
Immobilitzat intangible	9.011,83	13.887,77
Immobilitzat material	4.339.439,57	4.483.487,67
Inversions immobiliaries	92.812,38	94.062,42
Inversions financeres a LL/T	2.921.981,90	284.630,53
ACTIU CORRENT	4.233.592,27	5.535.409,89
Existències	6.279,05	5.708,52
Usuaris, patrocinadors i deutors i altres comptes a cobrar	1.508.577,96	1.620.062,75
Inversions financeres a C/T	1.805.089,82	3.485.133,87
Periodificacions a C/T	38.486,37	39.976,14
Efectiu i altres líquids equivalents	875.159,07	384.528,61
TOTAL ACTIU	11.596.837,95	10.411.478,28
PATRIMONI NET I PASSIU	2011	2010
PATRIMONI NET	11.066.735,15	9.802.773,41
Fons propis	9.778.994,32	8.434.976,57
Fons dotacional	330.128,39	330.128,39
Excedents d'exercicis anteriors	8.104.848,18	6.992.540,93
Excedent de l'exercici	1.344.017,75	1.112.307,25
Subvencions, donacions i llegats rebuts	1.287.740,83	1.367.796,84
PASSIU CORRENT	530.102,80	608.704,87
Creditors per activitats i altres comptes a pagar	530.102,80	608.704,87
Periodificacions a C/T	0,00	0,00
TOTAL PATRIMONI NET I PASSIU	11.596.837,95	10.411.478,28

3.2. COMPTE DE RESULTATS

COMPTE DE RESULTATS	2011	2010
Ingressos per les activitats	7.405.545,05	7.128.069,13
Aprovisionaments	(-) 847.701,83	(-) 831.553,66
Altres ingressos de les activitats	3.672,35	8.600,98
Despeses de personal	(-) 4.809.525,51	(-) 4.707.920,03
Altres despeses d'exploració	(-) 390.914,78	(-) 410.573,16
Serveis exteriors	(-) 377.322,80	(-) 404.830,99
Tributs	(-) 3.385,23	(-) 3.077,10
Pèrdues, deteriorament i variació de provisions per operacions de les activitats	(-) 10.206,75	(-) 2.550,63
Altres despeses de gestió corrent		(-) 114,44
Amortització de l'immobilitzat	(-) 276.189,23	(-) 268.609,29
Subvencions, donacions i llegats traspassats al resultat	80.056,01	87.333,66
Deteriorament i resultat per alienacions d'immobilitzat	(-) 747,80	(-) 1.858,39
RESULTAT D' EXPLOTACIÓ	1.164.194,26	1.003.489,24
Ingressos financers	181.598,99	109.489,11
Despeses financeres	(-) 1.535,87	(-) 671,10
Variació de valor raonable en instruments financers	(-) 239,63	
RESULTAT FINANCER	179.823,49	108.818,01
RESULTAT ABANS D'IMPOSTOS	1.344.017,75	1.112.307,25
Impostos sobre beneficis		
RESULTAT DE L' EXERCICI	1.344.017,75	1.112.307,25

3.3. INDICADORS DE DESENVOLUPAMENT ECONÒMIC I FINANCER

DADES ECONÒMIQUES

Xifres expressades en milers d'euros.

	2010	2011	% Variació 2011 s/2010
1. Ingressos	7.363	7.671	4,2%
1.1. -Ingressos operatius	7.186	7.438	3,5%
1.2. -Altres ingressos	177	233	31,6%
2. Despeses	6.333	6.402	1,1%
2.1. -Compres	832	848	1,9%
2.2. -Serveis exteriors	405	377	-6,9%
2.3. -Despeses de personal	4.821	4.886	1,3%
2.4. -Altres despeses d'explotació	6	10	66,7%
2.5. -Dotacions per amortitzacions	269	276	2,6%
2.6. -Dotacions a les provisions	0	5	-
3. Marge brut d'explotació	1.299	1.545	18,9%
4. Resultat de l'exercici	1.112	1.344	20,9%
5. Inversió anual	366	127	-65,3%
6. Subvencions públiques rebudes	6.049	6.323	4,5%
- Corrents	6.049	6.323	4,5%
- De capital	0	0	-
7. Donacions privades rebudes	21	15	-28,1%
- Corrents	21	15	-28,1%
- De capital	0	0	-

DADES FINANCERES

	2010	2011	% Variació 2011 s/2010
A.1 Total actiu	10.411	11.597	11,4%
-Total Actiu no corrent	4.876	7.363	51,0%
-Actiu corrent	5.535	4.234	-23,5%
A.2 Total Patrimoni Net i Passiu	10.411	11.597	11,4%
-Patrimoni net	9.803	11.067	12,9%
-Passiu corrent	608	530	-12,8%
A.3. Fons de Maniobra			
-(Actiu corrent-Passiu corrent)	4.927	3.704	-24,8%
B. Ratis patrimonials			
B.1 Re inversió del benefici			
-Inversió anual respecte el resultat de l'exercici anterior	39,9%	11,4%	>0
B.2 Rati de creixement			
-(Immobilitzat final- Immobilitzat inicial) /Immobilitzat inicial	2,1%	-3,3%	-254,6%
C Ratis de liquidessa			
- Actiu corrent /Passiu corrent	9,10	7,99	>0
D Autofinanciació			
- Cash Flow (Benefici net+amortitzacions+provisions)	1.381	1.625	>0
- Cash Flow /Ingressos operatius	19%	22%	>0
- Cash Flow /Actiu	13%	14%	>0
E Endeutament financer	-	-	No hi ha endeutament
F Ratis de rentabilitat			
- Benefici net /Ingressos operatius	15%	18%	>0
- Resultat d'explotació / Actiu	12%	13%	>0
- Benefici net / Fons propis	13%	14%	>0
G Rati de Solvència			
- Fons propis / (Total Patrimoni Net i Passiu)	81%	84%	3,7%

3.4. ESTUDI DE SATISFACCIÓ DELS CLIENTS

Durant l'any 2011 s'ha valorat la satisfacció dels clients a tots els serveis excepte al Centre Especial de Treball (CET). El grau de satisfacció dels nostres clients obtingut per aquests anys 2011 és molt positiu. En el següent quadre apareixen els percentatges de satisfacció per cada servei:

Centre Ocupacional	USAP Manipulats	USAP Jardineria
--------------------	-----------------	-----------------

79'18% 48'61% 80'57%

USAP Serveis generals (re- cepció, cuina i bugaderia)	USAP Neteja	Residència i Centre de Dia
---	-------------	-------------------------------

87'25% 74'10% 84'2%

Servei d'Habitatge

78'29%

3.5. RELACIONS INSTITUCIONALS

En relació amb el grup d'interès de l'Administració Pública, l'FVO manté compromisos contractuals i/o convenis amb el Departament d'Acció Social i Ciutadania i Departament d'Empresa i Ocupació de la Generalitat de Catalunya, i Ajuntaments de la comarca del Vallès Oriental. Alhora, l'FVO manté relació amb el Consell Comarcal del Vallès Oriental.

En relació amb el grup d'interès de les federacions, l'FVO forma part de DINCAT (Discapacitat Intel·lectual de Catalunya), de la Coordinadora Catalana de Fundacions, la Coordinadora de Centres de Profunds de Catalunya i l'ACELL (Associació Catalana d'Esport i Lleure).

A més l'FVO manté convenis de col·laboració amb universitats i centres d'estudis de grau superior per facilitar la realització de pràctiques i manté col·laboració permanent amb col·legis professionals per la publicació d'ofertes de treball per la captació de professionals i per accedir a formació especialitzada.

3.6. CLIENTS DEL CET

- Clients del servei de manipulats industrials: Nutrexpa, S.A., La Piara, S.A., KH Lloreda, S.L., Linde S.A., Comercial Gallo, S.A., Vivanco, S.L., Ajuntament de Granollers, Dorca & cia., Laboratorios Inbisa, S.A., Nousel, S.L.U., Benseny, S.A.U., Granges del Montseny, S.L., Tornilleria Industrial, S.A. (Fator), Stanley Iberica, S.L., Magnolia Holland Ibèria, S.A. i Biocar Productor Biològics, S.A..
- Clients del servei de jardineria:
Empreses públiques: Ajuntament de Granollers, Ajuntament de Montornès, Ajuntament de les Franqueses del Vallès, Ajuntament de la Roca i Ajuntament de La Garriga i L'Ajuntament de Vilanova del Vallès.
Empreses privades: Calier, S.L., Marbay, S.L., Kraft Biscuit Iberia, S.L., Hydroaluminio, S.L, Comunitat de Veïns Illes Medes i Flexngate Plàstics, S.A.

4. EL COMPROMÍS MEDIAMBIENTAL

Per aquest any 2011 es va plantejar com a objectius la reducció dels consums d'aigua, electricitat i gas natural, duent a terme totes aquelles actuacions que es van considerar necessàries per assolir aquestes fites, com ara la conscienciació sobre el consum responsable entre els treballadors i la instal·lació de dispositius reductors. En quant als resultats dels indicadors ambientals tenim el següent:

Indicadors Ambientals	Valor assignat segons resultat any anterior	Valor obtingut al 2011
Consum de paper	Màxim 1.512 kg	3.562'53 kg
Litres consum total d'aigua	Màxim 8.387 litres	9.355 litres
kWh consum total electricitat	Màxim 394.112 kWh	331.219 kWh
m3 consum total gas natural	Màxim 76.240 litres	45.523 litres
Litres consum total gas-oil	Màxim 34.303 litres	20.303 litres
Kg residus banals totals generats	Màxim 24.760 kg	24.620 kg
Kg residus orgànics totals generats	Màxim 4.460 kg	5.000 kg
Kg residus paper/cartró totals generats	Màxim 40.840 kg	23.300 kg
Kg residus plàstic totals generats	Màxim 9.760 kg	5.730 kg
Kg residus fusta totals generats	Màxim 2.880 kg	1.440 kg
Kg residus ferralla totals generats	Màxim 480 kg	0 kg
Kg residus perillous totals generats	Màxim 842,6 kg	296,39 kg
Consum de paper	Màxim 1.512 kg	3.562'53 kg
Litres consum total d'aigua	Màxim 8.387 litres	9.355 litres
kWh consum total electricitat	Màxim 394.112 kWh	331.219 kWh
m3 consum total gas natural	Màxim 76.240 litres	45.523 litres
Litres consum total gas-oil	Màxim 34.303 litres	20.303 litres
Kg residus banals totals generats	Màxim 24.760 kg	24.620 kg
Kg residus orgànics totals generats	Màxim 4.460 kg	5.000 kg
Kg residus paper/cartró totals generats	Màxim 40.840 kg	23.300 kg
Kg residus plàstic totals generats	Màxim 9.760 kg	5.730 kg
Kg residus fusta totals generats	Màxim 2.880 kg	1.440 kg

5. EL COMPROMÍS SOCIAL DE LA FUNDACIÓ

Projectes socials de l'FVO:

Celebració de la Festa de Famílies de l'FVO:

El 25 de setembre es va celebrar la Festa de Famílies de l'FVO. Una celebració on les persones ateses als serveis de la Fundació, les seves famílies i els professionals de l'entitat van compartir activitats esportives i lúdiques, una gran paella de germanor i una cloenda musical amb l'actuació de "Tramvia Blanc". En total, més de 300 persones van compartir les diferents activitats de la jornada.



EL KARAOKE VA ENGRESCAR ALS ASSISTENTS



VAM COMPARTIR UNA GRAN PABELLA PER 300 PERSONES

Construcció d'una casa de lleure:

El Patronat, en el marc dels projectes d'àmbit social definits al Pla Estratègic de l'FVO impulsa el projecte de construcció d'una casa de lleure per a facilitar el lleure inclusiu dels usuaris atesos a la Fundació. Es tracta de donar una resposta a les necessitats d'oci de persones ateses a l'entitat i que a causa de problemes econòmics familiars no poden gaudir del lleure adient i normalitzador amb l'objectiu de donar les mateixes oportunitats i garantir els drets de les persones amb discapacitat intel·lectual i les seves famílies.

Primera fase de la construcció de la zona esportiva i de lleure:

Al 2011, s'han finalitzat les obres de la primera fase del projecte de construcció d'una zona esportiva i de lleure, que fa referència al moviment de terres i construcció de les tres plataformes diferenciades. Es queda a l'espera de la reordenació urbanística de la zona de Valldoriol per part de l'Ajuntament de La Roca del Vallès per completar el projecte en els propers anys.



EL MOVIMENT DE TERRA DE ELS TRES PLATAFORMES JA ESTÀ FINALITZAT

Celebrem la segona edició de "El Dia de la Fundació":

El divendres 4 de novembre, prop de 150 persones per a celebrar l'acte institucional de "El Dia de la Fundació". Es tracta d'un acte social que té per objectiu compartir una vetllada amb les famílies de l'entitat, els professionals i els amics i amigues de l'FVO i, al mateix temps, donar difusió al projecte social de l'entitat i contribuir, en la mesura del possible, a què la societat sigui cada dia una mica més sensible a les necessitats de les persones amb discapacitat intel·lectual i les seves famílies.

L'Alcalde de la Roca, Rafael Ros, i el Conseller de Benestar Social i Família, Josep Lluís Cleries, van compartir la vetllada i van dirigir unes paraules als assistents.

El Director General de l'entitat, Juan M. Monsalve, va presentar a l'exconseller de Benestar Social i Família, Antoni Comas, el qual va realitzar la conferència en el del XIII Cicle de Conferències de l'FVO sobre l'evolució de les polítiques socials a Catalunya.



L'EXCONSELLER COMAS PREPARANT LA SEVA PONÈNCIA ACOMPANYAT PEL DIRECTOR GENERAL I EL PRESIDENT DE L'FVO

Finalment, el Patronat de l'FVO va entregar la placa en reconeixement a la implicació amb el projecte social de l'FVO a l'Ajuntament de La Roca del Vallès.



L'ALCALDE ROS I EL CONSELLER CLERIES ENS VAN ACOMPANYAR EN LA CELEBRACIÓ



EL PRESIDENT FENT ENTREGA DEL RECONeixEMENT A L'AJUNTAMENT DE LA ROCA, RECOLLINT-LO L'ALCALDE ROS

La Companyia de Teatre FVO retorna a escena:

A l'any 2011, la Companyia de Teatre FVO, formada per persones amb discapacitat intel·lectual i professionals de l'entitat sota la direcció artística de l'educador Aníbal

Carrasco, va tornar a iniciar els assajos de teatre i va representar, amb un gran èxit segons els assistents, l'obra "Titirimundi".



UNA ESCENA DE TITIRIMUNDI

20 joves voluntaris col·laboren amb l'FVO:

Del 8 al 15 d'agost, un grup de 24 joves voluntaris de la comunitat Vedruna van donar suport a les activitats i el lleure de la Residència i Centre de Dia "Valldoríolf" i del Servei d'Habitatge. Ens ho vam passar molt bé i esperem repetir l'experiència!

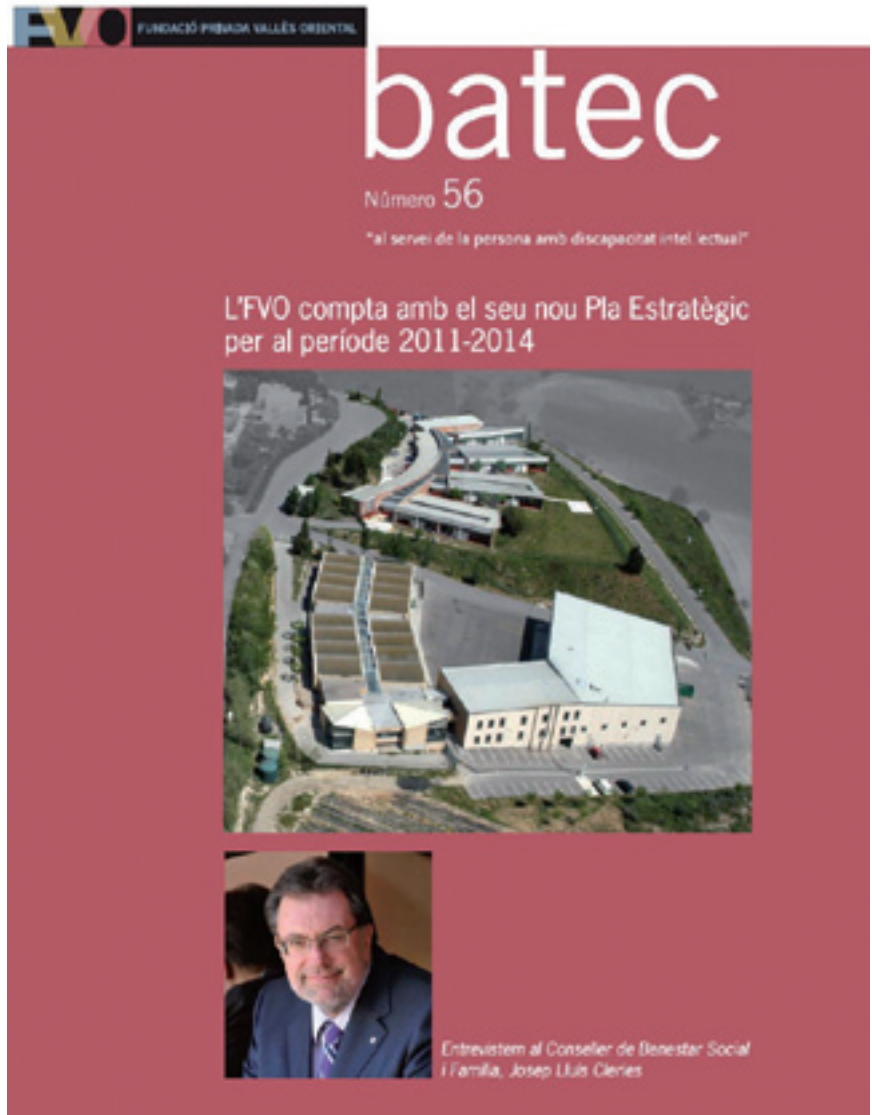


ELS JOVES VOLUNTARIS AMB ELS RESIDENTS DE LA LLAR-RESIDÈNCIA "JAUME ANFRUNS I JANER"

El Batec entrevista al Conseller Cleries:

L'edició núm. 56 de la revista Batec va recollir l'entrevista al Conseller de Benestar Social i Família, Josep Lluís Cleries, el qual va fer balanç dels primers mesos del govern de la Generalitat de Catalunya i va recordar amb nosaltres la seva conferència sobre la Llei de la Dependència realitzada al X Cicle de Conferències.

Aquesta acció és una col·laboració entre la Fundació Mutual de Conductors i l'FVO per a fomentar la responsabilitat social empresarial i donar difusió a les necessitats del nostre col·lectiu en seguretat vial.



Entrevistem al Conseller de Benestar Social i Família, Josep Lluís Cleries



FOTO DE FAMÍLIA DESPRÉS DE L'ENTREVISTA

Parlem de temes de trànsit amb el Conseller d'Interior, Felip Puig: Un grup de persones amb discapacitat intel·lectual, format per la Mònica Canal, la Maria Gallardo del Centre Ocupacional i l'Alejandro Moreno i el José Maria Molina del Centre Especial de Treball –acompanyats per dos educadors del Centre Ocupacional- han pogut tractar els aspectes sobre seguretat vial i trànsit que més els preocupen amb el Conseller d'Interior, Felip Puig, en una entrevista realitzada al Parlament de Catalunya.



FUNDACIÓ PRIVADA VALLÈS ORIENTAL
Al servei de la persona amb discapacitat intel·lectual

Carretera de Valldoríolf s.n.
Apartat de correus 108
08430 La Roca del Vallès
T. 93 860 02 40. Fax 93 860 02 49
fundacio@fvo.cat
www.fvo.cat