



FUNDACIÓ PRIVADA VALLÈS ORIENTAL

batec

Número 35

"al servei de la persona amb discapacitat intel·lectual"



**MEMÒRIA
SOCIAL
2005**

el tema

Memòria Social
FVO 2005 4 - 12

1. MEMÒRIA SOCIAL FVO

- 1.1. Introducció
- 1.2. Balanç Social 2005
- 1.3. Nous projectes 2006

2. CEE MONTSERRAT MONTERO

- 2.1. Introducció
- 2.2. Objectius general del curs 05/06
- 2.3. Matriculació
- 2.4. Característiques de l'alumnat
- 2.5. Escola i escolaritat compartida
- 2.6. Activitats esportives

3. TALLERS XAVIER QUINCOCES

- 3.1. Centre Ocupacional
- 3.2. Centre Especial de Treball
- 3.3. Servei Complementari d'Ajustament Personal i Social
- 3.4. Departament de Treball Social
- 3.5. Departament de Psicologia
- 3.6. Servei d'Habitatge
- 3.7. Consell Assessor i de Seguiment
- 3.8. Administració

4. RESIDÈNCIA I CENTRE DE DIA VALLDORIOLF

- 4.1. Introducció
- 4.2. Objectius
- 4.3. Activitats
- 4.4. Projectes 2006

5. RECURSOS HUMANS

- 5.1. Introducció
- 5.2. Objectius
- 5.3. Balanç 2005
- 5.4. Projectes 2006

la fundació informa

33

agenda

36

notícies

37

sumari



fundació@fvo.cat
www.fvo.cat

La revista Batec no es fa responsable dels articles que es publiquin.

Segons el que estableix la Llei de Protecció de dades de caràcter personal 15/99 del 13 de desembre (LOPD), li informem que les seves dades han estat incorporades en un fitxer automatitzat, titularitat de la Fundació Privada Valles Oriental, per tal de rebre trimestralment la nostra revista.

D'acord amb la Llei, vostè té dret a conèixer, oposar-se, cancel·lar o rectificar les dades recopilades en el nostre fitxer, així com adreçar-se per escrit a la Fundació, Ctra. Valldoriolf s/n de Granollers, en el cas que no vulgui rebre la revista.

Comptem amb la col·laboració d'institucions i empreses que col·laboren amb el finançament i la difusió de la nostra publicació:



Mutual Cyclops i Midat Mútua ens hem unit per quedar-te millor. Ara som MC MUTUAL.

AMB UN SINDICAT LABORAL. AMB 275 PERSONES.



Vila Vila, S.L.
Concesionario Oficial



Mercedes-Benz
MB Motors



EDIFICACIONES BARÓ, S.L.

**Director:**

Juan María Monsalve

Consell de redacció:

Aurora Luna - Jordi Llorens - Cristina Lluís -
Marissol Matamoros - Sílvia Mateu -
Alicia Poveda - Sílvia Ramada -
Rosa Raurich - M. Jesús Serrano - Jordi Pey

Coordinació:

Marissol Matamoros

Maquetació i impressió:

Impremta Gargot (Granollers)

Dipòsit Legal: B-28.161-1996

Fotografia portada: Lluís Salvado

batec



Memòria Social FVO 2005

1. MEMÒRIA SOCIAL FVO

1.1. INTRODUCCIÓ

La identitat de la Fundació Privada Vallès Oriental es manifesta portant a terme les activitats que estableixen els seus estatuts i les desenvolupa dia a dia. Aquest testimoni és el reflex del seu projecte i compromís amb les persones amb discapacitat intel·lectual i les seves famílies. Les persones amb discapacitat intel·lectual són subjectes de dret que han de veure reconeguts i garantits els drets a la màxima autonomia, a la igualtat d'oportunitats i a una vida i una educació de qualitat.

El codi ètic de les fundacions catalanes, que ha elaborat la Coordinadora Catalana de Fundacions en el seu apartat "Principis generals d'actuació" diu que tota fundació té el deure de treballar amb eficàcia, és a dir, complir amb la seva finalitat i eficiència, i utilitzant de la millor manera possible els recursos que disposa. La fundació ha d'actuar amb professionalitat: ha de saber i saber fer, autoexigint a tota l'organització un nivell d'actuació i dotant-la dels recursos necessaris.

La fundació ha de ser una organització de qualitat: amb un nivell que respongui a la finalitat per la qual va ser creada, de la forma que el seu fundador ha previst i que la societat necessiti. Tota fundació ha de ser fidel a uns principis i actuar amb coherència amb els que l'envolten: beneficiaris, familiars, treballadors, donants..., i la seva gestió ha de ser transparent. Les fundacions són organitzacions que es caracteritzen per una manca d'afany de lucre. La fundació ha de vetllar per la seva continuïtat i viabilitat. Cal que aquesta obtingui superàvit. Aquest però, no es reparteix en forma de beneficis, ha de ser revertit en la pròpia fundació i ha de ser obtingut èticament.

Aplicant aquests principis, l'FVO presenta el Balanç Social de l'any 2005 en format reduït aprofitant la publicació del nostre butlletí informatiu com a mitjà de comunicació. D'altra banda, complint un mandat del Patronat, adjuntem el dictamen de l'auditoria de comptes, assumint els

el tema



Vista aèria Fundació Privada Vallès Oriental (Foto: Jordi Fey)

principis generals d'actuació del codi ètic de les fundacions privades catalanes.

La Fundació

La Fundació es constitueix el 2 de novembre de 1992 sota la denominació "FUNDACIÓ PRIVADA VALLÈS ORIENTAL PER A DISMINUÏTS PSÍQUICS" (subjecte a la legislació de la Generalitat de Catalunya).

Té naturalesa permanent i caràcter exclusivament social. Desenvolupa la seva activitat sense cap afany de lucre i d'acord amb el principi de màxim respecte a la voluntat dels fundadors.

Es regirà per la voluntat fundacional i per les normes que en la interpretació i desenvolupament d'aquesta voluntat, i amb caràcter exprés, faci el seu Patronat, segons la Llei de Fundacions 5/2001 del 2 de maig.

El domicili social de l'FVO es fixa a Granollers, a la carretera de Valldoríolf, s/n.

L'FVO, d'acord amb la legislació vigent, té personalitat jurídica pròpia i plena, i capacitat d'obrar.

L'FVO gaudirà de tots els privilegis processals i dels beneficis fiscals concedits per la legislació vigent en cada moment, en virtut de que la FVO no té cap afany de lucre.

L'FVO tindrà una durada il·limitada.

El 8 de juny de 1993, la Conselleria de Justícia de la Generalitat de Catalunya va

admetre una resolució, en la qual resol ordenar la inscripció de la Fundació Privada Vallès Oriental per a Disminuïts Psíquics en el registre de fundacions de la Generalitat de Catalunya amb tots els efectes establerts per les lleis, classificant-la com una fundació benèfica de tipus assistencial amb el número 682.

Són fins de l'FVO:

L'FVO té com a finalitat el servei a la persona amb discapacitat intel·lectual i a les seves famílies. La seva identitat i el conjunt dels seus valors es posen de manifest assolint-se les seves activitats en el desenvolupament del dia a dia.

La promoció i el foment de la prevenció, l'educació, la formació professional, l'activitat laboral, l'esbarjo, l'atenció residencial i l'assistència sanitària, cultural i social dels discapacitats intel·lectuals en l'àmbit del territori de Catalunya.

Són objectius de l'FVO:

Impulsar, fomentar, crear i administrar tota mena de centres, serveis i activitats destinades a l'atenció i la promoció dels drets de les persones amb discapacitat intel·lectual i, en particular, els centres especials de treball, centres ocupacionals, llar-residències, residències i centre de dia, i fer conèixer la dimensió del problema a la comunitat, per tal que les persones afectades se sentin acceptades i disposin de l'ajut i el suport necessaris.

En el Centre Especial de Treball es realitzen tota classe d'activitats industrials,

comercials i de serveis com són el servei de conservació i manteniment de zones enjardinades; serveis de neteja per a la conservació i manteniment de béns mobles i immobles; servei de bugaderia; administració, i cuina, entre d'altres.

Són activitats de l'FVO:

La finalitat de la Fundació es porta a terme a través dels mitjans legals que es considerin més adients en cada cas. Institucions, activitats i serveis dedicats a promoure el benestar individual i la integració social de les persones discapacitades intel·lectualment i, de manera especial, a través de tot el que fa referència a l'atenció d'educació especial, l'atenció a profunds i a persones greument afectades, centres ocupacionals, centres especials de treball, serveis de suport a la integració laboral, servei d'habitatge, atenció residencial i activitats d'esplai i socials.

Al servei de la persona amb discapacitat intel·lectual, l'FVO té com a àmbit d'actuació tota Catalunya, malgrat que les seves activitats es desenvolupen a la comarca del Vallès Oriental. Col·labora amb totes aquelles entitats, col·lectius i organismes públics i privats que s'hagin proposat uns objectius semblants i, en general, desenvoluparà qualsevol activitat i gestió que, directa o indirectament, contribueixi al compliment dels seus objectius. Totes les seves activitats són portades a terme amb l'objectiu de difondre la problemàtica del col·lectiu de discapacitat intel·lectual a la societat, amb l'objectiu de sensibilitzar-la i així poder arribar a aconseguir la seva plena integració.

El Patronat

La representació, el govern i l'administració de la Fundació Privada Vallès Oriental per a Disminuïts Psíquics a títol legal i fundacional correspon al Patronat que, entre d'altres, exercita totes les funcions pròpies del govern, administració, gestió i conservació i defensa dels béns de la Fundació, en compliment dels seus fins. El Patronat està format per un equip humà de patrons amb esperit de servei al càrrec amb diligència d'un administrador lleial, i vetlla per les finalitats i els valors de la Fundació.

La competència del Patronat no tindrà més límits que les normes legals en tot el que es relaciona en la interpretació dels estatuts i en la resolució de totes les incidències que es presentin en el funcionament de

la Fundació. És l'òrgan que, en última instància, dóna el vist-i-plau a les decisions del Comitè Executiu.

El Patronat de l'FVO a 31 de desembre de 2005 el formen les persones següents:

PRESIDENT: Esteve Marqués i Vila
VICEPRESIDENT: Jaume Anfruns i Janer
SECRETARI: Esteve Clopés i Fosch
TRESORER: Vicenç Vacca i Viaplana
VOCALS: Jaume Anfruns i Font
 Montserrat Camp i Puigdomènech
 Pere Canal i Baliu
 José Luis Criado i Barragán
 Ramón Daví i Navarro
 Jaume Gregori i Torras
 Francesc Llobet i Arnán
 Carme Oña i Vila
 Maria Pérez i Soler
 Mercè Riera i Manté
 Teresa Serra i Beltrán
 Pepita Soler i Gramage
 Josep M. Lloreda i Piña

DIRECCIÓ GENERAL: Juan María Monsalve i Fernández

Comitè Executiu

El títol tercer Administració i Règim de la Fundació dels estatuts de l'FVO, a l'article 24 "Constitució i acords", estableix que el Patronat podrà actuar en Comissió Permanent amb un Comitè Executiu integrat pel president, el vicepresident, el secretari, el tresorer i tres vocals, i que té com a objectiu resoldre assumptes urgents o de pur tràmit. Les funcions del Comitè Executiu corresponen a les pròpies que a títol enunciatu descriuen els estatuts de l'FVO. El Comitè Executiu fa el seguiment de la gestió que porta a terme la direcció general i en delega les funcions pròpies que el president té establertes pels estatuts de la



La sala de juntes (Foto: Jordi Pey)



L'entrada a les instal·lacions de l'FVO (Foto: Jordi Pey)

Fundació. Aquest comitè es reuneix periòdicament i de forma regular una vegada al mes per debatre qüestions de la seva competència. El Comitè Executiu a 31 de desembre del 2005 el formen les següents persones:

Sr. Esteve Marqués i Vila	President
Sr. Jaume Anfruns i Janer	Vicepresident
Sr. Esteve Clopés i Fosch	Secretari
Sr. Vicenç Vacca i Viaplana	Tresorer
Sr. Jaume Anfruns i Font	Vocal
Sr. Ramón Daví i Navarro	Vocal
Sr. Jaume Gregori i Torras	Vocal

Amb l'objectiu de fer més eficaç i operatiu el funcionament del Patronat, l'1 d'octubre de 1993 la junta va aprovar l'estructura de gestió d'aquest amb la composició de tres comissions de treball: Econòmica, Patrimonial i Social.

Comissió Econòmica. Té com a finalitat el control i la supervisió dels recursos econòmics i financers de l'FVO. Dins les seves funcions, la comissió s'encarrega de l'aprovació del projecte de pressupost elaborat per la direcció general de l'FVO, així com de fer el seguiment d'aquest. Elabora la política financera i estudia tots els projectes que desenvolupi l'FVO, des del punt de vista econòmic i financer, i proposa al Patronat l'execució dels mateixos, sempre que aquests reuneixin tots els requisits per la seva viabilitat. La Comissió està formada per cinc membres del Patronat i la direcció general de l'FVO. Està presidida pel president de l'FVO, Esteve Marqués i Vila, segons l'acord adoptat en sessió ordinària per la Junta de Patronat.

Comissió Patrimonial. Té com a missió conservar els béns originaris que integren el patrimoni de l'FVO o aquells altres que posteriorment adquireixi, els mitjans permesos en dret i que el Patronat accepti

a incrementar el patrimoni fundacional. Dins de les seves funcions hi ha l'estudi, des del punt de vista tècnic, de tots els projectes que desenvolupi l'FVO, i proposar al Patronat, si reuneixen els requisits de viabilitat, la seva execució. La comissió està formada per cinc membres del Patronat i la direcció general de l'FVO. Presideix la comissió el vicepresident de la Fundació, Jaume Anfruns i Janer, segons l'acord adoptat en sessió ordinària per la Junta de Patronat.

Comissió Social. Té com a missió programar i realitzar el projecte social anual de les activitats dirigides a la societat civil, amb l'objectiu de difondre els fins i les activitats de l'FVO. Els objectius d'aquesta comissió tenen una finalitat social i de captació de recursos econòmics per finançar els pressupostos a curt termini de les activitats i centres gestionats per l'FVO. Porta a terme diferents activitats que tenen com a objectiu promoure i impulsar la promoció dels drets dels discapacitats intel·lectuals. La Comissió Social està formada per sis membres del Patronat i per la direcció general de l'FVO. Presideix la comissió Pepita Soler i Gramage, segons l'acord adoptat en sessió ordinària per la Junta de Patronat.

1.2. BALANÇ SOCIAL 2005

El balanç social de l'FVO té com a objectiu donar a conèixer a la societat civil el seu compromís amb les persones amb discapacitat intel·lectual i a les seves famílies. Compromís que tots els professionals demostren amb la seva actitud i la seva voluntat de servei. La Fundació ha portat a terme, entre d'altres, activitats d'acord als fins i objectius promoguts per les diferents comissions de treball: econòmica, patrimonial i social. Ha organitzat diversos actes socials amb l'objectiu de fer una difusió social de l'FVO; ha modificat l'organigrama incorporant el Departament de Qualitat, amb la finalitat d'impulsar la filosofia de la millora contínua de qualitat i assolint la certificació de la norma ISO 900:2000 de tots els serveis de la Fundació. S'han iniciat les obres de millora dels serveis amb la reforma de les seves instal·lacions i l'ampliació de la capacitat d'oferta, assegurant així la continuïtat del trànsit a la vida adulta dels alumnes de l'escola. Així mateix s'han planificat nous

projectes i se n'ha estudiat la modificació d'altres que no s'havien inclòs en el programa de prioritats de l'Administració. Totes aquestes iniciatives tenen com a objectiu la integració social de les persones amb discapacitat intel·lectual.

Durant l'any 2005 hem desenvolupat les iniciatives següents:

Concurs públic per a l'adjudicació de la gestió de la Residència i Centre de Dia "Valldoríol"

Des de la inauguració del centre, el novembre de 1994, la Fundació, mitjançant concurs públic renovat l'any 2000, és la gestora del centre. La Residència està construïda en un terreny propietat de la Fundació i la titularitat del qual correspon a l'Institut Català d'Assistència i Serveis Socials (ICASS). L'any 2004, finalitzat el període de vigència, l'ICASS va publicar el plec de clàusules tècniques per a la contractació de la gestió del centre. Un any més s'ens va concedir la gestió per un període de cinc anys més, renovable anualment. Per a la nostra institució és una gran satisfacció que la Conselleria de Benestar i Família continuï confiant amb la nostra organització per desenvolupar un projecte que va néixer pels volts dels anys 80 a iniciativa de la Fundació.

Llar-residència per a persones envellides: "Jaume Gregori"

La Llar-residència "Jaume Gregori" per a persones envellides va entrar en funcionament el dia 17 de gener de 2005. L'acte inaugural del centre es va celebrar el dia 4 d'abril del mateix any. La llar està situada al barri de la Font Verda de Granollers, al carrer de Camprodon. L'edifici té cinc plantes construïdes en un terreny propietat de la Fundació. En el model de la llar i el seu disseny s'ha tingut en compte el procés d'envelliment, malaltia i/o aspectes incapacitants que s'inicien en el dia a dia

en les llars que estan en funcionament. El centre té una capacitat per a 10 persones. Els usuaris de la llar són persones amb discapacitat intel·lectual que assisteixen diàriament al Centre Ocupacional dels Tallers "Xavier Quincoces".

En l'acte inaugural va ser-hi present la Junta Directiva i altres membres del Patronat de la Fundació, així com autoritats d'àmbit local i comarcal. Va intervenir Jaume Gregori, que va expressar la seva satisfacció al veure que és una realitat el projecte que personalment havia impulsat en la seva condició de patró i benefactor del projecte.

Planificació del Servei d'Habitatge 2006 / 2008

El programa d'execució de projectes per a l'any 2005 aprovat per la Junta de Patronat de la Fundació, contemplava l'estudi del mercat immobiliari en les poblacions més properes a la ciutat de Granollers i, d'una altra banda, establir contactes amb les corporacions municipals per arribar a acords de col·laboració per a la concessió administrativa dels béns immobles propietat dels municipis. Vam considerar que aquesta estratègia era la més idònia per la Comissió Patrimonial, ja que l'adquisició de finques o immobles, tenint en compte els preus del mercat, està fora de les possibilitats financeres de la Fundació.

De les diferents reunions mantingudes durant aquest any 2005, l'Ajuntament de Vilanova del Vallès ha mostrat un interès pel projecte i ens ha ofert una masia al centre de la població per instal·lar-hi una llar-residència. Les característiques de l'immoble s'adapten extraordinàriament al model de servei d'habitatge que estableix el decret d'acolliment residencial. Els serveis tècnics de la Fundació han establert contactes amb els serveis tècnics de l'Ajuntament i tenim previst elaborar un pla funcional per desenvolupar el projecte durant el 2006.

Projecte 2004: Construcció d'una Residència i Centre de Dia

El "Projecte 2004" tenia com a objectiu la construcció d'una Residència i Centre de Dia per a persones amb discapacitat



Festa d'estiu de la Residència

intel·lectual lleugera i mitjana amb trastorns de conducta i/o malaltia mental. Durant aquest any 2005 hem continuat mantenint reunions amb el Departament d'Avaluació i Planificació de l'ICASS i amb la directora territorial del Departament de Benestar i Família. En l'última entrevista, la subdirectora d'Avaluació i Planificació ens va manifestar que el projecte no estava inclòs en el Programa Territorial de Serveis Socials Especialitzats, per al període 2004/2007.

Dins del model que recull el decret l'acolliment residencial, que té com a objectiu adequar els serveis existents adaptant-los a les diverses realitats i necessitats de les persones discapacitades i d'un estudi realitzat per la Comissió constituïda per tècnics de la Fundació, la Comissió Patrimonial de la Fundació continuarà treballant en un projecte que segons les nostres previsions correspondrà a un centre per a la prestació de serveis de suport extens i generalitzat per a persones amb discapacitat intel·lectual severa i profunda amb trastorns de conducta amb una capacitat de 60 places en règim residencial i 20 places de centre de dia.

El cert és que aquestes persones, per la complexitat que representa la seva atenció, plantegen un repte important, no només per als familiars i professionals, sinó també per a les entitats gestores i l'administració. Però aquestes dificultats no han de representar una limitació en el moment de donar-los l'oportunitat de participar i contribuir a la vida laboral, a les activitats voluntàries i a les activitats recreatives, socials i culturals. També tenen dret, amb totes les ajudes que necessitin, a viure amb dignitat per desenvolupar-se com a éssers humans i ser membres de la societat, com més autosuficients millor.

Per posar en pràctica aquesta filosofia, la Fundació es plantejarà, com un objectiu primordial, establir programes que permetin que les persones usuàries visquin en un entorn residencial que promogui estils de vida tan normals com sigui possible. Des de l'FVO pensem que per actuar correctament hem de continuar avançant en el coneixement de les conductes alterades que, com passa en qualsevol persona, poden expressar moltes coses (dolor, disgust, cansament, frustració...) i no precisament una patologia psiquiàtrica.

La Fundació té autorització de la Comissió Territorial d'Urbanisme de Barcelona, així com de l'Ajuntament de la Roca del Vallès, població on està situat el terreny propietat de la Fundació, per portar a terme l'edificació del centre.

2a Fase de la reforma interior de l'edifici destinat a Centre Ocupacional dels Tallers "Xavier Quincoces"

L'any 2001 es va realitzar la primera fase de rehabilitació, distribució interna i adequació dels espais de l'edifici on està ubicat el Servei de Teràpia Ocupacional. A causa de l'increment d'usuaris del servei durant aquests anys, i d'acord amb el Pla d'inversió de nous projectes per els propers anys, s'han iniciat les obres de la segona fase de la reforma del centre, que tenen com a objectiu construir unes instal·lacions funcionals àmplies amb la finalitat de vetllar per una atenció social de qualitat i que tinguin en compte la diversitat.

El projecte de reforma es caracteritza per la continuïtat de l'adequació d'espais destinats a la zona de l'edifici on està ubicat el grup d'usuaris del Servei d'Ocupació a la Inserció (SOI), instal·lant tres zones de teràpia ocupacional on s'ubicaran dos grups. La previsió és que les obres finalitzin el primer trimestre de l'any 2006 i que després s'instal·li l'equipament a les noves dependències per inaugurar les noves instal·lacions durant el segon trimestre de l'any.

Amb aquesta obra de millora de les instal·lacions ampliarem la capacitat registral passant de 210 a 230 places. A més, assegurarem la cobertura del servei als alumnes de la nostra escola que finalitzen la seva etapa escolar i sol·liciten un servei de trànsit a la vida adulta, fins l'any 2011.

Certificació de la norma ISO 9001:2000

La Comissió de Qualitat de la Fundació ha continuat treballant durant l'any 2005, complint un mandat del Patronat a proposta de la Direcció General, la finalitat de la qual és implantar la millora continua de la qualitat com a concepte general de funcionament. L'objectiu és aconseguir la certificació de la norma per als Tallers "Xavier Quincoces" (Àrea Social-Centre Ocupacional, consolidar

la certificació obtinguda l'any 2001 del Centre Especial de Treball i el Servei d'Habitatge) i per a la Residència i Centre de Dia "Valldoríol". Comptem amb l'empresa de consultoria externa CETEMMSA per desenvolupar tots els processos que defineix la norma.

La norma ISO 900:2000 és una eina de suport, alhora que de treball, que permet organitzar, revisar i sistematitzar tot el treball que està fent la Fundació. Adaptant-lo cada vegada millor a les necessitats de les persones amb discapacitat intel·lectual, a



Reforma interior de l'edifici destinat a Centre Ocupacional dels Tallers "Xavier Quincoces"

les quals dona servei. L'objectiu no és només assolir la certificació de la norma, sinó que la certificació és un mitjà per aconseguir l'objectiu de la Fundació, que no és un altre que donar un servei de qualitat.

Obtenir la certificació implica sotmetre's cada any a una auditoria externa que obliga a formar auditors interns propis que revisin i avaluin contínuament el funcionament dels processos de cada àrea i departament. És la forma de tenir-ho tot al dia, a través d'un procediment que es dinamitza de forma contínua i automàtica.

Caldrà invertir contínuament en formació i això significa una inversió contínua de recursos econòmics, però també fa falta un esforç dels professionals. Tots els membres de l'organització s'hauran d'implicar en el nou programa, però amb l'avantatge de poder treballar amb mitjans més adients i satisfactoris. D'altra banda, el fet que cada any ens realitzi una auditoria externa ens confirmarà que estem fent les coses bé, traslladant una satisfacció professional estimulante que farà més

còmode i agraït el treball.

Finalitzada la fase de construcció dels processos de la norma està previst passar l'auditoria de certificació durant aquest any 2005 i si sorgeixen inconvenients d'última hora seria en el primer trimestre de l'any 2006.

"BATEC", publicació de l'FVO

La publicació "BATEC" és el canal de comunicació, informació i difusió de l'FVO i de les seves activitats desenvolupades per els alumnes, usuaris i professionals dels centres que gestiona la Fundació. Com a mitjà de comunicació està dirigit a les famílies, professionals, entitats del sector, administració, empresaris i societat civil. La publicació ha mantingut la seva periodicitat trimestral de 3.000 exemplars.

Del contingut dels quatre números publicats durant l'any 2005, els corresponents als números d'abril, setembre i desembre, en destaquem la publicació de les activitats desenvolupades en diferents centres que gestiona l'FVO, els nous projectes a desenvolupar, els actes socials celebrats durant l'any i articles tècnics d'opinió. Hem entrevistat diferents personalitats del nostre àmbit, del món de la cultura i escriptors d'èxit. Hem realitzat reportatges relacionats amb temes d'interès de la Fundació. Pel que fa al número publicat en el mes de juny, aquest recull la memòria social de la Fundació.

Tenim constància des de diferents sectors, tant públics com privats, que el nostre butlletí ha arrelat amb força i s'ha guanyat un nom i l'admiració entre les publicacions d'entitats al servei de les persones amb discapacitat intel·lectual.

Per fer possible aquest projecte comptem amb la col·laboració d'institucions i empreses que col·laboren amb el finançament i la difusió de la nostra revista: "LA CAIXA", BANESTO, CAIXA DE MANLLEU, Mutualitat Ntra. Sra. Del Carme "LA MÚTUA", MUTUAL CYCLOPS, VILA-VILA, S.L. Concessionari Oficial SAAB, M.B. MOTORS - Concessionari Oficial Mercedes Benz, EDIFICACIONS BARÓ, S.L., ANFRUNS PROMOCIONS, KH LLOREDA, IMMOGRA Promotora Immobiliària, FINQUES OLLÉ - Gestió Patrimonial i CODINA Eines per a jardineria.

VIIè Cicle de Conferències FVO

L'any 1992, amb la constitució de la Fundació Privada Vallès Oriental, va néixer una nova etapa per a la nostra institució, emmarcada en uns objectius molt clars d'obertura a l'exterior. El Cicle de conferències té com a missió fer conèixer el món de la persona amb discapacitat intel·lectual per fomentar la seva plena integració social, a més de potenciar la relació de la Fundació amb la societat civil i molt especialment amb les famílies dels usuaris dels nostres centres, així com els professionals.

El VIIè Cicle de Conferències, celebrat durant l'any 2005, va aprofundir en el tema de les relacions familiars i de parella quan la família acull a un membre amb discapacitat intel·lectual. També es va introduir en el tema de la situació i del canvi que experimenten els germans a partir del naixement d'un/a germà/ana amb discapacitat intel·lectual i el seu paper



El Dr. Pérez Testor en la conferència *De la parella a la família*

envers l'atenció del futur del germà/ana. Per al desenvolupament del cicle s'han convidat professionals experts en els diferents temes. Són espais de reflexió que a tots plegats ens han de conduir a introduir millores en la qualitat de vida de la persona amb discapacitat intel·lectual i de les seves famílies.

La primera de les dues conferències que va tenir lloc el passat dia 13 de setembre. El tema escollit era "De la parella a la família". Aquesta conferència va tractar el tema de la vida de parella intentant incidir en la dinàmica de la transformació de la parella en família. En efecte, aquesta transformació és important perquè no només incideix en el futur de dos persones (la parella), sinó

també en els fills, ja que amb la seva aparició transformarem una relació dual en una relació grupal.

En aquest marc també es va exposar l'impacte que pot sentir la parella davant les malalties i/o dificultats que poden presentar els fills. Un fill en situació de risc pot col·locar la família en situació de vulnerabilitat i per aquest motiu són necessàries intervencions preventives per ajudar la família a contenir l'ansietat que el fet viscut pot provocar.

La conferència va anar a càrrec del Dr. Carles Pérez i Testor, director del Centre Mèdic Psicològic i coordinador de la Unitat de Parella i Família de la Fundació Vidal i Barraquer. Professor Titular de la Universitat Ramon Llull.

La segona conferència es va celebrar el passat dia 24 de novembre amb el títol "El paper dels germans de les persones amb discapacitat intel·lectual" i a càrrec de Lourdes Calvet, mestra de professió i Presidenta de l'Associació Ginesta. Mare afectada.

Va iniciar la conferència manifestant: "sóc la Lourdes, mare d'una noia de trenta anys amb una discapacitat intel·lectual. Vaig decidir escriure la vida de la Berta i intentar explicar de forma senzilla i amb un xic d'humor com havia influït en els membres de la família el seu naixement. El llibre el vaig

dedicar als meus altres fills i a tots els germans dels discapacitats, ja que crec que es mereixen un reconeixement". Aquest llibre va inspirar un programa de TV3 en el que la pròpia afectada i cada un dels seus familiars expliquen com els ha influït aquesta realitat "diferent".

Les conferències van tenir lloc al Museu de Granollers i es va comptar amb la col·laboració de l'Ajuntament de Granollers i de la Fundació Caixa de Manlleu.

Companyia de Teatre FVO

La companyia de teatre "FVO" va iniciar-se a l'any 2002 i coincidint amb el 10è aniversari de la Fundació. Es va estrenar la primera representació teatral integrada per usuaris/es del centre ocupacional. Aquesta

Gabinet Tècnic d'Auditoria i Consultoria, s.a.

Balmes 89-91, 2n. 4a.
Tel. 933199622 – Fax 933101739
08008 Barcelona

Julián Hernández, 8, 1è. A
Tel. 913882180 – Fax 917599612
28043 Madrid

Barcelona, 3, 2n. 1a.
Tel. 972201959 – Fax 972220920
17001 Girona

I - INFORME D'AUDITORIA DELS COMPTES ANUALS

Al Patronat de la **FUNDACIÓ PRIVADA VALLÈS
ORIENTAL PER A DISMINUÏTS PSÍQUICS
GRANOLLERS**

Hem auditat els comptes anuals de la **FUNDACIÓ PRIVADA VALLÈS ORIENTAL PER A DISMINUÏTS PSÍQUICS** que comprenen el balanç de situació a 31 de desembre de 2005, el compte de resultats i la memòria corresponents a l'exercici anual acabat en la data esmentada, la formulació dels quals és responsabilitat de la Comissió Econòmica de la **FUNDACIÓ**. La nostra responsabilitat és expressar una opinió sobre els esmentats comptes anuals considerats en el seu conjunt, basada en el treball realitzat d'acord amb les normes d'auditoria generalment acceptades que requereixen l'examen, mitjançant la realització de proves selectives, de l'evidència justificativa dels comptes anuals i l'avaluació de la seva presentació, dels principis comptables aplicats i de les estimacions realitzades.

A efectes comparatius, amb cadascuna de les partides del balanç de situació, del compte de resultats i del quadre de finançament, es presenten també les corresponents a l'exercici anterior. La nostra opinió es refereix exclusivament als comptes anuals de l'exercici 2005. Amb data 4 de maig de 2005 vàrem emetre el nostre informe d'auditoria sobre els comptes anuals de l'exercici acabat el 31 de desembre de 2004, en el qual expressàrem una opinió favorable.

En la nostra opinió, els comptes anuals abans esmentats expressen, en tots els aspectes significatius, la imatge fidel del patrimoni i de la situació financera de la **FUNDACIÓ PRIVADA VALLÈS ORIENTAL PER A DISMINUÏTS PSÍQUICS** al 31 de desembre de 2005, dels resultats de les seves operacions i dels recursos obtinguts i aplicats durant l'exercici anual acabat en la data esmentada, i contenen la informació necessària i suficient per a la seva interpretació i comprensió adequades, de conformitat amb principis i normes comptables generalment acceptats, que mantenen uniformitat amb els aplicats l'exercici anterior.

Barcelona, 8 de maig de 2006

GABINET TÈCNIC
D'AUDITORIA I CONSULTORIA, S.A.



Enric Ribas i Miràngels
Soci – Auditor de Comptes

COL·LEGI
DE CENSORS JURATS
DE COMPTES
DE CATALUNYA



Membre exercent:
GABINETE TÉCNICO DE
AUDITORIA Y
CONSULTORIA, S.A.
Any 2006 Núm CC005228
CÒPIA GRATUITA

Aquest informe està subjecte a
la taxa aplicable establerta a la
Llei 44/2002 de 22 de novembre.

experiència tan gratificant ens ha fet veure la importància i la necessitat de donar continuïtat a aquest projecte que es va engegar amb molt entusiasme com a eina pedagògica i a través de la qual es treballen molts aspectes propis de la persona adulta amb discapacitat intel·lectual.

L'ús de les tècniques d'expressió i dramàtiques és una eina estimulant i de



Un moment de la representació de la Companyia de Teatre FVO

creixement de la persona. El projecte té diversos objectius que van, des de potenciar la creativitat de la persona mitjançant tècniques de teatre i fomentar la improvisació fins a potenciar la capacitat del treball en equip, aprendre a valorar les diferents aportacions de cadascú, treballar les pautes de comunicació verbal, potenciar la confiança personal i millorar l'autoestima, entre d'altres.

El passat 26 de novembre va representar-se al Centre Cultural de la Fundació "la Caixa" de Granollers l'obra de teatre *Unes ulleres extraordinàries* de l'autor de Lluís Coquard, dirigida per Aníbal Carrasco, monitor dels Tallers "Xavier Quincoces" amb el suport de tots els col·laboradors i educadors del Centre Ocupacional.

Com l'any anterior, el text ha estat un conte de Lluís Coquard, una fantasia en un acte on l'acció se situa en el món del futur. La idea central es basa en el fet que amb unes ulleres extraordinàries podem veure els pensaments dels altres i adornar-nos de la diferència entre el que es diu i el que es pensa.

La capacitat interpretativa dels actors ha estat molt bona. En general, i en relació a l'any passat, a tot el grup d'actors i actrius se'ls veu més formats, amb més seguretat

de moure's dalt de l'escenari, amb un treball de veu i de vocalització molt acurat, la qual cosa vol dir que hi ha hagut un treball molt intens amb moltes hores d'assaig i d'aprenentatge.

En fragments de la mateixa obra els personatges resumeixen la idea de fer teatre, ja que van creure en les possibilitats dramàtiques d'aquestes persones amb discapacitat intel·lectual, que basa els seus objectius en el treball d'equip i en aprendre a estimar cada personatge. Per això vam crear la companyia de teatre FVO. El teatre és un mitjà de comunicació i el fet és que tots els papers són importants i necessaris, per petits que siguin, per portar a terme la representació. En aquest sentit, *Unes ulleres extraordinàries* representa un punt d'inflexió de la companyia de teatre de la FVO.

Convenis de col·laboració amb entitats d'àmbit educatiu i de formació

L'FVO, tal i com hem comentat, té com a àmbit d'actuació tot Catalunya, malgrat que les seves activitats es desenvolupen a la comarca del Vallès Oriental i col·labora amb totes aquelles entitats, col·lectius i organismes públics i privats que s'hagin proposat uns objectius semblants. En aquest àmbit, l'FVO manté convenis de col·laboració amb diferents facultats, escoles universitàries i de formació professional per tal que les persones interessades puguin venir a realitzar les pràctiques dels seus estudis a les instal·lacions de l'FVO. En l'actualitat tenim signats convenis amb:

- Facultat de Ciències de la Salut de la Universitat Internacional de Catalunya
- Escola Universitària d'Infermeria i fisioteràpia "Gimbernat"
- Escola Universitària d'Infermeria i Fisioteràpia Blanquerna



Entrega de la insignia d'or

- Escola de Fisioteràpia de la Universitat de Vic
- Facultat de Pedagogia de la Universitat de Barcelona
- Facultat de C.C.E.E. de la Universitat Autònoma de Barcelona
- Facultat de Psicologia i C.C.E.E. de Blanquerna
- Facultat d'Educació de la Universitat de Vic
- Escola Pia de Granollers
- Facultat de Ciències de l'Educació, Universitat Autònoma de Barcelona
- Facultat de Psicologia i Ciències de l'Educació, Ramon Llull. Blanquerna
- IES Gallecs de Mollet
- Escola Universitària de Treball Social ICESB

La majoria dels estudiants estan realitzant els seus estudis en el marc de l'educació especial, fisioteràpia, psicologia, pedagogia, educació social i treballador social.

Comissió Social

La Comissió Social ha continuat desenvolupant les activitats que ve fent cada any des de la constitució de la Fundació. Tenen com a objectiu difondre el projecte social de la nostra institució i mitjançant els actes socials que organitza comunicar-se amb la societat civil.

Campanya Escoles

La Campanya d'Escoles està dirigida als alumnes de les escoles ordinàries de Granollers i comarca amb la finalitat de donar a conèixer els fins, els objectius i les activitats de l'FVO i, més concretament, la nostra difusió com escola d'educació especial. Aquesta campanya té, com a segon objectiu, la recaptació de fons. Aquesta activitat s'ha consolidat com un acte solidari per part dels alumnes i famílies de les escoles ordinàries, aportant una petita ajuda econòmica per a l'adquisició d'un

objecte manipulats en els nostres tallers.

Gala Social

Un any més la Comissió Social, i en van dotze, ha organitzat la Gala Social de l'FVO 2005, que té com a objectiu difondre el projecte social de l'FVO a la societat civil en general. És un acte que s'ha consolidat i que els amics de l'FVO esperen com un esdeveniment. El

Patronat amb motiu d'aquest acte social fa entrega de la insígnia d'or de la Fundació a una persona que es distingeix per la seva dedicació i compromís al projecte social de la institució. Aquest any la concessió de la insígnia d'or va ser per a Joan Camp i Puigdomènech, com a reconeixement a la seva relació amb les persones amb discapacitat intel·lectual des dels inicis de l'Associació de Pares, constituïda l'any 1965 i que avui és la Fundació Privada Vallès Oriental. El Sr. Camp va impulsar i va col·laborar en l'adquisició dels terrenys en els quals estan construïts els edificis que fa possible les finalitats, objectius i activitats de la Fundació al servei de les persones amb discapacitat intel·lectual.

Club d'Amics

D'entre la resta d'activitats, s'ha consolidat el "Club d'Amics" de l'FVO, un projecte al qual la institució ha donat un impuls. El Patronat, en sessió ordinària i a petició del president, ha constituït una Comissió de Treball, que vetllarà per la captació de recursos per al finançament de nous projectes amb el suport dels avantatges que ofereix la Llei 49/2002 del règim fiscal de les entitats sense finalitats lucratives i dels incentius legals al mecenatge, que regula el règim aplicable als convenis de col·laboració empresarial, en activitats d'interès general.

Exposició d'Art

L'Exposició d'Art és un acte social que es ve desenvolupant des de 1995 com a projecte que tenia com a objectiu crear un fons d'art per ajudar a finançar activitats de la FVO i difondre els fins i les activitats de la nostra Institució en el món de la cultura amb la col·laboració de galeristes de la nostracitutat i artistes col·laboradors, mitjançant exposicions d'art.

Aquest any 2005 es va celebrar de l'11 al

30 de novembre a la galeria d'art El Quatre, de Rosa Ferrer, i en la qual van participar-hi com a col·laboradors del Projecte Social de la Fundació els pintors Granados Llimona, Salvador Montó, Jaume Arisa i Toni Becerra, que van cedir el 50% dels ingressos de la venda de la seva obra d'art a la Fundació. L'acte inaugural de l'exposició va ser l'11 de novembre. Va ser un acte molt concorregut i va comptar amb la presència de l'alcalde de la ciutat, el president de la Fundació, membres del Patronat i diferents personalitats de la nostra comarca. A més de la qualitat de les obres exposades cal destacar d'aquesta activitat l'aspecte social i cultural que la Fundació desenvolupa en col·laboració amb el món de la cultura i en la qual hi participa també la societat civil de Granollers.

Col·laboracions institucionals i d'iniciativa privada

"la Caixa"

"la Caixa" ha fet una donació de 9.000 euros a la Fundació per al desenvolupament del Projecte d'informatització del Centre Ocupacional dels Tallers "Xavier Quincoces". El projecte s'engloba en la segona fase de reforma interior de l'edifici del Centre Ocupacional'. La reforma inclou modificacions estructurals internes, a més de la renovació i actualització de mobiliari i altres recursos generals i específics.

Fundació Caixa de Manlleu

El 16 de novembre de l'any 2005 es va fer l'acte de lliurament de l'ajut concedit per la Fundació Caixa de Manlleu a la nostra Fundació, en el marc de la convocatòria de projectes per a Centres d'Inserció Social 2005. La Comissió d'Experts nomenats per la Fundació Caixa de Manlleu va valorar que els projectes presentats per la Fundació complien els objectius que es perseguien en aquesta convocatòria, reconeixent així l'esforç per fer possible a persones i col·lectius que ho necessiten. El lliurament el va fer el president de la Caixa de Manlleu, Joan Contijoch a Juan María Monsalve, director general de l'FVO. L'ajut concedit ascendeix a 12.400 euros, participant



Finalistes de la convocatòria Fundació Caixa Manlleu 2005

d'aquesta manera la Fundació Caixa de Manlleu en el desenvolupament dels diferents projectes d'àmbit social que té l'FVO.

Mutualitat Nostra Senyora del Carme- "la Mútua"

Enguany, la Mutualitat Nostra Senyora del Carme, "la Mútua" a més de col·laborar com a patrocinador, entre d'altres col·laboradors en la publicació "BATEC", òrgan de difusió de la nostra institució, ens ha concedit la quantitat de 3.000 euros en concepte de col·laboració en dos projectes: el de Gestió de la Qualitat i el la Companyia de Teatre FVO. Els dos, tot i que són diferents en l'abast de les seves actuacions, es basen en la recerca de la millora de l'atenció. En el primer cas, des d'una basant més tècnica, i, en el segon, d'una aplicació terapèutica.

Família Puig-Roig

La família Puig-Roig amb motiu del seu 50è aniversari de casats va celebrar una festa per festejar les seves noces d'or amb la companyia d'amics i familiars, que en molts casos formen part del Club d'Amics de l'FVO. Van tenir una gran idea: obrir un compte corrent i sol·licitar als convidats a la seva festa que en lloc de fer-los un regal ingressessin en el compte corrent la quantitat que tenien pensat fer de regal, a benefici de la Fundació. El resultat d'aquest acte solidari a favor de la nostra institució va representar una aportació econòmica de 21.680 euros.

És just reconèixer la dimensió humana de la família Puig-Roig per aquest gest a favor de les persones amb discapacitat intel·lectual. Cal destacar que no és la primera vegada que col·laboren, encara que en aquella ocasió va ser de forma indirecta, amb motiu dels Special Olympics Granollers



Exposició d'art del pintor Jordi Sanahuja

1994, en els quals van col·laborar en el finançament del projecte, a petició de la Fundació, event que va ser un gran èxit.



El matrimoni Puig-Roig (Foto: Jordi Pey)

Fundació Privada "Adolf Montaña Riera"

La Fundació Privada "Adolf Montaña Riera" ve col·laborant amb la nostra institució des de l'època del Patronat Comarcal de Pares, avui Fundació Privada Vallès Oriental, amb l'aportació de 7.525,84 euros a l'any per cobrir les quotes d'activitats complementàries d'alumnes amb dificultats econòmiques del Centre d'Educació Especial "Montserrat Montero". Aquest any 2005 hem continuat rebent aquesta aportació, demostrant una gran solidaritat amb el nostre projecte al servei de les persones amb discapacitat intel·lectual.

Vacants del Patronat

El Patronat en sessió ordinària del dia 27 d'octubre de 2005, va acordar per unanimitat incorporar com a patró de la Fundació a Josep M. Lloreda i Piña, pels seus mèrits personals en defensa de les persones amb discapacitat intel·lectual, mèrits que conformen el que estableix l'article 18 dels estatuts de la Fundació.

El Sr. Lloreda va acceptar el càrrec de patró, en la sessió ordinària de Junta de Patronat celebrada el 22 de desembre de 2005, agraint la confiança que havia dipositat en la seva persona el Ple del Patronat, i manifestant que per a ell és un honor formar part de la institució i que dedicarà tot el seu esforç personal en la defensa dels interessos de la Fundació, complint amb els fins, obligant-se a complir fidelment els objectius fundacionals, de conformitat amb les obligacions legals que tenen els patrons, segons estableix l'article 20 de la Llei de Fundacions Privades de Catalunya.

1.3. NOUS PROJECTES 2006

Desenvoluparem durant l'any 2006 el Pla estratègic de la Fundació per el període 2007 / 2011.

- Consolidar el projecte de Servei d'Habitatge, en col·laboració amb l'Ajuntament de Vilanova del Vallès amb la cessió d'ús d'un immoble per posar en marxa una llar-residència per a 21 persones amb discapacitat intel·lectual. El Pla de viabilitat està desenvolupat per la Comissió Tècnica, així com l'avantprojecte de reforma de la casa, elaborat per l'arquitecte de la Fundació Francesc Sala, i està en procés d'estudi i el cost de les obres d'acondicionament.

- Continuar les obres de reforma de l'edifici del Centre Ocupacional dels Tallers "Xavier Quincoces", iniciades aquest any 2005. Esperem resposta positiva a la col·laboració financera sol·licitada al Departament de Benestar i Família, a través del conveni de col·laboració entre la Generalitat de Catalunya i la Federació de Caixes d'Estalvi de Catalunya, col·laboració sol·licitada a través de la Caixa de Manlleu.

- Desenvoluparem un nou projecte per a la construcció en uns terrenys propietat de la Fundació d'una Residència i Centre de Dia per a persones amb discapacitat intel·lectual severes i profundes amb trastorns de conducta de suport extens i generalitzat en relació amb el Decret d'acolliment residencial, modificant el projecte elaborat l'any 2004 i que, per raons alienes a la Fundació, no s'ha realitzat. Presentarem el projecte a la Direcció Territorial de Benestar i Família. Esperem que en aquesta ocasió s'arribi a un acord.

- Elaborar un projecte relacionat amb el Real Decret 27/2000 de 14 de gener i modificat pel Real Decret 364/2005, pel qual s'estableixen mesures alternatives de caràcter excepcional al compliment de la quota de reserva del 2% en favor dels treballadors discapacitats, en empreses de 50 treballadors o més. Al Real Decret és contemplan mesures alternatives a la contractació de persones amb discapacitat, i obre una nova via alternativa a la contractació de persones amb discapacitat, segons la qual les empreses hauran de realitzar donacions i accions de mecenatge, sempre de caràcter monetari, adreçades al

desenvolupament d'activitats d'inserció laboral a associacions o fundacions de caire social. Des de l'FVO s'han iniciat contactes amb algunes empreses de la nostra comarca.

- Un projecte la Fundació està estudiant i que és segur que no serà un objectiu per consolidar l'any 2006 per la seva dificultat d'ubicació, es la construcció d'un Centre de Dia per a persones amb discapacitat intel·lectual. A la nostra comarca la demanda d'aquest tipus de recurs és de caràcter urgent, així com la seva posada en marxa. Per al Servei d'Atenció a les Persones del Departament de Benestar i Família és prioritari el projecte sobre d'altres. La nostra opinió coincideix amb la seva: no hem d'oblidar que l'FVO gestiona una Escola d'Educació Especial (152 alumnes matriculats) que any rere any, una vegada l'alumne finalitza la seva etapa escolar, sol·licita places en un Centre de Dia, prèvia valoració de l'EVO (Equip de Valoració i Orientació Psicopedagògica).

En els pròxims anys, segons dades objectives de la direcció tècnica de l'escola, la situació és d'alarma. La manca de places és evident i això té diferents conseqüències. Per una banda, les persones amb valoració de Centre de Dia que assisteixen a centres de fora de la seva comarca, s'enfronten diàriament a un desplaçament considerable, a més de la lògica desubicació.

També cal tenir en compte la inquietud de les famílies, que davant la por de no tenir plaça de Centre de Dia per al seu fill/a, insisteixen perquè es valori la persona afectada com usuari/a de Centre Ocupacional, perquè aquest usuari no es quedi a casa sense rebre cap suport. Cal remarcar la importància d'aquest fet, doncs aquesta situació genera un desajust entre el que la persona necessita i allò que el centre pot oferir. Lluny de trobar tranquil·litat en aquesta opció, les famílies es senten insatisfetes i queixoses.

Tot això demostra la urgència de places de Centre de Dia a la nostra comarca. L'FVO està a disposició del Departament de Benestar i Família per col·laborar en el projecte. És imprescindible que la persona afectada i la seva família rebi la atenció adequada segons el suport del servei que requereix.

2. CEE MONTSERRAT MONTERO CURS 2005-06

2.1. INTRODUCCIÓ

El curs 2005/06 ha estat un curs ple de canvis. Per una banda, l'equip directiu amb tot el que implica com a procés adaptatiu de repte per continuar amb la tasca de l'anterior equip i de posar en marxa noves estratègies, tan a nivell organitzatiu com d'ensenyament-aprenentatge. De l'altra, també s'han produït canvis en les tutories, fet ja contemplat en la nostra dinàmica de centre.

Pel que fa als alumnes, hi ha hagut molts moviments, tant de baixes com de noves incorporacions, mantenint-se sempre un equilibri a nivell de nombre i una situació similar a la del curs anterior. Cal esmentar que el Departament ha concedit més recursos humans, els dos educadors subvencionats del curs anterior han passat a ser part del concert i ens han ampliat un tutor més.

És important destacar que hem acusat amb més força una problemàtica que des de fa un temps està present als centres educatius i que cada vegada és més freqüent a la societat actual: alumnes amb greu trastorn de comportament, que tenen una incapacitat per adaptar-se adequadament a la majoria de situacions i que presenten conductes altament perturbadores per l'entorn físic i humà. Això ens ha obligat a replantejar-nos l'organització inicial del curs amb un gran esforç per part de tot l'equip docent. S'ha hagut de crear un grup específic per treballar prioritàriament l'àrea de comportament. Aquesta mesura s'ha plantejat com a provisional, fent una avaluació acurada de l'experiència i traslladant-la al Departament d'Ensenyament per poder buscar els recursos més adients a aquest tipus d'alumnes.

Tot i que ens consta que el Departament d'Ensenyament està treballant en el tema, acabem aquest curs sense una resposta concreta a la situació dels alumnes amb greu trastorn de comportament adaptatiu i el seu futur.

Atès que els alumnes més greument afectats requereixen un material divers i de gran envergadura, s'han hagut d'habilitar



Instal·lacions del CEE Montserrat Montero (Foto: Jordi Pey)

dos espais més amplis que no estaven destinats com a aules. Com a conseqüència les activitats realitzades en aquests s'han hagut de traslladar al 4t pavelló, cosa que fa que es vagin concentrant les activitats comunes de l'escola en aquest pavelló.

2.2. OBJECTIUS GENERALS DEL CURS 2005/2006

2.2.1. CONTINUAR LA TASCA DE L'ELABORACIÓ DEL PLA D'ACOLLIDA I D'INTEGRACIÓ DEL CENTRE

Hem continuat amb el Pla d'acollida i d'integració del centre que es va posar en marxa l'any passat. Va sorgir la necessitat per la gran aflluència d'alumnes nous i per poder abordar la seva situació i necessitats. Aquest consta bàsicament de les estratègies que cal utilitzar amb els pares i alumnes nous, d'altres països i cultures, per ajudar-los a la seva integració social. La comissió creada ha estat reestructurada en funció dels tutors que tenen alumnes nous i que representen als diferents cicles, amb la continuïtat de les logopedes i el cap d'estudis actual. La coordinadora lingüística també continua sent la mateixa. La comissió treballa en la recopilació de documents de benvinguda a famílies i alumnes, així com de material i recursos per poder incorporar-los en el nostre projecte curricular.

2.2.2. FER ASSESSORAMENT SOBRE LLENGUATGE ESCRIT DELS ALUMNES QUE ESTIGUIN DINS L'ETAPA DE CONSTRUCCIÓ D'AQUEST

És un objectiu de continuïtat. Es fa segons les necessitats i demandes dels tutors. Es passen les proves diagnòstiques, s'analitzen els casos, es busquen activitats, etc. Porten a terme aquesta tasca els tutors, educadors i cap d'estudis.

2.2.3. FER UN SEGUIMENT ESPECÍFIC AMB ALUMNES GREUMENT AFECTATS, A TRAVÉS DE REUNIONS I INTERVENCIÓ PUNTUALS A L'AULA

S'ha continuat portant a terme el treball iniciat el curs anterior amb els alumnes pluridiscapacitats, centrat a compartir idees amb trobades sistemàtiques al llarg d'aquest curs amb els tutors, els educadors i els fisioterapeutes dels alumnes que presenten pluridiscapacitat, i una de les psicòlogues que ha coordinat aquest grup de treball. S'ha posat en comú per part de cada tutor, tot el que fa referència als rituals que són comuns, activitats concretes i també casuístiques més específiques de cada grup i alumnes en particular. Es valora de forma molt positiva el procediment de visualitzar filmacions de les activitats per fer l'anàlisi i fer propostes de millora i poder arribar a acords.

2.2.4. PORTAR EL DOCUMENT PEC (Projecte Educatiu de Centre) AL CONSELL ESCOLAR PER LA SEVA APROVACIÓ

Per qüestions de temps no ha estat possible arribar a aquest objectiu que queda pendent per al curs vinent.

2.2.5. ACABAR EL PCC (Projecte Curricular de Centre)

A nivell de Projecte Curricular de Centre s'han seqüenciat continguts i objectius. Estem en el moment d'acabar d'elaborar els criteris metodològics i d'avaluació del cicle superior i poder consensuar a nivell de claustre tot el que s'ha fet.



Els pirates d'alta mar en dia de Carnaval

El pas següent és arribar al consens, en petita comissió i posteriorment en el claustre dels apartats més generals, per entrar de ple en l'elaboració de les unitats de

programació. En petit-gran grup s'ha treballat en el debat curricular intentant recollir les idees bàsiques del Departament de cara a la publicació de la propera Llei d'educació.

Seguidament i de manera resumida exposarem els aspectes més destacats de la nostra escola reflectits a la memòria del curs 2005/06.

2.3. MATRICULACIÓ

El curs es va iniciar amb 152 alumnes matriculats a l'escola. D'aquests, 15 són de nova matriculació. Com ja hem comentat s'han produït baixes i altes durant tot el curs, mantenint-se l'equilibri en relació a l'inici. A les gràfiques que segueixen hi consten les edats i d'on provenen.

2.4. CARACTERÍSTIQUES DE L'ALUMNAT

Atenem nens i nenes de 3 a 18/20 anys que presenten alteració del desenvolupament psíquic i/o cognitiu amb o sense trastorns associats independentment del grau de disminució, que en algun moment de la seva escolaritat o al llarg d'aquesta, necessiten una atenció més específica que la que els pot oferir l'escola ordinària.

A continuació fem una breu descripció de les àrees d'intervenció que considerem prioritàries abordar per el ple desenvolupament de les capacitats de cada alumne.

PERSONALITAT/CONDUCTA: Comportament personal-social alterat de forma continuada, per un desajustament entre les condicions individuals (necessitats, impulsivitat) i les del seu entorn (normes explícites i implícites de convivència), amb un retard cognitiu entre lleuger i límit. El treball prioritari a l'aula serà aconseguir equilibrar ambdues condicions.

DESENVOLUPAMENT PSICOMOTOR:

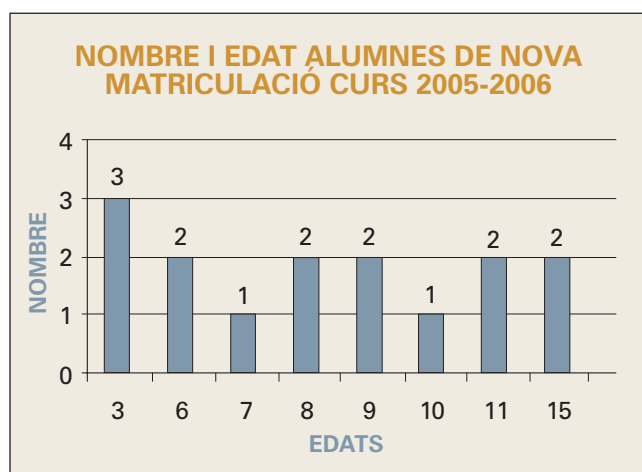
Retard maduratiu global de l'alumnat d'edat cronològica inferior a 5-6 anys, amb retard cognitiu variable i amb un diagnòstic en vies de definir amb més claredat. El treball fonamental a l'aula serà una estimulació global, des de l'àrea sensorial i de les primeres etapes de la vida, fins a l'aprehensió de l'entorn i els aprenentatges previs que preparen l'escolarització.

COGNITIVA/APRENTATGE:

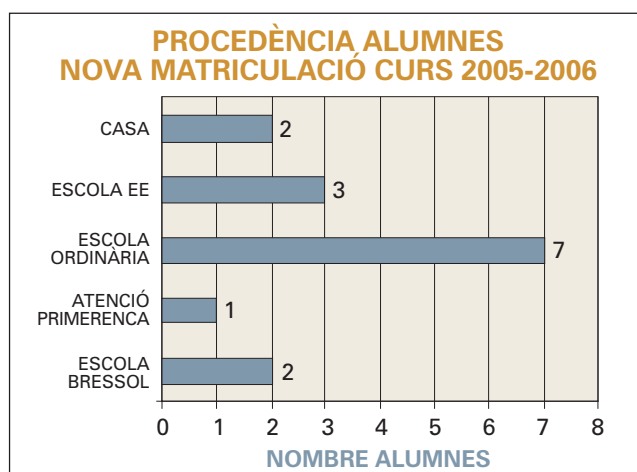
Alumnat amb capacitats cognitives de nivell mig, lleuger o límit, on el desenvolupament intel·lectual condiona un ritme d'aprenentatge individual i adaptat, que serà el treball fonamental dins de l'aula.

MOTÒRICA/SENSORIAL:

Afectació neurològica que condiona l'execució de l'alumne davant dels aprenentatges, malgrat diversos nivells cognitius. L'activitat



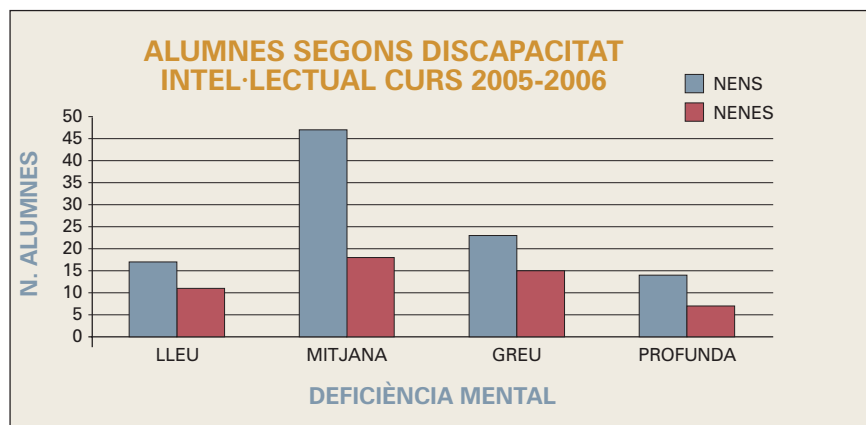
Gràfic 1. Com mostra el gràfic l'edat dels alumnes de nova incorporació al nostre centre és àmplia i diversa



Gràfic 2. En aquest gràfic veiem que la majoria d'alumnes nous aquest curs provenen de l'escola ordinària



A l'escola venem fruita, tot per una dieta sana



Gràfic 3. En aquest gràfic podem observar el número de nens i nenes segons la seva discapacitat intel·lectual. Aquesta distribució es correspon a una classificació interna del nostre centre

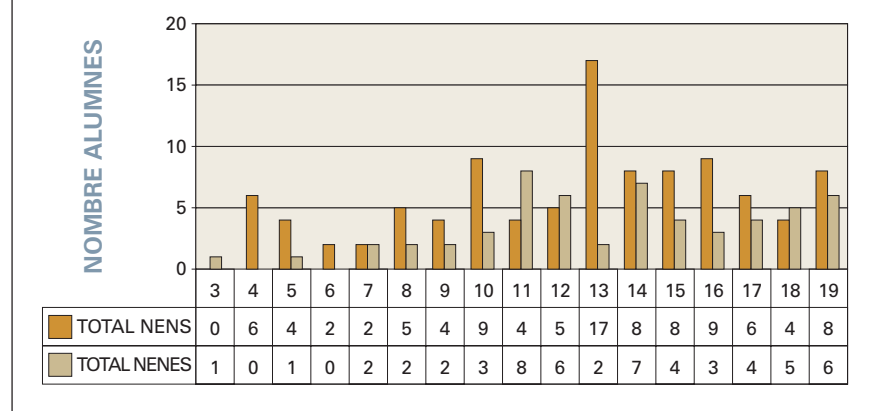
prioritària a l'aula serà la potenciació del desenvolupament òptim de les habilitats que permetin el màxim d'execucions voluntàries i eficaces de l'alumne davant les tasques d'aprenentatge.

PERSONALITAT/PSICOSI: Seriosos problemes psíquics, malgrat nivells cognitius diversos, condicionen l'aprehenció de la informació externa i interna, produint-se conductes peculiars, carregades d'ansietat i fruit de la interpretació anòmala que de la realitat fa l'alumne. L'objectiu prioritari a l'aula és treballar l'apropament del pensament del psíquic a la realitat vivenciada.

INTEGRACIÓ SOCIAL: Alumnes amb empobriment intel·lectual i/o personal-conductual com a conseqüència de situacions sociofamiliars adverses. El treball fonamental a l'aula consistirà en enfortir l'alumne per posar en marxa mecanismes propis d'adaptació a l'entorn, modificant progressivament, sense oposar-se, l'escala de valors construïda a l'entorn desfavorable d'origen. Alguns dels nostres alumnes a part del diagnòstic principal pateixen dèficit sensorial afegit, que pot ser visual, auditiu o en algun cas, visual i auditiu alhora.

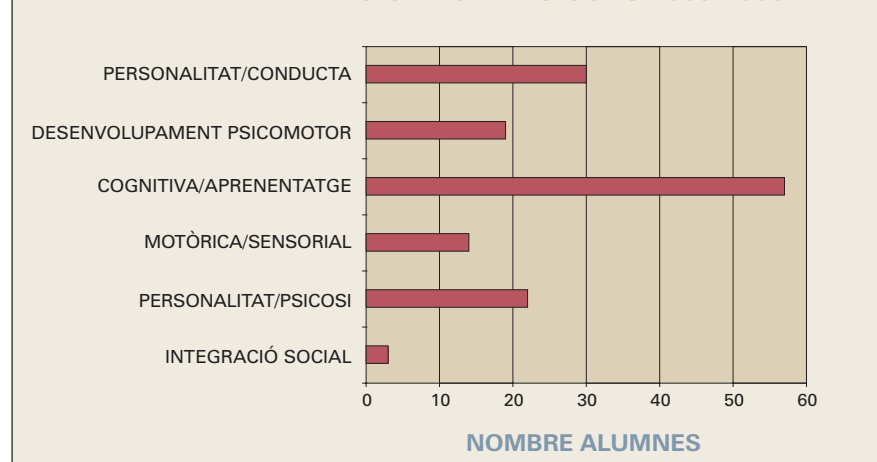
Molts dels nostres alumnes a part del diagnòstic principal tenen un o més trastorns associats, com per exemple els indicats als següents gràfics (6 i 7).

DISTRIBUCIÓ ALUMNES SEGONS EDAT CURS 2005-2006



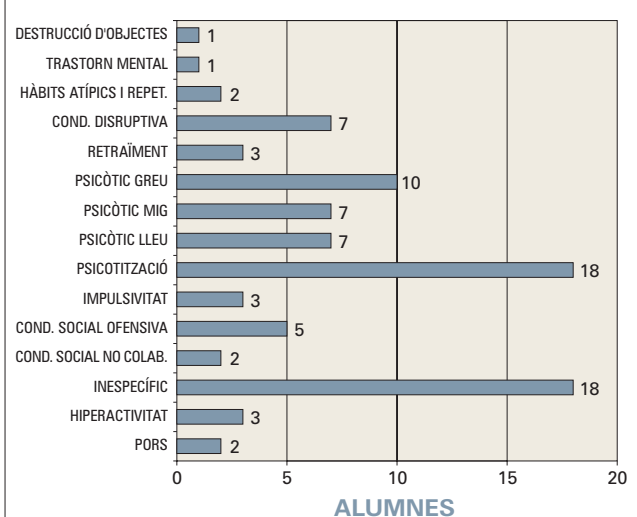
Gràfic 4. Observem que el major nombre d'alumnes correspon als nois de 13 anys

ÀREA D'INTERVENCIÓ ALUMNES CURS 2005-2006



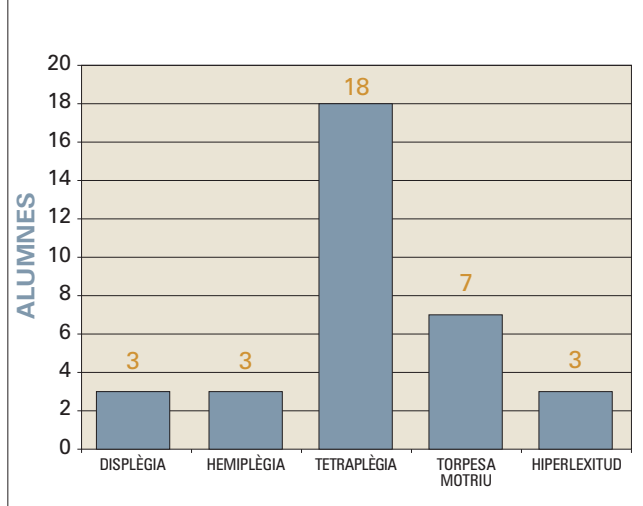
Gràfic 5. Com el gràfic indica, les àrees d'intervenció prioritàries amb més nombre d'alumnes són: cognitiva/aprenentatge, personalitat/conducta i personalitat/psicosi

TRASTORNS DE COMPORTAMENT CURS 05-06



Gràfic 6. Com podem observar en el gràfic, els trastorns que ens trobem més sovint són de psicotització o inespecífic

TRASTORNS MOTRIUS CURS 2005-2006



Gràfic 7. El gràfic ens mostra les tipologies de trastorn motriu que trobem associats amb més freqüència al diagnòstic principal

Les etapes educatives que contemplem al nostre centre són: infantil, primària, secundària i TVA. Segons aquestes i l'edat cronològica els nostres alumnes queden distribuïts com indica el següent gràfic (8).

2.5. ESCOLA I ESCOLARITAT COMPARTIDA

Les activitats d'escola compartida que hem fet en grup (grup classe centre especial amb grup classe escola ordinària) previstes per aquest curs 2005-06 han estat programades entre ambdues escoles amb el coneixement dels EAPS i dels inspectors corresponents i amb l'autorització de les famílies dels nens i nenes implicats. La relació de centres, activitats i calendari ha sigut el que segueix:

CEE Montserrat Montero – CEIP Mestres Montaña de Granollers

7 activitats: 1 de música, 1 de massatges, 2 d'educació física i 3 de piscina.

Horari: tardes de 15.15 h a 16.30 h.
Lloc: als dos centres i una activitat d'educació física al pavelló d'esports.

3 grups de la nostra escola de l'etapa de secundària amb 3 grups de 6è de primària de l'escola ordinària.

CEE Montserrat Montero – Escola Jardí de Granollers

3 activitats: 1 de jocs de taula, 1 de plàstica i una d'educació física.

Horari: matins de 10.30 h a 12 h.
Lloc: als dos centres i al TUB.

1 grup de la nostra escola de l'etapa de primària amb 1 grup de 6è de primària de l'escola ordinària.

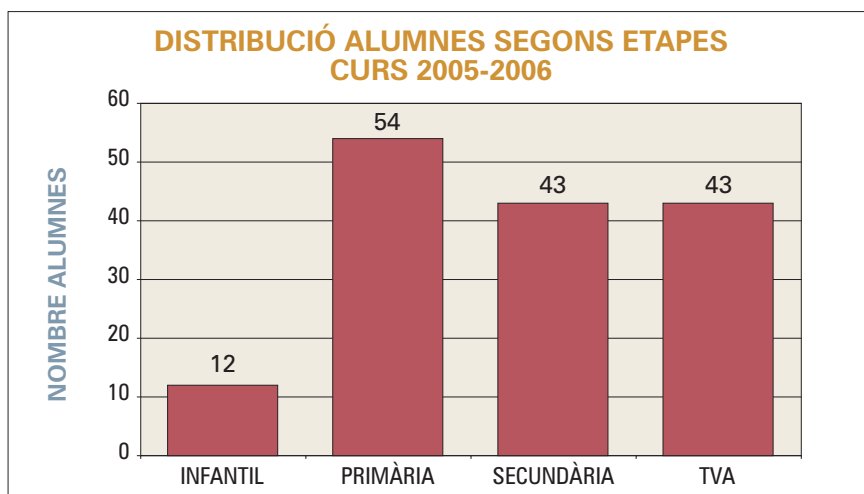
CEE Montserrat Montero – CEIP El Turó de Lliça d'Amunt

1 activitat: per conèixer la nostra escola.
Horari: matí de 10.30 h a 12 h.

Lloc: centre Montserrat Montero.
1 grup de primària de la nostra escola amb 1 grup de 2n de primària de l'escola ordinària.



Treballant amb altres escoles



Gràfic 8. Distribució de la quantitat d'alumnes a cada etapa educativa

CEE Montserrat Montero – CEIP Joan Casas de Sant Antoni de Vilamajor

2 activitats: 1 de tutoria i 1 lúdica-esportiva.
Horari: matins de 10.30 h a 12 h.
Lloc: Al centre d'educació ordinària.
1 grup de la nostra escola de l'etapa de secundària amb 1 grup de 6è de primària de l'escola ordinària.



Escolltant un concert

2.6. ACTIVITATS ESPORTIVES

La comissió d'esport, formada per 7 professors/es de l'escola, és l'encarregada d'organitzar les activitats esportives que han fet els nostres alumnes.

Activitats escolars

Hem participat a les XXVI Jornades Escolars de Natació organitzades per ACELL (Federació Catalana d'Esports i Lleure), celebrades el novembre de 2005 a la piscina municipal de Mataró (Barcelona). A més, els alumnes de l'escola han participat a les Jornades Escolars de Bàsquet organitzades també per ACELL, que s'han celebrat al mes de gener de 2006 al poliesportiu municipal d'Horta, així com a les XXVI Jornades Escolars de Futbol Sala que s'han celebrat el mes de març de 2006 a les pistes de Montbau (Barcelona).

El dilluns al matí un grup de 42 alumnes de l'escola de les etapes primària, secundària i TVA de l'escola han anat al pavelló municipal d'esports, a les pistes d'atletisme i a la piscina municipal per entrenar en instal·lacions reglamentàries els diferents esports practicats al llarg del curs (futbol sala, atletisme, natació, petanca...)

Activitats extraescolars

Hem continuat assistint als Jocs escolars de Granollers, en els quals participen totes les escoles de la ciutat, organitzats pel Servei d'Esports de l'Ajuntament de Granollers. Participant en natació, les sèries classificatòries les hem fet juntament amb nois/es de la resta de centres de la comarca i les finals seran exclusives amb nois/es de la nostra escola.

També hem assistit al campionat de Catalunya d'Atletisme que s'ha fet al mes d'octubre a les pistes municipals de Lloret de Mar en horari extraescolar.

Al febrer de l'any 2006 a l'igual que el curs passat, diversos alumnes de l'escola han participat a la Minimarató de Granollers en distàncies adaptades a les característiques del nostres alumnes.



Ens preparam per a l'exercici

3. TALLERS XAVIER QUINCOCES

Els Tallers Xavier Quincoces s'inauguren l'any 1984 amb la finalitat d'atendre persones amb discapacitat intel·lectual adultes, un cop finalitzada la seva etapa escolar. Tenen com a objectiu general fomentar la integració social, la promoció



Instal·lacions Tallers Xavier Quincoces (Foto: Jordi Pey)



Grup de tercera edat

i la normalització com a mitjans per la qualitat de vida de la persona, oferint serveis en l'àmbit de l'ocupació terapèutica, la integració laboral i l'habitatge.

El total de persones ateses als Tallers Xavier Quincoces, a finals del 2005, és de 277.

Per aquest any, un dels objectius prioritaris ha estat la definició de processos i l'elaboració de documents de la normativa de qualitat ISO 900:2000, per obtenir durant el 2006 la certificació legal per als serveis: Centre Ocupacional, SCAPS, Habitatge i CET Manipulats.

3.1. CENTRE OCUPACIONAL

Vetlla per la integració social dels usuaris atesos, a través de les activitats d'ajustament personal i social que siguin necessaris per fer-la possible.

Un dels projectes que aquest any s'han realitzat ha estat les obres de reforma interior del centre per adequar i ampliar les

instal·lacions i respondre així, a la necessitat de places de centre ocupacional que presenta el sector.

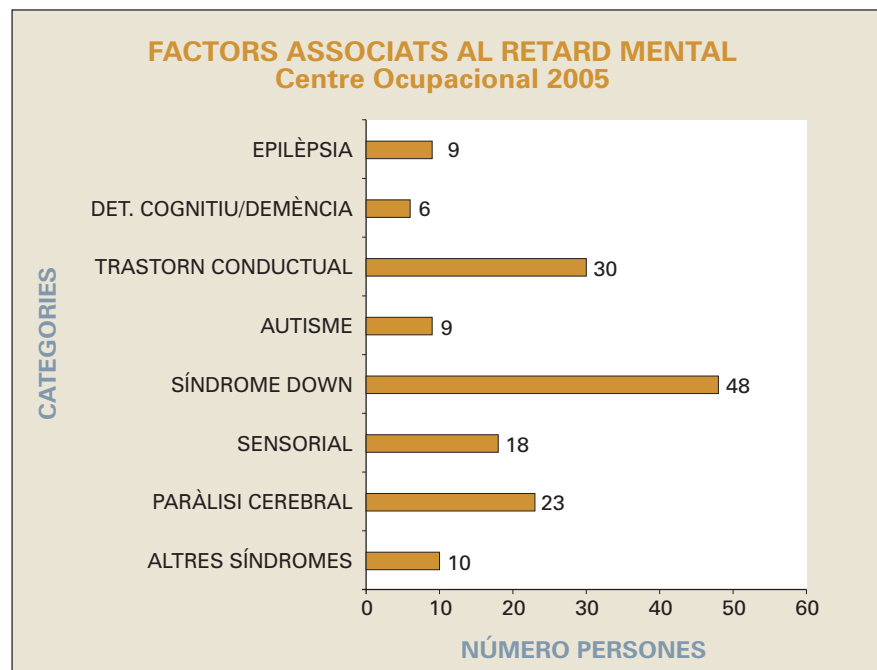
3.1.1. OBJECTIUS 2005

- Establir noves estratègies de treball en l'atenció social proposant nous projectes de millora del servei.
- Continuar fent possible la flexibilització interna del servei per a poder atendre les persones en moments de crisi o necessitat de canvi.
- Crear oportunitats perquè la família pugui ser partícip de la dinàmica de treball establerta amb el seu familiar atès.
- Portar a terme les obres de la 2a fase de la reforma del centre ocupacional.
- Ofertir un ampli ventall d'activitats a l'usuari.

3.1.2. POBLACIÓ ATESA

El còmput de persones a finals de l'any 2005 és de 188 usuaris/es atesos, 122 persones en el Servei de Teràpia Ocupacional i 66 al Servei Ocupacional d'Inserció.

A 31 de desembre s'han valorat 8 persones més com a STO amb auxiliar, fent un total de 48.



Gràfic 1. Tal i com s'observa, la patologia més freqüent associada al retard mental és la síndrome de Down. En segon lloc ja trobem el trastorn de conducta, 23 persones amb paràlisi cerebral i 18 persones amb dèficit sensorial. En els trastorns de conducta, cal mencionar que en la majoria d'usuaris l'alteració és puntual i moderada.

Projecte "Canvis de servei"

A l'STO es continua amb la derivació d'aquelles persones greument afectades (24%) que són susceptibles de ser assistides en un centre de dia i/o residència.

D'aquest projecte es poden inferir unes conclusions:

-La unitat de vellesa del Servei de Teràpia Ocupacional, atén en el moment actual a 46 persones.

-La major part de la població es troba en l'interval de 28 a 35 anys. Per tant, la mitjana està al voltant dels 30 anys d'edat.

-Moltes de les persones amb un diagnòstic de base de Retard Mental, tenen factors associats a la pròpia discapacitat. En el gràfic núm. 1, es mostra el nombre de persones que presenten algun d'aquests factors associats, segons la valoració que realitza l'Equip de Valoració d'Adults (EVO). Tal i com

s'observa la patologia més freqüent continua sent la Síndrome de Down, però en segon lloc ja se situa el trastorn de conducta (30 usuaris), i cada vegada més s'atenen a persones amb discapacitat sensorial associada, les quals són molt depenents.

3.1.3. PROFESSIONALS

La plantilla de professionals s'ha mantingut estable en la seva majoria, amb la incorporació al mes de setembre d'un educador per a la creació d'un nou grup de tercera edat. Durant el mes de juny s'ha contractat el segon auxiliar d'educador per a l'STO.



El nombre d'educadors d'atenció directa del servei a 31 de desembre de 2005 és: 13 educadors/es i 2 auxiliars al Servei de Teràpia Ocupacional i 4 educadors/es al Servei Ocupacional d'Inserció.

3.1.4. ACTIVITATS

3.1.4.1. ATENCIÓ DIRECTA

Les activitats més destacades al llarg de l'any han estat:

-La d'informàtica adreçada a tothom; l'àrea de comunicació, realitzant diferents

activitats per a millorar les habilitats socials; l'activitat d'agricultura; l'activitat d'art pràctic i decoratiu i gimnàs per a les persones del S01; el llibre de la memòria per a la gent gran; la brigada de neteja i manteniment, estàtica i perruqueria, futbol i teatre.

-Com a noves activitats destaquen la de balls de saló per a tercera edat i la d'aeròbic per a persones amb bona mobilitat.

-La Companyia de Teatre de la FVO ha prosseguit amb la seva trajectòria. L'obra estrenada el 26 de novembre ha estat *Unes ulleres extraordinàries* de

Lluís Cocquard.

3.1.4.2. ACTIVITATS GENERALS

-Reunions famílies. S'han seguit realitzant les reunions de l'equip d'atenció directa



Teatre amb l'Olga Pey



Teatre, l'Antoni i en Josep

amb les famílies, experimentant un increment en el grau de participació de famílies en les reunions del grup de joves de l'STO del 3% respecte a l'any passat.

- Obres de reforma interior del Centre Ocupacional. Amb data 7 de novembre de 2005 s'han iniciat la segona fase de les obres de reforma interior de l'edifici del centre.
- Implantació de la Normativa ISO 9001:2000. Des del mes de setembre s'ha treballat intensament en aquest projecte per obtenir la certificació legal a principis de 2006.
- Nou model de Programa Individual: Pla de suports individual (PSI). S'ha posat en marxa conjuntament amb el Departament d'Informàtica un nou model de programa individual: el Pla de suport individual (PSI), basat el nou model d'atenció, segons el qual l'eix del servei és l'atenció a la persona.

3.1.4.3. PROJECTES 2006

- Seguir plantejant noves estratègies de treball vers l'usuari mitjançant nous projectes de millora del servei.
- Continuar el pla de formació de tot el personal.
- Certificació normativa de qualitat ISO .
- A partir de la finalització de les obres de reforma ampliar la capacitat registral del servei de l'STO.
- Adaptació dels Programes Individuals al nou format (PSI).



Balls de saló



Activitat d'informàtica



Manualitats



Exposició d'agricultura

3.2. CENTRE ESPECIAL DE TREBALL

L'objectiu al qual s'ha adreçat l'actuació d'aquest any bàsicament ha estat treballar en un mercat cada cop més competitiu, però que al mateix temps permeti que els treballadors del CET Xavier Quincoces se sentin que formen part del mercat laboral i valorin la feina ben feta, augmentant cada cop més la seva autoestima i autorealització personal.



Servei de jardineria

3.2.1 ÀREA MANIPULATS

El CET de manipulats, retràctil i envasaments industrials ha continuat amb l'objectiu general d'optimitzar la seva capacitat productiva, vetllant per una major especialització i formació del personal, per a la consolidació de clients i posant l'èmfasi en una política de qualitat i millora contínua.

3.2.1.1. OBJECTIUS 2005

- Inici de l'adaptació a la certificació ISO 9001:2000.
- Consolidació i fidelització dels clients.
- Estudi i optimització de les línies productives.

-Formació contínua dels operaris.

3.2.1.2. ACTIVITATS-CLIENTS

A llarg de l'any 2005 s'ha donat continuïtat a la relació i confiança amb grans empreses, garantint estabilitat i especialització laboral, potenciant el treball amb promocions de retràctil i enfaixat i mantenint una part de manipulació.

Clients: Drogasacolor Chemical, SL, Henkel Ibérica, SA, La Pira, SA, Martínez Llenas, SA, Motoplàstic, SA., Nutrexpa, SA, Nutrition Santé Ibérica, Reckitt Benckiser, Saint-Genis, SA, Stuk MSD, SL.

D'altra banda, en un any força flux de facturació, s'han guanyat dos bons clients: KH Lloreda, SA, de productes de neteja, i Simón, SA, de components elèctrics.

3.2.1.3. PROFESSIONALS

El CET manipulats està format per: 60 peons, 1 dels quals està recepció, 1 a bugaderia i 2 a cuina, 1 cap de taller i 3 monitors.

3.2.1.4. PROJECTES 2006

Per l'any 2006 es plantegen canvis en l'organigrama del CET manipulats.

-Àrea comercial: Amb la jubilació del comercial, s'ha redefinit una nova estructura, incorporant la figura de Cap de producció, amb la tasca de rentabilitzar els sistemes i línies de treball del CET.

-Es compta amb una sòlida cartera de clients, i per aquest any, l'aposta clara és la consolidació i ampliació del servei que es dona i minimitzar clients amb feines puntuals i poc programables.

-Pel que fa a la certificació ISO, el 2006 s'espera la renovació, alhora que som conscients que la reorganització del CET comportarà propostes de millora contínua molt freqüents en el sistema de qualitat. -Increment de la productivitat de les línies millorant el disseny, l'adaptació i les competències dels treballadors.

3.2.2. ÀREA JARDINERIA

El CET jardineria durant aquest temps ha treballat per aconseguir grups cada cop més autònoms i per poder formar els peons en tots els aspectes i àmbits de la jardineria.

Per això s'han potenciat les habilitats individuals i que cada treballador senti que forma part d'un equip.

3.2.2.1. OBJECTIUS 2005

- Continuar ampliant la nostra oferta al sector privat i al públic, tant en feines de manteniment com en obra nova.
- Seguir un programa de formació i reciclatge permanent per adaptar-nos a les noves demandes de la jardineria actual.

3.2.2.2. CLIENTS

Empreses públiques:

- Ajuntament de Granollers: contracte en vigència des de 1993.
- Ajuntament de Montornès: contracte en vigència des de 1993.
- Ajuntament de les Franqueses: contracte en vigència des de 1995.
- Ajuntament de la Roca: contracte en vigència des de 1996.
- Ajuntament de la Garriga: contracte en vigència des de 2001.
- Ajuntament de Vilanova del Vallès: contracte en vigència des de 2003 i ampliació per concurs des de 2005.

Empreses privades:

- Calier, SL: contracte en vigència des de 1995.
- Marbay, SA: contracte en vigència des de 1997.
- General Biscuit: contracte en vigència des de 1997.
- Eaton, SA: contracte en vigència des de 1997.

3.2.2.3. PROFESSIONALS

El CET jardineria està format per 21 peons, 4 monitors i 1 coordinador.

Aquest any s'ha apostat per una formació més tècnica de l'equip de peons, també els monitors s'han format i s'han tret el carnet d'aplicador de fitosanitaris.

3.2.2.4. ACTIVITATS

Durant el 2005 s'ha aconseguit el certificat en previsió de riscos laborals, que acredita que l'activitat diària dels jardiniers es regeix per les normes de seguretat establertes per cada operació, alhora que s'utilitzen les eines i indumentària adients.

S'han renovat els contractes amb els ajuntaments, s'han ampliat les zones de treball, amb la incorporació del polígon industrial de Can Buscarons, a Montornès

i es participa en el concurs públic per al manteniment de totes les zones verdes de Vilanova del Vallès.

3.2.2.5. PROJECTES 2006

-Millora i adaptació dels equips a les demandes del mercat en general i especialment a les dels ajuntaments de la nostra comarca. Per això es treballarà amb nous horaris per a totes les brigades de jardiniers.

-Incorporar un enginyer tècnic agrícola amb l'encàrrec de professionalitzar l'estructura del CET jardineria i optimitzar els recursos propis.

-Continuar amb el nostre creixement a través dels concursos públics de les diferents administracions i ampliació a nous ajuntaments.

-Apostar d'una manera clara i rotunda per la qualitat del servei que donem als nostres clients. Inici de la implantació de la normativa de qualitat ISO.

3.3. SERVEI COMPLEMENTARI D'AJUSTAMENT PERSONAL I SOCIAL

L'SCAPS a l'any 2005 ha continuat treballant en la millora de la normalització laboral i de la integració social del treballador amb discapacitat intel·lectual.

3.3.1. OBJECTIUS 2005

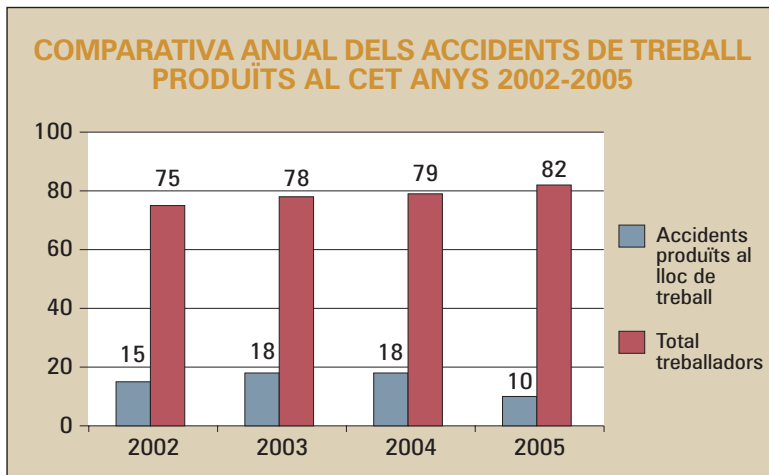
-Ofereir un servei de qualitat als treballadors del CET, adaptant els suports a les característiques de les persones i a la complexitat de les diferents seccions.

-Potenciar la participació dels treballadors i, si s'escau de llurs famílies, en la posada en marxa dels seus programes individuals de suport.

-Donar suport al CET amb l'elaboració de projectes adreçats a potenciar la integració social i laboral de les persones amb discapacitat intel·lectual.

3.3.2. ACTIVITATS

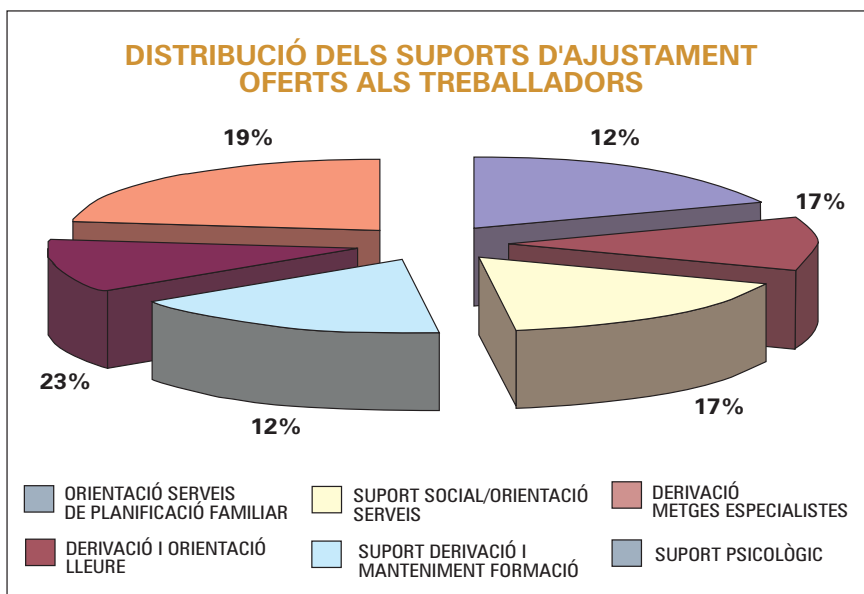
-S'ha col·laborat amb el CET en projectes importants com el Projecte de centre del CET de jardineria dels Tallers Xavier Quincoces, el Projecte per a l'ampliació i reorganització de les brigades de jardineria dels Tallers Xavier Quincoces, el Pla de viabilitat per potenciar el Servei de Manipulats del CET dels Tallers Xavier Quincoces per a la creació de cinc nous



Gràfic 2. Com es veu, durant el 2005 ha estat possible capgirar la línia ascendent en quant a les incidències i accidents produïts al lloc de treball



Manteniment i poda



Gràfic 3. El gràfic mostra l'ampli suport que s'ofereix als treballadors del CET

llocs de treball i el Projecte Fundació Privada Vallès Oriental per al Desenvolupament del Reial Decret 27/2000 de mesures alternatives a la contractació.

-S'ha actuat promovent la seguretat i salut laboral amb uns resultats força favorables, com es veu al gràfic 2.

-S'ha donat suport en l'ajustament personal i social dels treballadors, ajudant-los a compaginar la seva normalització i participació social amb el correcte compliment dels deures i responsabilitats que implica un lloc de treball. El gràfic 3 mostra un resum del treball realitzat.

-S'ha continuat amb el desplegament del Projecte d'anàlisi del grup de baix rendiment al CET, realitzat el desembre de 2004, amb entrevistes amb les famílies d'aquests treballadors, pels quals el CET ha deixat de ser un lloc d'integració per convertir-se en un lloc d'exclusió i marginació.

3.3.3. PROJECTES 2006

- Continuar reduint el nombre d'accidents al lloc de treball.
- Realitzar un seguiment psicològic, social i laboral dels treballadors amb discapacitat intel·lectual, identificant i controlant els possibles factors de risc.
- Iniciar una estratègia d'actuació amb treballadors, famílies i professionals adreçada a normalitzar la jornada laboral dels peons del CET.
- Certificar el sistema de qualitat ISO.

3.4. DEPARTAMENT DE TREBALL SOCIAL

El Departament de Treball Social ha donat continuïtat al suport que ofereix als diferents serveis dels Tallers.

3.4.1. OBJECTIUS 2005

Molts dels objectius que aquest any s'han treballat tenen el seu origen en anys anteriors, per la seva envergadura, continuen tenint validesa.

Centre Ocupacional (CO)

- Continuació del Projecte canvis de serveis.
- Assessorar sobre la sol·licitud de Centre de Dia o Residència.
- Disseny d'un Pla de salut per als usuaris.

Servei Complementari d'Ajustament Personal i Social (SCAPS)

- Continuació del Projecte altes-baixes.
- Col·laboració en la posada en pràctica del protocol de sancions.
- Informar sobre els drets i deures del treballador.
- Treballar amb les famílies del grup de baix

rendiment del CET, la necessitat d'una adequació del servei.

Servei d'Habitatge

- Col·laboració en l'obertura de la Llar residència "Jaume Gregori".
- Col·laboració en la creació del Departament d'Infermeria del Servei d'Habitatge.

Comuns als diferents serveis

- Col·laboració per a la continuïtat del servei d'incapacitació.
- Coordinació amb el servei de transport.
- Treball amb la comunitat i continuïtat del Projecte Marc Comunitari.
- Actualització i manteniment de la llista d'espera.

3.4.2. ACTIVITATS

En els tallers s'atén persones de la comarca del Vallès Oriental i un petit nombre de persones del Vallès Occidental. Per accedir al centre, els usuaris o treballadors del CET disposen del Servei de Transport gestionat per l'empresa Sagalés o pel Consell Comarcal.

Altes i baixes. En aquest any 2005 s'han produït els moviments següents en relació amb altes, baixes i canvis de serveis (gràfic 4).

Sol·licituds. Al CO s'han produït 9 noves demandes de servei. Tot i les noves sol·licituds, el nombre de persones de la llista d'espera ha disminuït a un total de 42. Hi ha 45 demandes de llar-residència i 7 per al programa de suport a la pròpia llar.

-L'atenció directa a la família o a



Manteniment i poda d'arbrat



Retràctil

l'usuari/treballador és la funció principal del treballador social, mitjançant entrevistes concertades o l'atenció telefònica. Aquest últim mitjà és el més utilitzat.

-S'han establert contactes amb atenció precoç, planificació familiar i atenció primària.

-S'ha informat i donat suport a les famílies en relació al lleure.

-Participació en el grup de treball de Consell Comarcal per a la inserció laboral de la persona amb discapacitat intel·lectual a l'empresa normalitzada.

-Enllaç entre el gabinet d'advocats i les famílies, acompanyant-los en els processos d'incapacitació legal.

3.4.3. PROJECTES 2006

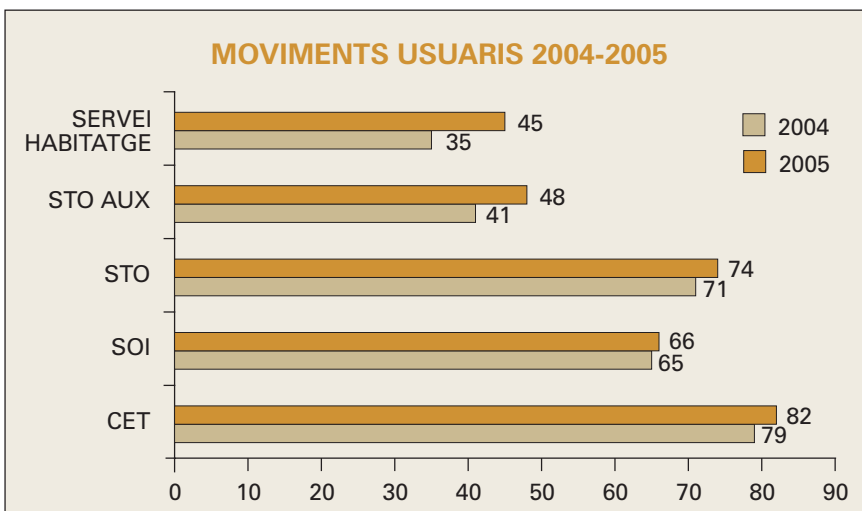
- Continuació del Projecte canvi de servei de SOI a STO.
- Seguiment i derivació de sol·licituds de Centre de Dia o Residència.
- Gestió de les llistes d'espera.
- Continuació del Projecte altes-baixes del CET.
- Adaptació d'aquelles persones actualment ubicades en el grup de baix rendiment de l'àrea de manipulats del CET.

3.5. DEPARTAMENT DE PSICOLOGIA

Ha donat continuïtat oferint suport i assessorament als diferents serveis que componen els Tallers.

3.5.1. OBJECTIUS 2005

- Promoure la salut i el benestar psíquic i emocional de les persones ateses, vetllant



Gràfic 4. Número d'usuaris atesos als diferents serveis, segons vist-i-plaus amb data 31/12/2004-31/12/2005

per la seva normalització social i per la millora de la seva qualitat de vida.

- Garantir i consolidar una atenció en xarxa, vinculada amb la resta de serveis i professionals que també estan treballant a nivell extern en la cura i la salut de les persones ateses als Tallers.

- Millorar i especialitzar el suport, la contenció i l'assessorament psicològic que s'ofereix a la complexa i especialitzada tasca que realitzen els professionals d'atenció directa.

3.5.2. ACTIVITATS

- S'han potenciat els espais de coordinació multiprofessional, diferenciant entre:
 - La coordinació amb serveis interns** (CO, CET/SCAPS, Servei Habitatge i l'Escola de Pedagogia Terapèutica Montserrat Montero)
 - La coordinació amb serveis externs** (CSMA Benito Menni, el Servei d'Atenció a Demències de l'Hospital de Granollers, psiquiatres privats, ABS...).

- S'ha treballat en l'anàlisi i seguiment de les incidències rebudes als diferents serveis i que al 2005 han estat un total de 517 incidències (gràfic 5).

- Tenint en compte l'alt grau de patologia mental als diferents grups, que a vegades ha desbordat la capacitat de contenció mitjançant els mecanismes de suport utilitzats fins ara, s'ha treballat en la millora dels circuits d'actuació en casos de crisi.
- S'ha continuat treballant en el desenvolupament de projectes amb els quals millorar la qualitat del suport que es dona.

En destaquen:

- El Projecte de Psicoteràpies, pendent de continuar treballant al 2006.

- L'Avantprojecte de la Fundació Vallès Oriental per a la Utilització Social dels Espais de la Masia Cal Trempat de Vilanova del Vallès.

- Participació en el Projecte SENECA.

- El Projecte Grups de Treball, continuant amb la línia engegada al 2003-2004 amb el primer grup Acompanyament al Dol i a la Pèrdua i amb l'abordatge d'un altre tema significatiu: l'Organització en els Trastorns de Conducta.

3.5.3. PROJECTES 2006

- Estudi que permeti replantejar-se el suport que ofereix el Departament, analitzant la manera com s'actua i s'intervé a cada servei.

- Potenciar el treball en equip i les xarxes de suport als diferents serveis (coordinació amb el CSMA Benito Menni o amb el Servei de Demències de l'Hospital de Granollers).

- Donar continuïtat al Projecte Grups de Treball amb la posada en marxa d'un grup de treball que vol abordar i reflexionar al voltant de la pràctica assistencial.

- Promoure una major participació i contacte amb el pràcticum de les universitats amb les quals es col·labora.

- Treballar activament en la difusió de l'experiència i el bagatge professional acumulat, mitjançant el recull dels treballs i els projectes engegats que han suposat una millora de la qualitat assistencial.

3.6. SERVEI D'HABITATGE

Està format per sis llars, que donen servei a un total de 45 persones amb diferents necessitats de suport. Ha estat un any important en la consolidació de projectes i activitats que afecten al servei i a les persones que l'integren.

3.6.1. OBJECTIUS 2005

- Consolidar l'organització de l'equip d'atenció directa, afavorint l'estabilitat i la formació.
- Iniciar el treball per a la implantació del sistema de qualitat.

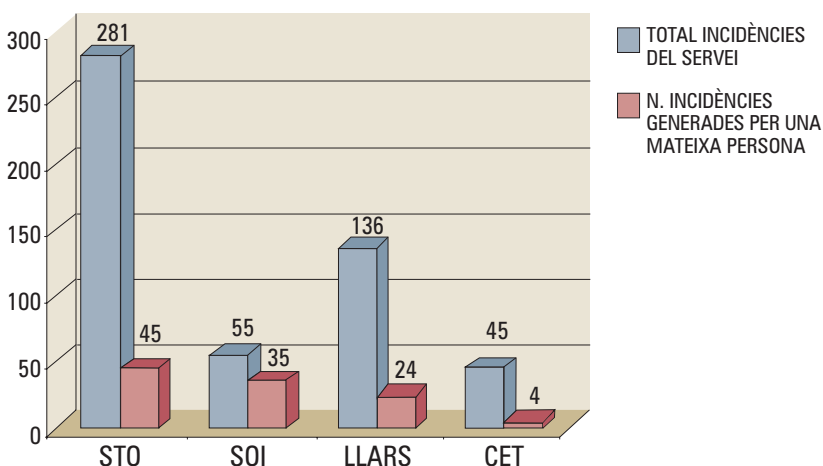
- Realitzar el canvi de coordinació i traspàs d'informació pertinent.

- Analitzar i millorar les funcions i tasques de cada treballador.



Tasques quotidianes

DISTRIBUCIÓ DE LES INCIDÈNCIES PER SERVEIS ANY 2005



Gràfic 5. Distribució d'incidències i reincidències per serveis

3.6.2. ACTIVITATS

- Elaboració de pautes i objectius a treballar de forma individual amb els usuaris de la llar Jaume Gregori.

- Anàlisi de les funcions i tasques de cada treballador.

- Es continua incentivant la participació dels usuaris en les activitats i esdeveniments socioculturals organitzats en el barri, municipi i altres localitats.

- S'ha potenciat el canvi i rotació en tasques quotidianes que desenvolupen els usuaris en el funcionament de la llar: ajudar a la cuina, anar a comprar, ajudar a organitzar el rebost, neteja de la roba de llar i espais comuns...

3.6.3. PROJECTES 2006

- Consolidació del funcionament de la llar Jaume Gregori.

- Implantar referents cuidadors a cada llar.



Parant la taula

- Fomentar la cohesió i implicació grupal a nivell de cuidadors.
- Implantació progressiva del sistema de qualitat .
- Participar en l'elaboració d'un nou model d'acolliment.

3.7. CONSELL ASSESSOR I DE SEGUIMENT

3.7.1. OBJECTIUS 2005

- Informar a les famílies sobre el funcionament del centre, objectius i projectes.
- Fer propostes de millora per als diferents serveis.
- Seguiment dels projectes dels serveis.

3.7.2. ACTIVITATS

Durant l'any, el Consell Assessor s'ha reunit en tres ocasions i, a banda de les seves funcions habituals, s'han tractat els següents temes:

- Seguiment de situacions particulars d'usuaris.
- Seguiment de la reforma interior del Centre Ocupacional.
- Informació del projecte de nou habitatge.
- Canvi en la direcció del taller que suposa el canvi de secretari del Consell.

3.7.3. PROJECTES 2006

- Continuar amb la tasca realitzada fins el moment, buscant els recursos i possibles solucions davant les inquietuds i demandes del col·lectiu de pares, professionals i

usuaris/es dels Tallers.

- Crear i seguir propostes de millora i projectes per als diferents serveis.
- Procés electoral i renovació del Consell Assessor.

3.8. ADMINISTRACIÓ

Any marcat per la preparació de la ISO. Això ha comportat un treball exhaustiu de l'equip tècnic per elaborar els protocols dels processos relacionats.

Com cada any, a més de les feines diàries i mensuals, es col·labora en la confecció d'etiquetes i repartiment dels diferents números de la revista BATEC, en la campanya de la loteria de Nadal i en la campanya de les escoles.

3.8.1. OBJECTIUS 2005

- Revisar el suport informàtic d'acord amb les prioritats i els recursos del moment. Optimitzar l'aplicació de l'amb combinat amb Access.
- Millorar el impresos i el sistema de comunicació de dades per a la confecció de les subvencions, per poder fer automàticament les variacions mensuals.
- Rebre l'assessorament

de la bibliotecària, necessari per a la introducció de llibres i revistes prèviament catalogats i dels préstecs.

- Centraleta i recepció: seguiment de les activitats de la persona de recepció per tal d'optimitzar-ne les tasques. Donar el suport i la formació necessàries.

3.8.2. ACTIVITATS

- A principis de febrer s'inicia la campanya de venda a les escoles d'un objecte determinat i diferent cada any. En el 2005 va ser un clauer.
- A principis d'any, i per tancar les bestretes de l'any anterior, es treballa amb el Departament de Comptabilitat que crea un nou document per a la seva justificació, que servirà també per a propers exercicis.
- Es continua fent la comprovació i desglossament mensual de les factures del proveïdor del servei d'àpats.
- Al mes d'abril, s'inicia la gestió de la Biblioteca.
- Seguiment de devolucions de rebuts.
- Campanya de la loteria de Nadal.

3.8.3. PROJECTES 2006

- Treballar conjuntament amb el Departament d'Informàtica per revisar el Multibase, concretament en el camp de rebuts.
- Devolucions: fer estudi del volum, eliminar el deute antic i centrar-se amb els impagats ocasionals.
- Continuar amb la gestió de la Biblioteca i aconseguir la informació necessària per millorar o canviar el Pergam.
- Suport i seguiment a recepció.
- Confeccionar el calendari i efectuar les tasques relatives al procés electoral per a la renovació del Consell Assessor i de Seguiment.



Festa de la Lídia

4. RESIDÈNCIA I CENTRE DE DIA VALLDORIOLF

4.1. INTRODUCCIÓ

La Residència i Centre de Dia Vallldoriolf atén persones amb discapacitats intel·lectuals i necessitats de suport generalitzat i la seva funció principal és promoure el benestar general i la millora de la qualitat de vida dels seus usuaris, així com de la de les seves famílies.

La Residència es constitueix com la Llar per a 64 persones que, a causa del seu alt grau d'afectació, necessiten assistència d'una forma bàsica i continuada i que, per



Residència i Centre de Dia Vallldoriolf (Foto: Jordi Pey)

raons familiars, socials i/o de localització geogràfica, no poden viure a casa seva, i és indispensable l'estada temporal o permanent en un centre d'aquestes característiques.

El Centre de Dia o d'Atenció Especialitzada està orientat a donar atenció a dotze persones que vénen diàriament des del seu domicili familiar, així com als 64 residents. Té com a finalitat oferir els suports necessaris a tots els seus usuaris a fi que puguin desenvolupar al màxim totes les seves potencialitats per mitjà d'un conjunt d'atencions i activitats, ja siguin habilitadores o terapèutiques que han d'incidir en la seva qualitat de vida.

Els usuaris del Centre són persones amb necessitats permanents de suport de tipus extens o generalitzat en totes o quasi totes les àrees d'habilitats adaptatives (comunicació, cura personal, vida a la llar, habilitats socials, utilització de la comunitat, autodirecció, salut i seguretat, habilitats acadèmiques funcionals, oci i lleure), amb un funcionament intel·lectual molt per sota de la mitjana i, en general, molt limitat.

Cal assenyalar que, amb freqüència, presenten conductes desadaptades o trastorns del comportament, així com trastorns motors i neurològics. En alguns casos s'associen a dèficits sensorials.

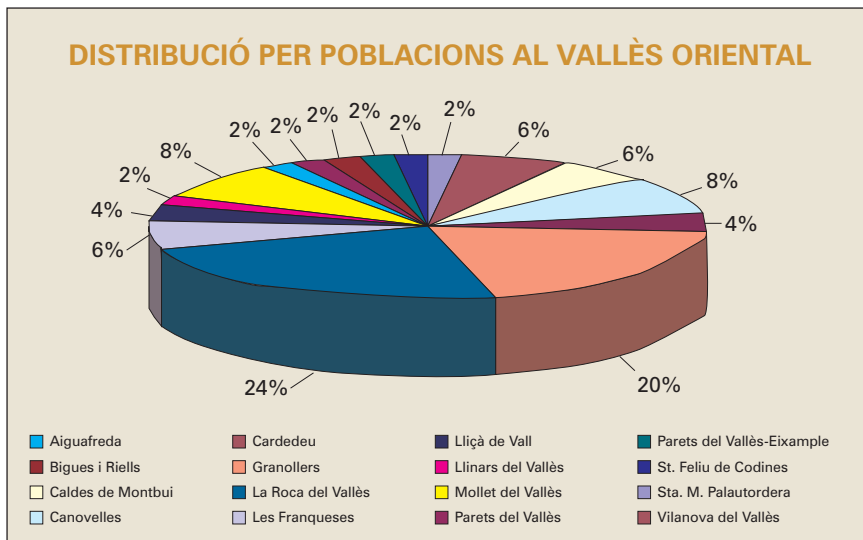
De totes maneres no hem d'oblidar que conjuntament amb totes aquestes limitacions, les persones usuàries presenten punts forts en altres capacitats, en què ens basem per tal de promoure'n la millora.

Tot seguit exposem algunes de les característiques més definitòries de la població atesa.

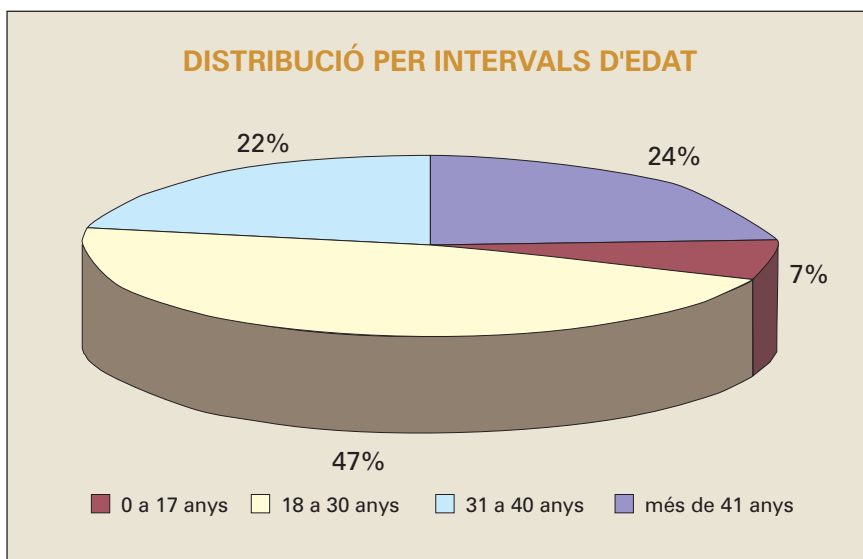
Pel que fa a la procedència geogràfica o domicili familiar, la majoria d'usuaris són de la comarca on està ubicada la Fundació -Vallès Oriental- i, en segon lloc, del Barcelonès. Dins el Vallès Oriental s'observa la distribució per poblacions (gràfic 1).

Per edats, la distribució és la següent: franja més representada -amb diferència- és la de 18 a 30 anys, amb un 47%, seguida dels majors de 41 anys amb un 24% (gràfic 2).

Per últim cal assenyalar que els usuaris del Centre presenten un conjunt d'alteracions associades que comporten i donen lloc a una intensificació dels suports que requereixen per atendre les seves necessitats. Entre aquestes necessitats destaquen les que hi ha al gràfic 3.



Gràfic 1. S'observa que una majoria d'usuaris provenen de la Roca del Vallès (24%) o bé de Granollers (20%). La resta es distribueix entre els diferents municipis de la comarca



Gràfic 2. S'observa que la franja més representada -amb diferència- és la de 18 a 30 anys, amb un 47%, seguida dels majors de 41 anys, amb un 24%

4.2. OBJECTIUS 2005

En el marc de les línies d'actuació generals del Centre, durant l'any 2005 s'han acomplert els objectius preferents següents:

- S'ha continuat amb el procés de manteniment i millora dels espais generals i específics de l'entorn residencial i de dia per fer-lo més confortable i accessible.
- Hem implantat millores en la gestió de la roba i altres estris personals, per evitar pèrdues i garantir el seu bon estat.
- En el procés d'elaboració dels programes individuals, hem implantat els Mapes de Vida com un instrument que descriu el conjunt d'atencions i activitats que es porten a terme en cadascun dels usuaris, així com les pautes que cal tenir en compte per a la seva atenció.

- Hem garantit també que tots els usuaris tinguin a l'abast les ajudes tècniques que necessitin per a la seva vida diària al Centre.
- S'ha millorat l'organització del Centre a partir de l'avaluació permanent: promovent la participació del personal d'atenció directa en reunions per valorar el funcionament de les llars i de les ales.

- Tots els departaments i serveis han treballat en l'elaboració de protocols i registres seguint el model de la ISO, per obtenir la certificació de qualitat ISO 9001:2000.

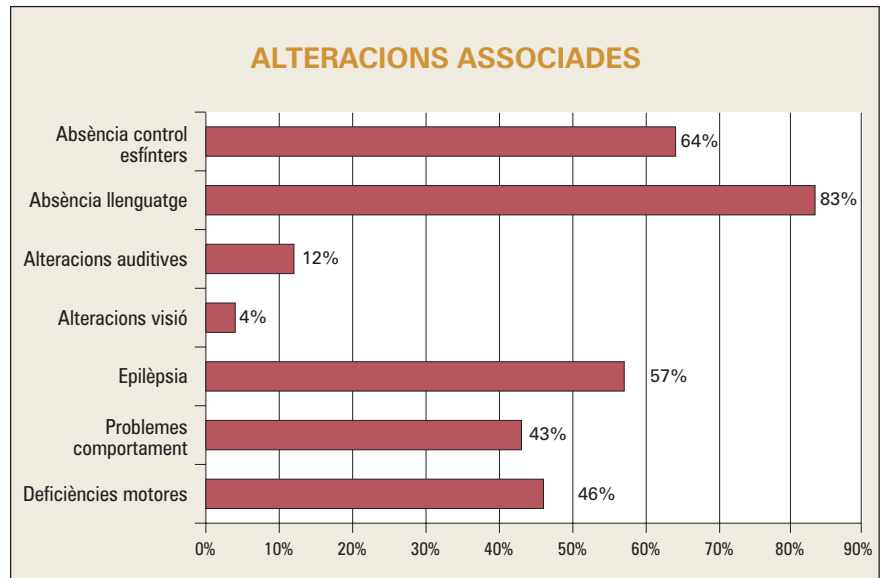
4.3. ACTIVITATS

Les activitats realitzades a cadascuna de les diferents àrees en què s'organitzen les accions del Centre, han estat les següents:

4.3.1. ÀREA SOCIAL

Aquesta àrea ha continuat oferint, per una banda, a les persones amb discapacitat intel·lectual usuàries del Centre, els suports que requereixen per tal de mantenir amb l'exterior -sigui una persona, la família, una institució, un servei, etc.-, una relació com més plena millor; i, per altra banda, s'ha seguit informant, orientant i assessorant les famílies en les diverses tasques que del Treball Social es desprenen: pensions, incapacitacions...

En aquest context, s'ha fet un seguiment dels acords amb les famílies al voltant de les visites i/o sortides del Centre dels seus fills o familiars. Aquest any, com ja va passar l'any 2004, s'han reduït algunes de les previsions establertes, tant en relació



Gràfic 3. S'observa que la majoria dels usuaris no tenen llenguatge i no controlen els esfínters. A més, les alteracions associades més freqüents són l'epilèpsia, les deficiències motores i els problemes de comportament

amb les sortides dels caps de setmana com en relació amb les vacances.

Els motius del descens de les sortides han estat, bàsicament, els problemes de salut dels pares o familiars, o bé les necessitats de la mateixa persona -en alguns casos relacionades amb el seu procés d'envelliment-, que fan difícil la seva atenció a la llar familiar.



Pentinant una mascota

El descens s'ha produït, no tant en la temporalitat de la sortida, sinó sobretot en la durada. S'ha passat d'un cap de setmana sencer a unes hores per fer un àpat.

4.3.2. ÀREA PSICOPEDAGÒGICA

Durant l'any 2005, l'àrea psicopedagògica ha continuat amb la seva tasca dirigida a promoure el benestar emocional, social i

afectiu de les persones que viuen a la Residència i/o són ateses en el servei de dia, tractant de desenvolupar al màxim la seva autonomia.

Entre les accions desenvolupades, cal assenyalar les següents:

- S'ha continuat amb l'elaboració dels Mapes de Vida, com a eina o document que descriu les atencions que reben i les activitats en què participa cada un dels usuaris en els diferents moments i situacions de vida diària.

- Hem seguit treballant amb el Centre de Salut Mental de Granollers per coordinar l'atenció amb alguns dels nostres usuaris.

- Un grup d'usuaris han estat objecte de seguiment a través de reunions amb l'ONCE o bé amb el Centre d'Educació Especial Montserrat Montero on assisteixen. L'objectiu d'aquestes reunions ha estat el d'unificar el seguiment, l'evolució i les pautes a seguir entre els dos serveis.

- S'han introduït noves activitats en les diferents llars o unitats de vida i s'ha avaluat la participació dels usuaris per mitjà d'un registre que omple setmanalment l'auxiliar tècnic educatiu.

- Hem millorat l'equipament de la sala d'informàtica amb nous polsadors adaptats per poder augmentar el nombre d'usuaris que participen d'aquesta activitat.

-També l'activitat de jardineria i cura dels animals compta amb nous materials per desenvolupar l'activitat .

4.3.3. ÀREA DE SALUT

L'àrea de salut, amb els serveis mèdics i d'infermera, ha continuat amb les seves funcions dirigides al manteniment de la salut i la seva rehabilitació.

Pel que fa a les accions i activitats desenvolupades, s'han organitzat, com ja és habitual, en tres grans àmbits o apartats: -Actuacions preventives, diagnòstic, control i cura de malalties declarades. En aquest àmbit la tasca del Centre es continua i diària. El metge generalista visita els usuaris, a partir del seguiment constant que fan les infermeres, per tal de tractar les patologies agudes o puntuals.

-Entre les tasques desenvolupades cal destacar les 82 analítiques realitzades que, en alguns casos, han donat una idea general sobre l'estat de l'usuari i, en d'altres, han ajudat a incidir sobre algunes alteracions que s'han repetit amb anterioritat, per tal de poder-les prevenir i/o pal·liar. -També cal assenyalar que enguany s'ha continuat oferint el servei de podologia al mateix centre, activitat que fa sis anys es va posar en marxa. El nombre de serveis realitzats durant l'any 2005 ha estat de 60. -Estudi, planificació i ordenació de la derivació cap a altres serveis o centres. En aquest apartat s'ha refermat la relació amb els diferents serveis de la xarxa pública i, especialment, els que ofereix l'Hospital General de Granollers: visites programades via consulta externa, proves complementàries, ingressos, urgències... -El nombre total de consultes mèdiques a diferents especialistes efectuades fora del centre s'exposa en el quadre de la dreta. Per últim, entre les tasques realitzades pel neuròleg assessor durant l'any 2005 -entrevistes amb famílies, exploracions neurològiques, sol·licitud d'exploracions complementàries pròpies de l'especialitat, discussió de casos i adequació farmacològica- cal destacar les 43 analítiques que inclouen la determinació de nivells plasmàtics.

4.3.4. ÀREA D'HABILITACIÓ FÍSICA O DINÀMICA

Aquesta àrea, durant l'any 2005, ha continuat fent el seguiment de les necessitats de fisioteràpia, jocs adaptats i psicomotricitat



Manualitats amb el fang

dels usuaris per dissenyar plans coordinats d'actuació. D'aquesta manera, ha treballat els diferents aspectes relacionats amb l'habilitació física, tant en avaluació com en intervenció.

Dins les atencions i activitats desenvolupades cal destacar les següents: -Pautes de bones pràctiques en els canvis

posturals i el massatge circulatori, en els desplaçaments i en el menjador. Entre aquestes assenyalam, per la seva importància, les relacionades amb els canvis posturals diürns, que afecten 14 usuaris. -Atencions dins les programacions individuals, que comprèn la fisioteràpia respiratòria, la cinesiteràpia, el massatge abdominal i la fisioteràpia postrauma . Les

VISITES A ESPECIALISTES CEE					
ESPECIALITATS	CAP	HOSPITAL GRANOLLERS	ALTRES HOSPITALS	PRIVAT	TOTAL
● Traumatologia	●	● 19	● 4	●	● 23
● Odontologia	●	●	● 9	● 6	● 26
● Endocrinologia	●	● 1	●	●	● 1
● Ginecologia	●	● 7	●	●	● 7
● Hematologia	●	● 3	●	●	● 3
● Neurologia	●	● 1	● 1	●	● 2
● Oftalmologia	●	● 1	● 1	●	● 2
● Urologia	●	● 7	●	●	● 7
● Dermatologia	● 2	● 1	●	● 2	● 5
● Cirurgia	●	● 3	●	●	● 3
● Psiquiatria	● 24	●	●	●	● 24
● Nutrició	●	●	● 1	● 1	● 2
● TOTAL	● 37	● 43	● 16	● 9	● 105



Anem d'excursió

tècniques de cinesiteràpia dirigides a mantenir o millorar la mobilitat i arcs articulars passius són les que necessiten un major nombre de residents, així com les tècniques per eliminar les secrecions bronquials.

-Atencions i/o activitats de grup que es concreten, bàsicament, en l'habilitació física i en la piscina. Pel que fa a la piscina, 36 usuaris dividits en 3 grups setmanals s'han beneficiat d'aquesta activitat de dimarts a dijous a les instal·lacions de l'Escola d'Educació Especial Montserrat Montero. També, per setè any consecutiu durant el mes de juliol, 57 usuaris han participat en aquesta activitat, a les mateixes instal·lacions, amb l'ajuda d'un monitor.

-Ortopèdia. Les visites dels ortopedistes al Centre han tingut com a objectiu l'ajut i l'assessorament tècnic en el moment que es valora la necessitat d'un canvi i/o modificació d'un sistema de sedestació o bé qualsevol altre tipus de material ortopèdic, ja sigui de protecció, contenció o prevenció. Entre les adquisicions ortopèdiques del l'any 2005, cal destacar, entre d'altres, dos canvis totals de cadires i un canvi de grua elèctrica. També des de l'ICASS va arribar una partida de material per al centre.

4.3.5. ÀREA DE LLEURE I DE PARTICIPACIÓ EN ACTIVITATS DE LA COMUNITAT

En aquesta àrea hem treballat els aspectes més vinculats a l'esfera social i més pública de la persona. Hem afavorit la seva participació dins la comunitat en diferents àmbits, gaudint dels seus drets.

L'any 2005 s'han celebrat al centre, les festes tradicionals amb la participació de tots els usuaris, i les festes pròpies de la Residència com la Festa d'Estiu -amb la participació dels pares i familiars- i la festa de l'11è aniversari.

S'han fet diverses excursions d'un dia a diferents llocs :

-Museu de la Ciència de Barcelona: van participar-hi 14 usuaris.

-"La Granja", a Santa Maria de Palautordera: van participar-hi 32 usuaris.

-L'Aquàrium de Barcelona: van participar-hi 24 usuaris.

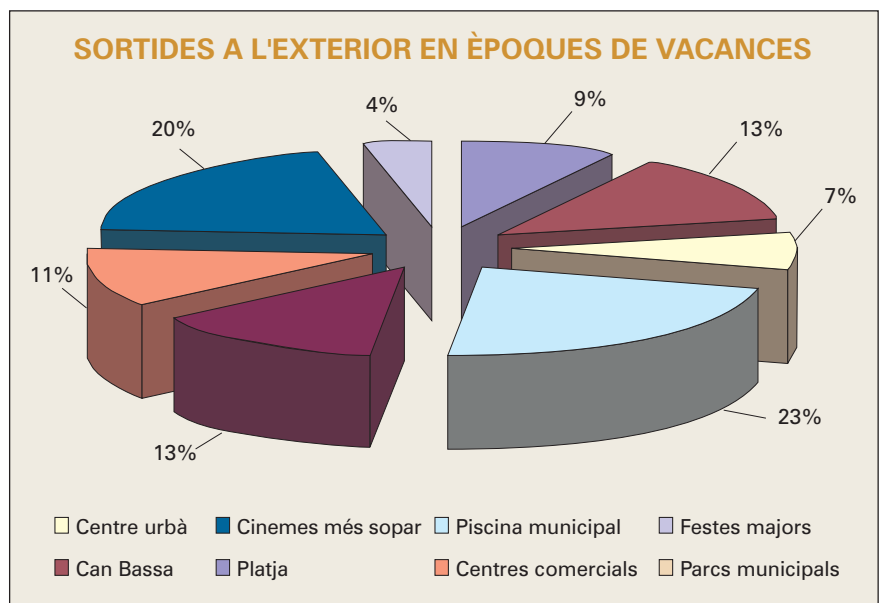
-Montseny: cinc usuaris.

En aquestes sortides també ens han acompanyat alguns pares.

Les sortides fora de la Residència s'han realitzat al llarg de tot l'any amb una periodicitat establerta que ha augmentat durant l'estiu. Aquests mesos s'han portat a terme un major nombre de sortides per tal d'utilitzar al màxim els recursos comunitaris.

Els destins més habituals d'aquestes sortides en èpoques de vacances han estat els que exposem en el gràfic 4.

També s'han fet altres sortides com la que es fa cada any el dia 5 de gener per veure la Cavalcada de Reis a l'Hospital General de Granollers o la visita a altres centres.



Gràfic 4. S'observa que les sortides més habituals són per anar a la piscina municipal (23%) o bé per anar al cinema i sopar fora

Finalment, cal dir que un grup d'usuaris han sortit de colònies amb l'Associació Juvenil de Lleure per a Disminuïts Psíquics (Ràtio).

4.4. PROJECTES 2006

Entre els objectius que es plantegen per a l'any 2006 destaquen els següents:

- Continuar amb el procés de manteniment i millora dels espais generals i específics de l'entorn residencial i de dia per tal de fer-lo més confortable i accessible.
- Obtenir la Certificació de Qualitat ISO 9001:2000 per a la millora de la qualitat del servei de Residència i Centre de Dia.
- Continuar amb el procés de millora de la informació que el Centre dona a les famílies i portar a terme accions i activitats que en promoguin la seva participació.
- Potenciar la millora constant de l'organització del Centre a partir de l'avaluació permanent.
- Millorar el procés de gestió de la roba.
- Continuar amb el procés d'individualitzar encara més les atencions i les activitats de què disposen els usuaris, tant al Centre de Dia com a la Residència, tenint en compte les seves preferències.



Activitats a l'ordinador



Excursió a l'Aquàrium de Barcelona



Fem exercici

5. RECURSOS HUMANS

5.1. INTRODUCCIÓ

El Departament de Recursos Humans té com a finalitat principal la gestió i optimització dels recursos relacionats amb els professionals que integren la Fundació.

5.2. OBJECTIUS 2005

En aplicació d'aquesta finalitat principal i partint de la premissa que la nostra funció és donar servei al client intern de l'FVO, durant l'any 2005 ens vam fixar com a eixos de treball, els següents:

- Promoure un canvi d'estil del Departament, basat en un estil de portes obertes, de comunicació directa, d'accessibilitat i de servei a tots els professionals de l'FVO, segons instruccions de la Direcció General.
- Millorar l'eficàcia en la gestió, garantint la correcta aplicació de les normes legals corresponents.
- Garantir un funcionament intern uniforme i igualitari per a tots els professionals, indistintament del servei en què estan integrats.
- Donar suport a totes les direccions d'àrea i servei en funció de les diverses necessitats.
- Mantenir la pau social, treballant cordial-

ment amb el Comitè d'Empresa sobre tots els temes relacionats amb els professionals de l'FVO.

-Potenciar la política de la formació continua com a eix principal de la millora de la qualitat.

-Optimitzar la gestió de la política de prevenció de riscos laborals.

5.3. BALANÇ 2005

El balanç del 2005 ha estat molt positiu. S'ha treballat en la millora d'alguns processos interns, fet que suposa feina feta, cara a la preparació de la certificació de qualitat del departament al 2007. S'ha col·laborat de forma eficaç amb les direccions d'àrea i servei en tots els aspectes que han anat sorgint durant el 2005. Finalment, destacar que s'ha consolidat un estil de portes obertes i comunicació directa, estil que ha ajudat a transmetre transparència i confiança entre la funció del departament i la resta de professionals que integren l'FVO.

Com a recull de les principals dades corresponents al 2005, destaquem:
-Durant tot l'any van treballar a l'FVO un total de 603 persones comptabilitzant tant la plantilla estable, com les persones que

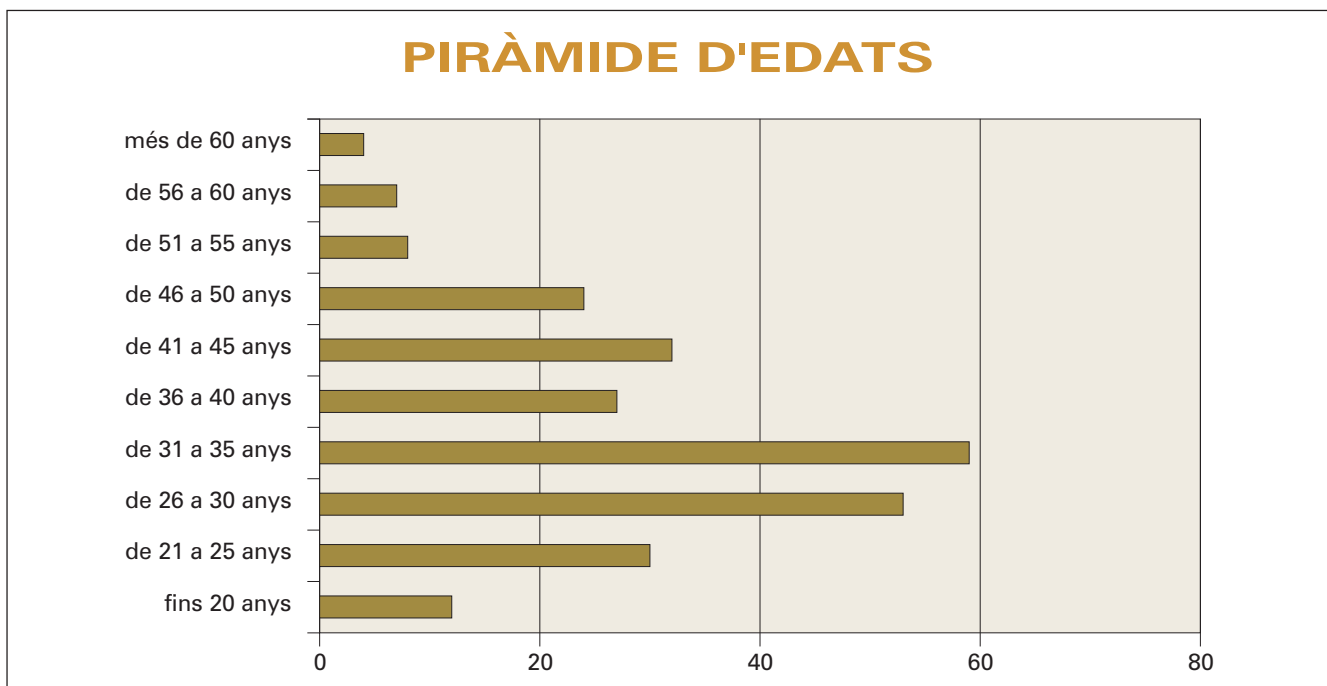
es van contractar per fer substitucions temporals (vacances, baixes per malaltia comuna, accident laboral, maternitat, etc.).

-S'han creat 24 nous llocs de treball: 1 als Serveis Centrals per la creació del Departament de Qualitat; 3 al CEE Montserrat Montero per a l'ampliació del concert educatiu del curs 2005-2006 en un mestre i dos educadors; 10 als Tallers Xavier Quincoces; 7 per a l'entrada en funcionament de la Llar Jaume Gregori; 1 per l'ampliació de l'equip de monitors del Centre Ocupacional, i 2 per a l'ampliació de l'equip del personal no qualificat CET.

-El perfil tipus del professional de l'FVO, correspon a dona entre 26 i 45 anys d'edat (68,8% del total de la plantilla; gràfic 1), amb contracte indefinit (91,7%), amb jornada completa (91,4%; taula 3) i amb una antiguitat inferior als 10 anys (74,4%; gràfic 2).

Destacar que la temporalitat contractual del 8,3%, respon a la mobilitat funcional de la plantilla que s'ha produït durant els últims mesos. Aquesta taxa s'anirà reduint a mesura que es realitzin les corresponents conversions de modalitat contractual, fins arribar pràcticament a una situació de contractes indefinits del 100%.

-S'han perdut un total de 6.044 jornades,



Gràfic 1. La major part de la plantilla es troba situada entre la franja d'edat compresa entre els 26 i els 45 anys. No s'inclou el personal subcontractat, ni auxiliars de servei de l'escola

comptabilitzant les baixes per malaltia comuna i per accident laboral, representant una taxa d'absentisme global de 6,63%, (correlació entre jornades perdudes respecte les jornades contractades).

-Com a millora de la conciliació de la vida laboral i personal, durant l'any 2005 s'han concedit com a permisos retribuïts, entre d'altres: 64 permisos per reunions d'escola dels fills; 117 per la realització de gestions administratives; 369 per acompanyament mèdic de familiars, millorant en molts casos, les limitacions dels convenis col·lectius o les normatives legals d'aplicació.

-Un total de 241 persones han participat en el Programa de Formació 2005, sumant un total de 141 hores per les 10 accions formatives programades. La valoració general dels participants va ser de 7 sobre 10.

Com a balanç de l'activitat desenvolupada des del Comitè de Seguretat i Salut i donant compliment a la Llei de Prevenció de Riscos Laborals (Llei 31/1995 de 8 de novembre), durant el 2005 s'han realitzat les següents actuacions:

-Realització dels simulacres d'evacuació de forma simultània al Centre Ocupacional,

Centre Especial de Treball i Serveis Centrals, fet que va implicar la mobilització de 269 persones, entre professionals de l'FVO i personal usuari, des dels seus llocs de treball habituals fins als punts de trobada definits, en un temps rècord de 6 minuts.

-Realització dels reconeixements mèdics durant els mesos de setembre i octubre, participant prop del 70% dels professionals de la Fundació.

-Formació contínua en matèria de prevenció de riscos laborals, pla d'emergència i primers auxilis.

-Actualització de les avaluacions de riscos dels diferents centres de treball.

5.4. PROJECTES 2006

Cara al 2006 i d'acord als objectius estratègics definits per la Direcció General, els eixos de treball del Departament de Recursos Humans estaran focalitzats en els següents punts:

-Adequació dels processos de funcionament intern del Departament de Recursos Humans segons norma de qualitat, previ a la certificació ISO 9001:2000, durant l'any 2007.

-Implantació del manual de benvinguda per garantir una integració ràpida i eficaç de

totes les persones que s'incorporin a l'FVO.

-Potenciar els convenis de col·laboració amb centres educatius, com a via de captació i integració de persones a l'equip de professionals de la Fundació.

-Impulsar el Pla de promoció, identificant les persones amb potencial de creixement i apostant pel seu desenvolupament per assumir nous projectes.

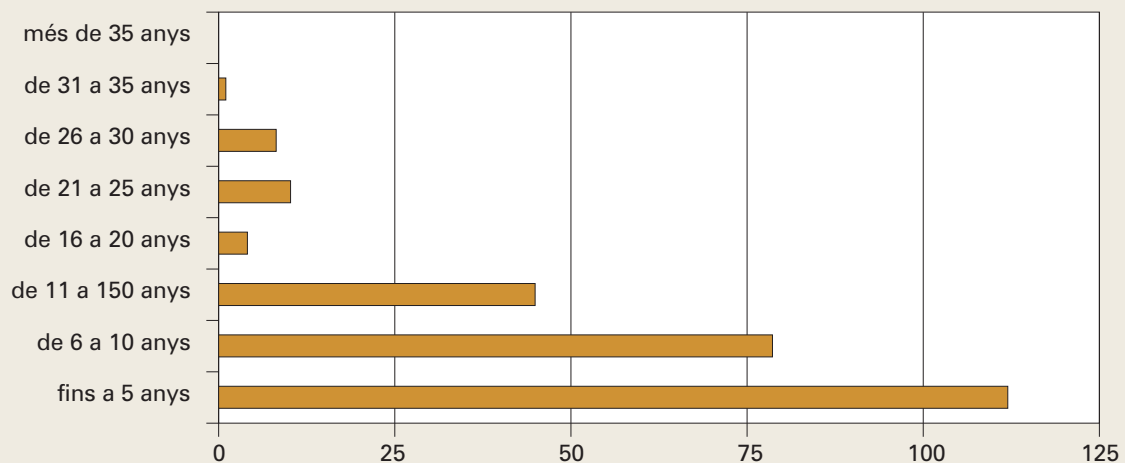
-Promoure la millora contínua dels coneixements i les competències de tots els professionals, fent un seguiment periòdic del seu rendiment.

-Reducció de les taxes d'absentisme en benefici de la qualitat de servei cap als usuaris i per optimitzar els recursos econòmics en benefici de tothom.

-Garantir un entorn de treball segur i adequat a les necessitats funcionals.

Tots aquests eixos de treball, ens han de permetre promoure accions de millora contínua per a tots els professionals per garantir un funcionament eficaç i plenament satisfactori, tant per als propis treballadors, com per a les persones beneficiàries del serveis que ofereix la Fundació.

PIRÀMIDE D'ANTIGUITATS



Gràfic 2. La major part de la plantilla té una antiguitat inferior als 10 anys. No s'inclou el personal subcontractat, ni els auxiliars de servei de l'escola

DISTRIBUCIÓ PLANTILLA FVO	Jornada		TOTAL	%
	Completa	Parcial		
Director General	1		1	14,3%
Titulats grau superior	2		2	28,6%
Titulats grau mig	2		2	28,6%
Administratius	2		2	28,6%
TOTAL SERVEIS CENTRALS FVO	7	0	7	100%
Titulats grau superior	2		2	2,3%
Titulats grau mig	6		6	7,0%
Mestres	28		28	32,6%
Educadors	13		13	15,1%
Administratius	1		1	1,2%
Manteniment	1		1	1,2%
Auxiliars de Serveis ⁽¹⁾	32		32	37,2%
Personal no qualificat	2	1	3	3,5%
TOTAL CEE MONTSERRAT MONTERO	53	33	86	100%
Titulats grau superior	4	1	5	4,1%
Titulats grau mig	3		3	2,5%
Monitors	24		24	19,8%
Aux. Monitors	2		2	1,7%
Administratius	2		2	1,7%
Comercial	1		1	0,8%
Cuquera -servei d'habitatge-		1	1	0,8%
Manteniment	1		1	0,8%
Personal no qualificat CET	82		82	67,8%
TOTAL TALLERS "XAVIER QUINCOCES"	119	2	121	100%
Titulats grau superior	2		2	3,9%
Titulats grau mig	5	2	7	13,7%
Cuidadors	32	8	40	78,4%
Administratius	1		1	2,0%
Manteniment	1		1	2,0%
TOTAL RESIDÈNCIA I CENTRE DE DIA VALLDORIOLF	41	10	51	100%
Educadors/Cuidadors	14	9	23	100%
TOTAL SERVEI D'HABITATGE	14	9	23	100%
TOTAL SERVEIS CENTRALS FVO	7	0	7	2,4%
TOTAL CEE MONTSERRAT MONTERO	53	33	86	29,9%
TOTAL TALLERS "XAVIER QUINCOCES"	119	2	121	42,0%
TOTAL RESIDÈNCIA I CENTRE DE DIA VALLDORIOLF	41	10	51	17,7%
TOTAL SERVEI D'HABITATGE	14	9	23	8,0%
TOTAL PERSONAL FVO	234	54	288	100%
<i>(1)Nota: Auxiliars de Serveis CEE Montserrat Montero=monitors de menjador</i>				
Metges Residència		2	2	8,0%
Servei d'alimentació	4	7	11	44,0%
Servei de neteja	6	4	10	40,0%
Servei de bugaderia	2		2	8,0%
TOTAL PERSONAL SUBCONTRACTAT	12	13	25	100%
RESUM GENERAL	246	67	313	

Taula 3. Distribució de la plantilla segons jornada laboral

la fundació informa

8è Cicle de Conferències de la FVO 2006

El 8è Cicle de Conferències s'inicia aquest any amb nous temes d'interès al voltant de la persona amb discapacitat intel·lectual al llarg de totes les etapes de la vida.

El cicle de conferències d'enguany tractarà sobre temes actuals que tenen a veure amb l'aprendre a viure i a gaudir del benestar físic i mental, que amb les persones amb discapacitat intel·lectual és el mateix.

Les conferències estan programades per:

9 de maig de 2006

Tema: *Habilitats socials, habilitats per viure.*

Ponent: Antoni Portell, mestre d'Educació Primària, Director Pedagògic del CAEP.

12 de setembre de 2006

Tema: *La persona amb discapacitat intel·lectual i l'esport: una eina per al moviment.*

Ponent: Manel Algeciras, periodista, Director Tècnic d'ACELL.

7 de novembre de 2006

Tema: *El valor de la tendresa*

Ponent: Àlex Rovira, llicenciat en ESADE i consultor.

FUNDACIÓ PRIVADA VALLÈS ORIENTAL

FUNDACIÓ Caixa de Manlleu
RESOLVIM LES PERSONES QUE NECESSITEN ATENCIÓ ESPECIAL

Col·laborador
Museu de Granollers

8è cicle de conferències

9 de maig
12 de setembre
7 de novembre

FUNDACIÓ PRIVADA VALLÈS ORIENTAL
Al servei de la persona amb discapacitat intel·lectual

Carretera de Valldoríol s.n.
Apartat de correus 360, 08400 Granollers
T. 93 860 02 40, Fax 93 860 02 49
fundacio@fvo.cat
www.fvo.cat

libc Museu de Granollers
Anselm Clavé, 40
hora 20 hores

CEE Montserrat Montero

activitats

Es va celebrar a l'escola la festa de Sant Jordi amb l'exposició dels diferents treballs realitzats pels nens.

El dijous 27 vam celebrar la festa de la Verge de Montserrat amb una gran paella de la qual vam gaudir-ne tots.

El 26 d'abril es va fer una xerrada sobre alimentació per als grups de grans.

Els més petits van anar a la granja de Can Pou a San Antoni de Vilamajor.

Un grup de grans de l'escola va anar a l'IMAX.

Les aules dels més grans van anar al Museu de Ciències Naturals "La Tela" per participar en una activitat anomenada *Pell, plomes i escates*.



Un ocell ha posat un ou, tot un esdeveniment!

la fundació informa

Tallers Xavier Quincoces

activitats

Aquest trimestre els diferents grups del Centre Ocupacional han participat en diferents sortides i activitats programades i organitzades per l'Associació Cultural de Granollers:

-*Els éssers vius a can Cabanyes*. Activitat del Museu de Granollers. Dies 6 i 7 d'abril.

-*Tactequequé*. Espectacle al Teatre Auditori. Dia 10 maig.

-*Els fills de la pluja*. Pel·lícula als cinemes Óscar de Granollers. Dies 4 i 5 maig.

-*El color ens impressiona* (Van Gogh). Activitat plàstica. Dia 16 juny.

Igualment es van fer sortides de dia sencer:

Sortida a Sant Pol

-Dos grups d'STO van anar a la població de Mollet del Vallès. Dia 11 de maig.

-Uns grups d'STO han anat, com cada estiu, a fer un pícnic al Corredor del Montnegre. Dia 25 de maig.

-El Servei de Tercera Edat d'STO ha anat a visitar Sant Sadurní d'Anoia. Finals de maig.

-Diversos grups del servei d'STO aniran a dinar a diversos restaurants de Granollers, per celebrar l'arribada de l'estiu. Dies 23 i 30 de juny.

-Els 4 grups d'SOI van anar a visitar Sant Pol de Mar. Dia 20 de juny.



Residència i Centre de dia Valloriolf

activitats

Festa de Sant Jordi

El dia 24 d'abril vam celebrar la diada de Sant Jordi al Centre.

Com cada any, els preparatius per a la festa comencen uns dies abans, preparant als diferents tallers manipulatius els treballs per a l'exposició que es fa al Centre. Els usuaris

pinten punts de llibres, targetes, fan dibuixos, roses amb paper, etc.

Les activitats del dia de la festa van ser:

-**Matí**: preparació de l'exposició de treballs al vestíbul del centre. Tot seguit, tothom va poder gaudir, contemplant tot el que s'havia preparat.

Després vam explicar la llegenda de Sant Jordi i la vam il·lustrar amb diapositives.

-**Tarda**: tots junts vam veure un vídeo de les activitats que es desenvolupen al Centre i després vam berenar i ballar.

Sortida al teatre

En aquest període hem participat també en les activitats programades per l'Associació Cultural de Granollers. Diversos grups, de sis usuaris, han pogut gaudir en diferents dies dels espectacles que ens han ofert: teatre, dansa i música.

A causa del l'èxit que ha tingut aquesta experiència esperem tornar-la a repetir a partir de setembre.



Exposició de Sant Jordi



Treballs de Sant Jordi

Excursions del període

Amb l'arribada del bon temps aprofitem per fer més sortides a l'exterior. Cada any programem excursions en autocar de tot un dia. Normalment l'horari és de 10.30 a 16.30 hores aproximadament. En aquestes sortides ens acompanyen molts pares que volen passar un dia divertit i diferent amb els seus fills.

En aquest període s'han fet dues excursions:

Excursió a la granja de "Can Montcau"

El dia 4 de maig vam fer una excursió a la granja de "Can Montcau", la participació va ser de 28 usuaris.

Vam arribar cap a les 11 hores i ens esperava una guia per portar-nos a veure totes les instal·lacions. Allà vam poder veure i tocar molts animalets. Ens van portar una cabreta molt simpàtica que quasi tots es van atrevir a acariciar, també una vaca, que es deia "Paca", ens va deixar que la munyíssim i els més atrevits així ho van fer, van treure molta llet. Tots vam riure molt amb les cares de sorpresa que posaven quan veien sortir la llet.

Després de fer un passeig per la granja, vam

anar tots al menjador on primer vam fer un aperitiu i després vam dinar tots junts els entrepans. Vam descansar una mica i ens vam preparar per al viatge de tornada. L'activitat d'anar a veure animals o, fins i tot tocar-los, és una experiència que agrada molt en general a tots els usuaris, per això cada any una de les sortides la fem a una granja dels voltants.

Excursió al Zoològic

El dia 11 de maig vam fer una altra excursió al Zoològic de Barcelona. La sortida es va fer de 10.30 a 16.30 hores en autocar. Un cop allà, vam començar gaudint de la genialitat dels mamífers, des dels óssos dormilegues fins als alegres i divertits dofins, que ens van oferir un gran espectacle que ens va deixar a tots bocabadats. La mirada i el somriure dels nostres usuaris transmetia l'emoció que experimentaven amb l'espectacle que en acabar els va fer aplaudir enormement.

Vam dinar per agafar forces i vam continuar el passeig per les instal·lacions. Hi havia elefants, girafes, zebres i uns micos molt divertits que ens miraven estranyats i ens

feien riure molt a tots .

Sortida a El XIPRER de Granollers

Un grup d'usuaris van anar a El Xiprer per gaudir d'un dia diferent. Allà vam jugar a pilota, vam veure ocells i vam passar una bona estona en un entorn molt agradable. Després ens van convidar a dinar.



Excursió a Can Montcau



Al zoo, bocabadats



Mirant l'espectacle dels dofins



Munyint la vaca "Paca"

Tots preparats per a la foto



Sortida a El Xiprer

agenda **Residència i Centre de dia Valloriolf**

properes activitats

Revetlla de Sant Joan Excursions

La nit del 23 de juny celebrarem com sempre la revetlla de Sant Joan. Es farà el sopar i per postres menjarem la tradicional coca . Encendrem bengales, fonts de colors, cebetes...

Estan previstes per als propers mesos les següents: platja de Mataró, cinema Imax i Port Aventura.

Tallers Xavier Quincoces

Festa d'estiu

Com cada any, el Centre organitza al juny la Festa d'Estiu, en la qual familiars, usuaris i professionals es reuneixen per compartir una bona estona tots plegats. Els usuaris del Centre preparen amb molta il·lusió un espectacle musical per oferir-nos a tots aquest dia. Després de la gresca es fa el tradicional sopar.

Com sempre es fa una samarreta de record decorada amb el dibuix d'algun usuari del Centre.

properes activitats

Centre Ocupacional

- Com altres estius i aprofitant l'arribada del bon temps, anirem a esmorzar a un restaurant del barri de Can Bassa. Diferents grups d'SOI.

-Quatre grups d'STO aniran a gaudir d'un dia a les Piscines Municipals de la Roca del Vallès. Dia 29 de juny.

-També farem l'activitat de piscina d'estiu a les instal·lacions de l'escola, per a tots els usuaris d'STO que vulguin participar en l'activitat en horari de taller, com cada any. Mes de juliol.

-Igualment, com cada estiu al juliol farem la festa d'abans de vacances amb els companys i educadors del Centre Ocupacional, música, dinar informal, ball i aigua...

Servei d'Habitatge

-Juny: excursió al Parc del Laberint a Barcelona.

-Juliol: piscina de la Roca els caps de setmana.

-Agost: Platja de Sant Pol.



Festa d'estiu

La Fundació es certifica en la Normativa de Qualitat ISO9001:2000

Els passats dies 27 i 28 de març, l'empresa AENOR va realitzar l'auditoria per a la certificació de la normativa de qualitat ISO 9001:2000 del Centre Ocupacional, els SCAPS, el CET, la Residència i Centre de Dia Valldoriolf i el Servei d'Habitatge de la Fundació.

El resultat de l'auditoria es valora molt positivament en dos sentits: en primer lloc cal tenir en compte la implicació i l'esforç que han fet els professionals de la Fundació per tirar endavant un projecte tant voluminós i, alhora, essencial per la millora dels serveis. La descripció i revisió del processos ha estat una oportunitat de millora en si mateix, donat que ha permès repensar la manera com fem les coses. I en segon lloc, Aenor ens ha concedit el Certificat de Registre d'Empresa i el dret d'ús de la Marca Aenor de Registre d'Empresa amb el núm. ER-0522/2006 amb data d'emissió 2006-04-28 evidenciant d'aquesta manera la conformitat del nostre sistema de gestió de la qualitat amb la norma UNE-EN ISO 9001:2000.

Amb la certificació d'aquests serveis és dona continuïtat al projecte de gestió per processos iniciat el 2001 amb la certificació del Centre Especial de Treball, que té previst per al 2007 la certificació dels Serveis Centrals de la Fundació. Per a la realització d'aquest treball, s'ha comptat amb l'assessorament de l'empresa CETEMMSA.

El procés de certificar els serveis de la Fundació d'acord a la norma de qualitat ISO 9001:2000 parteix i, alhora, està orientat a l'atenció de la persona.

És per això que tot i que una normativa com

aquesta pot semblar que estandaritza i col·lectivitza l'atenció, en el disseny de la mateixa s'ha posat una especial cura en el manteniment de la individualitat, la qual cosa defineix l'atenció que ofereix la Fundació.



Sortida del CO a la granja



Activitats d'ajust personal i social al CO



THE INTERNATIONAL CERTIFICATION NETWORK

CERTIFICATE

IQNet and AENOR
hereby certify that the organization

FUNDACIO PRIVADA VALLES ORIENTAL PER A DISMINUITS PSIQUICS

CR DE VALLDORIOLF, S/N
08400 - GRANOLLERS
(BARCELONA)

for the following field of activities

THE INSTALLMENT OF SERVICES OF: OCCUPATIONAL CENTER, PRODUCTIVE AREA CET-SPECIAL CENTER OF WORK-, AREA SCAPS, RESIDENCE AND CENTER DURING THE DAY AND OF DWELLING, FOR PEOPLE WITH INTELLECTUAL DISABILITIES.

has implemented and maintains a

Quality Management System

which fulfills the requirements of the following standard

ISO 9001:2000

Issued on: **2006-04-28**

Validity date: **2009-04-28**

Registration Number: **ES-0522/2006**



Dr. Fabio Roversi
President of IQNet



Ramón NAZ
General Manager of AENOR

IQNet Partners*:

AENOR Spain AFAQ France AIB-Vinçotte International Belgium ANCE Mexico APCER Portugal CISQ Italy CQC China CQM China
CQS Czech Republic Cro Cert Croatia DQS Germany DS Denmark ELOT Greece FCAV Brazil FONDONORMA Venezuela
HKQAA Hong Kong ICONTEC Colombia IMNC Mexico IRAM Argentina JQA Japan KEMA Netherlands KFQ Korea MSZT Hungary
Nemko Certification Norway NSAI Ireland ÖQS Austria PCBC Poland PSB Certification Singapore QMI Canada RR Russia
SAI Global Australia SFS Finland SII Israel SIQ Slovenia SQS Switzerland SRAC Romania TEST St Petersburg Russia
YUQS Serbia and Montenegro

IQNet is represented in the USA by the following partners: AFAQ, AIB-Vinçotte International, CISQ, DQS, KEMA, NSAI, QMI and SAI Global
* The list of IQNet partners is valid at the time of issue of this certificate. Updated information is available under www.iqnet-certification.com



**CERTIFICADO DE
REGISTRO DE EMPRESA**
REGISTERED FIRM CERTIFICATE

ER-0522/2006

La Asociación Española de Normalización y Certificación (AENOR) certifica que el Sistema de Gestión de la Calidad adoptado por: *The Spanish Association for Standardization and Certification (AENOR) certifies that Quality Management System adopted by:*

**FUNDACIO PRIVADA VALLES ORIENTAL PER A DISMINUITS
PSIQUICS**

para: *for:*

LA PRESTACIÓN DE SERVICIOS DE: CENTRO OCUPACIONAL, AREA PRODUCTIVA CET, AREA SCAPS, RESIDENCIA Y CENTRO DE DIA, Y DE VIVIENDA PARA PERSONAS CON DISCAPACIDADES INTELECTUALES.

LA PRESTACIÓ DE SERVEIS DE: CENTRE OCUPACIONAL, AREA PRODUCTIVA CET, AREA SCAPS, RESIDENCIA I CENTRE DE DIA, I DE SERVEIS D'HABITATGE PER A PERSONES AMD DISCAPACITATS INTELECTUALS.

THE INSTALLMENT OF SERVICES OF: OCCUPATIONAL CENTER, PRODUCTIVE AREA CET-SPECIAL CENTER OF WORK-, AREA SCAPS, RESIDENCE AND CENTER DURING THE DAY AND OF DWELLING, FOR PEOPLE WITH INTELLECTUAL DISABILITIES.

que se realiza/n en o desde el establecimiento: *which is/are carried out in or from the establishment:*

CR DE VALLDORIOLF, S/N
08400 - GRANOLLERS
(BARCELONA)

es conforme a las exigencias de la Norma Española **UNE-EN ISO 9001:2000** Sistemas de Gestión de la Calidad. Requisitos. *Complies with the requirements of the Standard UNE-EN ISO 9001:2000 Quality Management Systems. Requirements.*

El presente Certificado es válido salvo suspensión, expiración o retirada notificada en tiempo por AENOR. *The Certificate is valid unless it is suspended, cancelled or withdrawn upon AENOR'S written notification.*

Cualquier aclaración adicional relativa tanto al alcance de este certificado como a la aplicabilidad de los requisitos de la norma ISO 9001:2000 puede obtenerse consultando a la organización. *Further clarifications regarding the scope of this certificate and the applicability of ISO 9001:2000 requirements may be obtained by consulting the organization.*

Fecha de emisión: **2006-04-28** Fecha de expiración: **2009-04-28**
Issued on Expires on



El Director General de AENOR
General Manager of AENOR



AENOR es miembro de la RED IQNet (Red Internacional de Certificación), cuyos miembros operan de acuerdo con la norma europea EN 45012. *AENOR is a member of the IQNet NETWORK (The International Certification Network). The members of which operate in accordance with the EN 45 012 European standard.*

AENOR - C/ Génova, 6 - 28004 MADRID(España) - Teléfono: (+34) 914 326 090 - Telefax: (+34) 913 104 518 - www.aenor.es

Entidad de certificación acreditada por ENAC con acreditación n° 01/C-SC003

Memòria Social 2005



FUNDACIÓ PRIVADA VALLÈS ORIENTAL

Al servei de la persona amb discapacitat intel·lectual

Carretera de Valldoriolf s.n.
Apartat de correus 360. 08400 Granollers
T. 93 860 02 40 Fax 93 860 02 49
fundacio@fvo.cat
www.fvo.cat