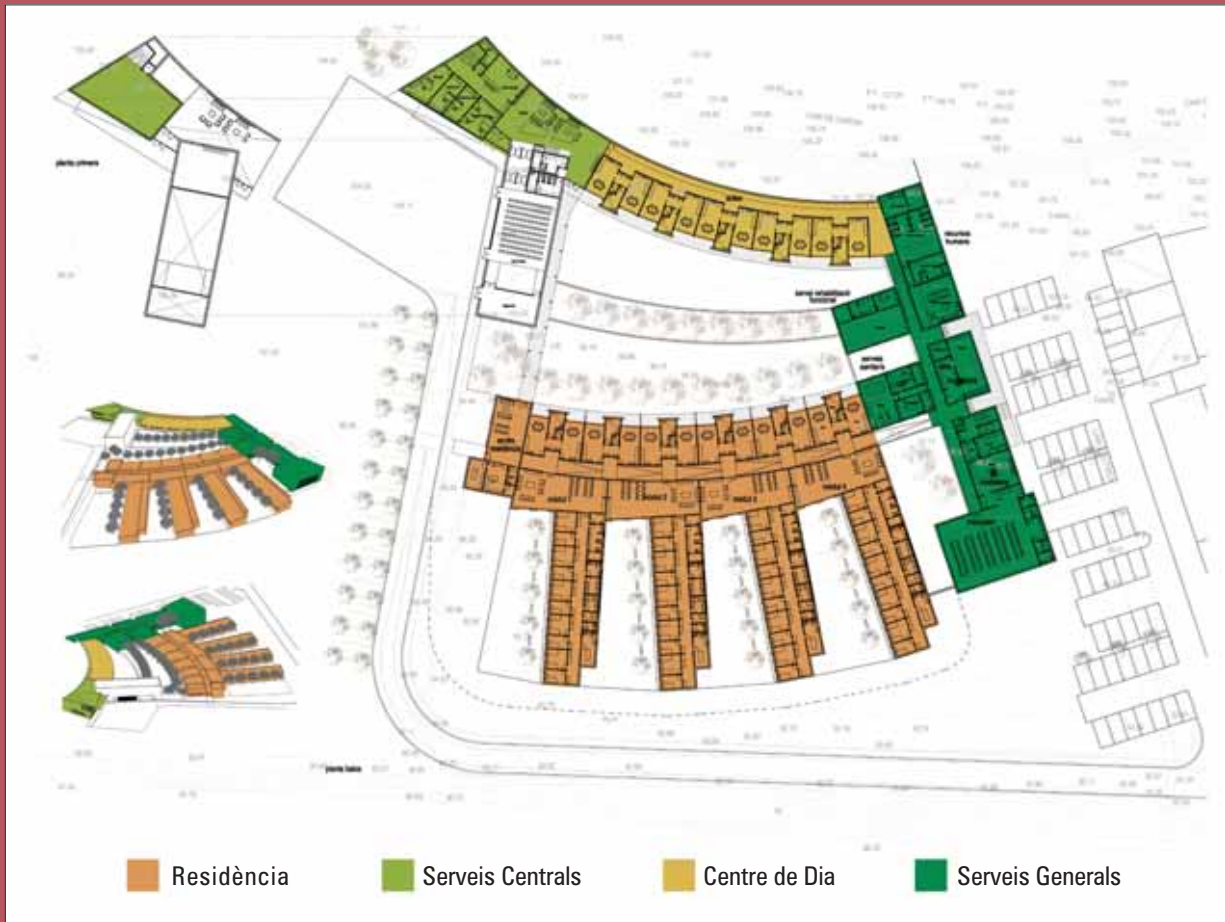


# batec

Número 42

"al servei de la persona amb discapacitat intel·lectual"



Pla general d'un nou projecte de Residència i Centre de Dia de l'FVO

## L'FVO presenta el Projecte 2008

Construcció d'una Residència i Centre de Dia per a persones amb discapacitat intel·lectual, amb suport generalitzat i trastorns de conducta i/o problemes de salut.

## sumari

## editorial

Projecte 2008:  
la il·lusió dels reptes  
compartits 2

## el tema

Projecte estrella per a la  
Fundació els propers anys 3

El projecte 2008 de  
Residència i Centre de  
Dia per a l'FVO 4

## la fundació informa

Satisfacció dels  
professionals de l'FVO  
l'any 2007 6

## àrea tècnica

Xarxa d'Activitats: un procés  
de creixement i  
d'autodeterminació 8

## la fundació informa

L'FVO endega el seu propi  
Pla de Comunicació 9

Pla Estratègic 2008 10

El Centre d'Educació Especial  
"Montserrat Montero" passa  
a ser escola de titularitat  
municipal per iniciativa de  
l'alcalde de Granollers 12

## la fundació informa

Àrea Escolar 13 - 17

Àrea d'Atenció  
Diürna

Àrea d'Acolliment  
Residencial

## notícies

18 - 20

## editorial

Projecte 2008:  
la il·lusió dels reptes compartits

Fer front entre tots i totes als reptes, cercar constantment nous projectes i nous serveis amb l'únic objectiu de donar una millor qualitat de vida a les persones amb discapacitat intel·lectual i a les seves famílies. I és aquesta voluntat de servei la que ens porta a compartir un nou repte, il·lusionant i també ambiciós per a la nostra entitat, que us presentem en aquesta nova edició del Batec: el Projecte 2008.

Avui us donem a conèixer en detall el projecte més important per a la Fundació Privada Vallès Oriental (FVO) de cara als propers anys, en concret es tracta de l'anomenat Projecte 2008 sobre la creació d'un Servei d'Acolliment Residencial i de Dia com a un nou recurs per a persones amb discapacitat intel·lectual, trastorns de conducta i/o problemes de salut que requereixen un suport generalitzat. Per a nosaltres es tracta d'un projecte engrescador, que ens donarà l'oportunitat d'atendre 50 nous usuaris en el seu Centre de Dia i 60 noves persones amb discapacitat

intel·lectual en règim residencial.

A més, segons les nostres previsions aquest projecte generarà 75 nous llocs de treball per a professionals en l'atenció de persones amb discapacitat intel·lectual.

Estem convençuts que aquest projecte refermarà l'FVO com a entitat de referència en l'àmbit de l'atenció a la persona amb discapacitat intel·lectual. Però perquè així sigui ens cal comptar amb el vostre suport, amb el de les persones ateses a la Fundació, les seves famílies, els professionals de cadascuna de les àrees i departaments de l'FVO, les empreses de la comarca, l'administració pública i la resta d'amics de la nostra entitat.

Perquè aquest Projecte 2008, en el futur, tindrà un dinamisme propi, que anirà canviant si el dia a dia es va fent entre tots, si les relacions que s'estableixen són d'amistat i respecte, si hi ha una història en comú entre tots que tingui significat compartit.

## Director:

Juan María Monsalve

## Consell de redacció:

Jordi Llorens, Silvia Ramada, Aurora Luna,  
Rosa Raurich, Alicia Poveda, M. Jesús Serrano,  
Silvia Mateu, Cristina Lluís,  
Eduard Martí, Marissol Matamoros.

## Coordinació:

Sònia Garcia

## Maquetació i impressió:

Impremta Gargot (Granollers)

Dipòsit Legal: B-28.161-1996



fundacio@fvo.cat  
www.fvo.cat

La revista Batec no es fa responsable dels  
articles que es publiquin.

Segons el que estableix la Llei de Protecció de dades de caràcter personal 15/99 del 13 de desembre (LOPD), li informem que les seves dades han estat incorporades en un fitxer automatitzat, titularitat de la Fundació Privada Vallès Oriental, per tal de rebre trimestralment la nostra revista.

D'acord amb la Llei, vostè té dret a conèixer, oposar-se, cancel·lar o rectificar les dades recopilades en el nostre fitxer, així com adreçar-se per escrit a la Fundació, Ctra. Vallldoríol s/n de Granollers, en el cas que no vulgui rebre la revista.

batec

## el tema **Un projecte per a les famílies**

**Construcció d'una Residència i Centre de Dia per a persones amb discapacitat intel·lectual, amb suport generalitzat i trastorns de conducta i/o problemes de salut**

Des de fa un temps, l'FVO promou una iniciativa dirigida a millorar els serveis existents per a les persones amb discapacitat intel·lectual amb trastorns de comportament i/o problemes de salut: es tracta de la creació d'un Servei d'Acolliment Residencial i de Dia com a un nou recurs per a persones amb discapacitat intel·lectual, trastorns de conducta i/o problemes de salut que requereixen un suport generalitzat, anomenat per la pròpia FVO com a "Projecte 2008".

### LA FILOSOFIA DE L'FVO PER A CONSTRUIR AQUEST CENTRE

D'acord amb la filosofia de l'FVO -la qualitat de vida de la persona amb discapacitat, i la planificació centrada en la persona- així com del Codi ètic dels professionals de l'FVO, pensem que les persones amb discapacitat intel·lectual amb trastorn de conducta i/o problemes de salut tenen dret a viure amb dignitat per desenvolupar-se com a éssers humans, i per ser membres de la societat al màxim d'autosuficients.

### LES PERSONES A LES QUALS VA DIRIGIT

El Projecte 2008 va dirigit a l'atenció de les persones amb discapacitat intel·lectual que requereixen un suport generalitzat amb trastorns de conducta, i que poden també presentar problemes de salut. Aquests problemes de salut sovint deriven de processos d'envelliment, per les patologies degeneratives que presenten, o per altres malalties.

Es tracta, doncs, d'un col·lectiu de persones que precisen de serveis de forma constant i que no és previsible que deixin de necessitar-los a curt termini. Per tant, han de

L'FVO presenta el Projecte 2008: la construcció d'una Residència i Centre de Dia per a persones amb discapacitat intel·lectual, trastorns de conducta i/o problemes de salut que requereixen suport generalitzat

El projecte de l'Àrea d'Acolliment Residencial de l'FVO oferirà 50 noves places de centre de dia i 60 de residencials, dirigides, principalment, als actuals usuaris atesos als diferents serveis de l'entitat

disposar d'una atenció important i molt individualitzada, relacionada amb, i que és fruit de, les dificultats o limitacions que presenten en la seva convivència i/o socialització, i amb els problemes de salut de les seves patologies o processos d'envelliment.

### EL PROJECTE 2008

El Centre es planteja com a un objectiu primordial establir programes i serveis que permetin a les persones usuàries viure en un entorn residencial que promogui estils de vida tan socials com sigui possible.

Fonamentalment, els serveis que oferirà van dirigits a proporcionar situacions i estils de vida similars als de les persones sense discapacitat i oferir suports adequats a les necessitats i desigs canviants de cadascuna

de les persones ateses.

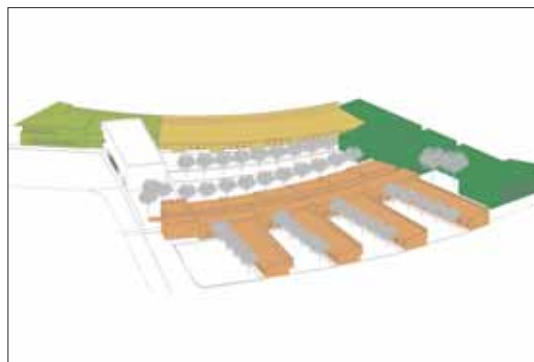
### ELS SERVEIS

D'acord amb la planificació que en matèria de serveis socials es porta a terme des del Departament d'Acció Social i Ciutadania de la Generalitat de Catalunya, el Centre disposarà de 60 places de Servei d'Acolliment Residencial, 15 de les quals aniran adreçades a persones amb problemes de salut.

Aquestes places estaran distribuïdes en 4 mòduls o unitats de convivència de 15 residents, amb l'objectiu de generar un model de convivència el més similar possible a una llar familiar.

La nova Residència comptarà amb els següents serveis bàsics:

- Allotjament
- Acolliment i convivència
- Manutenció
- Atenció o cura personal
- Atenció a la salut i seguretat personal a la llar
- Foment dels hàbits d'autonomia personal
- Convivència i foment de les relacions interpersonals i socials
- Foment de l'oci i del lleure



Vista general del Projecte 2008



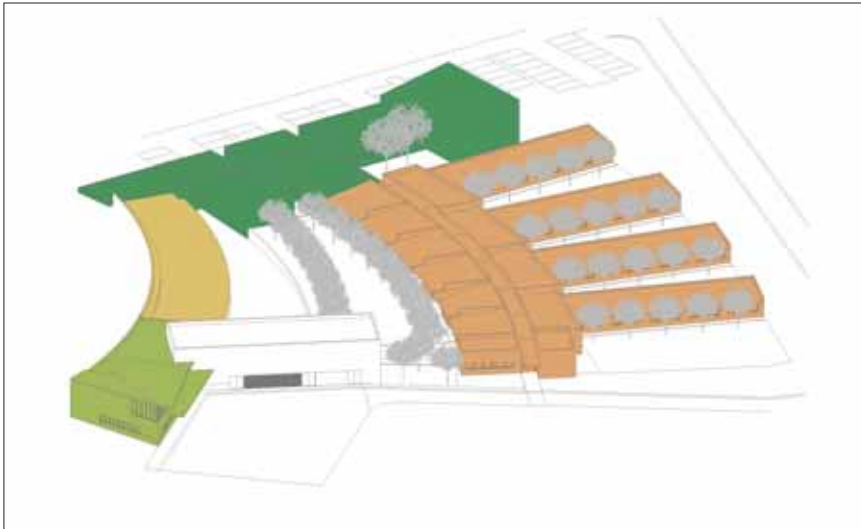
**CODINA**  
EINES PER A JARDINERIA

Ctra. de Masnou a Granollers, Gm 14 (Palou) - 08400 GRANOLLERS (Barcelona)  
Tels. 93 860 00 03 - 93 870 44 97 - Fax: 93 879 13 39  
E-mail: CODINASCP@TELEFONICA.NET

- Atenció conductual
- Serveis opcionals

Conjuntament amb el Servei Residencial, el Projecte 2008 inclou l'atenció diürna amb 50 places, tenint en compte tant els

- Teràpia ocupacional
- Estimulació cognitiva
- Estimulació sensomotriu
- Dinamització sociocultural
- Activitats de lleure



Nova vista panoràmica

aspectes d'ajustament personal com els d'integració social, prevenció i promoció de la vida independent i suport a les famílies.

Es contempla com un servei obert i polivalent dirigit a facilitar el desenvolupament de les capacitats globals de les persones, així com l'aprenentatge i/o manteniment de les seves habilitats mitjançant la realització d'activitats diàries, d'adquisició d'habilitats socials, emocionals de rehabilitació terapèutica i de lleure.

En aquesta línia el Servei d'Atenció Diürna disposarà, entre d'altres, dels següents serveis:

- Programa Individual i mapes de vida
- Desenvolupament i/o manteniment de les activitats de vida diària
- Atenció a la salut i seguretat personal al centre de dia

El Projecte 2008 neix amb la intenció de donar resposta a un col·lectiu de persones que en aquests moments són usuàries dels diferents serveis de l'FVO i en general a les persones amb discapacitat intel·lectual que requereixen d'un servei de les característiques del Projecte 2008. Un projecte que, en el futur, tindrà un dinamisme propi, que anirà canviant si el dia a dia es va fent entre tots, residents i professionals, si les relacions que s'estableixen són d'amistat i respecte, si hi ha una història compartida entre tots que tingui significat.

Us mantindrem informats del seguiment del projecte, a través d'un butlletí especial que properament posarà en marxa el Departament de Comunicació de l'FVO.

**Juan M. Monsalve**  
Director General de l'FVO

## El Projecte 2008 de Residència i Centre de Dia per a l'FVO

Francesc Sala i Tarrés i  
Oriol Martínez Clavell  
Estudi Sala Sánchez Arquitectes SL

L'FVO ens demana que expliquem en aquestes pàgines la nostra visió de l'avantprojecte de Residència i Centre de Dia per a persones amb discapacitat intel·lectual, amb suport generalitzat i trastorns de conducta.

Creiem que per fer-ho seria bo que expliquéssim quina és la nostra idea de la feina dels arquitectes davant d'un encàrrec com el que ara tenim a les mans.

La labor d'un arquitecte és molt diferent a la d'un pintor o un escultor, que poden fer obres que s'expliquen per elles mateixes, és a dir, que podrien ser alienes a qualsevol context físic i fins i tot temporal o històric. L'arquitectura no es pot entendre sense una vinculació molt estreta amb el seu context físic, social i històric.

### EL CONTEXT FÍSIC

El context físic és el paisatge, el medi ambient, les edificacions més properes, etc. Per fer una proposta raonable d'aquest nou edifici, hem de tenir en compte totes aquestes coses. La línia elèctrica que passa al nord de l'actual centre especial de treball, les pròpies edificacions del centre especial de treball, l'edifici d'oficines de l'FVO i l'edifici de tallers ocupacionals, les relacions visuals i funcionals que hi hem d'establir, l'orientació i topografia del solar, les



# "la Caixa"

## El Projecte 2008 de Residència i Centre de Dia

vistes més properes de les vinyes i camps de conreu, i les més llunyanes de l'autopista i de la serralada.

### EL CONTEXT SOCIAL

Quan parlem de context social ens volem referir especialment als usuaris a què va destinat l'edifici, a les seves circumstàncies personals i familiars, a la seva inserció a la societat, al convenciment que tenim que constitueixen una minoria fràgil que té dret a esperar de la societat una resposta adequada a les seves necessitats. I també a un altre col·lectiu que no podem oblidar, el personal que treballarà en aquest edifici, que també té dret a esperar de la nostra proposta que hagi tingut en compte les seves necessitats i que tendeixi a fer menys feixuga la seva feina diària. I també és context social el client. Perquè un client que tingui clar el resultat que vol obtenir i que al mateix temps sigui capaç de mantenir una actitud dialogant, és una peça fonamental per aconseguir un bon resultat arquitectònic. Val a dir que fins al moment el client respon a aquestes característiques. Només ens queda esperar que continuï així fins al final del procés.

### EL CONTEXT HISTÒRIC

I el context històric –o si voleu temporal, per no ser tan grandiloqüents– significa per a nosaltres ser conscients del moment que estem vivint i del llenguatge arquitectònic que al nostre entendre li correspon, que és un llenguatge eclèctic, que es basa en la tradició del moviment modern, incorporant una atenció especial als criteris mediambientals, als nous sistemes constructius que ens ofereix el mercat i al lloc on s'emplaça l'edifici.

Eclecticisme voldria dir, segons el nostre criteri, que no hi ha solucions bones o

dolentes, sinó adequades o inadequades per a cada cas concret. És en aquest sentit que volem ser eclèctics, i això significa una posició menys còmoda que la de tenir una sèrie de solucions precuinades que es van aplicant a mesura que arriben nous encàrrecs.

Significa que la solució formal no es planteja fins haver considerat tots els aspectes que incideixen en el cas concret i d'alguna



Francesc Sala i Tarrés i Oriol Martínez Clavell, els arquitectes del projecte

manera haver-los ordenat segons la seva importància, i que a mesura que es van coneixent nous aspectes que incideixen en el projecte, es va adequant la solució formal, en un procés de successives aproximacions fins a arribar a un punt en què la proposta es considera ja prou madura.

### ACCESSIBILITAT I COMODITAT

Haver explicat tot això, que ve a ser la nostra posició davant de la professió d'arquitecte, ajudarà sens dubte a entendre algunes coses del projecte, com la utilització d'obra vista als mòduls de residència perquè tinguin un caire el més domèstic possible, la situació de dormitoris orientats a sud i amb vistes a un pati privat de cada mòdul, mentre que les zones d'estar d'aquests mòduls, el menjador o les oficines s'orienten a llevant per gaudir de les millors vistes, o

el mòdul de rehabilitació s'obre a un pati tancat que es tractarà com un jardí zen que ha d'aportar tranquil·litat i relaxació a l'espai.

Esperem que s'entengui que el plantejament de l'edifici en planta baixa respon per una banda a l'oportunitat de disposar d'un terreny prou gran, però també a la millor accessibilitat de tots els espais, a poder tenir patis i jardins vinculats a totes les dependències i també a la voluntat de plantejar un edifici modular, que es pugui anar construint al ritme que marquin les disponibilitats de recursos, però de manera que cada part construïda es pugui posar en servei immediatament, encara que no s'hagin construït totes les altres parts. O que la situació de les aules del centre de dia recolzades en un mur adossat al terreny és una estratègia per minimitzar l'impacte visual d'un moviment de terres que ens transforma un terreny en pendent en un de gairebé pla on les circulacions seran fàcils i còmodes i el desenvolupament del programa en planta baixa serà possible.

### ENERGIES NETES

També proposem recollir l'aigua de pluja de les cobertes i aprofitar-la per a reg, aprofitant tant com puguem la llum natural, tendir al fet que el confort ambiental i tèrmic a l'interior de l'edifici s'obtingui amb solucions passives i/o basades en energies netes, utilitzar solucions constructives en sec sempre que sigui possible, preveure les màximes facilitats per al manteniment de l'edifici per fer possible que tingui una llarga vida útil, preveure mecanismes d'estalvi d'aigua i d'eficiència energètica, etc.

Però tot això encara no es veu en els plànols d'avantprojecte que hem dibuixat. Esperem poder-ho anar concretant ben aviat, i poder-ho explicar en aquestes pàgines.



EDIFICACIONES BARÓ, S.L.

*Més de 150 anys dedicats  
a la construcció*

Plaça Onze de Setembre, 7, local  
08400 Granollers - BARCELONA  
Tel. 93 870 23 94 - Fax 93 860 41 32

# la fundació informa

Dept. Recursos Humans

Amb l'objectiu de conèixer les percepcions dels professionals i de detectar les àrees de millora, per optimitzar el nivell d'integració i de contribució professional, es va elaborar un qüestionari per valorar una sèrie d'aspectes relacionats amb l'entorn laboral.

Per acomplir un dels objectius de qualitat del 2007, durant el mes de juny es va administrar aquest qüestionari per valorar la satisfacció dels professionals de l'àrea d'atenció diürna, de l'àrea d'atenció residencial i dels serveis centrals.

L'índex de participació global va ser del 72,6%: el 85,7% a l'àrea d'atenció diürna, el 52,7% a la Residència i Centre de Dia Vallldoriolf, el 95,0% al servei d'habitatge i el 100% als serveis centrals.

Les valoracions globals del conjunt de professionals, desglossades en cadascun dels punts les podem veure en aquest article.

## Enquesta de satisfacció dels professionals de l'FVO-2007

Organització	Més del 65% dels professionals valoren positivament l'organització del departament i afirmen que la seva actuació és eficaç.
Comunicació	En termes generals, el conjunt de professionals valoren que estan ben informats sobre les qüestions relacionades amb el seu lloc de treball (70%). La comunicació ascendent –de subordinat a superior jeràrquic– la valoren entre normal i excel·lent el 87%, i la comunicació descendent –de superior jeràrquic a subordinat– el 82% dels participants. Sobre els models de comunicació escrita, valoren entre normal i excel·lent El Batec en un 82%, pàgina web 70%, intranet 74%, notes informatives 75% i correu electrònic 77%.
Valors, ètica i implicació	El 81% considera entre normal i excel·lent el seu nivell de coneixement/informació sobre la política de qualitat, el 80% sobre els objectius de qualitat, el 67% sobre els valors de l'FVO i el 74% sobre el codi ètic dels professionals.
Gestió	Gairebé 6 de cada 10 participants considera que el seu superior jeràrquic potencia el treball en equip, que l'ajuda a millorar professionalment i consideren la relació professional com a bona o excel·lent.
Valoració del rendiment	El 100% consideren que realitzen un treball útil i un 74% consideren que el seu superior jeràrquic té bona percepció del rendiment.
Formació	5 de cada 10 consideren que el pla de formació de l'FVO dona resposta a les seves necessitats de millora professional.
Promoció	4 de cada 10 consideren que disposen d'oportunitats de desenvolupament i creixement professional.
Instal·lacions, equipaments i serveis	El 65% consideren que són suficients els recursos disposats per realitzar la seva funció. Consideren entre satisfactori i indiferent el servei de neteja en un 64%, el servei de menjador en un 85% i en un 88% el servei dispensat per la mútua de vigilància de la salut. Sobre la gestió del departament de manteniment, gairebé 4 de cada 10 pensen que s'actua de forma àgil quan es detecten necessitats de millora.
Percepció de l'empresa	El 84% afirma estar entre bastant i molt orgullós de formar part de l'equip de professionals de l'FVO. Sobre els factors que més influeixen a la seva satisfacció laboral, el més valorat és l'ambient laboral (13,6%), seguit de les condicions laborals –horaris, vacances, permisos– (12,5%), la relació entre els companys (10,1%), el contingut de la feina (9%) i el reconeixement de la feina (7,6%).



tu limpieza profesional

## Enquesta de satisfacció dels professionals de l'FVO-2007

Fent balanç general del resultat, podem afirmar que les valoracions són molt positives a la majoria dels apartats valorats. Tot i així, i d'acord amb l'esperit de millora contínua de l'FVO, a banda de treballar en la consolidació dels aspectes que ja estan funcionant adequadament, s'estan promovent una sèrie d'actuacions per a cadascuna de les àrees per tal de treballar sobre les necessitats de millora detectades.

Concretament, i fent al·lusió a aspectes formals, en primer lloc comentar que és interessant promoure la participació per garantir que la mostra sigui àmpliament representativa. Atès que entenem que el mes de juny és un mes amb relativa mobilitat del personal principalment causat per les vacances estivals, s'ha considerat convenient modificar el calendari per a l'administració del qüestionari. La data de la propera administració és el proper mes d'abril de 2008.

En segon lloc, s'ha modificat lleugerament el qüestionari per matisar algun dels ítems per garantir la màxima claredat, s'ha incorporat un apartat per valorar el funcionament dels departaments de serveis centrals i s'hi han afegit alguns ítems en relació amb l'anterior document.

En tercer lloc, amb vista a garantir la màxima confidencialitat, s'adjuntarà conjuntament amb el qüestionari, un sobre per dipositar-hi el document emplenat i s'habilitaran unes urnes que s'ubicaran una a la recepció de la Fundació i l'altra a la recepció de la Residència i Centre de Dia Valldoríolf, per dipositar els qüestionaris emplenats.

En referència als aspectes més funcionals, cal comentar que a mesura que la política de qualitat es vagi consolidant, segurament contribuirà a la millora de l'organització del treball i donarà claredat, agilitat i eficàcia als processos de treball.

Sobre l'apartat d'organització, cal comentar que a partir de febrer de 2008, s'ha implantat com a prova pilot la figura del referent d'atenció directa del personal de cap de setmana del servei d'habitatge, per optimitzar el funcionament de les llars residència en benefici dels professionals i dels usuaris. Durant l'any 2008, s'estudiarà l'ampliació d'aquesta experiència a d'altres departaments de la Fundació.

Sobre l'apartat de comunicació, la cap de gabinet ha elaborat un pla de comunicació que pretén treballar aspectes comunicacionals a diferents nivells que, de ben segur, permetrà millorar els aspectes relacionats dins d'aquest apartat. A títol d'exemple, un d'aquests aspectes incorporats arran de la implantació del pla de comunicació, són les trobades amb la direcció general on tots els professionals de l'FVO tenen un espai per compartir informacions d'interès relacionades amb la institució o amb el seu departament.

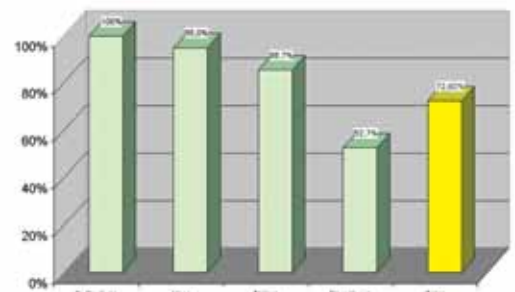
Sobre l'apartat de formació, s'ha de destacar que dins la comissió de formació s'ha treballat per millorar el sistema de detecció de necessitats per tal de poder donar resposta efectiva a les necessitats de millora professional majoritàriament sol·licitades, tot i ser conscients de la dificultat de poder donar resposta al 100% de les sol·licituds rebudes. Amb vista a elaborar el pla de formació anual, s'han prioritzat les necessitats col·lectives per sobre de les necessitats més individuals, tot i que recentment s'ha habilitat un flux de treball de formació (work-flow FORM), que permet atendre necessitats de formació o de millora professional més individuals.

Sobre l'apartat de promoció, la pròpia implantació de la figura del referent d'atenció directa suposa una millora, si bé és una realitat que la pròpia estabilitat laboral dels professionals que integren els serveis

reduïx les possibilitats de mobilitat horitzontal o vertical. Per una altra part, és responsabilitat de l'equip directiu de l'FVO, l'elaboració dels plans de carrera necessaris per donar resposta als objectius del pla estratègic de la Fundació, a partir de la identificació, formació i integració de les persones a les posicions de responsabilitat necessàries de cobrir, d'acord als plans de creixement de l'FVO.

Sobre l'apartat d'instal·lacions, equipaments i serveis, les valoracions referents a les

### Índex de participació



Gràfica de participació en l'enquesta

empreses externes (RC, JIM, MC Mutual), s'han comunicat als respectius responsables per tal de millorar la qualitat del servei. Referent al departament de manteniment, la implantació del work-flow de manteniment (SAM) ha de contribuir a millorar la reducció del temps entre la detecció de les incidències i la seva resolució.

Finalment cal comentar que atès que estratègicament interessa conèixer de forma continuada les valoracions dels professionals, l'administració del qüestionari de satisfacció es realitzarà anualment.

Eduard Martín  
Cap de Recursos Humans



Mercedes-Benz

## MB Motors

Concessionari Oficial Mercedes-Benz

Ctra. Granollers-Masnou, Km. 15. Tel.: 93 879 61 19. 08400 GRANOLLERS.  
Ctra. Nacional-II Km. 643 . Pol. B-Santa Margarida. Tel.: 93 741 80 00. 08349 CABRERA DE MAR.  
Via Paral·lel, C-35, n° 90. Pol. "Molí de Les Planes". Tel.: 93 867 37 11. 08470 SANT CELONI.

www.mercedes-benz.es/mb.motors e-mail: info.mbmotors@mercedes-benz.es

## àrea tècnica

# Xarxa d'Activitats: un procés de creixement i d'autodeterminació

El projecte de crear una xarxa d'activitats per als usuaris del centre ocupacional va començar amb la idea que, per una banda, des de fa temps s'està oferint una atenció individualitzada a cadascuna de les persones ateses, ja que és el servei el que cal adaptar a la realitat dels usuaris.

D'altra banda, el perfil d'usuari del centre ocupacional també ha anat evolucionant i ha canviat molt respecte a fa uns anys. Junt als nous usuaris apareixen molts dubtes que impliquen una atenció molt diversa, cosa que ha suposat per a tots els professionals una adaptació constant a la dinàmica de cada persona. Per tant, en el moment actual, en el centre ocupacional s'està atenent una població molt heterogènia que demana maneres de fer i d'educar molt diferents.

En tercer lloc, i emmarcat com a una de les dimensions de mesura de la qualitat de vida de cada persona, cal esmentar el concepte d'autodeterminació. Segons Wehmeyer (1998), l'autodeterminació "és un constructe educatiu" i implica "exercir un paper rellevant en les decisions i eleccions que tenen un impacte en la vida personal".\*

L'autodeterminació sempre es dona en un context social ja que és conseqüència de la interacció que es produeix entre la capacitat que té una persona d'elegir i les oportunitats que li proporciona l'entorn per a poder portar a terme aquestes eleccions. Així, fa referència al control de la pròpia vida i, per tant, totes les persones tenen dret a una formació que recolzi la seva

\*FONT, J. (2003).- Aprendizaje autodeterminado y alumnos con discapacidad intelectual. Dins I Congreso Nacional y Personas con Discapacidad (pàg. 149-163). Pamplona. Gobierno de Navarra. Dpto. de Educación y Cultura.

L'origen d'aquest article és la tasca portada a terme per un grup de treball format per educadores i tècnics del centre ocupacional. Ha estat molt important la feina feta per les educadores, les quals, amb el seu esforç i dedicació, han fet realitat el projecte d'activitats en xarxa.

A elles els dediquem aquestes ratlles.

capacitat de prendre decisions significatives amb els suports que siguin necessaris per aconseguir-ho.

potenciar l'autodeterminació i creixement de cada persona atesa en el centre ocupacional?



La voluntat de superació és l'eix que fa créixer la persona

El Projecte de creació d'una xarxa d'activitats representa un pas més en l'objectiu de donar una atenció individualitzada i fomentar l'autodeterminació de cada persona, ja que es basa en itineraris individuals d'activitats per a cada persona. Té les arrels en la Planificació Centrada en la Persona i respon a la pregunta: Què més podem fer per

En el marc d'aquest projecte, i recollint la finalitat de la planificació centrada en la persona, l'eix del servei passa a ésser l'individu en lloc del grup i es flexibilitza tota l'organització d'activitats, ja que cada persona, a més de realitzar les activitats amb el seu educador-tutor de referència, també portarà a terme activitats amb altres



**Fundació  
Caixa Manlleu**

"Perquè volem contribuir al benestar de totes les persones"



## Xarxa d'Activitats: un procés de creixement i d'autodeterminació

educadors i altres grups si es creu que poden ser beneficioses per a ell/a.

No representa cap canvi estructural important sinó que és una nou sistema d'activitats on desapareixen els grups tancats i el més important és la dinàmica de canvi que es genera. Fent un paral·lelisme amb el món escolar, i perquè es pugui entendre una mica millor, és com si els nostres usuaris s'haguessin fet grans, ja han acabat l'escola primària i ara passen a l'educació secundària on ja no hi ha un únic mestre, sinó que hi ha el tutor de cada alumne i diferents professors que els formen en altres matèries.

Dintre del projecte d'activitats en xarxa cada persona té un horari personal d'activitats setmanal, que és diferent de la resta i pensat exclusivament per a ell. En l'elaboració d'aquest horari, el propi usuari hi ha participat juntament amb el

seu educador/tutor, que ha fet de facilitador de l'expressió de les necessitats i demandes de l'usuari. En un pas posterior, l'objectiu és que el familiar més proper a cada persona, juntament amb l'usuari i el seu educador de referència puguin elaborar l'itinerari personalitzat d'activitats.

Així doncs, és el moment d'aprendre de veritat a fer eleccions significatives per a la vida, a admetre equivocar-se i poder reparar i a prendre decisions respecte al futur proper. L'usuari esdevé el protagonista de la seva vida i, per tant, ha de saber ser conseqüent i autocontrolar-se, ha de lluitar pel que creu just i saber acceptar les seves limitacions. Tot això comporta un exercici de comunicació important per a fer-nos saber què és el que vol i què és el que no vol. I ha d'aprendre, en definitiva, a poc a poc i amb l'ajut que cadascú necessiti, a actuar i, sobretot, a sentir-se persona adulta.

L'objectiu de la proposta de la xarxa d'activitats és aquest: acompanyar la persona adulta amb discapacitat intel·lectual en el camí que ja ha iniciat cap a l'adulesa. Sobretot el que s'intenta és individualitzar i adaptar les activitats a les necessitats, però també cal respectar les decisions de cada persona respecte a la seva formació. A les persones adultes sense discapacitat ens han deixat decidir. I ells, és que no ho poden fer?

Ho faran diferent i necessitaran de molts suports per poder aconseguir allò que desitgen, però de ben segur que assoliran el que es proposin, no tant pels resultats sinó com a formació per a la vida. I perquè, de vegades, el més important no són els resultats sinó el que has après i el que has viscut durant el procés.

Silvia Ramada  
Tècnic Centre Ocupacional

## L'FVO endega el seu propi Pla de Comunicació

El Patronat de l'FVO, en reunió celebrada el 20 de desembre, aprova el Pla de Comunicació el qual s'emmarca dins del pla d'acció de disseny i execució de l'estratègia de comunicació corporativa fixat en el Pla Estratègic 2007-2011 de l'FVO.

- El Pla de Comunicació té com a objectius:
- Difondre la consolidada trajectòria de la nostra entitat.
  - Potenciar-ne el seu coneixement extern
  - Convertir l'FVO en referent del sector
  - Donar a conèixer els objectius de creixement de la institució i difondre la seva tasca social.
  - Potenciar la imatge de marca de l'FVO.
  - Fomentar el sentiment de pertinença entre els usuaris, famílies i professionals.

Per aconseguir aquests objectius, el document preveu el treball en diverses àrees de comunicació. En concret, per potenciar la imatge de marca de l'entitat es crearà el Manual d'Identitat Corporativa de l'FVO recollint i unificant els diferents criteris d'identitat visual de la Fundació i s'incrementarà, a nivell general, l'ús de les

noves tecnologies com a eines de comunicació.

La importància de la comunicació interna Un dels objectius més ambiciosos d'aquest document és fomentar el sentiment de pertinença a la nostra entitat i, per tant, una de les àrees més destacades és la comunicació interna. En aquest camp ja s'han iniciat les Trobades amb Direcció General que consisteixen en uns espais de comunicació informals de tots els treballadors de l'FVO per compartir idees i suggeriments amb en Juan M. Monsalve, Director General de la nostra entitat. A més, pel sol fet de formar part de l'equip de professionals de la Fundació es compta amb un correu electrònic personal i corporatiu accessible des de qualsevol punt amb connexió a Internet. Finalment, mensualment tots els treballadors de l'entitat rebran al seu correu personal un butlletí electrònic amb tota aquella informació interessant sobre els projectes de l'entitat, les iniciatives que porten a terme les diferents àrees i plantejats per Direcció General.



FVO al dia, el nou butlletí electrònic dels professionals de l'entitat

Noves relacions amb els mitjans Si la comunicació interna és cabdal, no és menys important la imatge pública de la nostra entitat. Per aquest motiu, l'FVO engega una nova forma de relacionar-se amb els mitjans de comunicació locals tot essent més proactiva i enviant informació d'interès social a través de notes de premsa i articles d'opinió dels diferents professionals de l'entitat.

# la fundació informa

Dept. Qualitat

L'FVO disposa d'un programa de qualitat basat en una estratègia àmplia, compartida i amb missió i visió perseverant i coherent. És a dir, hi ha una visió i pensament estratègic on la qualitat ocupa una part central de l'organització i la seva cultura. És des d'aquesta visió que al maig de 2005, dintre de la política de millora contínua i a proposta de la Direcció General, l'FVO va modificar el seu organigrama afegint el Departament de qualitat i Desenvolupament de projectes, amb la finalitat de treballar guiats per uns sistemes de gestió de la qualitat.

També, d'aquesta manera, es reforçava tècnicament el desenvolupament dels diferents projectes que la institució planifica en funció de les necessitats que van apareixent al llarg de tot el cicle vital de la persona amb discapacitat intel·lectual i les seves famílies.

Però el projecte vertebrador per excel·lència, que l'FVO ha desenvolupat com a marc de referència, és la definició del Pla Estratègic 2007-11, on es recull i es fixen les línies estratègiques, objectius, plans d'acció i la temporalització de les actuacions que tindran lloc durant aquests 5 anys. El Pla Estratègic s'ha d'entendre com un instrument que ens dona una orientació sobre "on anem" i "per on anem", la qual cosa possibilita que, de manera compartida, s'esculli el millor camí per complir la raó d'ésser de l'FVO: atendre la persona amb discapacitat intel·lectual i la seva família.

La planificació estratègica guia les actuacions que s'han de dur a terme des dels diferents àmbits de la Fundació. Tot i que el Pla Estratègic contempla una temporalització, aprovada per la Junta del Patronat de l'FVO,

## Pla Estratègic 2008

el desenvolupament del pla segueix el seu propi ritme, ja que en part està determinat pels canvis socials, ambientals i institucionals i per les relacions que s'estableixen amb l'exterior.

Per a l'any 2008, el Pla Estratègic 2007-11 defineix una sèrie d'actuacions delimitades per uns objectius que alhora estan emmarcats en els diferents àmbits sobre els quals s'estructura el treball estratègic:

**A L'ÀMBIT DE LA MISSIÓ (Eix del Patronat)**, i per tal d'assolir l'objectiu d'aplicar recomanacions del "Bon govern de les fundacions" editat per la Coordinadora Catalana de Fundacions, s'ha de començar a redactar el Reglament de Règim Intern de l'FVO, d'acord amb la Llei de Fundacions Privades de Catalunya 5/2001.

Per tal de consolidar relacions amb el Departament d'Acció Social i Ciutadania, està previst iniciar converses amb la Conselleria per a la planificació de nous projectes.

Dins de la línia estratègica de desenvolupar nous projectes i serveis, es començarà a treballar en els recursos adreçats a persones amb discapacitat intel·lectual de l'àrea d'acolliment residencial, per aconseguir ampliar els serveis i recursos propis d'aquest àmbit.

**DINS L'ÀMBIT DE LA MISSIÓ (Eix de la Comissió Econòmica)**, per tal d'impulsar plans d'acció amb la col·laboració d'empreses que apliquin programes de responsabilitat social corporativa, es planteja com a objectiu la captació de recursos financers per al desenvolupament de nous projectes i serveis.

Per assolir aquest objectiu s'han planificat diversos plans d'acció:

- Crear una comissió dintre del Patronat per a la captació de recursos i desenvolupament de la Llei de mecenatge.
- Definir pla d'actuació de la comissió.
- Cercar empreses que puguin donar suport al desenvolupament dels projectes.
- Crear campanya informativa adreçada a l'empresariat.

**DINS L'ÀMBIT DE LA MISSIÓ (Eix de la Comissió Patrimonial)**, per tal d'impulsar el pla d'inversions adreçades a l'ampliació de patrimoni fundacional, es planteja com a objectiu estratègic donar suport a la planificació de nous projectes d'acolliment residencial. Les actuacions que es portaran a terme aquest any o que s'engegaran durant aquest any seran les següents: contactar amb empreses del sector immobiliari per a coneixement del mercat; invertir en mercat immobiliari, destinant un coeficient dels excedents derivats de l'activitat de la Fundació; i establir un Pla d'inversions.

**A L'ÀMBIT DE LA MISSIÓ (Eix de la Direcció General)**, dins la línia de creació de referències estables en l'atenció de la persona amb discapacitat intel·lectual, es volen definir uns espais perquè la persona amb discapacitat i/o la seva família s'hi puguin adreçar quan sigui necessari i definir un equip de professionals d'acollida, informació i atenció de l'usuari i la seva família. Les accions programades per a aquests objectius que s'enceten aquest any seran: constitució d'una comissió plural d'atenció a l'usuari; constitució d'un departament de treball social; i desenvolupament del programa mitjançant



## Pla Estratègic 2008

els consells assessors.

Per aconseguir enfocar el treball des d'una perspectiva més objectiva i acadèmica possibilitant la conceptualització i l'anàlisi cal una participació activa en un marc de treball extrainstitucional aportant coneixements, experiència i dedicació al sector. Això es vol aconseguir mitjançant la col·laboració i participació en estudis promoguts per centre acadèmics de prestigi.

També es planteja, com a línia estratègica, fer estudis de necessitats i recursos. L'objectiu seria crear una comissió interna d'estudis longitudinals de la Fundació. Per tal d'assolir l'objectiu s'ha de definir la comissió i començar l'estudi d'avaluació contínua per conèixer les necessitats de la població atesa.

Dins del desenvolupament de nous projectes i serveis, es vol millorar els espais de comunicació adreçats a les famílies. Per això s'elaborarà un projecte de participació de les famílies en diverses activitats pedagògiques i en l'elaboració de les programacions anuals dels seus familiars atesos a la Fundació; també s'intentarà augmentar la implicació i assistència de les famílies al centre, creant grups de treball de familiars.

El projecte més rellevant del Pla Estratègic 2007-2011, per tal d'ampliar els serveis i recursos propis en l'àmbit de l'acolliment residencial, és el Projecte 2008, que tot i que ja s'ha encetat, durant aquest any es continuarà treballant per al desenvolupament d'aquest projecte residencial per a persones amb discapacitat intel·lectual i trastorns de conducta i/o problemes de salut que requereixen d'un suport generalitzat. Es tracta d'un projecte que va adreçat a cobrir la necessitat de places residencials i de centre de dia a la comarca del Vallès Oriental. Actualment hi ha 91 persones que requereixen d'una plaça d'aquestes

característiques i fins al 2015 es preveu que se'n necessitaran 18 més.

**DINS L'ÀMBIT DE L'ÈTICA, LA QUALITAT I LA GESTIÓ DEL CONEIXEMENT**, es vol, pel que respecta a l'ètica, implicar als professionals en aquest concepte, i per això, es crearan espais de treball d'aquests temes. També es revisarà el codi ètic de la Fundació, així que es crearà una comissió de revisió del document, es contractarà el servei extern d'un expert en ètica per a la seva revisió i s'avaluarà la participació de professionals externs. Per últim, es vincularà l'ètica als processos de qualitat i es crearà una comissió permanent d'ètica en l'estructura funcional de la Fundació.

Quant a la qualitat, està previst potenciar l'estructura d'aquest concepte a la Fundació, reforçant l'estructura del departament de qualitat; revisar els procediments i protocols realitzats als serveis i fer propostes de millora; i elaborar la documentació per implantar i certificar altres normatives (sobre medi ambient i riscos laborals).

**QUANT A L'ÀMBIT DELS PROCESSOS ORGANITZATIUS**, dins l'eix de la Gestió, per agilitzar els processos millorant l'eficiència de la gestió, s'invertirà en eines informàtiques. Per millorar el rendiment dels professionals a nivell informàtic, es començarà a crear un arxiu general digital de documentació. També s'unificaran criteris documentals amb el disseny i confecció d'un "Manual d'estil" referent als documents interns i externs. I per millorar els sistemes d'informació i que estigui a l'abast de tots els professionals, s'augmentarà la capacitat i la velocitat dels servidors principals i de la xarxa, que també s'implantarà per a tots els possibles usuaris dels sistemes d'informació.

Es treballarà per facilitar la recerca i accés a la informació dels usuaris de l'FVO dissenyant un sistema d'arxiu digital de tota la documentació i informació relativa als

usuaris i per potenciar la comunicació digital es començarà a implantar la utilització de formats digitals en els documents interns de treball de l'FVO. Quant a l'eix de la gestió i per millorar la comunicació interna, s'elaborarà un Pla de Comunicació i s'informatitzarà el procés d'incidències de nòmimes mensuals mitjançant un flux de treball de workflow (aplicació informàtica).

A l'eix de l'entorn que també s'inclou dins de l'àmbit dels processos organitzatius, es vol participar de forma activa en la societat sensibilitzant l'entorn immediat. Per aconseguir això, es desenvoluparà un projecte de comunicació de l'FVO i es farà recerca i millora dels recursos de comunicació aplicant mitjans tecnològics.

Per últim, a l'àmbit dels processos organitzatius, i dins de l'eix del desenvolupament organitzatiu, es reforçarà l'estructura funcional amb la creació d'una direcció tècnica de la Fundació i la posada en funcionament d'un comitè directiu.

**PEL QUE FA A L'ÀMBIT DE LES ÀREES** es treballarà a l'àrea de serveis diürns, la potenciació de la Unitat Multiprofessional d'Orientació Laboral per tal de prevenir i detectar les necessitats de cada persona que treballa al Centre especial de treball, i es farà una campanya de màrqueting i estudi de mercat per a aquest mateix servei, elaborant un projecte d'ampliació de clients i serveis i creant sinèrgies amb empreses de jardineria a l'hora de presentar-se a concursos públics.

De cadascun dels Plans d'Acció es fa una avaluació quan finalitza la data d'execució. D'aquesta manera ens assurem que els objectius planificats s'han aconseguit.

Marissol Matamoros  
Pilar Cantón

Departament de qualitat i desenvolupament  
de projectes



Girona, 19

Tel. 93 879 40 00 - 93 870 19 91

Fax: 93 870 67 48

08400 GRANOLLERS

## la fundació informa

Patronat

Amb aquesta decisió de l'Alcalde Mayoral es posa fi a una etapa de quaranta anys d'història, nascuda de la iniciativa privada d'uns pares i mares amb fills amb discapacitat intel·lectual. Tot i que el Patronat de la Fundació Privada Vallès Oriental (FVO) va demanar insistentment la renovació del dret d'ús de l'Escola Montserrat Montero, l'Alcalde de Granollers pren la decisió de passar el centre a titularitat municipal.

### DECISIÓ DE L'ALCALDE

L'Alcalde de Granollers, Josep Mayoral, va adreçar un escrit, el passat 18 de desembre de 2007, al President del Patronat de l'FVO, Esteve Marqués, per la qual notificava la seva decisió de no fer efectiva la renovació del dret d'ús dels terrenys municipals on s'ubica l'Escola d'Educació Especial Montserrat Montero i ens avançava com a proposta de futur per a l'escola "com a millor solució que el Centre passés a ser de titularitat pública municipal, però que comptés per a la seva gestió amb la implicació directa de la Fundació Privada Vallès Oriental".

Els arguments que ens exposava es basaven en què per garantir el suport de l'Administració competent en matèria educativa calia, segons la seva opinió, que l'escola entrés dins de l'esfera pública. Des d'aquest punt de vista, li sembla a Mayoral, una solució satisfactòria traspasar el Centre a la Generalitat de Catalunya i per buscar una solució que garanteixi la gestió des de la proximitat, amb la implicació directa de l'FVO (que durant 40 anys n'ha tingut cura i que a més gestiona una àmplia gamma de serveis adreçats a les persones amb discapacitat intel·lectual), proposa com a Alcalde de Granollers que la millor solució és que el Centre passi a ser de titularitat pública municipal, però que compti en la seva gestió amb la implicació directa de l'FVO.

**NEIX UNA NOVA FORMA DE GESTIONAR L'ESCOLA: EL CONSORCI ENTRE L'FVO I L'AJUNTAMENT DE GRANOLLERS**

El 10 de gener de 2008, l'Alcalde Mayoral

## El Centre d'Educació Especial "Montserrat Montero" passa a ser escola de titularitat municipal per iniciativa de l'alcalde de Granollers



El Centre d'Educació Especial Montserrat Montero passa a ser municipal per decisió de l'Alcalde Mayoral

convoca la Comissió negociadora del Patronat, presidida pel President de l'FVO, Esteve Marqués, on ens presenta la seva proposta de "Conveni de col·laboració entre l'Ajuntament de Granollers i la Fundació Privada Vallès Oriental per a disminuïts psíquics, per a la constitució del "Consorti administratiu Centre d'Educació Especial Montserrat Montero".

A partir d'aquesta proposta, el President de l'FVO, Esteve Marqués, convoca una reunió extraordinària del Patronat, que se celebra el 31 de gener de 2008, on es planteja l'anàlisi i debat de la proposta feta per l'Alcalde. Després d'escoltar les opinions de tots els membres del Patronat, es va arribar per unanimitat al següent acord:

Primer. La Fundació Privada Vallès Oriental, com a continuadora de les inquietuds i anhels de les mares i pares que fa més de 40 anys van iniciar el camí de servei a les persones amb discapacitats intel·lectuals de la nostra comarca, desitja continuar gestionant el Centre d'Educació Especial Montserrat Montero per considerar-lo essencial en la trajectòria vital de les persones a qui servim i un esglaó més dins del programa global d'atenció a les seves necessitats.

En conseqüència, demana la renovació a

l'FVO del dret d'ús i que s'instrumenti, tal com va dir l'anterior secretari de l'Ajuntament de Granollers, un conveni administratiu per l'edifici entre l'Ajuntament de Granollers i l'FVO amb un compromís ferm per part de l'Ajuntament sobre l'execució de les obres de reformes i millores estructurals previstes en el projecte presentat pels serveis tècnics de l'FVO i l'arquitecte municipal.

Segon. En el cas d'entendre que l'anterior alternativa plantejada resulta inviable, es tractaria de configurar un ens que tingués la titularitat de l'Escola i la seva gestió, i en el que participés de forma activa en situació, almenys, de paritat amb l'Ajuntament, que es responsabilitzés de la gestió i administració en la forma i mesura que decideixi consensuadament l'FVO.

### S'APROVA LA CREACIÓ DEL CONSORCI

L'Ajuntament de Granollers convoca de nou a la Comissió negociadora de l'FVO, celebrada el passat 5 de març, on l'Alcalde Mayoral es referma en la seva proposta inicial però accepta la segona proposta de l'FVO per la qual es crea un Consorci per a la gestió del Centre d'Educació Especial Montserrat Montero que tingui la titularitat de l'Escola i la seva gestió i on l'FVO participa de forma activa i en paritat amb l'Ajuntament de Granollers.

El 6 de març, el Patronat de l'FVO aprova acceptar aquest consorci, tot i que es referma amb la seva voluntat inicial de renovació del dret d'ús, i s'inicien les reunions entre l'equip tècnic municipal i els serveis tècnics de l'FVO per a la creació d'aquest consorci.

# la fundació informa

## Àrea Escolar

### activitats

L'etapa d'infantil va anar a l'activitat cultural "La lluna i la pruna".

Les etapes de primària i de secundària van anar a l'activitat musical "La Festa de Nora" al Centre Cultural la Caixa.

A finals de desembre també van anar al cinema i a un restaurant a sopar per acomiadar-se abans de les tradicionals festes nadalenques.

Es va celebrar a l'escola la tradicional festa de Nadal, amb diferents obres fetes pels alumnes dels diferents cicles.

El cicle superior de primària i el cicle de secundària van anar, el febrer, a veure l'espectacle musical "El petit sastre".

Es va celebrar a l'escola el Carnestoltes amb la participació de totes les aules de l'escola i la participació de l'escola Ginebró.



Els Pitufos arriben a Pitufolandia

# la fundació informa

## Àrea d'Atenció Diürna

### activitats

Aquest passat inici d'any hem realitzat diferents activitats culturals:

Participant de la Programació de l'Associació Cultural de Granollers:

- "Brins". Nats Nuts. Teatre. Dies 15 i 18 gener 08.

- "Un pont a Terabithia". Cinema. Dies 28 i 29 gener 08.

- "Història del petit sastre". Orquestra Granollers. Música. Dies 19 i 22 febrer 08.

- "El flautista d'Hamelin". Música. 26 febrer 08.

Sortida de tot el dia a l'escudellada popular de Sant Feliu de Codines.

També sortides lúdiques de tot el dia:  
- Parc de Gualba, grups de soi.



Festa de l'Escudella a Sant Feliu de Codines



Educadores del Centre Ocupacional celebren el Carnestoltes



Disfresses de tota mena per celebrar el Carnestoltes



L'escudella era molt bona

- Representació teatral La Garriga, sto.  
- Sortida a visitar la granja de Taradell, sto.  
- Diferents esmorzars al barri de Can Bassa, sto.

També vam celebrar el carnestoltes amb balls i disfresses.



[www.ballestas.com](http://www.ballestas.com)

# la fundació informa

## Àrea d'Acolliment Residencial

### activitats

### Sortida a la Fira de l'Avet d'Espinelves

S'acostaven les dates de Nadal i havíem de començar a pensar a guarnir casa nostra



Fent un volt per la Fira d'Espinelves

amb el tradicional naixement i amb l'arbre de Nadal. I vam pensar que seria una molt bona idea fer quelcom diferent i a l h o r a

tradicional com visitar i comprar l'arbre a la Fira de l'Avet d'Espinelves. Dit i fet: vam pujar tots a la furgoneta i cap a Espinelves.

Era un matí fred i amb boirina i hi havia un munt de gent. Avets i persones, persones i avets que es confonien i barrejaven pels carrers i places d'Espinelves. Primer vam fer un volt per aquest poble de pessebre, de carrers i de cases ben cuidades i envoltat de camps i frondosos boscos.

Mentre passejàvem vam poder gaudir de les nombroses paradetes que hi havia. Paradetes d'artesans que mostraven oficis que s'estan perdent, com fer cistells de canya o espadenyas. Tots vam quedar bocabadats veient com feien aquest cistells que encara fem servir per anar a collir bolets.

També hi havia paradetes de productes



Entre tots vam triar l'avet

d'alimentació tradicional: embotits del país, formatges, coques, mel, melmelades, xocolata...

Però era l'hora de dinar i ja havíem caminat prou. Així que res millor que un bon àpat de muntanya: pa amb tomàquet i botifarra. Tot fet amb braser de llenya. Vam dinar ben "calentets" a la vora de les brases. Tot estava boníssim després de tanta "caminata".

Després d'això una petita passejada per poder gaudir de les botigues i tots els racons meravellosos d'aquest poble. La passejada va ser molt dolça ja que vam comprar xocolata feta de forma artesanal.

Bé, la tarda arribava a la seva fi i havíem de tornar, i ho vam fer amb l'avet amb què decoraríem casa nostra aquestes dates tan màgiques i plenes de il·lusió i alegria.

Isabel Cañada

Anna Sanz

Monitores Residència i  
Centre de Dia Valloriolf

### Celebració del Nadal'07

Un mes abans que arribi el Nadal, els diferents grups d'usuaris preparen diferents decoracions per guarnir el centre. En aquests tallers de treballs manuals, també es preparen les targetes de felicitació del Nadal –pintades pels usuaris– amb les quals feliciten els seus familiars.

L'entrada del centre es va decorar amb un gran arbre de Nadal, que aquest any es va anar a comprar a la fira de Santa Llúcia d'Espinelves. També amb un gran pessebre, on no faltava cap detall, i que es va exposar durant tots els dies.

S'han celebrat diferents actes per commemorar les festes. Aquest va ser el programa:

**18 DE DESEMBRE:** usuaris i treballadors de la casa es van reunir per fer una cantada de nadales per tot el centre. No van faltar les tradicionals panderetes i altres instruments musicals per acompanyar l'acte.

**19 DE DESEMBRE:** cantada de nadales a la tarda al costat del pessebre amb les famílies. Alguns familiars amb ganes de gresca van cantar nadales per a tots. Cal dir que fins i tot van portar un guitarrista per amenitzar la tarda. Animen totes les famílies a repetir aquesta iniciativa l'any vinent!

Aquesta mateixa tarda, un grup d'usuaris

# anfruns

G R U P

Torras i Bages 6-8 - 08401 Granollers - Telf. 93.870.04.75

van representar un pessebre vivent. Ens van fer viure la màgia d'aquest moment. Hi havia tots els personatges, no va faltar cap detall, fins i tot uns graciosos camells fets amb cartró van ser-hi presents.

**24 DE DESEMBRE:** a la tarda, com ja és habitual, arriba el Pare Noel carregat de llaminadures i xocolata al nostre centre. Tots el van rebre amb expectació i amb cares de sorpresa.

Al vespre es va fer el tradicional sopar de Nadal, tots junts van sopar en una gran taula decorada per a l'ocasió, amb motius nadalencs i amb música de fons. Va ser una vetllada tranquil·la i familiar.

**25 DE DESEMBRE:** tots junts al menjador vam gaudir d'un menú especial per celebrar aquest gran dia. Aquest any estrenàvem unes estovalles molt maques amb motius nadalencs que ens van regalar!

Després de dinar, es van reunir tots a la sala d'estar per cantar al senyor Tió i donar-li molts cops de bastó. Va cagar molts regals, torrons i llaminadures per a tots. Es va acabar el dia amb un berenar molt dolç, acompanyat amb música de fons per crear ambient... i per cantar nadales els més atrevits.

**26 DE DESEMBRE:** el dia de Sant Esteve també vam dinar tots junts en una gran taula i vam menjar les postres tradicionals per a aquestes dates. Després de dinar, ens vam reunir tots a la sala d'estar per fer la xerrada.

**FESTA DE CAP D'ANY:** la nit de Cap d'Any...! Després de sopar tots plegats, vam celebrar l'arribada del nou any amb el raïm típic i les dotze campanades. No va faltar la gresca ni les ganes de ballar. Les bosses de "cotilló" amb els barrets i altres objectes van ajudar a crear un ambient festiu.

**CELEBRACIÓ FESTA DE REIS 2008:** es va fer la sortida per veure la Cavalcada de Ses Majestats els Reis Mags d'Orient. Hi van anar dos grups, un va anar a l'Hospital de Granollers i l'altre a les Franqueses. Van gaudir veient els Reis Mags i van aprofitar per sopar fora del centre.

**6 GENER:** com ja sabeu, cada any els tres Reis Mags d'Orient vénen a la nostra residència cap a les dotze del matí, carregats de regals.

Aquest any no podien portar tants de regals! Portaven contes, puzles, llibres, aparells de música, dues porteries de futbol per al pati, un gran futbolí, sabatilles, pel·lícules de DVD, CD musicals, una capsa d'instruments musicals, etc.



Els Reis Mags ens van portar un futbolí

Tots aquests regals eren per a tots els usuaris del centre en general, però també portaven regals individuals marcats amb el nom, que van repartir els Reis personalment a tots. Cal dir que aquest any també van ser a la residència els usuaris de les llars que també van tenir els seus regals individuals.

Va ser un dia molt especial per a tots!

Agraïm la seva col·laboració a totes aquelles persones (familiars, amics i professionals del centre), que ens van ajudar a crear un ambient entranyable, ple d'il·lusió i d'alegria. La cara de tots els usuaris parlava per si

sola, va ser un dia ple d'emocions.



Els Reis van venir carregats de regals



Tots van estar molt contents

## Sortida al PINGRA

Un grup d'usuaris va fer una sortida al PINGRA de Granollers. Allà van poder participar en diferents tallers que s'oferien.

El que més els va agradar va ser el de maquillatge, tots van venir amb la cara pintada.



Sortida al PINGRA de Granollers

## Cap de setmana a Montserrat

Després de la bona experiència que va ser anar un cap de setmana a Colera, vam pensar que ho podríem tornar a repetir. Això de dormir fora de casa sempre suposa una experiència excitant. Dit i fet: vam agafar les motxilles, vam pujar a la furgoneta i camí cap a Montserrat.

Arribant a Viladecavalls ja es podien veure les muntanyes de Montserrat amb les seves peculiars característiques geològiques.

Un cop vam arribar-hi, no podíem perdre temps. El cap de setmana passa ràpid i volíem fer moltes coses.

Així que després d'un bon àpat per recuperar les forces del viatge vam anar a fer una bona passejada per la plaça del Monestir i els carrers que l'envolten.

Primer vam anar a visitar la imatge de la Moreneta i, com mana la tradició, vam posar una espelma perquè tot ens pogués anar encara millor.

Després vam veure les paradetes de les pageses venent formatge i altres productes; les botigues de records i les anades i



Al santuari de Montserrat

vingudes dels funiculars que arribaven fins a Sant Joan i la Santa Cova.

Es respirava tanta tranquil·litat i calma que no ens vam adonar que les botigues tancaven, el dia s'acabava i el xiuxiuejar de l'aire ens deia que era l'hora de tornar a la nostra cel·la.

Ja a la cel·la, tots junts vam preparar unes

pizzes millors que les de qualsevol cuiner italià. Vam sopar tots plegats entre bromes, rialles i alguna adormida sobre la taula.

El dia havia estat molt llarg, cansat i excitant, així que vam anar a dormir. Tots van quedar molt sorpresos que dormíssim tots junts a la mateixa habitació...

Diumenge vam pujar amb el funicular fins a Sant Joan. És impressionant el pendent que hi ha fins arribar a dalt. Les nostres cares eren una barreja de diferents sentiments i emocions: cara de por, de sorpresa per pujar en un tren diferent del que coneixem, d'excitació i desconcert mirant-ho tot amb detall. Tot això va tenir



Comprant el sopar

la seva recompensa quan vam arribar a dalt, ja que el paisatge que teníem davant nostre era únic: aquestes muntanyes formades per multitud de roques i agulles amb les seves característiques peculiars.

Bé, el diumenge acabava i després de l'últim àpat en un restaurant, havíem de marxar. Va ser un cap de setmana tan màgic i tradicional com les muntanyes que deixàvem al nostre darrere.

Júlia de la Torre, Mireia Sangüesa i  
Anna Sanz  
Monitores Residència i  
Centre de Dia Valldoríolf

## Sortides a la Fundació Cultural de Granollers

Com cada trimestre s'ha portat a terme la variada programació de la Fundació Cultural de Granollers.

En aquesta ocasió la Residència ha participat de 2 espectacles de música 1 de dansa i 1 de teatre d'ombres. En concret el dia 29 de novembre van poder veure i escoltar Nens al Pati protagonitzat per la companyia Samfaina de Colors.

El 12 de desembre La Festa de Nora interpretat per l'orquestra la Big Band de

Granollers on van conèixer una nova història de Nora i van gaudir molt de la música i l'animació.

El dijous 10 de gener del 2008 vam veure un espectacle de dansa de la companyia Nats Nus, Brins.

I l'últim el divendres 1 de febrer es va participar d'una obra de teatre d'ombres que es deia La lluna la pruna va ser un espectacle molt visual amb formes senzilles i colors que es belluguen.



## Festa del Carnestoltes

Quan s'acosta el Carnestoltes al centre tothom està molt animat confeccionant les disfresses que lluiran el dia de la festa. Prèvia a la confecció hi ha la feina de pensar quina serà la disfressa més adient i la de preparar tot el material necessari per iniciar la feina.

Quan arriba el dia de la festa, que aquest any va ser el dimecres 6 de febrer, només

cal veure la cara de sorpresa de tots quan es miren els uns als altres i es veuen amb les cares pintades, amb robes plenes de colors, amb barrets, etc.

Aquest any han treballat amb diferents materials: roba, bosses de plàstic, paper de cel·lofana i altres. Els resultats han estat magnífics, anaven tots guapíssims.

Tot un grup eren romans amb la seva vestimenta i, per descomptat, les seves corones, portaven àmfores i una arpa per amenitzar amb la seva música. Realment semblava que haguéssim anat enrere en el temps i haguéssim de trobar algun emperador com Juli Cèsar entre ells.

Un altre grup anava de llapis de dibuix Staedler, amb la seva mina corresponent i acompanyats de les famoses gomes Milan per si s'equivocaven a l'hora de dibuixar.



Disfresses de llapis



Disfresses de romans

I per últim, un altre grup anava de caramels de diferents gustos, maduixa, menta... tot confeccionat amb paper de cel·lofana i complementat amb molts de caramels petits enganxats als vestits així com unes grans piruletes i caramels que portaven a la mà alguns d'ells. Quines ganes donaven de menjar un caramel!



Disfresses de caramels

La desfilada va ser molt lluïda. Aquest any van anar desfilant pel passadís fins a arribar al vestíbul al matí, i a la tarda fins a arribar al menjador. Van anar passant per les diferents aules per així poder gaudir més de la varietat de les disfresses. A la tarda, la gresca va estar assegurada al ball de Carnaval on tothom va posar moltes ganes. En aquesta ocasió vam gaudir de la companyia d'alguns familiars, que van venir disfressats de pallasos i anaven molt però que molt guapos! La veritat és que va ser una gran sorpresa.



Quins pallasos més divertits!!!

Us felicitem a tots per la il·lusió, la imaginació i l'esforç que hi heu posat.

**MOLT BÉ I ENDAVANT!**



**Vila Vila, S.L.**

Concesionario Oficial

Jordi Camp, 15 - 08400 GRANOLLERS

Tels.: 93 849 67 55 - 93 849 68 56

Fax: 93 846 48 52

vvsl@telefonica.net - Apto. Correos, 279

## notícies

### La consellera d'Acció Social i Ciutadania, Carme Capdevila, presenta l'avantprojecte de la futura Cartera de serveis socials

La consellera d'Acció Social i Ciutadania, Carme Capdevila, presenta l'avantprojecte de la futura Cartera de serveis socials. La consellera d'Acció Social i Ciutadania, Carme Capdevila, ha presentat el dilluns 10 de març davant del Consell General de Serveis Socials les prestacions que incorporarà la futura Cartera de serveis per al període 2008-2009. La proposta inclou 104 serveis i prestacions, més de la meitat de les quals garantides per llei. El Consell General és un òrgan participatiu i de consulta de l'administració en matèria de serveis socials, la seva presentació és el pas preceptiu per a la tramitació i aprovació de la Cartera.

La Cartera fixa les prestacions del sistema públic de serveis socials a què, amb caràcter universal, té dret la ciutadania ja sigui de manera gratuïta o bé a través de la seva participació en el pagament d'una part dels serveis. En total, l'avantprojecte recull 104 prestacions dividides en tres tipus (de serveis, econòmiques i tecnològiques) i l'accés a 59 d'aquests serveis; més de la meitat estarà garantit per llei. Aquesta és, precisament, la novetat principal de la Cartera, ja que obliga l'administració a oferir el servei o la prestació a tothom que la demani i reuneixi els requisits per accedir-hi. L'oferta de la resta de serveis i prestacions restarà subjecta a la disponibilitat pressupostària. L'avantprojecte de Cartera prioritza els serveis que permetin a les persones amb dependència gaudir de la major autonomia personal possible, incloent-hi les prestacions tecnològiques, l'atenció domiciliària i l'assistent personal. A més, 86 dels serveis i prestacions que

incorpora tenen caràcter gratuït. La Cartera també fixa un nivell d'objectius per a les prestacions garantides que s'haurà d'assolir durant el període 2008-2009 entre els que destaquen que el nombre de places de residències i centres de dia de gent gran, residències, llars residència, centres de dia, centres d'atenció especialitzada i centres ocupacionals per a persones amb discapacitat o amb malaltia mental s'ha d'incrementar el 20%. Pel que fa al copagament, la Cartera estableix la possibilitat d'exigir-lo a les persones beneficiàries d'aquelles prestacions que comportin substitució de la llar, alimentació, vestit, neteja de la llar i allotjament. Tanmateix, els ens locals poden sotmetre a copagament la prestació de teleassistència i la d'ajut a domicili. L'import variarà en funció de la capacitat econòmica de la persona beneficiària.

### L'FVO presenta el Projecte 2008 al Departament d'Acció Social i Ciutadania de la Generalitat de Catalunya

Juan M. Monsalve, Director General de l'FVO, i Marissol Matamoros, Cap de Qualitat i Projectes de l'FVO, presenten el Projecte 2008 de creació d'un Servei d'Acolliment Residencial i de Dia per a persones amb discapacitat intel·lectual, trastorns de conducta i/o problemes de salut que requereixen un suport generalitzat al Cap de Projectes Estratègics del Departament d'Acció Social i Ciutadania, Josep Cortada, en una reunió celebrada el passat dijous 28 de febrer.

### Noves oportunitats per al Servei de Manipulats Industrials del CET

El nostre client Grup Nutrexpa ha proposat al Servei de Manipulats Industrials del nostre CET la possibilitat de treballar amb la coneguda crema de xocolata Nocilla, durant els mesos d'estiu. Per això, s'ha habilitat una zona refrigerada dintre la nau de manipulats, que assegura poder acomplir amb el client amb tota garantia. L'oportunitat de treball que implica aquesta oferta del Grup Nutrexpa és un èxit de tots plegats, treballadors del CET, famílies, equip tècnic del CET i equip directiu, ja que és el resultat del canvi de tendència que va marcar l'obertura del servei de manipulats industrials l'agost de l'any passat, i que va suposar un esforç per a tothom!

### El nostre CET estarà representat a la propera Festa de la Primavera

Al mes de març, l'Ajuntament de Granollers organitza la Festa de la Primavera, que inclou diverses activitats. Entre elles, està previst que les empreses de jardineria que participen en el manteniment dels espais verds de la ciutat, puguin donar a conèixer la seva tasca. El nostre Servei de Jardineria estarà representat amb una taula, des de la que un grup voluntari dels nostres treballadors del CET donarà tríptics informatius de la Fundació, alhora que proposarà una petita activitat relacionada amb la jardineria a tothom que s'acosti per interessar-s'hi. El Servei de Jardineria del CET torna a incrementar les zones de manteniment. Des del passat 11 de febrer, Vilanova del Vallès ha incrementat en una plaça pública, la plaça dels Països Catalans, les superfícies que el CET jardineria de la nostra fundació ha de mantenir. Aquest enjardinament representa una nova oportunitat d'especialització per a la brigada de jardiners que treballa a Vilanova del Vallès. Dintre el servei, a més, és la primera ampliació de superfície de l'any 2008, que es preveu no serà l'única.

Algú  
havia de ser el  
número 1



MC MUTUAL som, a més d'una entitat jove, la mútua amb més experiència d'Espanya. Els nostres orígens es remunten a l'any 1901, quan vam ser els primers a treballar en el sector.

La nostra vocació sempre ha estat col·laborar amb empreses que necessiten agilitat, professionalitat i un tracte proper en termes de salut laboral. Protegim els treballadors amb el millor servei, escoltem i donem suport als empresaris per ajudar-los a reduir la sinistralitat laboral.

Atenció 24 hores  
900 300 144  
www.mc-mutual.com

AMB LA SALUT LABORAL,  
AMB LES PERSONES.

I ser el número 1 ens dona avantatges. Perquè a MC MUTUAL hem acumulat tot el coneixement i l'experiència possible durant aquests anys. Perquè fa més d'un segle iniciarem un nou projecte amb el qual hem crescut i del qual hem après. Dia rere dia.

La iniciativa mou el món.  
I en salut laboral som pioners.



## notícies

### L'FVO crea nous grups de suport familiar

Us informem que properament el Departament de Treball Social tornarà a iniciar l'activitat dels grups de suport familiar. L'objectiu d'aquesta activitat és el de crear un espai per a les famílies dels usuaris dels diferents serveis de l'FVO on s'intercanviïn experiències, on es rebí informació sobre el món de la discapacitat, on es puguin resoldre dubtes i, sobretot, on es descobreixin els aspectes positius de la col·laboració entre persones que es troben i que els uneix un fet comú.

La intenció és que al llarg d'aquest any ens puguem trobar trimestralment per tal de parlar sobre diferents temes que puguin ser del vostre interès com per exemple la nova Llei de dependència, aspectes i processos de la incapacitació i recursos i serveis per atendre les necessitats futures de les persones amb discapacitat intel·lectual.

Convidem totes les famílies que vulguin participar en aquests grups de suport que es posin en contacte amb el Departament de Treball Social de l'FVO.

### Planificació preventiva per al 2008

La planificació de la vigilància de la salut, la formació dels treballadors sobre els riscos associats al seu lloc de treball i sobre el pla d'emergència, la realització de 3 simulacres d'evacuació i la revisió de les avaluacions inicials de riscos, seran els principals eixos de treball de la comissió de seguretat i salut per a aquest exercici.

Tanmateix, durant el segon trimestre d'aquest any, s'iniciarà la preparació documental necessària amb vista a aconseguir la certificació OSHAS 18001 (sistema de gestió de la prevenció de riscos laborals) a l'any 2009. La consultora Pryma ens assessorarà durant aquest procés.

### Pensant en l'Ariadna



Nosaltres vam aprendre de tu, Ariadna

Toc, toc,... ¡Hola! ¿Alguien podía verme? Sí, sí... a mí... que estaba justo delante de ti...

... no, ya vi que no...

... pero, si me estabas mirando!

... pero, si me estabas tocando!

No. Ya vi, aunque mis ojos funcionaban poquito, sabía que no me veías.

Pero me acostumbré:

Había personas que me miraban y sólo veían su pena, otros su impotencia y otros todo el trabajo que querían que hiciera.

Otros, los más cercanos, también me veían a mí.

También vi a alguien que se veía reflejado en mí, tanto, tanto, que sufría y sufría incluso cuando yo era feliz.

Luego estaban los que me veían a trozos, había para todos los gustos: sólo me veían el cuerpo, sólo veían mi historia, sólo veían sus fantasías sobre lo que me pasaba, sólo,... sólo... ¡como si fuera fácil verme a mí!, que era todo eso y un poquito más. Sabía que realmente era difícil y quise ayudarlos.

Os diré algo: pude sobrevivir en situaciones imposibles, era capaz de sentirte a través de mi cuerpo, pude expresarme a través de él, aunque sólo fuera a través de mi respiración. PUDE SUFRIR Y SER FELIZ.

Y sobre todo tenía una discapacidad especial en estos tiempos que corren. ERA AMAR.

Además yo estaba segura que era algo bueno, muy bueno. Sobre todo: HUMANO.

Así pues, teníamos lo primero para poder encontrarlos: una misma esencia y algunas cosas en común. La próxima vez que nos veamos me gustaría que me miraras y me vieras. A mí, con todo lo que yo tengo y todo lo que yo soy.

Y sé que era difícil. Pero teníamos tiempo, todo el que podíamos estar juntos. Nosotros aprendimos de ti, Ariadna, y tu aprendiste de nosotros.

¡HASTA LA VISTA!

Original per Carlos L. Pérez  
Adaptació feta per  
ATE's Residència Valldoríolf

Com la flor de l'ametller, càlida, fràgil, delicada... que sols mirar-la cala dins del nostre cor. Així ets tu, Ariadna estimada.

Aquest ametller que floreix i que tothom admira. Però amb compte! Que una ventada li pot fer mal. S'ha de tenir cura, estimar, protegir. Això ha estat per a nosaltres l'Ariadna estimada.

Ens has deixat quan tots els ametllers florien, i cada any tornen a florir, i per molts anys que passin, tornen a florir. Tu també Ariadna, per molts anys que passin floriràs dins del nostre cor. Sempre et recordarem i mai t'oblidarem.

Conxita

### Pensant en Josep Maria Quincoces

PAPITO, t'agradava la pau, la tranquil·litat, l'ombra d'un gran arbre, els sons de la natura... i a nosaltres, el teu amor i tendresa i de tu vam aprendre tot això i més, perquè eres petit però tenies el cor molt gran.



La tendresa d'en Josep Maria

## notícies

### Pla de formació 2008

Per donar resposta a les necessitats de formació detectades, la comissió de formació ha programat un total de 30 accions formatives amb una previsió d'assistència d'unes 400 persones que sumen un total de 500 hores de formació.

La comissió de formació està integrada per Marissol Matamoros –Cap de Qualitat i Desenvolupament de Projectes–, Eva Tarrida, en representació de l'àrea d'acolliment residencial, Rita Vargas, en representació de l'àrea d'atenció diürna, Sílvia Mateo en representació de l'àrea escolar, Aníbal Carrasco i Edgar Garcia, representants del comitè d'empresa i Eduard Martín –Cap de Recursos Humans.

Aquest Pla de formació cobreix la totalitat de les àrees de la Fundació (escolar, diürna i residencial) i té com a principal objectiu, la millora de les competències i els coneixements dels professionals, en benefici de la qualitat de servei dels usuaris integrats als diferents serveis de l'FVO. Les accions formatives que integren el Pla de formació 2008 són:

Suport tècnic de CET: Àrea atenció diürna. Neteja d'espais interiors i exteriors: Àrea atenció diürna. Resolució conflictes i tècniques d'intervenció en crisi a la feina: Àrea atenció diürna. Curs d'esporga: Àrea atenció diürna. Curs poda arbustiva: Àrea atenció diürna. Relaxació (canalització estrès) (Moviment creatiu una opció per canalitzar l'estrès, 2a part): Àrea acolliment residencial. Higiene postural (exercicis): Àrea acolliment residencial. Tècniques d'alimentació: Àrea acolliment residencial. Supervisió externa tècnic residència i CAE: Àrea acolliment residencial. Patologies psiquiàtriques: Àrea acolliment residencial. Supervisió externa monitors llars: Àrea acolliment residencial. Trastorns conducta: Àrea escolar. Nens amb trastorn de l'espectre autista a l'escola: Àrea escolar. Introducció a la mediació i a la gestió alternativa de resolució de conflictes: Àrea acolliment residencial / àrea atenció diürna / serveis centrals. Estratègies comunicatives: Àrea acolliment residencial / àrea atenció diürna / serveis centrals. Informàtica bàsica: Àrea acolliment residencial. Sexualitat en el discapacitat: Àrea acolliment residencial; Curs de torero: Àrea atenció diürna. Informàtica per a tècnics: Àrea acolliment

residencial / àrea atenció diürna / serveis centrals. Habilitats directives: Àrea acolliment residencial. Gestió de servidors: Serveis Centrals. Treball en equip multidisciplinar: Àrea atenció diürna. Educació sexual per a dips: Àrea atenció diürna. Musicoteràpia: Àrea atenció diürna. Monitor en CO: Àrea atenció diürna. loga: Àrea atenció diürna. Comunicació i disseny. Dramatització: Àrea atenció diürna. Prevenció riscos laborals: Delegats prevenció. Seminari d'higiene postural i seguretat en el treball: Àrea atenció diürna. Pla d'emergència: àrea acolliment residencial/àrea escolar.

El Pla de formació continuarà sent finançat principalment, a partir del crèdit anual autoritzat per la Fundació Tripartita, que resulta del 0,7% de les quotes cotitzades l'any 2007 per a contingències comunes.

Fent balanç del Pla de formació 2007, cal comentar que la valoració general dels participants sobre les accions formatives realitzades entre març i desembre 2007, és de 7,5 sobre 10; sobre els continguts treballats puntuen 7.1; formadors, 8.0; metodologia i mitjans didàctics, 7.5; mitjans tècnics, 7,6; i organització del curs, 7,5. A més, la correlació entre els participants inicialment inscrits i els que han finalitzat les accions formatives es situa en un 81,0%.

### Reforç de l'estructura de l'Àrea d'acolliment residencial

D'acord amb la política de qualitat i dels objectius estratègics de la nostra institució, la direcció general ha decidit reforçar l'àrea d'acolliment residencial per donar compliment efectiu a les exigències del decret d'acolliment residencial sobre la dedicació dels diferents professionals a l'àmbit de les llars residència.

Aquest reforçament passa per la incorporació de Jordi Llorens com a psicòleg responsable de les llars residència, aprofitant la seva llarga trajectòria com a psicòleg en el camp de la discapacitat i l'experiència acumulada durant els anys de dedicació a càrrec de la direcció tècnica dels Tallers Xavier Quincoces (inclosa la direcció tècnica de les llars residència fins al març de 2007).

A més, s'ampliaran substancialment les hores actuals del personal d'atenció directa; a les llars Font Verda i Jaume Gregori es reforçaran els serveis sanitaris (mèdic i d'infermeria).

### Donació de la Cambra de Comerç de Barcelona a l'FVO

A principis del present any, la Cambra de Comerç de Barcelona va triar la Fundació Privada Vallès Oriental com a entitat beneficiària d'una donació de 4.500 euros. Aquests diners es destinaran a l'acompliment de les finalitats socials d'integració laboral de les persones amb discapacitat i, en concret, al desenvolupament d'activitats d'inserció laboral i creació d'ocupació per a persones amb discapacitat.

### Millores a la residència Valldoríolf

Com ja us vam informar en el Batec número 40, una de les millores que té previstes realitzar l'ICASS és la instal·lació de l'aire condicionat als espais comuns del centre. Com que està previst fer-ho de cara a l'exercici 2009, aquest estiu del 2008 instal·laran aparells de lloguer i protegiran els vidres amb un sistema que consisteix en deixar passar la llum, però no la calor.

Aquestes proteccions les posaran en els vidres del menjador i de les aules de l'ala C. Pel que fa al jardí, després que l'ICASS instal·lés el camí perimetral, l'FVO està plantant noves moreres i arrançant la zona de gespa, el que ens facilitarà i ens farà més agradable l'estada a l'exterior.