

1. MEMÒRIA SOCIAL FVO

1.1. INTRODUCCIÓ

La identitat de la Fundació Privada Vallès Oriental es manifesta portant a terme les activitats que estableixen els seus estatuts i les desenvolupa dia a dia. Aquest testimoni és el reflex del seu projecte i compromís amb les persones amb discapacitat intel·lectual i les seves famílies. Les persones amb discapacitat intel·lectual són subjectes de dret que han de veure reconeguts i garantits els drets a la màxima autonomia, a la igualtat d'oportunitats i a una vida i una educació de qualitat.

El codi ètic de les fundacions catalanes, que ha elaborat la Coordinadora Catalana de Fundacions en el seu apartat **-principis generals d'actuació-** diu que tota fundació té el deure de treballar amb **eficàcia**, és a dir, complir amb la seva finalitat i **eficiència**, és a dir, utilitzant de la millor manera possible els recursos que disposa. La fundació ha d'actuar amb **professionalitat**: ha de saber i saber fer, autoexigint a tota l'organització un nivell d'actuació i dotant-la dels recursos necessaris.

La fundació ha de ser una organització de **qualitat**: amb un nivell que respongui a la finalitat per la qual va ser creada, de la forma que el seu fundador ha previst i que la societat necessiti. Tota fundació ha de ser fidel a uns principis i actuar amb **coherència** amb els que l'envolten: beneficiaris, familiars, treballadors, donants. I que la seva gestió ha de ser **transparent**. Les fundacions són organitzacions que es caracteritzen per **manca d'afany de lucre**. La fundació ha de vetllar per la seva continuïtat i viabilitat, cal que aquesta obtingui superàvit., aquest però, no es reparteix en forma de beneficis, ha de ser revertit en la pròpia fundació i ha de ser obtingut èticament.

Aplicant aquests principis, la FVO presenta el **Balanç Social** de l'any 2005 en format reduït aprofitant la publicació del nostre butlletí informatiu com a mitjà de comunicació. D'altra part, complint un mandat del Patronat, adjuntem el dictamen de l'auditoria de comptes, assumint els principis generals d'actuació del codi ètic de les fundacions privades catalanes.

La Fundació

La Fundació es constitueix el 2 de novembre de 1992 sota la denominació "FUNDACIÓ PRIVADA VALLÈS ORIENTAL PER A DISMINUÏTS PSÍQUICS"(subjecte a la legislació de la Generalitat de Catalunya).

Té naturalesa permanent i caràcter exclusivament social. Desenvolupa la seva activitat sense cap afany de lucre i d'acord amb el principi de màxim respecte a la voluntat dels fundadors.

Es regirà per la voluntat fundacional i per les normes que en la interpretació i desenvolupament d'aquesta voluntat, faci el seu Patronat, segons la Llei de Fundacions 5/2001 del 2 de maig.

El domicili social de la FVO es fixa a Granollers, a la carretera de Valldoriolf, s/n.

La FVO, d'acord amb la legislació vigent, té personalitat jurídica pròpia i plena i capacitat d'obrar.

La FVO gaudirà de tots els privilegis processals i dels beneficis fiscals concedits per la legislació vigent en cada moment, en virtut de que la FVO no té cap afany de lucre.

La FVO tindrà una durada il·limitada.

El 8 de juny de 1993, la Conselleria de Justícia de la Generalitat de Catalunya va admetre una resolució, en la qual resolts ordenar la inscripció de la Fundació Privada Vallès Oriental per a Disminuïts Psíquics en el registre de fundacions de la Generalitat de Catalunya amb tots els efectes establerts per les lleis, classificant-la com una fundació benèfica de tipus assistencial amb el número 682.

Són fins de la FVO:

La FVO té com a finalitat, el servei a la persona amb discapacitat intel·lectual i a les seves famílies. La seva identitat i el conjunt dels seus valors, es posen de manifest arribant a terme les seves activitats en el desenvolupament del dia a dia.

La promoció i el foment de la prevenció, l'educació, la formació professional, l'activitat laboral, l'esbarjo, l'atenció residencial i assistència sanitària, cultural i social dels discapacitats intel·lectuals en l'àmbit del territori de Catalunya.

Són objectius de la FVO:

Impulsar, fomentar, crear i administrar tota mena de centres, serveis i activitats destinades a l'atenció i a la promoció dels drets de les persones amb discapacitat intel·lectual i, en particular, els **Centres Especials de Treball, Centres Ocupacionals, Llar - residències, Residències i Centre de dia**, i fer conèixer la dimensió del problema a la comunitat, per tal que les persones afectades se sentin acceptades i disposin de l'ajut i el suport necessaris.

En el Centre Especial de Treball es realitzen tota classe d'activitats industrials, comercials i de serveis, com són, entre d'altres, el servei de conservació i manteniment de zones enjardinades, serveis de neteja per la conservació i manteniment de béns mobles i immobles, servei de bugaderia, administració, cuina i altres.

Són activitats de la FVO:

La finalitat de la Fundació es porta a terme a través dels mitjans legals que es considerin més adients en cada cas, institucions, activitats i serveis dedicats a promoure el benestar individual i la integració social de les persones discapacitades intel·lectualment i, de manera especial, a través de tot el que fa referència a l'atenció d'educació especial, l'atenció a profunds i a persones greument afectades, centres ocupacionals, centres especials de treball, serveis de suport a la integració laboral, servei d'habitatge, atenció residencial, activitats d'esplai i socials.

Al servei de la persona amb discapacitat intel·lectual, la FVO té com a àmbit d'actuació tota Catalunya, malgrat que les seves activitats es desenvolupen a la comarca del Vallès Oriental. Col·labora amb totes aquelles entitats, col·lectius i organismes públics i privats que s'hagin proposat uns objectius semblants i, en general, desenvoluparà qualsevol activitat i gestió que, directa o indirectament, contribueixi al compliment dels seus objectius. Totes les seves activitats són portades a terme amb l'objectiu de difondre la problemàtica del col·lectiu de discapacitat intel·lectual a la societat per tal de sensibilitzar i així poder arribar a aconseguir la seva plena integració.

El Patronat

La representació, el govern i l'administració de la Fundació Privada Vallès Oriental per a Disminuïts Psíquics a títol legal i fundacional correspon al Patronat que, d'entre d'altres exercita totes les funcions pròpies del govern, administració, gestió i conservació i defensa dels béns de la Fundació, en compliment dels seus fins. El Patronat està format per un equip humà de patrons, amb esperit de servei al càrrec amb diligència d'un administrador lleial i vetlla per les finalitats i els valors de la Fundació.

La competència del Patronat no tindrà més límits que les normes legals en tot el que es relaciona en la interpretació dels estatuts i en la resolució de totes les incidències que es presentin en el funcionament de la Fundació. És l'òrgan que, en última instància, dóna el vist-i-plau a les decisions del Comitè Executiu.

El Patronat de la FVO a 31 de desembre de 2005 és compost per les persones següents:

PRESIDENT:	Esteve Marqués i Vila
VICEPRESIDENT:	Jaume Anfruns i Janer
SECRETARI:	Esteve Clopés i Fosch
TRESORER:	Vicenç Vacca i Viaplana
VOCALS:	Jaume Anfruns i Font
	Montserrat Camp i Puigdomènech
	Pere Canal i Baliu
	José Luis Criado i Barragán
	Ramón Daví i Navarro
	Jaume Gregori i Torras
	Francesc Llobet i Arnán
	Carme Oña i Vila
	Maria Pérez i Soler
	Mercè Riera i Manté
	Teresa Serra i Beltrán
	Pepita Soler i Gramage
	Josep M ^a Lloreda i Piña
DIRECCIÓ GENERAL:	Juan Maria Monsalve i Fernández

Comitè Executiu

El títol tercer – Administració i Règim de la Fundació dels estatuts de la FVO, a l' article 24. "Constitució i acords", estableix que el Patronat podrà actuar en Comissió Permanent amb un Comitè Executiu integrat pel president, el vice-president, el secretari, el tresorer i tres vocals i que té com a objectiu resoldre

assumptes urgents o de pur tràmit. Les funcions del Comitè Executiu corresponen a les pròpies que a títol enunciatiu descriuen els estatuts de la FVO. El Comitè Executiu fa el seguiment de la gestió que porta a terme la direcció general i li delega les funcions pròpies que el president té establertes pels estatuts de la Fundació. Aquest comitè es reuneix periòdicament i de forma regular, una vegada al mes, per debatre qüestions de la seva competència. El Comitè Executiu a 31 de desembre del 2005 el componen les següents persones:

Sr. Esteve Marqués i Vila	President
Sr. Jaume Anfruns i Janer	Vice-president
Sr. Esteve Clopés i Fosch	Secretari
Sr. Vicenç Vacca i Viaplana	Tresorer
Sr. Jaume Anfruns i Font	Vocal
Sr. Ramón Daví i Navarro	Vocal
Sr. Jaume Gregori i Torras	Vocal

Amb l'objecte de fer més eficaç i operatiu el funcionament del Patronat, l'1 d'octubre de 1993 la junta va aprovar l'estructura de gestió d'aquest amb la composició de tres comissions de treball: **Econòmica**, **Patrimonial** i **Social**.

Comissió Econòmica. Té com a finalitat el control i la supervisió dels recursos econòmics i financers de la FVO. Dins les seves funcions, la comissió s'encarrega de l'aprovació del projecte de pressupost elaborat per la direcció general de la FVO, així com fer el seguiment del mateix. Elabora la política financera i estudia tots els projectes que desenvolupi la FVO, des del punt de vista econòmic i financer i proposa al Patronat l'execució dels mateixos, sempre que aquests reuneixin tots els requisits per la seva viabilitat. La comissió està composta per cinc membres del Patronat i la direcció general de la FVO. Està presidida per el president de la FVO, Sr. Esteve Marqués i Vila, segons acord adoptat en sessió ordinària per la junta de Patronat.

Comissió Patrimonial. Té com a missió conservar els béns originaris que integren el patrimoni de la FVO o aquells altres que posteriorment adquireixi, els mitjans permesos en dret i que el Patronat accepti a incrementar el patrimoni fundacional. Dins de les seves funcions hi ha l'estudi, des del punt de vista tècnic, de tots els projectes que desenvolupi la FVO, i proposar al Patronat, si reuneixen els requisits de viabilitat, la seva execució. La comissió està formada per cinc membres del Patronat i la direcció general de la FVO. Presideix la comissió el vice-president de la Fundació Sr. Jaume Anfruns i Janer, segons acord adoptat en sessió ordinària per la junta de Patronat.

Comissió Social. Té com a missió programar i realitzar el projecte social anual de les activitats dirigides a la societat civil, amb l'objecte de difondre els fins i les activitats de la FVO. Els objectius d'aquesta comissió tenen una finalitat social i de captació de recursos econòmics, per finançar els pressupostos a curt termini de les activitats i centres gestionats per la FVO. Porta a terme diferents activitats que tenen com a objectiu promoure i impulsar la promoció dels drets dels discapacitats intel·lectuals. La Comissió Social està formada per sis membres del Patronat i per la direcció general de la FVO. Presideix la comissió la Sra. Pepita Soler i Gramage segons acord adoptat en sessió ordinària per la junta de Patronat.

1.2. BALANÇ SOCIAL 2005

El balanç social de la FVO té com a objectiu donar a conèixer a la societat civil el seu compromís amb les persones amb discapacitat intel·lectual i a les seves famílies. Compromís que tots els professionals demostren amb la seva actitud i la seva voluntat de servei. La Fundació ha portat a terme, entre d'altres, activitats d'acord als fins i objectius promoguts per les diferents comissions de treball: **Econòmica, Patrimonial i Social**, organitzant diferents actes socials que tenen com a objectiu la difusió social de la FVO, modificant l'organigrama incorporant el departament de Qualitat, quina finalitat es impulsar la filosofia de la millora continua de qualitat i assolint la certificació de la norma ISO 9001:2000 de tots els serveis de la Fundació. Hem iniciat les obres de millora dels serveis reformant les seves instal·lacions i ampliant la capacitat d'oferta, assegurant la continuïtat del trànsit a la vida adulta dels alumnes de l'escola. Així mateix s'han planificat nous projectes i s'ha estudiat la modificació d'altres que no s'havien inclòs en el programa de prioritats de l'Administració. Totes aquestes iniciatives tenen com a objectiu la integració social de les persones amb discapacitat intel·lectual.

Durant l'any 2005 hem desenvolupat les següents:

Concurs públic per l'adjudicació de la gestió de la Residència i Centre de Dia "Valldoríol"

Des de la inauguració del centre, novembre de 1.994, la Fundació mitjançant concurs públic, renovat en l'any 2000, és la gestora del centre. La Residència està construïda en un terreny propietat de la Fundació i la titularitat del mateix correspon a l'Institut Català d'Assistència i Serveis Socials. L'any 2004, finalitzat el període de vigència, l'ICASS va publicar el plec de clàusules tècniques per la contractació de la gestió del centre. Un any més s'ens va concedir la gestió per un període de cinc anys més, renovable anualment. Per la nostra Institució es una gran satisfacció que la Conselleria de Benestar i Família, continuï confiant amb la nostra organització, per desenvolupar un projecte que va néixer, per allà els anys 80, a iniciativa de la Fundació.

Llar-residència per a persones envellides: "Jaume Gregori"

La Llar-residència "Jaume Gregori" per a persones envellides va entrar en funcionament el dia 17 de gener de 2005. L'acte inaugural del centre es va celebrar el dia 4 d'abril del mateix any. La llar està situada en el barri de la Font Verda de Granollers, en el carrer Camprodon. L'edifici és de cinc plantes construït en un terreny propietat de la Fundació. El model de la llar i el seu disseny, s'ha tingut en compte el procés d'envelliment, malaltia i/o aspectes incapacitants que s'iniciïn en el dia a dia en les llars que estan en funcionament. El centre té una capacitat per a 10 persones. Els usuaris de la llar, són persones amb discapacitat intel·lectual que assisteixen diàriament al Centre Ocupacional dels Tallers "Xavier Quincoces".

En l'acte inaugural va estar present la Junta Directiva i altres membres del Patronat de la Fundació, així com diferents autoritats d'àmbit local i comarcal. Va intervenir el Sr. Jaume Gregori, que va expressar la seva satisfacció en veure que es una realitat el projecte que personalment havia impulsat en la seva condició de patró i benefactor del projecte.

Planificació del Servei d' Habitatge 2006 / 2008

El programa d' execució de projectes per l' any 2005 aprovat per la Junta de Patronat de la Fundació, contemplava l' estudi del mercat immobiliari en les poblacions més properes a la ciutat de Granollers. D' altra part establir contactes amb les corporacions municipals, a fi i efecte d' arribar a acords de col·laboració per la concessió administrativa de béns immobles propietat dels municipis. Aquesta estratègia vam considerar que era la més idònia per la Comissió Patrimonial, ja que l' adquisició de finques o immobles, tenint en compte els preus del mercat, està fora de les possibilitats financeres de la Fundació.

De les diferents reunions mantingudes durant aquest any 2005, l' Ajuntament de Vilanova del Vallès, ha mostrat un interès al projecte oferint-nos una masia en el centre de la població per instal·lar una llar-residència. Les característiques de l' immoble s' adapten extraordinàriament al model de servei d' habitatge que estableix el decret d' acolliment residencial. Els serveis tècnics de la Fundació han establert contactes amb els serveis tècnics de l' Ajuntament i tenim previst que per el proper any 2006 elaborar un pla funcional per desenvolupar el projecte.

Projecte 2004 – Construcció d' una Residència i Centre de Dia

El "Projecte 2004" tenia com a objectiu la construcció d' una Residència i Centre de dia per a persones amb discapacitat intel·lectual lleugeres i mitjanes amb trastorns de conducta i/o malaltia mental. Durant aquest any 2005 hem continuat mantenint reunions amb el departament d' Avaluació i Planificació de l' ICASS i amb la Directora Territorial del Departament de Benestar i Família. En l' última entrevista amb la subdirectora d' Avaluació i Planificació ens va manifestar que el projecte no estava inclòs en el **Programa Territorial de Serveis Socials Especialitzats**, per el període 2004/2007.

Dins del model que recull el decret l' acolliment residencial que té com objectiu, adequar els serveis existents adaptant-los a les diverses realitats i necessitats de les persones discapacitades i d' un estudi realitzada per la Comissió constituïda per tècnics de la Fundació, la Comissió Patrimonial de la Fundació continuarà treballant en un projecte que segons les nostres previsions correspondrà a un centre per la prestació de serveis de suport extens i generalitzat per a persones amb discapacitat intel·lectual severa i profunda amb trastorns de conducta amb una capacitat de 60 places en règim residencial i 20 places de centre de dia.

El cert és que aquestes persones, per la complexitat que representa la seva atenció plantegen un repte important, no només per als familiars i professionals, sinó també per a les entitats gestores i l' administració. Però aquestes dificultats no ha de representar una limitació en el moment de donar-los l' oportunitat de participar i contribuir a la vida laboral, a les activitats voluntàries, i a les activitats recreatives, socials i culturals. També tenen dret, amb totes les ajudes que necessitin, a viure amb dignitat per desenvolupar-se com ésser humans i ésser membres de la societat, com més autosuficients millor.

Per posar en pràctica aquesta filosofia, la Fundació es plantejarà, com un objectiu primordial, establir programes que permetin que les persones usuàries visquin en un entorn residencial que promogui estils de vida tant normals com sigui possible. Des de la FVO pensem que, per actuar correctament, hem de continuar avançant en el coneixement de les conductes alterades que, com passa en qualsevol persona, podem expressar moltes coses (dolor, disgust, cansament, frustració...) i no, precisament, una patologia psiquiàtrica.

La Fundació té autorització de la Comissió Territorial d' Urbanisme de Barcelona, així com de l' Ajuntament de La Roca del Vallès, població on està situat el terreny propietat de la Fundació, per portar a termini l' edificació del centre.

2ª Fase de la reforma interior de l' edifici destinat a Centre Ocupacional dels Tallers "Xavier Quincoces"

L' any 2001 es va realitzar la primera fase de rehabilitació, distribució interna i adequació dels espais de l' edifici que està ubicat el Servei de Teràpia Ocupacional. Degut a l' increment d' usuaris del servei durant aquests anys, d' acord al pla d' inversió de nous projectes per els propers anys, s' han iniciat les obres de la segona fase de la reforma del centre, que tenen com a objectiu construir unes instal·lacions funcionals amplies amb la finalitat de vetllar amb una atenció social de qualitat i que tinguin en compte la diversitat.

El projecte de reforma es caracteritza per la continuïtat de l' adequació d' espais destinats a la zona de l' edifici a on està ubicat el grup d' usuaris del Servei d' Ocupació a la Inserció (SOI) instal·lant tres zones de teràpia ocupacional a on s' ubicaran dos grups. La previsió es que les obres finalitzin el primer trimestre de l' any 2006, s' instal·li l' equipament a les noves dependències inaugurant les noves instal·lacions en el segon trimestre de l' any.

Amb aquesta obra de millora de les instal·lacions ampliarem la capacitat registral passant de 210 a 230 places. A més assegurarem la cobertura del servei als alumnes de la nostra escola que finalitzen la seva etapa escolar i sol·liciten un servei de trànsit a la vida adulta, fins l' any 2011.

Certificació de la norma ISO 9001:2000

La Comissió de Qualitat de la Fundació ha continuat treballant durant l' any 2005 complint un mandat del Patronat a proposta de la direcció general, quina finalitat es implantar la millora continua de la qualitat com a concepte general de funcionament. L' objectiu es aconseguir la certificació de la norma per els Tallers "Xavier Quincoces" (Àrea Social – Centre Ocupacional, consolidar la certificació obtinguda en l' any 2001 del Centre Especial de Treball i el Servei d' Habitatge) i la Residència i Centre de Dia "Valldoríolf". Comptem amb l' empresa de consultoria externa CETEMMSA per a desenvolupar tots els processos que defineix la norma.

La norma ISO 9001:2000 és una eina de suport, alhora de treball, que permet organitzar, revisar i sistematitzar tot el treball que està fent la Fundació. Adaptant-lo cada vegada millor a les necessitats de les persones amb discapacitat intel·lectual, a les que dona servei. L' objectiu no es tant sols

assolir la certificació de la norma, si més no que la certificació és un mitjà per aconseguir l'objectiu de la Fundació que no es un altre que donar un servei de qualitat.

Obtenir la certificació implica a sotmetre's cada any a una auditoria externa que obliga a formar auditors interns propis que revisin i avaluïn contínuament el funcionament dels processos de cada àrea i departament. Es la forma de tenir tot al dia, a través d'un procediment que es dinamitza de forma contínua i automàtica.

Caldrà invertir contínuament en formació i suposa una inversió contínua de recursos econòmics, però també fa falta un esforç dels professionals. Tots els membres de l'organització s'hauran d'implicar en el nou programa, però amb l'avantatge de poder treballar amb mitjans més adients i satisfactoris. D'altra part, el fet que cada any ens realitzin una auditoria externa ens confirmarà que estem fent les coses bé, traslladant una satisfacció professional estimulante que farà més còmode i agraït el treball.

Finalitzada la fase de construcció dels processos de la norma està previst passar l'auditoria de certificació durant aquest any 2005 i si sorgeixen inconvenients d'última hora seria en el primer trimestre de l'any 2006.

“BATEC”, publicació de la FVO

La publicació del “BATEC” és el canal de comunicació, informació i difusió de la FVO i de les seves activitats desenvolupades per els alumnes, usuaris i els professionals dels centres que gestiona la Fundació. Com a mitjà de comunicació està dirigit a les famílies, professionals, entitats del sector, administració, empresaris i societat civil. La publicació ha mantingut la seva periodicitat trimestral de 3.000 exemplars.

Del contingut dels quatre números publicats durant l'any 2005 els corresponents als números publicats a l'abril, setembre i desembre, en el seu contingut destaquem les activitats desenvolupades en diferents centres que gestiona la FVO, els nous projectes a desenvolupar, els actes socials celebrats durant l'any i articles tècnics d'opinió. Hem entrevistat a diferents personalitats del nostre àmbit, del món de la cultura i a escriptors d'èxit. Hem realitzat reportatges relacionats amb temes d'interès de la Fundació. Pel que fa referència al número publicat en el mes de juny recull la memòria social de la Fundació.

Tenim constància des de diferents sectors, tant públics com privats, que el nostre butlletí ha arrelat amb força i s'ha guanyat un nom i l'admiració entre les publicacions d'entitats al servei de les persones amb discapacitat intel·lectual.

Per a fer possible aquest projecte, comptem amb la col·laboració de institucions i empreses que col·laboren amb el finançament i difusió de la nostra revista: “LA CAIXA”, BANESTO, CAIXA DE MANLLEU, Mutualitat Ntra. Sra. Del Carme “LA MÚTUA”, MUTUAL CYCLOPS, VILA-VILA, S.L. Concessionari Oficial SAAB, M.B. MOTORS – Concessionari Oficial Mercedes Benz, EDIFICACIONS BARÓ, S.L., ANFRUNS PROMOCIONS, KH LLOREDA, IMMOGRA Promotora Immobiliària, FINQUES OLLÉ – Gestió Patrimonial i CODINA Eines per a jardineria.

VII è Cicle de Conferències FVO

L'any 1992, amb la constitució de la Fundació Privada Vallès Oriental, va néixer una nova etapa per a la nostra institució, emmarcada en uns objectius molt clars d'obertura cap a l'exterior. El cicle de conferències té com a missió fer conèixer el món de la persona amb discapacitat intel·lectual per fomentar la seva plena integració social, a més de potenciar la relació de la Fundació amb la societat civil i molt especialment amb les famílies dels usuaris dels nostres centres, així com els professionals.

El VII è Cicle de conferències celebrat durant l'any 2005 va profunditzar en el tema de les relacions familiars i de parella quan la família acull a un membre amb discapacitat intel·lectual. També es va introduir en el tema de la situació i del canvi que experimenten els germans a partir del naixement d'un germà/ana amb discapacitat intel·lectual i el seu paper envers a l'atenció del futur del germà/ana.

Per la realització del cicle s'ha convidat a professionals experts en els diferents temes. Són espais de reflexió que a tots plegats ens han de conduir a introduir millores en la qualitat de vida de la persona amb discapacitat intel·lectual i de les seves famílies.

La primera de les dues conferències que va tenir lloc el passat dia 13 de setembre. El tema escollit era "**De la parella a la família**". Aquesta conferència va tractar el tema de la vida de parella intentant incidir en la dinàmica de la transformació de la parella en família. En efecte, aquesta transformació és important perquè no tan sols incideix en el futur de dos persones (la parella) sinó també en els fills que amb la seva aparició transformarem una relació dual en un relació grupal.

En aquest marc també es va exposar l'impacte que pot sentir la parella davant les malalties i/o dificultats que poden presentar els fills. Un fill en situació de risc pot col·locar a la família en situació de vulnerabilitat i per aquest motiu són necessàries intervencions preventives per ajudar a la família a contenir les ansietats que el fet viscut pot provocar.

La conferència va córrer a càrrec del Dr. Carles Pérez i Testor, director del Centre Mèdic Psicològic i coordinador de la Unitat de Parella i Família de la Fundació Vidal i Barraquer. Professor Titular de la Universitat Ramon Llull.

La segona conferència es va celebrar el passat dia 24 de novembre. Sota el títol de "**El paper dels germans de les persones amb discapacitat intel·lectual**", a càrrec de la ponent Sra. Lourdes Calvet, mestra de professió i Presidenta de l'Associació Ginesta. Mare afectada.

Va iniciar la conferència manifestant, sóc la Lourdes, mare d'una noia de trenta anys amb una discapacitat intel·lectual. Vaig decidir escriure la vida de la Berta i intentar explicar de forma senzilla i amb un xic d'humor, com havia influït en els membres de la família el seu naixement. El llibre el vaig dedicar als meus altres fills i a tots els germans dels discapacitats, ja que crec que es mereixen un reconeixement. Aquest llibre va inspirar un programa de TV3 en el que la

pròpia afectada i cada un dels seus familiars expliquen com el ha influït aquesta realitat "diferent".

Les conferències es van celebrar en el Museu de Granollers, vàrem comptar amb la col·laboració amb l' Ajuntament de Granollers i la Fundació Caixa de Manlleu.

Companyia de Teatre FVO

La companyia de teatre "FVO" va iniciar-se a l' any 2002 i coincidint amb el 10è aniversari de la Fundació. Es va estrenar la primera representació teatral integrada per usuaris/es del centre ocupacional. Aquesta experiència tant gratificant ens ha fet veure la importància i la necessitat de donar-hi continuïtat a aquest projecte que es va engegar amb molt entusiasme, com a eina pedagògica, a través de la qual treballar molts aspectes propis de la persona adulta amb discapacitat intel·lectual.

L' ús de les tècniques d' expressió i dramàtiques es una eina estimulant i de creixement de la persona. El projecte té diversos objectius que van des de potenciar la creativitat de la persona mitjançant tècniques de teatre, fomentar la improvisació, potenciar la capacitat del treball en equip, aprendre a valorar les diferents aportacions de cadascú, treballar les pautes de comunicació verbal, potenciar la confiança personal, millorar l'autoestima, etc...

El passat dia 26 de novembre va representar-se al Centre Cultural de la Fundació "la Caixa" de Granollers l' obra de teatre *Unes ulleres extraordinàries* de l' autor de Lluís Coquard, dirigida per Aníbal Carrasco, monitor dels Tallers "Xavier Quincoces" amb el suport de tots els col·laboradors i educadors del Centre Ocupacional.

Com l' any anterior, el text ha estat un conte de Lluís Coquard, una fantasia en un acte on l' acció es situa en el món del futur. La idea central es basa en el fet que amb *Unes ulleres extraordinàries* podem veure els pensaments dels altres i adornar-nos de la diferència entre el que es diu i el que es pensa.

La capacitat interpretativa dels actors ha estat molt bona. En general, i en relació a l'any passat, a tot el grup d' actors i actrius se'ls veu més formats, amb més seguretat de moure's a dalt de l' escenari, amb un treball de veu i de vocalització molt acurat, la qual cosa vol dir que hi ha hagut un treball molt intens de cadascú de moltes hores d' assaig i d' aprenentatge.

En fragments de la mateixa obra els personatges resumeixen la idea de fer teatre, ja que van creure en les possibilitats dramàtiques d' aquestes persones amb discapacitat intel·lectual, la qual basa els seus objectius en el treball d' equip i en aprendre a estimar cada personatge, per això vàrem crear la companyia de teatre FVO. El teatre és un mitjà de comunicació i el fet es que tots els papers són importants i necessaris per petits que siguin per a portar a terme la representació. En aquest sentit, *Unes ulleres extraordinàries* representa un punt d' inflexió de la companyia de teatre de la FVO.

Convenis de col·laboració amb entitats d'àmbit educatiu i de formació

La FVO, tal i com hem comentat, té com a àmbit d'actuació tot Catalunya, malgrat que les seves activitats es desenvolupen a la comarca del Vallès Oriental i col·labora amb totes aquelles entitats, col·lectius i organismes públics i privats que s'hagin proposat uns objectius semblants. En aquest àmbit, la FVO manté convenis de col·laboració amb diferents facultats, escoles universitàries i de formació professional per tal que les persones interessades puguin venir a realitzar les pràctiques dels seus estudis a les instal·lacions de la FVO. En l'actualitat tenim signats convenis amb:

- Facultat de Ciències de la Salut de la Universitat Internacional de Catalunya
- Escola Universitària d' Infermeria i fisioteràpia "Gimbernat"
- Escola Universitària d' Infermeria i fisioteràpia Blanquerna
- Escola de Fisioteràpia de la Universitat de Vic
- Facultat de Pedagogia de la Universitat de Barcelona
- Facultat de C.C.E.E. de la Universitat Autònoma de Barcelona
- Facultat de Psicologia i C.C.E.E. de Blanquerna
- Facultat d' Educació de la Universitat de VIC
- Escola Pia de Granollers
- Facultat de Ciències de l' Educació, Universitat Autònoma de Barcelona
- Facultat de Psicologia i Ciències de l' Educació, Ramon Llull. Blanquerna
- IES Gallècs de Mollet
- Escola Universitària de Treball Social ICESB

La majoria dels estudiants estan realitzant els seus estudis en el marc de l'educació especial, fisioteràpia, psicologia, pedagogia, educació social i treballador social.

Comissió Social

La Comissió Social ha continuat desenvolupant les activitats que ve realitzant cada any des de la constitució de la Fundació. Tenen com a objectiu difondre el projecte social de la nostra institució i mitjançant els actes socials que organitza comunicar-se amb la societat civil.

Campanya Escoles

La Campanya d'Escoles està dirigida als alumnes de les escoles ordinàries de Granollers i comarca amb la finalitat de donar a conèixer els fins, els objectius i les activitats de la FVO i, més concretament, la nostra difusió com escola d'educació especial. Aquesta campanya té, com a segon objectiu, la recaptació de fons. Aquesta activitat s'ha consolidat com un acte solidari per part dels alumnes i famílies de les escoles ordinàries, aportant una petita ajuda econòmica per l'adquisició d'un objecte manipulat en els nostres tallers.

Gala Social

Un any més la Comissió Social, i en van dotze, ha organitzat la Gala Social de la FVO 2005, que té com a objectiu difondre el projecte social de la FVO a la societat civil en general. És un acte que s'ha consolidat i que els amics de la FVO esperen com un esdeveniment. El Patronat amb motiu d' aquest acte

social fa entrega de la insígnia d'or de la Fundació a una persona que es distingeix per la seva dedicació i compromís al projecte social de la Institució. Aquest any la concessió de la insígnia d'or va ser al Sr. Joan Camp i Puigdomènech, com a reconeixement a la seva relació amb les persones amb discapacitat intel·lectual des de els inicis de l'Associació de Pares, constituïda l'any 1965 i que avui es la Fundació Privada Vallès Oriental. El Sr. Camp va impulsar i va col·laborar en l'adquisició dels terrenys en els quals estan construïts els edificis que fan possibles les finalitats, objectius i activitats de la Fundació al servei de les persones amb discapacitat intel·lectual.

Club d' Amics

D'entre la resta d'activitats s'ha consolidat el "Club d'Amics" de la FVO, un projecte al qual la Institució ha donat un impuls. El Patronat en sessió ordinària i a petició del president ha constituït una Comissió de treball, la qual vetllarà per la captació de recursos per al finançament de nous projectes amb el suport dels avantatges que ofereix la Llei 49/2002 del règim fiscal de les entitats sense finalitats lucratives i dels incentius legals al mecenatge, que regula el règim aplicable als Convenis de col·laboració empresarial, en activitats d'interès general.

Exposició d' Art

L'Exposició d'Art és un acte social que es ve desenvolupant des de l'any 1995, com a projecte que tenia com a objectiu crear un fons d'art per ajudar a finançar activitats de la FVO i difondre els fins i les activitats de la nostra Institució en el món de la cultura amb la col·laboració de galeristes de la nostra ciutat i artistes col·laboradors, mitjançant exposicions d'art.

Aquest any 2005 es va celebrar del 11 al 30 de novembre en la galeria d'art **El Quatre de Rosa Ferrer** en la qual van participar com a col·laboradors del Projecte social de la Fundació, els pintors Granados Llimona, Salvador Montó, Jaume Arisa i Toni Becerra, que van cedir el 50% dels ingressos per la venda de la seva obra d'art, a la Fundació. L'acte inaugural de l'exposició va ser el dia 11 de novembre, el qual va ser molt concorregut i va comptar amb la presència de l'alcalde de la ciutat, president de la Fundació, membres del Patronat i diferents personalitats de la nostra comarca. A més de la qualitat de les obres exposades cal destacar d'aquesta activitat l'aspecte social i cultural que la Fundació desenvolupa amb col·laboració del món de la cultura i en la qual participa també la societat civil de Granollers.

Col·laboracions Institucionals i de iniciativa privada

"la Caixa"

"la Caixa" ha fet una donació de 9.000 euros a la Fundació per al desenvolupament del projecte d'informatització del Centre Ocupacional del Tallers "Xavier Quincoces". El projecte s'engloba dintre de la "segona fase de reforma interior de l'edifici del Centre Ocupacional". La reforma inclou modificacions estructurals internes, a més de la renovació i actualització de mobiliari i altres recursos generals i específics.

Fundació Caixa de Manlleu

El 16 de novembre de l'any 2005 es va fer l'acte de lliurament de l'ajut concedit per la Fundació Caixa de Manlleu a la nostra Fundació, dintre de la convocatòria de projectes per a Centres de Inserció Social 2005. La Comissió d'experts anomenats per la Fundació Caixa de Manlleu va valorar que els projectes presentats per la Fundació complien els objectius que es perseguien en aquesta convocatòria, reconeixent així l'esforç per a fer possible a persones i col·lectius que ho necessiten. El lliurament el va realitzar el president de la Caixa de Manlleu, Sr. Joan Contijoch, al Sr. Juan M^a Monsalve, director general de la FVO. L'ajut concedit ascendeix a 12.400 euros, participant d'aquesta manera, la Fundació Caixa de Manlleu, en el desenvolupament dels diferents projectes d'àmbit social que té la FVO.

Mutualitat Nostra Senyora del Carme – “la Mútua”

Enguany, la Mutualitat Nostra Senyora del Carme, “la Mútua” a més de col·laborar com a patrocinador, entre d'altres col·laboradors, en la publicació “BATEC”, òrgan de difusió de la nostra institució, ens ha concedit la quantitat de 3.000 euros en concepte de col·laboració de dos projectes: el de Gestió de la Qualitat i la Companyia de Teatre FVO. Els dos, tot i que són diferents en l'abast de les seves actuacions, es basen en la recerca de la millora de l'atenció. En el primer cas des de una basant més tècnica, i en el segon es tracta d'una aplicació terapèutica.

Família Puig-Roig

La família Puig-Roig amb motiu del seu 50 aniversari va celebrar una festa per a festejar les seves noces d'or, amb companyia d'amics i familiars, que en molts casos formen part del Club d'Amics de la FVO. Van tenir una gran idea: van obrir un compte corrent i van sol·licitar als convidats a la seva festa, que en lloc de fer-los un regal de la quantia que tenien pensat de fer, l'ingressessin en el compte corrent mencionat, a benefici de la Fundació. El resultat d'aquest acte solidari a favor de la nostra institució va representar una aportació econòmica de 21.680,00 euros.

Es just reconèixer la dimensió humana de la família Puig-Roig per aquest gest a favor de les persones amb discapacitat intel·lectual. Cal destacar que no es la primera vegada que col·laboren, encara que en aquella ocasió va ser de forma indirecta, amb motiu dels Special Olympics Granollers' 94, van col·laborar en el finançament del projecte, a petició de la Fundació, event que va ésser un gran èxit.

Fundació Privada “Adolf Montaña Riera”

La Fundació Privada “Adolf Montaña Riera” ve col·laborant amb la nostra Institució des de l'època del Patronat Comarcal de Pares, avui Fundació Privada Vallès Oriental, amb l'aportació de 7.525,84 euros/any, per cobrir les quotes d'activitats complementàries d'alumnes amb dificultats econòmiques del Centre d'Educació Especial “Montserrat Montero”. Aquest any 2005 hem continuat rebent aquesta aportació demostrant una gran solidaritat amb el nostre projecte, al servei de les persones amb discapacitat intel·lectual.

Vacants del Patronat

El Patronat en sessió ordinària del dia 27 d' octubre de 2005, va acordar per unanimitat incorporar com a patró de la Fundació al Sr. Josep M^a Lloreda i Piña, per els seus mèrits personals en defensa de les persones amb discapacitat intel·lectual i que aquests mèrits conformen el que estableix l' article 18 dels estatuts de la Fundació.

El Sr. Lloreda va acceptar el càrrec de patró, en la sessió ordinària de Junta de Patronat celebrada el 22 de desembre de 2005, agraint la confiança que havia dipositat en la seva persona el ple del Patronat, manifestant que per a ell es, un honor formar part de la institució i que dedicarà tot el seu esforç personal en defensa dels interessos de la Fundació, complir amb els fins, obligant-se a complir fidelment els objectius fundacionals, de conformitat amb les obligacions legals que tenen els patrons, segons estableix l' article 20 de la Llei de Fundacions Privades de Catalunya.

1.3. OBJECTIUS 2006

Desenvoluparem durant l' any 2006 el Pla Estratègic de la Fundació per el període 2007 / 2011.

- Consolidar el projecte de Servei d' Habitatge, en col·laboració amb l' Ajuntament de Vilanova del Vallès amb la cessió d' ús d' un immoble per a posar en marxa una llar-residència per a vint-i-una persones, amb discapacitat intel·lectual. El pla de viabilitat està desenvolupat per la Comissió Tècnica. Així com l' avant-projecte de reforma de la casa, elaborat per l' arquitecte de la Fundació Sr. Francesc Sala, i està en procés l' estudi i el cost de les obres d' acondicionament.
- Continuar les obres de reforma de l' edifici del Centre Ocupacional del Tallers "Xavier Quincoces", iniciades aquest any 2005. Esperem resposta positiva a la col·laboració financera sol·licitada al Departament de Benestar i Família, a través del conveni de col·laboració entre la Generalitat de Catalunya i la Federació de Caixes d' Estalvi de Catalunya, col·laboració sol·licitada a través de la Caixa de Manlleu.
- Desenvoluparem un nou projecte per a la construcció en terrenys propietat de la Fundació d' una Residència i Centre de Dia, per a persones amb discapacitat intel·lectual severes i profundes amb trastorns de conducta de suport extens i generalitzat en relació amb el decret d' acolliment residencial, modificant el projecte elaborat l' any 2004, i que per raons alienes a la Fundació no s' ha realitzat. Presentarem el projecte a la Direcció Territorial de Benestar i Família. Esperem que en aquest ocasió s' arribi a un acord.
- Elaborar un projecte relacionat amb el Real Decret 27/2000 de 14 de gener i modificat per el Real decret 364/2005, pel qual s' estableixen mesures alternatives de caràcter excepcional al compliment de la quota de reserva del dos per cent en favor dels treballadors discapacitats, en empreses de 50 treballadors o més. En el Real Decret és contemplan mesures alternatives a la contractació de persones amb discapacitat i obra una nova via alternativa a la contractació de persones amb discapacitat, segons la qual les

empreses hauran de realitzar donacions i accions de mecenatge, sempre de caràcter monetari, adreçades al desenvolupament d'activitats d'inserció laboral a associacions o fundacions de caire social. Des de la FVO s'ha començat a iniciar contactes amb algunes empreses de la nostra comarca.

- Un projecte que venim estudiant des de la Fundació, fa anys i que es segur, que no serà un objectiu per a consolidar en l'any 2006 per la seva dificultat d'ubicació, es la construcció d'un "Centre de Dia" per persones amb discapacitat intel·lectual. En la nostra comarca la demanda d'aquest tipus de recurs, és de caràcter urgent i la seva posada en marxa. Per el Servei d'Atenció a les Persones del departament de Benestar i Família, és prioritari el projecte sobre d'altres. La nostra opinió coincideix amb la d'ells, no hem d'oblidar que la FVO gestiona una Escola d'Educació Especial (152 alumnes matriculats) que any rera any, una vegada l'alumne finalitza la seva etapa escolar sol·liciten places en un Centre de Dia, prèvia valoració de l'EVO (equip de valoració i orientació psicopedagògica). En els pròxims anys, segons dades objectives de la direcció tècnica de l'escola, és d'alarma. La manca de places és evident i això té diferents conseqüències. Per una banda les persones amb valoració de Centre de Dia que assisteixen a centres de fora de la seva comarca, s'enfronten diàriament a un desplaçament considerable a més de la lògica desubicació.

També cal tenir en compte la inquietud de les famílies que davant la por de no tenir plaça de Centre de Dia per al seu fill/a, insisteixen per a que es valori a la persona afectada com usuari/a de Centre Ocupacional, perquè aquest usuari no es quedi a casa sense rebre cap suport. Cal remarcar la importància d'aquest fet, doncs aquesta situació genera un desajust entre el que la persona necessita i allò que el centre pot oferir. Lluny de trobar tranquil·litat en aquesta opció, les famílies es senten insatisfetes i queixoses.

Tot això mostra la urgència de places de Centre de Dia en la nostra comarca. La FVO està a disposició del Departament de Benestar i Família per col·laborar en el projecte. És imprescindible que la persona afectada i la seva família rebi la atenció adequada segons el suport del servei que requereix.

2. CEE MONTSERRAT MONTERO CURS 2005-06

2.1. INTRODUCCIÓ

El curs 2005/06 ha estat un curs ple de canvis, per una banda l'equip directiu amb tot el que implica com a procés adaptatiu, de repte per continuar amb la tasca de l'anterior equip i de posar en marxa noves estratègies tant a nivell organitzatiu com d'ensenyament - aprenentatge. D'altra banda, també s'han produït canvis en les tutories; fet ja contemplat en la nostra dinàmica de centre.

Pel que fa als alumnes, hi ha hagut molts moviments, tant de baixes com de noves incorporacions, mantenint-se sempre un equilibri a nivell de nombre i una situació similar a la del curs anterior. Cal esmentar que el Departament ha concedit més recursos humans, els dos educadors subvencionats del curs anterior han passat a ser part del concert i ens han ampliat un tutor més.

És important destacar que hem acusat amb més força una problemàtica que des de fa un temps està present als centres educatius i que cada vegada és

més freqüent a la societat actual: alumnes amb greu trastorn de comportament, que tenen una incapacitat per adaptar-se adequadament a la majoria de situacions i que presenten conductes altament perturbadores per l'entorn físic i humà. Això ens ha obligat a replantejar-nos l'organització inicial del curs amb un gran esforç per part de tot l'equip docent. S'ha hagut de crear un grup específic per treballar prioritàriament l'àrea de comportament. Aquesta mesura s'ha plantejat com a provisional, fent una avaluació acurada de l'experiència i traslladant-la al Departament d'Ensenyament per poder buscar els recursos més adients a aquest tipus d'alumnes.

Tot i que ens consta que el Departament d'Ensenyament està treballant en el tema, acabem aquest curs sense una resposta concreta a la situació dels alumnes amb greu trastorn de comportament adaptatiu i el seu futur.

Atès que els alumnes més greument afectats requereixen un material divers i de gran envergadura, s'han hagut d'habilitar dos espais més amplis que no estaven destinats com a aules. Com a conseqüència les activitats realitzades en aquests s'han hagut de traslladar al 4rt pavelló, cosa que fa que es vagin concentrant les activitats comuns de l'escola en aquest pavelló.

2.2. OBJECTIUS GENERALS DEL CURS 2005/06

2.2.1. CONTINUAR LA TASCA DE L'ELABORACIÓ DEL PLA D'ACOLLIDA I D'INTEGRACIÓ DEL CENTRE

Hem continuat amb el pla d'acollida i d'integració del centre que es va posar en marxa l'any passat. Va sorgir la necessitat per la gran afluència d'alumnes nous i poder abordar la seva situació i necessitats. Aquest consta bàsicament de les estratègies que cal utilitzar amb els pares i alumnes nous, d'altres països i cultures, per ajudar-los a la seva integració social. La comissió creada ha estat reestructurada en funció dels tutors que tenen alumnes nous i que representen als diferents cicles, amb la continuïtat de les logopedes i cap d'estudis actual. La coordinadora lingüística també continua essent la mateixa. La comissió treballa en la recopilació de documents de benvinguda a famílies i alumnes així com de material i recursos per poder incorporar-los en el nostre projecte curricular.

2.2.2. FER ASSESSORAMENT SOBRE LLENGUATGE ESCRIT DELS ALUMNES QUE ESTIGUIN DINS L'ETAPA DE CONSTRUCCIÓ D'AQUEST

És un objectiu de continuïtat. És fa segons les necessitats i demandes dels tutors. Es passen les proves diagnòstiques, s'analitzen els casos, es busquen activitats, etc. Porten a terme aquesta tasca els tutors, educadors i cap d'estudis.

2.2.3. FER UN SEGUIMENT ESPECÍFIC AMB ALUMNES GREUMENT AFECTATS, A TRAVÉS DE REUNIONS I INTERVENCIÓ PUNTUALS A L'AULA

S'ha continuat portant a terme el treball entomat el curs anterior amb els alumnes pluridiscapacitats centrat en compartir idees amb trobades sistemàtiques al llarg d'aquest curs, amb els tutors, educadors, fisioterapeutes – dels alumnes que presenten pluridiscapacitat, i una de les psicòlogues que ha

coordinat aquest grup de treball. S'ha posat en comú per part de cada tutor, tot el que fa referència als rituals que són comuns, activitats concretes i també casuístiques més específiques de cada grup i alumnes en particular. Es valora de forma molt positiva el procediment de visualitzar filmacions de les activitats per fer l'anàlisi i fer propostes de millora i poder arribar a acords.

2.2.4. PORTAR EL DOCUMENT PEC (Projecte Educatiu de Centre) AL CONSELL ESCOLAR PER LA SEVA APROVACIÓ

Per qüestions de temps no ha estat possible arribar a aquest objectiu que queda pendent pel curs vinent.

2.2.5. ACABAR EL PCC (Projecte Curricular de Centre)

A nivell de Projecte Curricular de Centre s'han seqüenciat continguts i objectius. Estem en el moment d'acabar d'elaborar els criteris metodològics i d'avaluació del cycle superior i poder consensuar a nivell de claustre tot el que s'ha fet.

El pas següent és arribar al consens, en petita comissió i posteriorment en el claustre dels apartats més generals, per entrar de ple en l'elaboració de les unitats de programació.

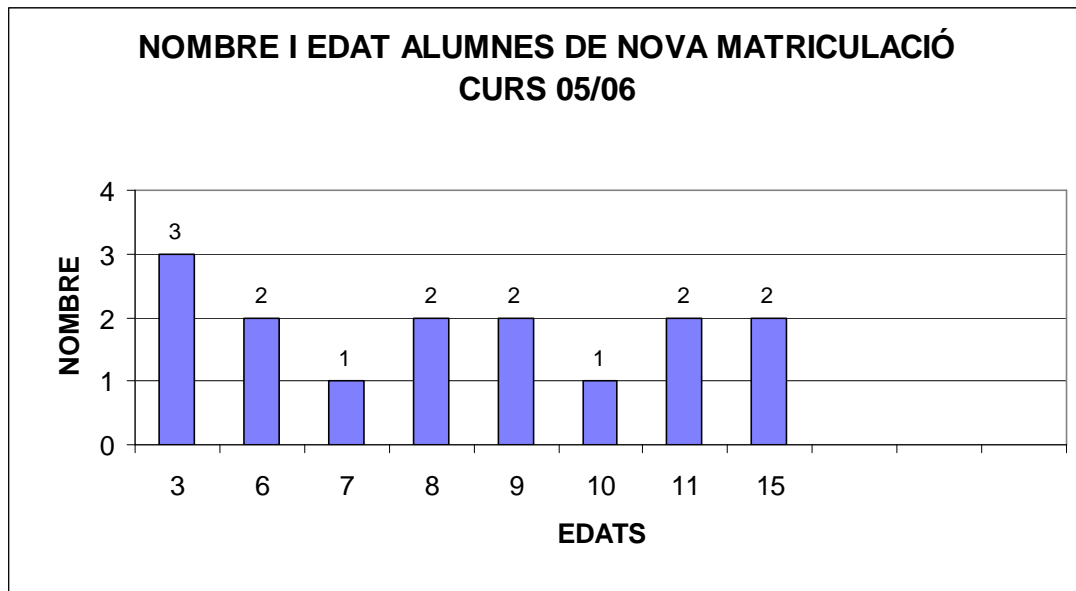
En petit-gran grup s'ha treballat en el debat curricular intentant recollir les idees bàsiques del Departament de cara a la publicació de la propera llei d'educació.

Seguidament i de manera resumida exposarem els aspectes més destacats de la nostra escola reflectits a la memòria del curs 2005/06.

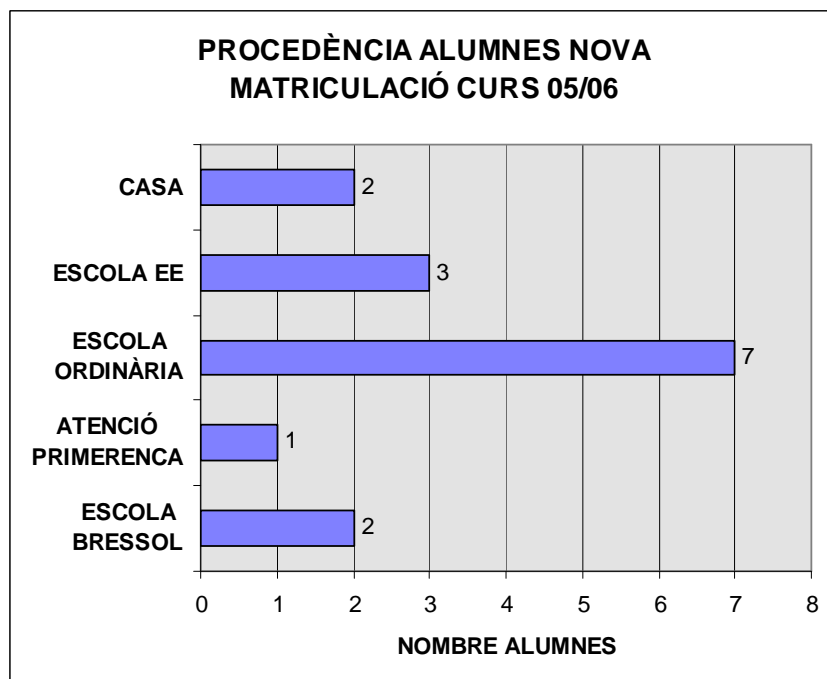
2.3. MATRICULACIÓ

El curs es va iniciar amb 152 alumnes matriculats a l'escola. D'aquests 15 són de nova matriculació. Com ja hem comentat s'han produït baixes i altes durant tot el curs, mantenint-se l'equilibri en relació a l'inici.

A les gràfiques que segueixen hi consten les edats i d'on provenen.



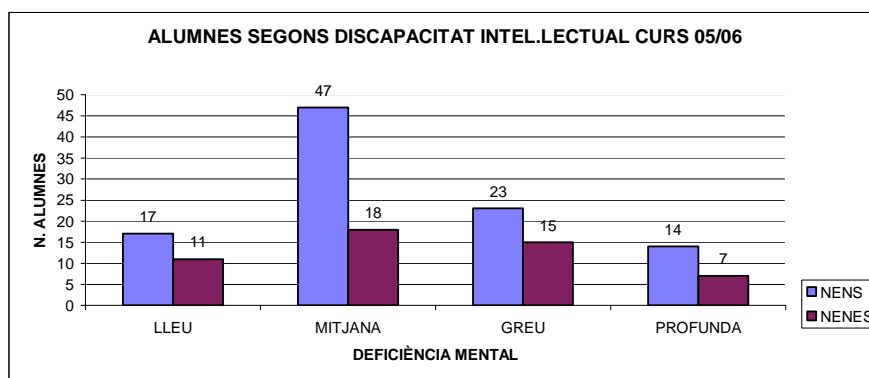
Gràfic 1. Com mostra el gràfic l'edat dels alumnes de nova incorporació al nostre centre, és ampla i diversa.



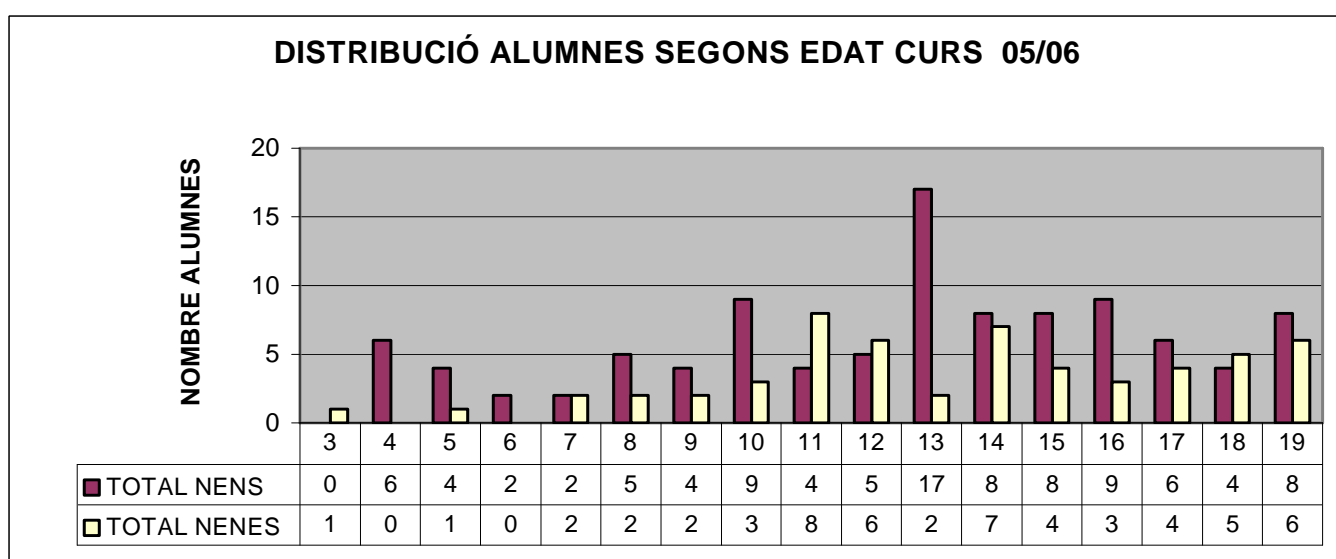
Gràfic 2. En aquest gràfic veiem que la majoria d'alumnes nous aquest curs provenen de l'escola ordinària.

2.4. CARACTERÍSTIQUES DE L'ALUMNAT

Atenem nens i nenes de 3 a 18/20 anys que presenten alteració del desenvolupament psíquic i/o cognitiu amb o sense trastorns associats independentment del grau de disminució, que en algun moment de la seva escolaritat o al llarg d'aquesta, necessiten una atenció més específica que la que els pot oferir l'escola ordinària.

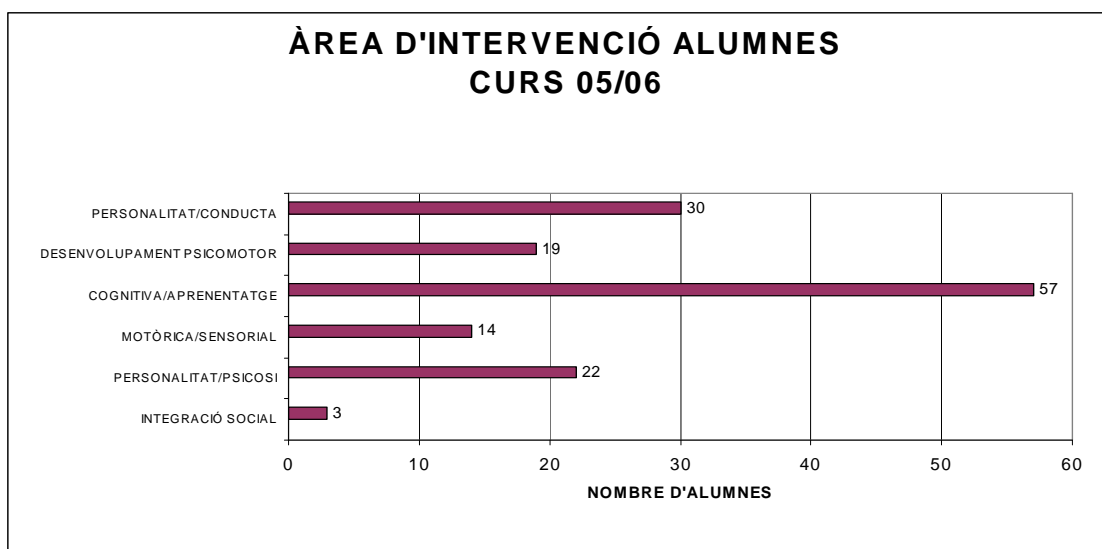


Gràfic 3. En aquest gràfic podem observar el núm. de nois i noies segons la seva discapacitat intel·lectual. Aquesta distribució es correspon a una classificació interna del nostre centre.



Gràfic 4. Observem que el major núm. d'alumnes correspon als nois de 13 anys.

A continuació fem una breu descripció de les àrees d'intervenció que considerem prioritàries abordar per el ple desenvolupament de les capacitats de cada alumne.



Gràfic 5. Com el gràfic indica, les àrees d'intervenció prioritàries amb més núm. d'alumnes són: cognitiva/aprenentatge, personalitat/conducta i personalitat/psicosis.

PERSONALITAT/CONDUCTA: Comportament personal-social alterat de forma continuada, per un desajustament entre les condicions individuals (necessitats, impulsivitat) i les del seu entorn (normes explícites i implícites de convivència), amb un retard cognitiu entre lleuger i límit. El treball prioritari a l'aula serà aconseguir equilibrar ambdues condicions.

DESENVOLUPAMENT PSICOMOTOR: Retard maduratiu global de l'alumnat d'edat cronològica inferior a 5-6 anys, amb retard cognitiu variable i amb un diagnòstic en vies de definir amb més claredat. El treball fonamental a l'aula serà una estimulació global, des de l'àrea sensorial i de les primeres etapes de la vida, fins a la aprehensió de l'entorn i els aprenentatges previs que preparen l'escolarització.

COGNITIVA/APRENTATGE: Alumnat amb capacitats cognitives de nivell mig, lleuger o límit, on el desenvolupament intel·lectual condiciona un ritme d'aprenentatge individual i adaptat, el qual serà el treball fonamental dins de l'aula.

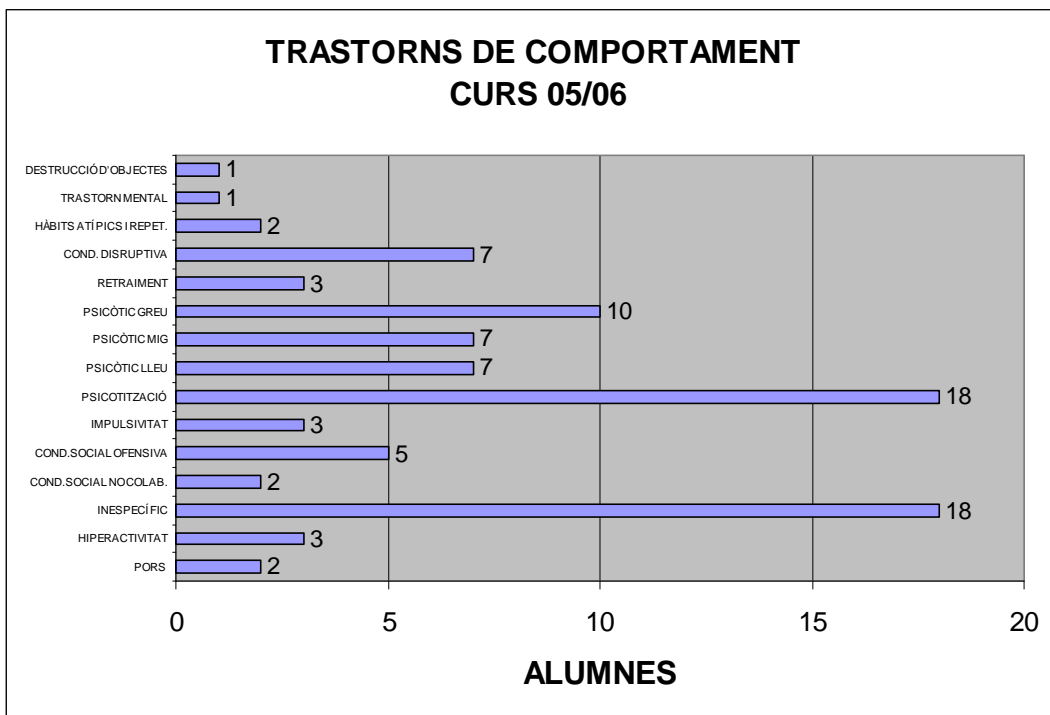
MOTÒRICA/SENSORIAL: Afectació neurològica que condiciona l'execució de l'alumne davant dels aprenentatges, malgrat diversos nivells cognitius. L'activitat prioritària a l'aula serà la potenciació del desenvolupament òptim de les habilitats que permetin el màxim de execucions voluntàries i eficaces de l'alumne davant les tasques d'aprenentatge.

PERSONALITAT/PSICOSI: Seriosos problemes psíquics, malgrat nivells cognitius diversos, condicionen l'aprehensió de la informació externa i interna, produint-se conductes peculiars, carregades d'ansietat i fruit de la interpretació anòmla que de la realitat fa l'alumne. L'objectiu prioritari a l'aula és treballar l'apropament del pensament del psicòtic a la realitat vivenciada.

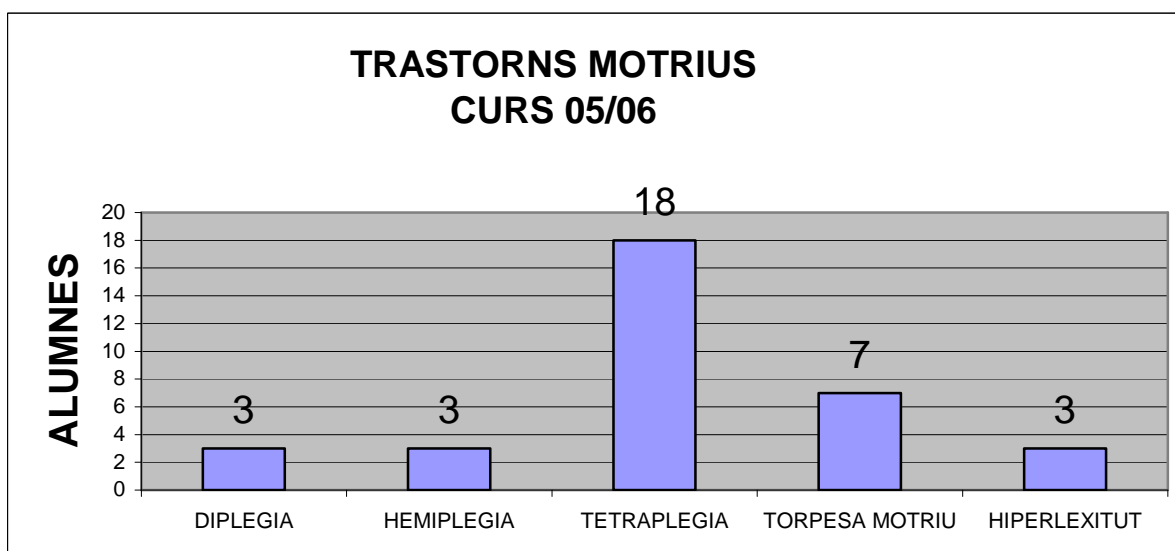
INTEGRACIÓ SOCIAL: Alumnes amb empobriment intel·lectual i/o personal-conductual com a conseqüència de situacions socio-familiars adverses. El treball fonamental a l'aula consistirà en enfortir l'alumne per a posar en marxa

mecanismes propis d'adaptació a l'entorn, modificant progressivament, sense oposar-se, l'escala de valors construïda a l'entorn desfavorable d'origen. Alguns dels nostres alumnes a part del diagnòstic principal pateixen dèficit sensorial afegit, que pot ser visual, auditiu o en algun cas visual i auditiu alhora.

Molts dels nostres alumnes a part del diagnòstic principal tenen un o més trastorns associats, com per exemple els indicats als següents gràfics.

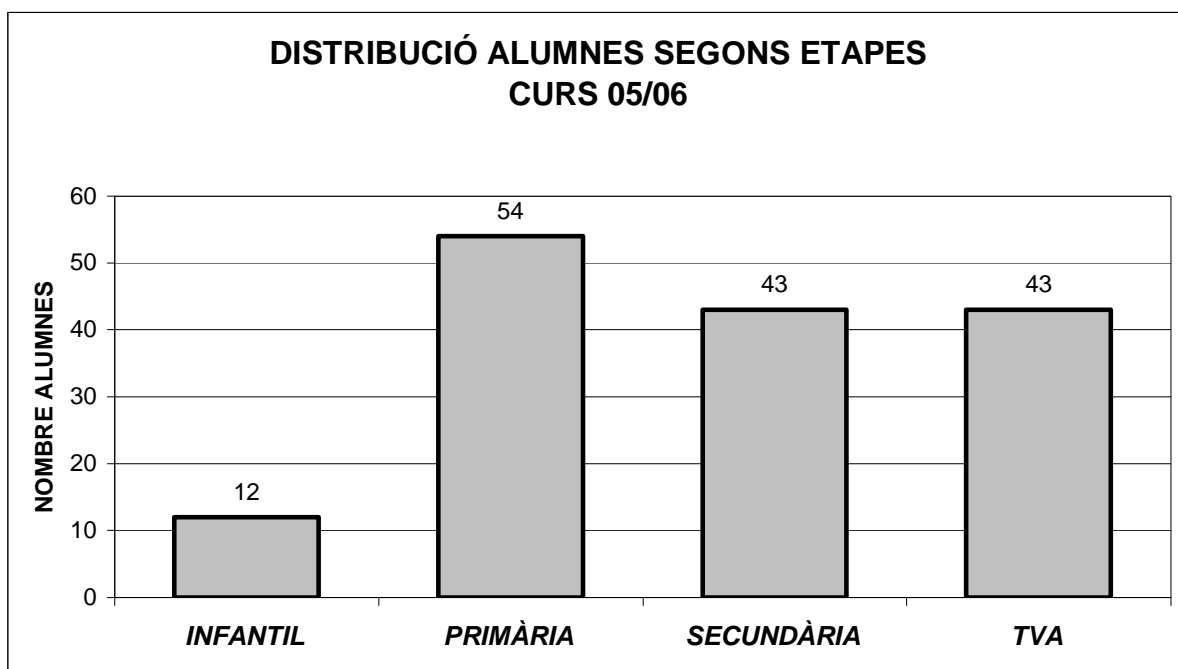


Gràfic 6. Com podem observar en el gràfic, els trastorns que ens trobem més sovint són de psicotització o inespecífic.



Gràfic 7. El gràfic ens mostra les tipologies de trastorn motriu que trobem associats amb més freqüència al diagnòstic principal.

Les etapes educatives que contemplem al nostre centre són: infantil, primària, secundària i TVA. Segons aquestes i l'edat cronològica els nostres alumnes queden distribuïts com indica el següent gràfic:



Gràfic 8. Distribució de la quantitat d'alumnes a cada etapa educativa.

2.5. ESCOLA I ESCOLARITAT COMPARTIDA

Les activitats d'escola compartida que hem fet en grup (grup classe centre especial amb grup classe escola ordinària) previstes per aquest curs 2005-06 han estat programades entre ambdues escoles amb el coneixement dels EAPS i dels inspectors corresponents i amb l'autorització de les famílies dels nens i nenes implicats. La relació de centres, activitats i calendari ha sigut el que segueix:

CEE Montserrat Montero – CEIP Mestres Montaña de Granollers

7 activitats: 1 de música, 1 de massatges, 2 d'educació física i 3 de piscina.

Horari: tardes de 15.15 h a 16.30 h

Lloc: als dos centres i una activitat d'educació física al pavelló d'esports.

3 grups de la nostra escola de l'etapa de secundària amb 3 grups de 6è de primària de l'escola ordinària.

CEE Montserrat Montero – Escola Jardí de Granollers

3 activitats: 1 de jocs de taula, 1 de plàstica i una d'educació física.

Horari: matins de 10.30 h a 12 h

Lloc: als dos centres i al TUB

1 grup de la nostra escola de l'etapa de primària amb 1 grup de 6è de primària de l'escola ordinària.

CEE Montserrat Montero – CEIP El Turó de Lliça d'Amunt

1 activitat: per conèixer la nostra escola.

Horari: matí de 10.30 h a 12 h

Lloc: centre Montserrat Montero.

1 grup de primària de la nostra escola amb 1 grup de 2on de primària de l'escola ordinària.

CEE Montserrat Montero – CEIP Joan Casas de Sant Antoni de Vilamajor

2 activitats: 1 de tutoria i 1 lúdic – esportiva.

Horari: matins de 10.30 h a 12 h

Lloc: Al centre d'educació ordinària.

1 grup de la nostra escola de l'etapa de secundària amb 1 grup de 6è de primària de l'escola ordinària.

2.6. ACTIVITATS ESPORTIVES

La comissió d'esport, formada per 7 professors/es de l'escola, és l'encarregada de organitzar les activitats esportives que han fet els nostres alumnes.

Activitats escolars

Hem participat a les XXVI Jornades Escolars de Natació organitzades per ACELL (Federació Catalana d'Esports i Lleure) que es celebraran al mes de novembre de 2005 a la piscina municipal de Mataró (Barcelona). Tanmateix els alumnes de l'escola han participat a les Jornades Escolars de bàsquet organitzades també per ACELL que s'han celebrat al mes de gener de 2006 al polisportiu municipal d'Horta, així com a les XXVI Jornades Escolars de futbol sala que s'han celebrat el mes de març de 2006 a les pistes de Montbau (Barcelona).

El dilluns al matí un grup de 42 alumnes de l'escola de les etapes primària, secundària i TVA de l'escola han anat al pavelló municipal d'esports, a les pistes d'atletisme i a la piscina municipal per entrenar en instal·lacions reglamentàries els diferents esports practicats al llarg del curs (futbol sala, atletisme, natació, petanca...)

Activitats extraescolars

Hem continuat assistint als Jocs escolars de Granollers, en els quals participen totes les escoles de la ciutat, organitzats pel servei d'esports de l'Ajuntament de Granollers. Participant en natació; les sèries classificatives les hem fet juntament amb nois/es de la resta de centres de la comarca i les finals seran exclusives amb nois/es de la nostra escola.

També hem assistit al campionat de Catalunya d'Atletisme que s'ha fet al mes d'octubre a les pistes municipals de Lloret de Mar en horari extraescolar.

Al febrer de l'any 2006 al igual que el curs passat, diferents alumnes de l'escola han participat a la Minimarató de Granollers, en distàncies adaptades a les característiques del nostres alumnes.

3. TALLERS XAVIER QUINCOCES

Els Tallers Xavier Quincoces, són inaugurats a l'any 1984, amb la finalitat d'atendre persones amb discapacitat intel·lectual adultes, un cop finalitzada la seva etapa escolar. Tenen com a objectiu general fomentar la integració social, la promoció i la normalització com a mitjans per la qualitat de vida de la persona oferint serveis en l'àmbit de l'ocupació terapèutica, la integració laboral i l'habitatge.

El total de persones ateses als Tallers Xavier Quincoces, a finals del 2005, és de 277.

Per a aquest any un dels objectius prioritaris ha estat la definició de processos i elaboració de documents de la normativa de qualitat ISO 9001:2000, per a obtenir durant el 2006 la certificació legal per als serveis: Centre Ocupacional, SCAPS, Habitatge i CET manipulats.

3.1. CENTRE OCUPACIONAL

Vetlla per la integració social dels usuaris atesos, a través de les activitats d'ajustament personal i social que siguin necessaris per fer-la possible.

Un dels projectes que aquest any s'han realitzat, ha estat les obres de Reforma Interior del Centre, per adequar i ampliar les instal·lacions i respondre, així, a la necessitat de places de centre ocupacional que presenta el sector.

3.1.1. OBJECTIUS 2005

- Establir noves estratègies de treball en l'atenció social proposant nous projectes de millora del servei.
- Continuar fent possible la flexibilització interna del servei per a poder atendre les persones en moments de crisi o necessitat de canvi.
- Crear oportunitats perquè la família pugui ser partícip de la dinàmica de treball establerta amb el seu familiar atès.
- Portar a terme les obres de la 2a fase de la reforma del centre ocupacional.
- Oferir un ampli ventall d'activitats a l'usuari.

3.1.2. POBLACIÓ ATESA

El còmput de persones a finals de l'any 2005 és de 188 usuaris/es atesos, 122 persones en el Servei de Teràpia Ocupacional i 66 al Servei Ocupacional d'Inserció.

A 31 de desembre s'han valorat 8 persones més com a STO amb auxiliar, fent un total de 48.

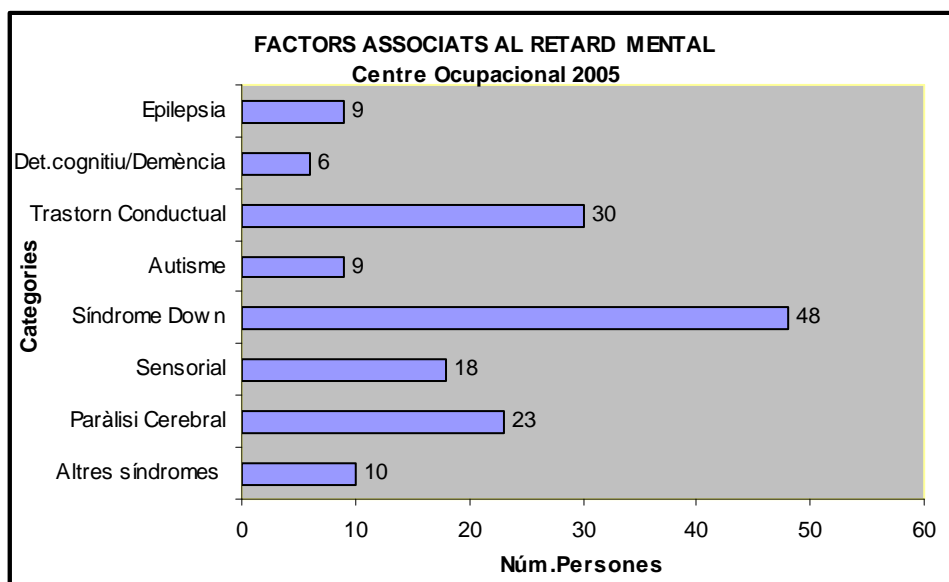
Projecte "Canvis de servei"

A l'STO es continua amb la derivació d'aquelles persones greument afectades

(24 %) que són susceptibles de ser assistides en un centre de dia i/o residència.

D'aquest projecte es poden inferir unes conclusions:

- La unitat de vellesa del Servei de Teràpia Ocupacional, atén en el moment actual a 46 persones.
- La major part de la població es troba en l'interval de 28 a 35 anys. Per tant, la mitjana està al voltant dels 30 anys d'edat.
- Moltes de les persones amb un diagnòstic de base de Retard Mental, tenen factors associats a la pròpia discapacitat. En el gràfic núm. 1, es mostra el nombre de persones que presenten algun d'aquests factors associats, segons la valoració que realitza l'Equip de Valoració d'Adults (EVO). Tal i com s'observa la patologia més freqüent continua essent la Síndrome de Down però en segon lloc ja es situa el trastorn de conducta (30 usuaris), i cada vegada més s'atenen a persones amb discapacitat sensorial associada, les quals són molt dependents.



Gràfic 1. Tal i com s'observa, la patologia més freqüent associada al retard mental és la síndrome de Down. En segon lloc ja trobem el trastorn de conducta, 23 persones amb paràlisi cerebral i 18 persones amb dèficit sensorial, En els trastorns de conducta cal mencionar que la majoria d'usuaris l'alteració és puntual i moderada.

3.1.3. PROFESSIONALS

La plantilla de professionals s'ha mantingut estable en la seva majoria, amb la incorporació al mes de setembre d'un educador per a la creació un nou grup de tercera edat. Durant el mes de juny s'ha contractat el segon auxiliar d'educador per a l'STO.

El nombre d'educadors d'atenció directa del servei a 31 de desembre de 2005 és: 13 educadors/es i 2 auxiliars al Servei de Teràpia Ocupacional i 4 educadors/es al Servei Ocupacional d'Inserció.

3.1.4. ACTIVITATS

3.1.4.1. ATENCIÓ DIRECTA

Les activitats més destacades al llarg de l'any han estat:

- La d'informàtica adreçada a tothom, l'àrea de comunicació, realitzant diferents activitats per a millorar les habilitats socials, l'activitat d'agricultura, l'activitat d'art pràctic i decoratiu, i gimnàs per a les persones del SOI, el llibre de la memòria per la gent gran, la brigada de neteja i manteniment, estètica i perruqueria, futbol i teatre.
- Com a noves activitats destaquen la de balls de saló per a tercera edat i la de aeròbic per a persones amb bona mobilitat.
- La Companyia de Teatre de la FVO ha prosseguit amb la seva trajectòria. L'obra estrenada el 26 de novembre ha estat "*Unes ulleres extraordinàries*" de Lluís Cocquard

3.1.4.2. ACTIVITATS GENERALS

- Reunions famílies. S'han seguit realitzant les reunions de l'equip d'atenció directa amb les famílies, experimentant un increment en el grau de participació famílies en les reunions del grup de joves de l'STO del 3% respecte a l'any passat.
- Obres de reforma interior del Centre Ocupacional. Amb data 7 de novembre de 2005 s'han iniciat la segona fase de les obres de reforma interior de l'edifici del centre.
- Implantació de la Normativa ISO 9001:2000. Des del mes de setembre s'ha treballat intensament en aquest projecte per al obtenir la certificació legal a principis del 2006.
- Nou model de Programa Individual: Pla de Suports Individual (PSI). S'ha posat en marxa conjuntament amb el Departament d'Informàtica un nou model de Programa Individual: el Pla de suport individual (PSI), basat el nou model d'atenció, segons el qual l'eix del servei és l'atenció a la persona.

3.1.4.3. PROJECTES 2006

- Seguir plantejant noves estratègies de treball vers l'usuari mitjançant nous projectes de millora del servei.
- Continuar el pla de formació de tot el personal.
- Certificació normativa de qualitat ISO .
- A partir de la finalització de les obres de reforma ampliar la capacitat registral del servei de l'STO.
- Adaptació dels Programes Individuals al nou format (PSI).

3.2. CENTRE ESPECIAL DE TREBALL

L'objectiu al qual s'ha adreçat l'actuació d'aquest any, bàsicament, ha estat, treballar en un mercat cada cop més competitiu, però que al mateix temps permeti que els treballadors del CET Xavier Quincoces es sentin que formen part del mercat laboral i valorin la feina ben feta, augmentant cada cop més la seva autoestima i autorrealització personal.

3.2.1 ÀREA MANIPULATS

El CET de manipulats, retràtil i envasaments industrials, ha continuat amb l'objectiu general d'optimitzar la seva capacitat productiva, vetllant per una major especialització i formació del personal, per la consolidació de clients i posant l'èmfasi en una política de qualitat i millora continua.

3.2.1.1. OBJECTIUS 2005

- Inici de l'adaptació a la certificació de ISO 9001:2000.
- Consolidació i fidelització dels clients.
- Estudi i optimització de les línies productives.
- Formació contínua dels operaris.

3.2.1.2. ACTIVITATS-CLIENTS

A llarg de l'any 2005, s'ha donat continuïtat a la relació i confiança amb grans empreses, garantint estabilitat i especialització laboral, potenciant el treball amb promocions de retràtil i enfaixat i mantenint una part de manipulació.

Clients: Drogasacolor Chemical, S.L., Henkel Ibérica, S.A., La Piara, S.A., Martínez Llenas, S.A., Motoplàstic, S.A., Nutrexpà, S.A., Nutrition Santé Ibérica, Reckitt Benckiser, Saint-Genis, S.A., Stuk MSD, S.L.

D'altra banda, en un any força flux de facturació, s'ha guanyat dos bons clients: KH Lloreda, S.A., de productes de neteja i Simón, S.A. de components elèctrics.

3.2.1.3. PROFESSIONALS

El CET manipulats està format per: 60 peons, dels quals 1 està recepció, 1 a bugaderia i 2 a cuina, 1 cap de taller i 3 monitors.

3.2.1.4. PROJECTES 2006

3.2.1.5.

Per l'any 2006 es plantegen canvis en l'organigrama del CET manipulats.

- Àrea comercial: Amb la jubilació del comercial, s'ha redefinit una nova estructura, incorporant la figura de Cap de producció, amb la tasca de rentabilitzar els sistemes i línies de treball del CET.

- Es compta amb una sòlida cartera de clients, i per aquest any, l'aposta clara és la consolidació i ampliació del servei que es dóna i minimitzar clients amb feines puntuals i poc programables.
- Pel que fa a la certificació ISO, el 2006 s'espera la renovació, alhora que som conscients, que la reorganització del CET comportarà propostes de millora contínua molt freqüents en el sistema de qualitat.
- Increment de la productivitat de les línies millorant el disseny, l'adaptació i les competències dels treballadors.

3.2.2. AREA JARDINERIA

El CET jardineria durant aquest temps ha treballat per aconseguir grups cada cop més autònoms, i poder formar els peons en tots els aspectes i àmbits de la jardineria, per això s'han potenciat les habilitats individuals, i que cada treballador senti que forma part d'un equip.

3.2.2.1. OBJECTIUS 2005

- Continuar ampliant la nostra oferta al sector privat i al públic, tant en feines de manteniment com en obra nova.
- Seguir un programa de formació i reciclatge permanent per adaptar-nos a les noves demandes de la jardineria actual.

3.2.2.2. CLIENTS

Empreses Públiques:

- . Ajuntament de Granollers - contracte en vigència des de 1993.
- . Ajuntament de Montornès - contracte en vigència des de 1993.
- . Ajuntament de les Franqueses - contracte en vigència des de 1995.
- . Ajuntament de la Roca - contracte en vigència des de 1996.
- . Ajuntament de La Garriga – contracte en vigència des de 2001.
- . Ajuntament de Vilanova del Vallés – contracte en vigència des de 2003, i ampliació per concurs des de 2005

Empreses Privades:

- . Calier, S.L. - contracte en vigència des de 1995.
- . Marbay, S.A. - contracte en vigència des de 1997.
- . General Biscuit - contracte en vigència des de 1997.
- . Eaton, S.A. - contracte en vigència des de 1997.

3.2.2.3. PROFESSIONALS

El CET jardineria esta format per 21 peons, 4 monitors i 1 coordinador.

Aquest any s'ha apostat per una formació més tècnica de l'equip de peons, també els monitors s'han format i s'han tret el carnet d'aplicador de fitosanitaris.

3.2.2.4. ACTIVITATS

Durant el 2005 s'ha aconseguit el certificat en previsió de riscos laborals, que acredita que l'activitat diària dels jardiniers es regeix per les normes de seguretat establertes per cada operació, alhora que s'utilitzen les eines i indumentària adients.

S'han renovat els contractes amb els ajuntaments, s'han ampliat les zones de treball, amb la incorporació del Polígon industrial de Can Buscarons, a Montornès i es participa en el concurs públic per al manteniment de totes les zones verdes de Vilanova del Vallès.

3.2.2.5. PROJECTES 2006

- Millora i adaptació del equips a les demandes del mercat en general i especialment a les dels ajuntaments de la nostra comarca. Per això es treballarà amb nous horaris per totes les brigades de jardiniers.
- Incorporar un Enginyer Tècnic agrícola amb l'encàrrec de professionalitzar l'estructura del CET jardineria i optimitzar els recursos propis.
- Continuar amb el nostre creixement a través dels concursos públics de les diferents administracions i ampliació a nous Ajuntaments.
- Apostar d'una manera clara i rotunda per la qualitat del servei que donem als nostres clients. Inici de la implantació de la normativa de qualitat ISO.

3.3. SERVEI COMPLEMENTARI D'AJUSTAMENT PERSONAL I SOCIAL

El SCAPS a l'any 2005, ha continuat treballant en la millora de la normalització laboral i de la integració social del treballador amb discapacitat intel·lectual.

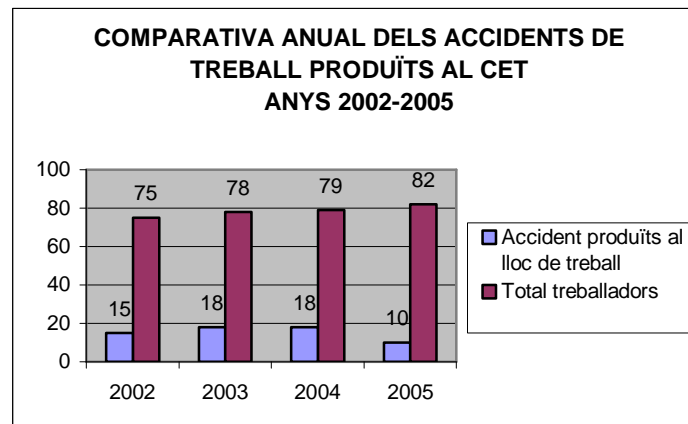
3.3.1. OBJECTIUS 2005

- Oferir un servei de qualitat als treballadors dels CET, adaptant els suports a les característiques de les persones i a la complexitat de les diferents seccions.
- Potenciar la participació dels treballadors i, si s'escau de llurs famílies, en la posada en marxa dels seus programes individuals de suport.
- Donar suport al CET amb l'elaboració de projectes adreçats a potenciar la integració social i laboral de les persones amb discapacitat intel·lectual.

3.3.2. ACTIVITATS

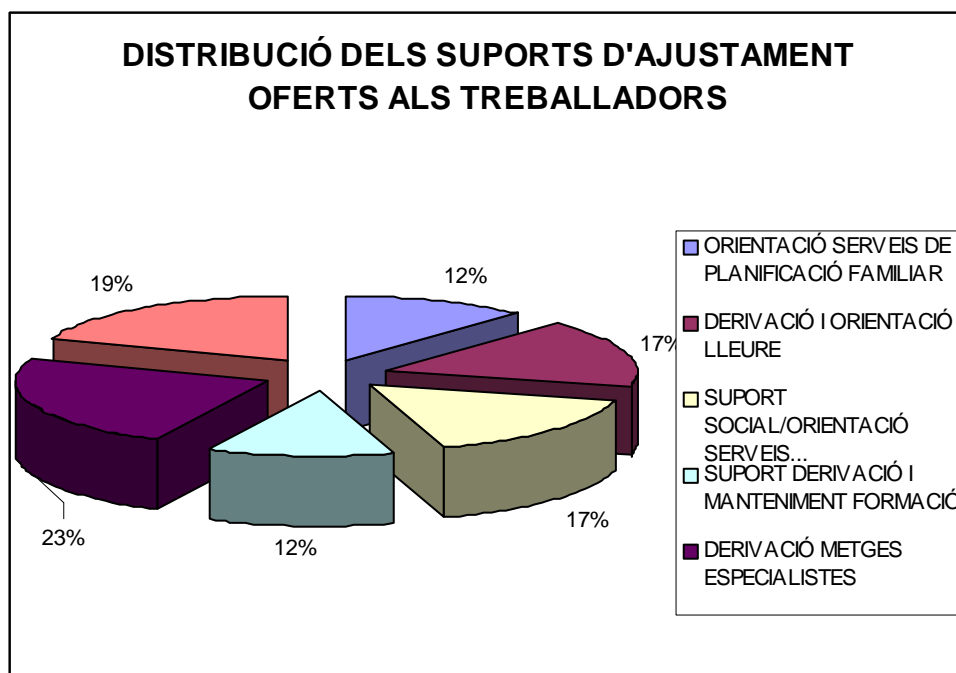
- S'ha col·laborat amb el CET en projectes importants com el "Projecte de centre del CET de jardineria dels Tallers Xavier Quincoces", el "Projecte per a l'ampliació i reorganització de les brigades de jardineria dels Tallers Xavier Quincoces", el "Plà de viabilitat per a potenciar el Servei de Manipulats del CET dels Tallers Xavier Quincoces" per a la creació de cinc nous llocs de treball i el "Projecte Fundació Privada Vallès Oriental pel Desenvolupament del REIAL DECRET 27/2000 de mesures alternatives a la contractació.

- S'ha actuat promovent la seguretat i salut laboral amb uns resultats força favorables, com es veu al gràfic 2:



Gràfic 2. Com es veu durant el 2005 ha estat possible capgirar la línia ascendent en quan a les incidències i accidents produïts al lloc de treball.

- S'ha donat suport en l'ajustament personal i social dels treballadors, ajudant-los a compaginar la seva normalització i participació social amb el correcte compliment dels deures i responsabilitats que implica un lloc de treball. El gràfic 3 mostra un resum del treball realitzat:



Gràfic 3. El gràfic tres mostra l'ampli suport que s'ofereix als treballadors del CET.

- S'ha continuat amb el desplegament del "Projecte d'Anàlisi del grup de baix Rendiment al CET" realitzat al desembre del 2004, amb entrevistes amb les famílies d'aquests treballadors, pels quals el CET ha deixat d'ésser un lloc d'integració per a convertir-se en un lloc d'exclusió i marginació.

3.3.3. PROJECTES 2006

- Continuar reduint el nombre d'accidents al lloc de treball.

- Realitzar un seguiment psicològic, social i laboral dels treballadors amb discapacitat intel·lectual, identificant i controlant els possibles factors de risc.
- Iniciar una estratègia d'actuació amb treballadors, famílies i professionals adreçada a normalitzar la jornada laboral dels peons del CET.
- Certificar el sistema de qualitat ISO.

3.4. DEPARTAMENT DE TREBALL SOCIAL

El Departament de Treball Social ha donat continuïtat al suport que ofereix als diferents serveis dels Tallers.

3.4.1. OBJECTIUS 2005

Molts dels objectius que aquest any s'han treballat tenen el seu origen en anys anteriors, per la seva envergadura, continuen tenint validesa .

Centre Ocupacional (CO)

- Continuació del projecte "canvis de serveis".
- Assessorar sobre la "sol·licitud de Centre de dia o Residència"
- Disseny d'un "Pla de salut" per als usuaris.

Servei Complementari d'Ajustament Personal i Social (SCAPS)

- Continuació del "Projecte altes-baixes".
- Col·laboració en la posada en pràctica del protocol de sancions.
- Informar sobre els drets i deures del treballador.
- Treballar amb les famílies del grup de baix rendiment del CET, la necessitat d'una adequació del servei.

Servei d'Habitatge

- Col·laboració en l'obertura de la Llar residència "Jaume Gregori".
- Col·laboració en la creació del Departament d'infermeria del Servei d'Habitatge.

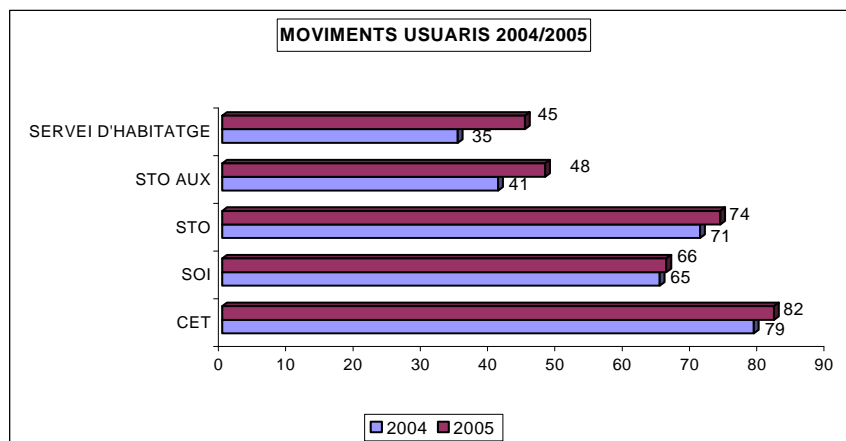
Comuns als diferents serveis

- Col·laboració per a la continuïtat del servei d'incapacitació.
- Coordinació amb el servei de transport..
- Treball amb la comunitat i continuïtat del "Projecte Marc Comunitari".
- Actualització i manteniment de la llista d'espera.

3.4.2. ACTIVITATS

En els tallers s'atén persones de la Comarca del Vallès Oriental, i un petit nombre de persones del Vallès Occidental. Per accedir al centre els usuaris o treballadors del CET disposen del Servei de Transport, gestionat per l'empresa Sagalés o pel Consell Comarcal.

Altes i baixes. En aquest any 2005 s'han produït els moviments següents en relació amb altes, baixes i canvis de serveis:



Gràfic 4. Número d'usuaris atesos als diferents serveis, segons vist-i-plaus amb data 31/12/2004 – 31/12/2005.

Sol·licituds. Al CO s'han produït 9 noves demandes de servei. Tot i les noves sol·licituds, el nombre de persones de la llista d'espera ha disminuït a un total de 42. Hi ha 45 demandes de llar –residència i 7 per al programa de suport a la pròpia llar.

- L'atenció directa a la família o a l'usuari/treballador és la funció principal del treballador social, mitjançant entrevistes concertades o l'atenció telefònica. Aquest últim mitjà és el més utilitzat.
- S'han establert contactes amb atenció precoç, planificació familiar i atenció primària.
- S'ha informat i donat suport a les famílies en relació al lleure.
- Participació en el grup de treball de Consell Comarcal, per la inserció laboral de la persona amb discapacitat intel·lectual a l'empresa normalitzada
- Enllaç entre el gabinet d'advocats i les famílies, acompanyant-los en els processos d'incapacitació legal.

3.4.3. PROJECTES 2006

- Continuació del "Projecte canvi de servei" de SOI a STO .
- Seguiment i derivació de sol·licituds de Centre de dia o residència.
- Gestió de les llistes d'espera.
- Continuació del "Projecte altes-baixes".de CET
- Adaptació d'aquelles persones actualment ubicades en el grup de baix rendiment de l'àrea de manipulats del CET..

3.5.- DEPARTAMENT DE PSICOLOGIA

Ha donat continuïtat oferint suport i assessorament als diferents serveis que componen els Tallers.

3.5.1. OBJECTIUS 2005

- Promoure la salut i el benestar psíquic i emocional de les persones ateses, vetllant per la seva normalització social i per la millora de la seva qualitat de vida.
- Garantir i consolidar una atenció en xarxa, vinculada amb la resta de serveis i professionals que també estan treballant a nivell extern en la cura i la salut de les persones ateses als Tallers.
- Millorar i especialitzar el suport, la contenció i l'assessorament psicològic que s'ofereix a la complexa i especialitzada tasca que realitzant els professionals d'atenció directa.

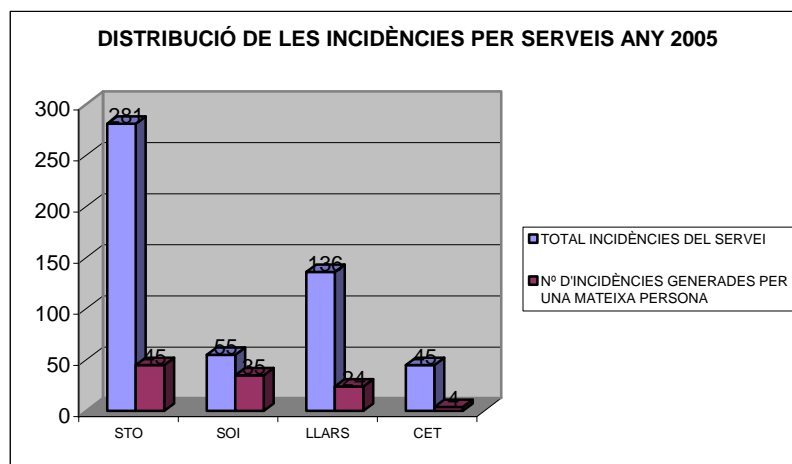
3.5.2. ACTIVITATS

- S'han potenciat els espais de coordinació multiprofessional, diferenciant entre:

La coordinació amb serveis interns (C.O, CET/SCAPS, Servei Habitatge i l'Escola de Pedagogia Terapèutica Montserrat Montero)

La coordinació amb serveis externs (CSMA Benito Menni, el Servei d'Atenció a Demències de l'Hospital de Granollers, Psiquiatres privats, ABS...)

- S'ha treballat en l'anàlisi i seguiment de les incidències rebudes pels diferents serveis i que al 2005 s'han estat un total de cinc centes disset incidències.



Gràfic 5. Distribució d'incidències i reincidències per serveis.

- Tenint en compte l'alt grau de patologia mental als diferents grups, que a vegades ha desbordat la capacitat de contenció mitjançant els mecanismes de suport utilitzats fins ara, s'ha treballat en la millora dels circuits d'actuació amb casos de crisi.
- S'ha continuat treballant en el desenvolupament de projectes amb els quals millorar la qualitat del suport que es dona. En destaquen:
- El Projecte de Psicoteràpies, pendent de continuar treballant al 2006.

- L'Avant Projecte de la Fundació Vallès Oriental per a la Utilització Social dels Espais de la Masia Cal Trempat de Vilanova del Vallès".
- Participació en el Projecte SENECA.
- El Projecte Grups de Treball, continuant amb la línia engegada al 2003-2004 amb el primer grup "Acompanyament al Dol i a la Pèrdua" amb l'abordatge d'un altre tema significatiu: "L'Organització en els Trastorns de Conducta".

3.5.3. PROJECTES 2006

- Estudi que permeti replantejar-se el suport que s'ofereix des del Departament, analitzant la manera com s'actua i s'intervé a cada servei .
- Potenciar el treball en equip i les xarxes de suport als diferents serveis. (coordinació amb el CSMA Benito Menni o amb el Servei de Demències de l'Hospital de Granollers).
- Donar continuïtat al Projecte Grups de Treball amb la posada en marxa d'un grup de treball que vol abordar i reflexionar al voltant de la pràctica assistencial.
- Promoure una major participació i contacte amb el practicum de les Universitats amb les que es col·labora.
- Treballar activament en la difusió i de l'experiència i el bagatge professional acumulat mitjançant el recull dels treballs i els projectes engegats que han suposat en la millora de la qualitat assistencial.

3.6. SERVEI D' HABITATGE

Està format per sis llars, que donen servei a un total de 45 persones amb diferents necessitats de suport. Ha estat un any important en la consolidació de projectes i activitats que afecten al servei i a les persones que l'integren.

3.6.1. OBJECTIUS 2005

- Consolidar l'organització de l'equip d'atenció directa, afavorint l'estabilitat i la formació.
- Iniciar el treball per a la implantació del sistema de qualitat.
- Realitzar el canvi de coordinació i traspàs d'informació pertinent.
- Analitzar i millorar les funcions i tasques de cada treballador.

3.6.2. ACTIVITATS

- Elaboració de pautes i objectius a treballar de forma individual amb els usuaris de la llar Jaume Gregori.
- Anàlisi de les funcions i tasques de cada treballador.

- Es continua incentivant la participació dels usuaris en les activitats i esdeveniments socio-culturals organitzats en el barri, municipi i altres localitats.
- S'ha potenciat el canvi i rotació en tasques quotidianes que desenvolupen els usuaris en el funcionament de la llar: ajudar a la cuina, anar a comprar, ajuda a organitzar el rebost, neteja de la roba de llar i espais comuns...

3.6.3. PROJECTES 2006

- Consolidació del funcionament de la llar Jaume Gregori
- Implantar referents cuidadors a cada llar.
- Fomentar la cohesió i implicació grupal a nivell de cuidadors.
- Implantació progressiva del sistema de qualitat .
- Participar en l'elaboració d'un nou model d'acolliment.

3.7. CONSELL ASSESSOR I DE SEGUIMENT

3.7.1. OBJECTIUS 2005

- Informar a les famílies sobre el funcionament del centre, objectius i projectes.
- Fer propostes de millora per als diferents serveis.
- Seguiment dels projectes dels serveis.

3.7.2. ACTIVITATS

Durant l'any el Consell Assessor s'ha reunit en tres ocasions i a part de les seves funcions habituals, s'han tractat els següents temes:

- Seguiment de situacions particulars d'usuaris.
- Seguiment de la reforma interior del Centre Ocupacional.
- Informació del projecte de nou habitatge.
- Canvi en la direcció del taller que suposa el canvi de secretari del Consell.

3.7.3. PROJECTES 2006

- Continuar amb la tasca realitzada fins el moment buscant els recursos i possibles solucions davant les inquietuds i demandes del col·lectiu de pares, professionals i usuaris/es dels Tallers.
- Crear i seguir propostes de millora i projectes per als diferents serveis.

- Procés electoral i renovació del C. Assessor.

3.8. ADMINISTRACIÓ

Any marcat per la preparació de la ISO, això ha comportat un treball exhaustiu de l'equip tècnic per tal d'elaborar els protocols dels processos relacionats.

Com cada any, a més de les feines diàries i mensuals, es col·labora en la confecció d'etiquetes i repartiment dels diferents números de la revista Batec, en la campanya de la loteria de Nadal i en la campanya de les escoles.

3.8.1. OBJECTIUS 2005

- Revisar el suport informàtic d'acord amb les prioritats i els recursos del moment. Optimitzar l'aplicació de la ampliació de l' MB combinat amb Àcces.
- Millorar el impresos i el sistema de comunicació de dades per a la confecció de les subvencions, per poder realitzar de manera automàtica les variacions mensuals .
- Rebre l'assessorament de la bibliotecària, necessari per a la introducció de llibres i revistes prèviament catalogats i dels préstecs,
- Centraleta i recepció – Seguiment de les activitats de la persona de recepció per tal d'optimitzar-ne les tasques. Donar el suport i la formació necessàries

3.8.2. ACTIVITATS

- A principis de febrer s' inicia la campanya de venda a les escoles d'un objecte determinat i diferent cada any. En el 2005 va ser un clauer.
- A principis d'any i per tancar les bestretes de l'any anterior, es treballa amb el departament de comptabilitat que crea un nou document per a la seva justificació, que servirà també per a propers exercicis.
- Es continua fent la comprovació i desglossament mensualment de les factures del proveïdor del servei d'àpats.
- Al mes d'abril s'inicia la gestió de la Biblioteca
- Seguiment de devolucions de rebuts.
- Campanya de la loteria de Nadal.

3.8.3.- PROJECTES 2006

- Treballar conjuntament amb el Departament d'Informàtica per revisar el Multibase concretament en el camp de rebuts.

- Devolucions – Fer estudi del volum, eliminar el deute antic i centrar-se amb els impagats ocasionals.
- Continuar amb la gestió de Biblioteca i aconseguir la informació necessària per millorar o canviar el Pergam.
- Suport i seguiment a recepció.
- Confeccionar el calendari i efectuar les tasques relatives al procés electoral per a la renovació del Consell Assessor i de Seguiment.

4. RESIDÈNCIA I CENTRE DE DIA VALLDORIOLF

4.1. INTRODUCCIÓ

La Residència i Centre de Dia Valldoriolf atén persones amb discapacitats intel·lectuals i necessitats de suport generalitzat, i la seva funció principal és promoure el benestar general i la millora de la qualitat de vida dels seus usuaris així com la de les seves famílies.

La Residència es constitueix com la Llar per a seixanta-quatre persones que, a causa del seu alt grau d'afectació necessiten assistència d'una forma bàsica i continuada, i que, per raons familiars, socials i/o de localització geogràfica, no poden viure a casa seva, i es indispensable l'estada temporal o permanent en un centre d'aquestes característiques.

El Centre de Dia o d'Atenció Especialitzada està orientat a donar atenció a dotze persones que vénen diàriament des del seu domicili familiar, així com als seixanta-quatre residents. Té com a finalitat oferir els suports necessaris a tots els seus usuaris a fi que puguin desenvolupar al màxim totes les seves potencialitats per mitjà d'un conjunt d'atencions i activitats, ja siguin habilitadores o terapèutiques que han de incidir en la seva qualitat de vida.

Els usuaris del Centre són persones amb necessitats permanents de suport de tipus extens o generalitzat en totes o quasi totes les àrees d'habilitats adaptatives (comunicació, cura personal, vida a la llar, habilitats socials, utilització de la comunitat, autodirecció, salut i seguretat, habilitats acadèmiques funcionals, oci i lleure), amb un funcionament intel·lectual molt per sota de la mitjana i, en general, molt limitat.

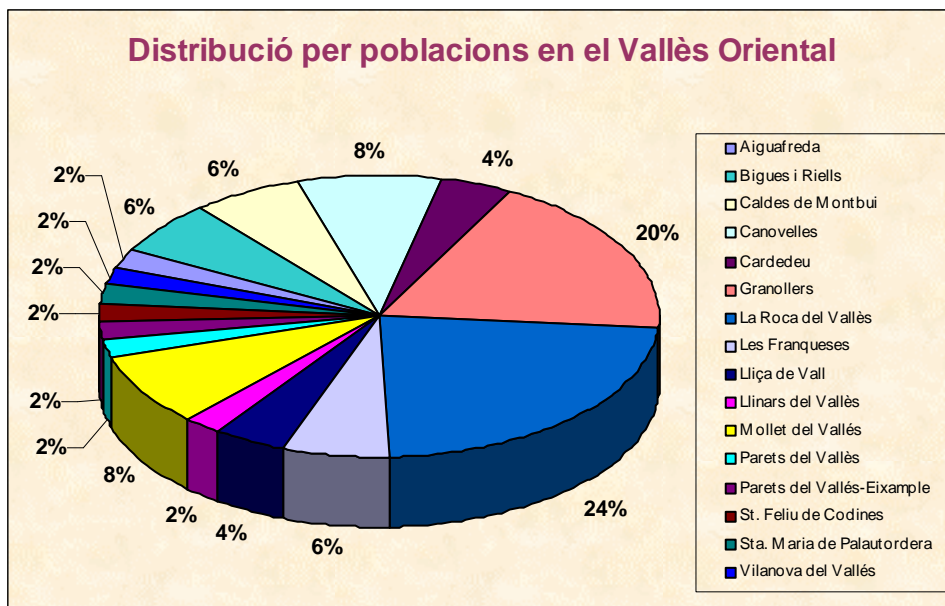
Cal assenyalar que amb freqüència, presenten conductes desadaptades o trastorns del comportament, així com trastorns motors i neurològics. En alguns casos s'associen a dèficits sensorials.

De totes maneres, no hem d'oblidar que conjuntament amb totes aquestes limitacions, les persones usuàries presenten punts forts en altres capacitats, en què ens basem per tal de promoure'n la millora.

Tot seguit exposem algunes de les característiques més definitòries de la població atesa.

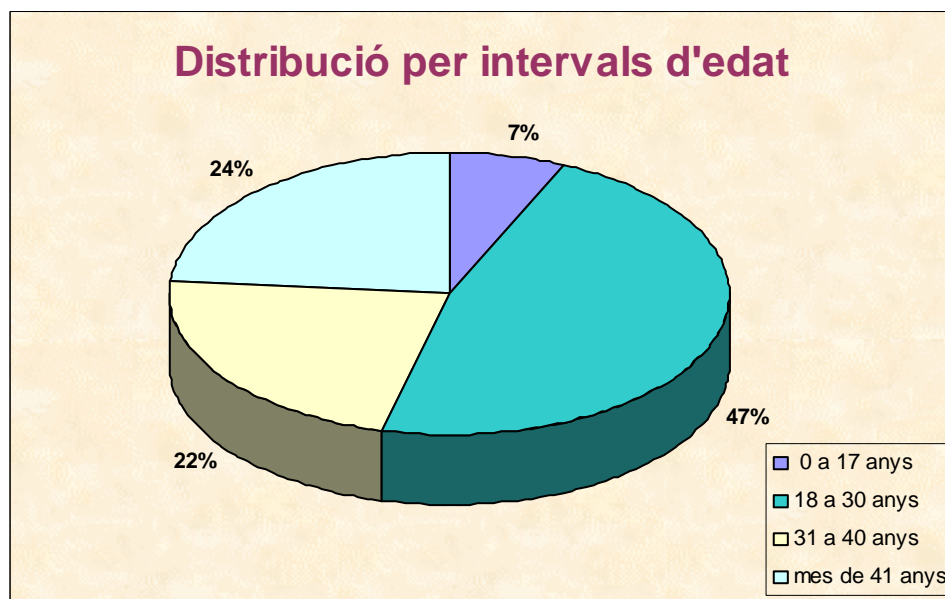
Pel que fa a la procedència geogràfica o domicili familiar, la majoria d'usuaris són de la comarca on està ubicada la Fundació –Vallès Oriental- i, en segon

lloc del Barcelonès. Dins el Vallès Oriental s'observa la distribució següent per poblacions:



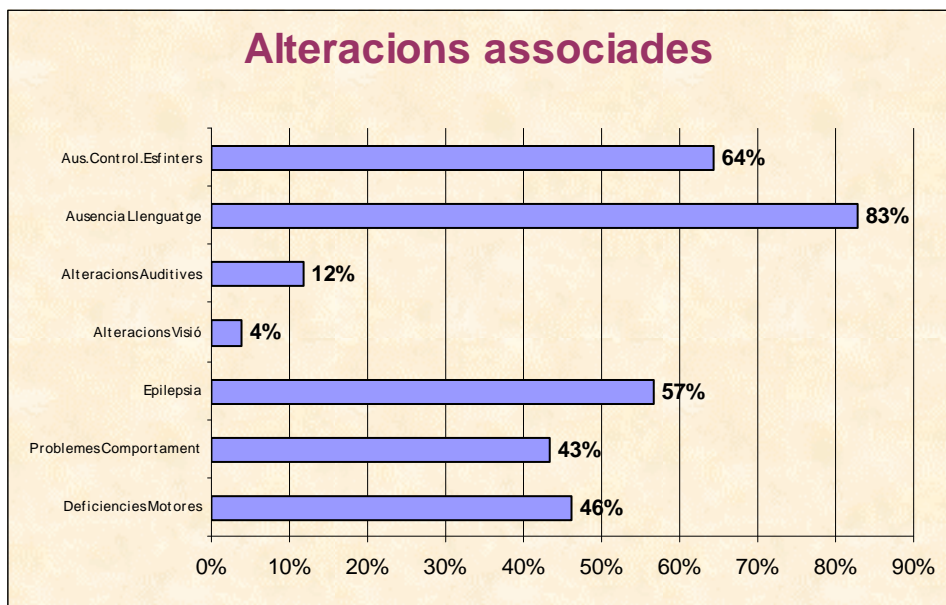
Gràfic 1- S'observa que una majoria d'usuaris provenen de la Roca del Vallès (24%) o bé de Granollers (20%). La resta es distribueix entre els diferents municipis de la comarca.

Per edats, la distribució és la següent: franja més representada -amb diferència- és la de 18 a 30 anys, amb un 47%, seguida dels majors de 41 anys amb un 24%.



Gràfic 2- S'observa que la franja més representada -amb diferència- és la de 18 a 30 anys, amb un 47%, seguida dels majors de 41 anys amb un 24%.

Per últim cal assenyalar que els usuaris del Centre presenten un conjunt d'alteracions associades que comporten i donen lloc a una intensificació dels suports que requereixen per atendre les seves necessitats. Entre aquestes necessitats destaquen les següents:



Gràfic 3- S'observa que la majoria dels usuaris no tenen llenguatge i no controlen esfínters. A més, les alteracions associades més freqüents són l'epilèpsia, les deficiències motores i els problemes de comportament

4.2. OBJECTIUS 2005

En el marc de les línies d'actuació generals del Centre, durant l'any 2005 s'han acomplert els objectius preferents següents:

- S' ha continuat amb el procés de manteniment i millora dels espais generals i específics de l' entorn residencial i de dia per tal de fer-lo més confortable i accessible.
- Hem implantat millores en la gestió de la roba i altres estris personals, per tal d' evitar pèrdues i garantir el seu bon estat.
- En el procés d'elaboració dels Programes Individuals, hem implantat els Mapes de Vida com un instrument que descriu el conjunt d'atencions i activitats que es porten a terme en cada un dels usuaris així com les pautes que cal tenir en compte per la seva atenció.
- Hem garantit també que tots els usuaris tinguin a l' abast les ajudes tècniques que necessitin per la seva vida diària en el Centre.
- S' ha millorat l' organització del Centre a partir de l' avaluació permanent: promovent la participació del personal d' atenció directa en reunions per valorar el funcionament de les llars i de les ales.
- Tots els departaments i serveis han treballat en l' elaboració de protocols i registres seguint el model de la ISO , per tal d' obtenir la certificació de qualitat ISO 9001:2000

4.3. ACTIVITATS

Les activitats realitzades en cada una de les diferents àrees en què s'organitzen les accions del Centre, aquestes han sigut les següents:

4.3.1. ÀREA SOCIAL

Aquesta àrea ha continuat oferint, per una banda, a les persones amb discapacitat intel·lectual usuàries del Centre, els suports que requereixen per tal de mantenir amb l'exterior –sigui una persona, la família, una institució, un servei, etc.- una relació com més plena millor; per altra banda, s'ha seguit informant, orientant i assessorant a les famílies en les diverses tasques que del Treball Social es desprenen: pensions, incapacitacions...

En aquest context, s'ha fet un seguiment dels acords amb les famílies al voltant de les visites i/o sortides del Centre dels seus fills o familiars. Aquest any, com ja va passar l'any 2004, s'han reduït algunes de les previsions establertes, tant en relació amb les sortides dels caps de setmana com en relació amb les vacances.

Els motius del descens de les sortides han estat, bàsicament, els problemes de salut dels pares o familiars, o bé les necessitats de la mateixa persona –en alguns casos relacionades amb el seu procés d'envelliment-, que fan difícil la seva atenció a la llar familiar.

El descens s'ha produït no tant en la temporalitat de la sortida sinó sobretot en la durada. S'ha passat d'un cap de setmana sencer a unes hores per fer un àpat.

4.3.2. ÀREA PSICOPEDAGÒGICA

L'àrea psicopedagògica, durant l'any 2005, ha continuat amb la seva tasca dirigida a promoure el benestar emocional, social i afectiu de les persones que viuen a la Residència i/o estan ateses en el servei de dia, tractant de desenvolupar al màxim la seva autonomia.

Entre les accions desenvolupades, cal assenyalar les següents:

- S'ha continuat amb l'elaboració dels Mapes de Vida, com a eina o document que descriu les atencions que reben i les activitats en què participa cada un dels usuaris en els diferents moments i situacions de vida diària.
- Hem seguit treballant amb el Centre de Salut Mental de Granollers per coordinar l'atenció amb alguns dels nostres usuaris.
- Un grup d'usuaris han sigut objecte de seguiment a través de reunions amb l'O.N.C.E. o bé amb el Centre d'Educació Especial Montserrat Montero on assisteixen. L'objectiu d'aquestes reunions ha sigut el d'unificar el seguiment, l'evolució i les pautes a seguir entre els dos serveis .
- S'han introduït noves activitats en les diferents llars o unitats de vida i s'ha avaluat la participació dels usuaris per mitjà d'un registre que omple setmanalment l'auxiliar tècnic educatiu.
- Hem millorat l'equipament de la sala d'informàtica amb nous polsadors adaptats per tal de poder augmentar el nombre d'usuaris que participen d'aquesta activitat.

- També l' activitat de jardineria i cura dels animals compta amb nous materials per desenvolupar l' activitat .

4.3.3. ÀREA DE SALUT

L'àrea de salut, amb els serveis mèdics i d'infermera, ha continuat amb les seves funcions dirigides al manteniment de la salut i la seva rehabilitació.

Pel que fa a les accions i activitats desenvolupades, s'han organitzat, com ja és habitual, en tres grans àmbits o apartats:

- Actuacions preventives, diagnòstic, control i curació de malalties declarades. En aquest àmbit la tasca del Centre es contínuia i diària. El metge generalista visita els usuaris, a partir del seguiment constant que fan les infermeres, per tal de tractar les patologies agudes o puntuals.
- Entre les tasques desenvolupades cal destacar les 82 analítiques realitzades que, en alguns casos, han donat una idea general sobre l'estat de l'usuari i, en altres, ha ajudat a incidir sobre algunes alteracions que s'han repetit amb anterioritat, per tal de poder-les prevenir i/o pal·liar.
- També cal assenyalar que enguany s'ha continuat oferint el servei de podologia en el mateix centre, activitat que fa sis anys es va posar en marxa. El nombre de serveis realitzats, durant l'any 2005, ha estat de 60.
- Estudi, planificació i ordenació de la derivació cap a altres serveis o centres. En aquest apartat s'ha refermat la relació amb els diferents serveis de la xarxa pública i, especialment, els que ofereix l'Hospital General de Granollers: visites programades via consulta externa, proves complementàries, ingressos, urgències...
- El nombre total de consultes mèdiques a diferents especialistes efectuades fora del centre s'exposa en el quadre següent:

• Visites a ESPECIALISTES CCEE					
• ESPECIALITATS	• CAP	• Hospital Granollers	• Altres Hospitals	• Privat	• Total
• Traumatologia	•	• 19	• 4	•	• 23
• Odontologia	• 11	•	• 9	• 6	• 26
• Endocrinologia	•	• 1	•	•	• 1
• Ginecologia	•	• 7	•	•	• 7
• Hematologia	•	• 3	•	•	• 3
• Neurologia	•	• 1	• 1	•	• 2
• Oftalmologia	•	• 1	• 1	•	• 2
• Urologia	•	• 7	•	•	• 7
• Dermatologia	• 2	• 1	•	• 2	• 5
• Cirurgia	•	• 3	•	•	• 3
• Psiquiatria	• 24	•	•	•	• 24
• Nutrició	•	•	• 1	• 1	• 2
• TOTAL	• 37	• 43	• 16	• 9	• 105

A l'últim, entre les tasques realitzades pel neuròleg assessor durant l'any 2005 - entrevistes amb famílies; exploracions neurològiques; sol·licitud d'exploracions

complementàries pròpies de l'especialitat; discussió de casos i adequació farmacològica- cal destacar les 43 analítiques que inclouen la determinació de nivells plasmàtics.

4.3.4. ÀREA D'HABILITACIÓ FÍSICA O DINÀMICA

Aquesta àrea, durant l'any 2005, ha continuat fent el seguiment de les necessitats de fisioteràpia, jocs adaptats i psicomotricitat dels usuaris a fi de dissenyar plans coordinats d'actuació. D'aquesta manera, ha treballat els diferents aspectes relacionats amb l'habilitació física, tan en avaluació com en intervenció.

Dins les atencions i activitats desenvolupades cal destacar les següents:

- Pautes de bones pràctiques en els canvis posturals i el massatge circulatori, en els desplaçaments i en el menjador. Entre aquestes assenyalam, per la seva importància, les relacionades amb els canvis posturals diürns que afecten 14 usuaris.
- Atencions dins les programacions individuals que comprèn la fisioteràpia respiratòria, la cinesiteràpia, el massatge abdominal i la fisioteràpia postrauma . Les tècniques de cinesiteràpia dirigides a mantenir o millorar la mobilitat i arcs articulars passius són les que necessiten un major nombre de residents, així com les tècniques per eliminar les secrecions bronquials.
- Atencions i/o activitats de grup que es concreten, bàsicament, en l'habilitació física i en la piscina. Pel que fa a la piscina, 36 usuaris dividits en 3 grups setmanals s'han beneficiat d'aquesta activitat de dimarts a dijous a les instal·lacions de l'Escola d'Educació Especial Montserrat Montero. També, per 7è any consecutiu durant el mes de juliol, 57 usuaris han participat en aquesta activitat, a les mateixes instal·lacions, amb l'ajuda d'un monitor.
- Ortopèdia. Les visites dels ortopedistes al centre han tingut com a objectiu l'ajut i l'assessorament tècnic en el moment que es valora la necessitat d'un canvi i/o modificació d'un sistema de sedestació o bé qualsevol altre tipus de material ortopèdic ja sigui de protecció, contenció o prevenció. Entre les adquisicions ortopèdiques del l' any 2005, cal destacar entre d' altres, dos canvis totals de cadires i un canvi de grua elèctrica. També des de l' ICASS va arribar una partida de material per al centre.

4.3.5. ÀREA DE LLEURE I DE PARTICIPACIÓ EN ACTIVITATS DE LA COMUNITAT

En aquesta àrea hem treballat els aspectes més vinculats a l'esfera social i més pública de la persona. Hem afavorit la seva participació dins la comunitat en diferents àmbits, gaudint dels seus drets.

L'any 2005 s'han celebrat al centre, les festes tradicionals amb la participació de tots els usuaris, i les festes pròpies de la Residència com la Festa d' Estiu- amb la participació dels pares i familiars- i la festa de l' 11è Aniversari.

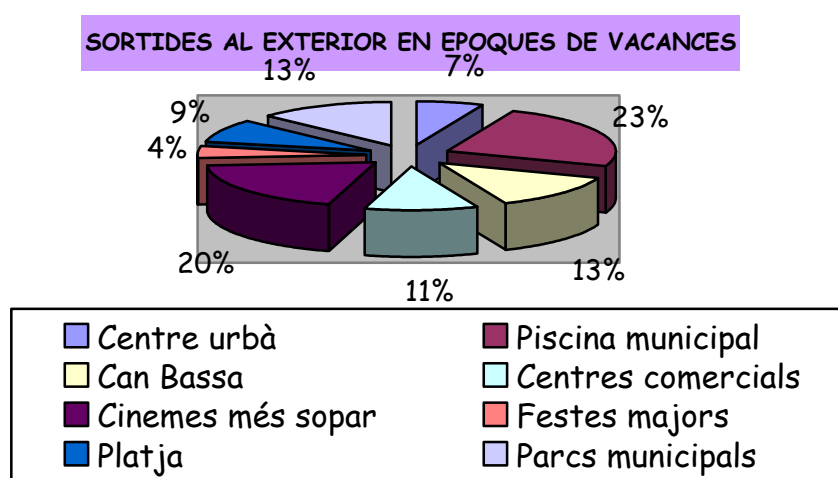
S'han fet diferents excursions d' un dia a diferents llocs :

- Museu de la Ciència de Barcelona: van participar 14 usuaris.
- “La Granja” a Santa Maria de Palautordera : van participar 32 usuaris.
- L' Aquàrium de Barcelona : van participar 24 usuaris.
- Montseny : cinc usuaris.

Ens aquestes sortides també ens han acompanyat alguns pares.

Les sortides fora de la Residència s'han realitzat al llarg de tot l'any amb una periodicitat establerta que ha augmentat durant l'estiu. Aquests mesos s'han portat a terme un major nombre de sortides per tal d'utilitzar al màxim els recursos comunitaris.

Els destins més habituals d'aquestes sortides en èpoques de vacances han sigut els que exposem tot seguit:



Gràfic 4- S'observa que les sortides més habituals són per anar a la piscina municipal (23%) o bé per anar al cinema i sopar a fora.

També s'han fet altres sortides com la que es fa cada any el dia 5 de gener per veure la Cavalcada de Reis a l'Hospital General de Granollers o la visita a altres centres.

Finalment, cal dir que un grup d'usuaris han sortit de colònies amb l'Associació Juvenil de Lleure per a Disminuïts Psíquics (Ràtio).

4.4. OBJECTIUS 2006

Entre els objectius que es plantegen per a l'any 2006 destaquen els següents.

Continuar amb el procés de manteniment i millora dels espais generals i específics de l'entorn residencial i de dia per tal de fer-lo més confortable i accessible.

Obtenir el Certificació de Qualitat ISO 9001:2000 per la millora de la qualitat del servei de Residència i Centre de Dia.

Continuar amb el procés de millorar la informació que el Centre dona a les famílies i portar a terme accions i activitats que en promoguin la seva participació.

Potenciar la millora constant de l'organització del Centre a partir de l'avaluació permanent.

Millorar el procés de gestió de la roba

Continuar amb el procés de individualitzar encara més les atencions i les activitats que disposen els usuaris tant al Centre de Dia com a la Residència, tenint en compte les seves preferències.

5. RECURSOS HUMANS

5.1. INTRODUCCIÓ

El Departament de Recursos Humans, té com a finalitat principal, la gestió i optimització dels recursos relacionats amb els professionals que integren la Fundació.

5.2. OBJECTIUS 2005

En aplicació d'aquesta finalitat principal i partint de la premissa que la nostra funció és donar servei al client intern de la FVO, durant l'any 2005 ens vam fixar com a eixos de treball, els següents:

- Promoure un canvi d'estil del departament, basat en un estil de portes obertes, de comunicació directa, d'accessibilitat i servei a tots els professionals de la FVO, segons instruccions de la Direcció General.
- Millorar l'eficàcia en la gestió, garantint la correcta aplicació de les normes legals corresponents.
- Garantir un funcionament intern uniforme i igualitari per a tots els professionals, indistintament del servei en el que estan integrats.
- Donar suport a totes les Direccions d'Àrea i Servei en funció de les diverses necessitats.
- Mantenir la pau social, treballant cordialment amb el comitè d'empresa sobre tots els temes relacionats amb els professionals de la FVO.
- Potenciar la política de la formació continua com a eix principal de la millora de la qualitat.
- Optimitzar la gestió de la política de prevenció de riscos laborals.

5.3. BALANÇ 2005

El balanç del 2005 ha estat molt positiu. S'ha treballat en la millora d'alguns processos interns, fet que suposa feina feta, cara a la preparació de la certificació de qualitat del departament al 2007. S'ha col·laborat de forma eficaç amb les direccions d'àrea i servei en tots els aspectes que han anat sorgint durant el 2005. Finalment, destacar que s'ha consolidat un estil de portes obertes i comunicació directa, estil que ha ajudat a transmetre transparència i

confiança entre la funció del departament i la resta de professionals que integren la FVO.

Com a recull de les principals dades corresponents al 2005, destaquem:

- Durant tot l'any, van treballar a la FVO un total de 603 persones comptabilitzant tant la plantilla estable, com les persones que es van contractar per fer substitucions temporals (vacances, baixes per malaltia comuna, accident laboral, maternitat, etc.).
- S'han creat 14 nous llocs de treball: 1 als serveis centrals per la creació del Departament de Qualitat, 3 al CEE Montserrat Montero per ampliació del concert educatiu del curs 2005-2006 en un mestre i dos educadors i 10 als Tallers Xavier Quincoces, 7 per l'entrada en funcionament de la Llar Jaume Gregori, 1 per l'ampliació de l'equip de monitors del centre ocupacional i 2 per l'ampliació de l'equip del personal no qualificat CET.
- El perfil tipus del professional de la FVO, correspon a dona entre 26 i 45 anys d'edat (68,8% del total de la plantilla; taula 1), amb contracte indefinit (91,7%), amb jornada completa (91,4%; taula 3) i amb una antiguitat inferior als 10 anys (74,4%; taula 2). Destacar que la temporalitat contractual del 8,3%, respon a la mobilitat funcional de la plantilla que s'ha produït durant els últims mesos. Aquesta taxa s'anirà reduint a mesura que es realitzin les corresponents conversions de modalitat contractual, fins arribar pràcticament a una situació de contractes indefinits del 100%.

EDAT	S. CENTRALS	ESCOLA	TALLER	LLAR	RESIDENCIA	GLOBAL
Fins 20 anys			6	3	3	12
de 21 a 25 anys		3	10	10	7	30
de 26 a 30 anys		7	32	4	10	53
de 31 a 35 anys	3	6	39	4	7	59
de 36 a 40 anys		9	10	1	7	27
de 41 a 45 anys	2	10	12		8	32
de 46 a 50 anys	1	9	8		6	24
de 51 a 55 anys		4		2	2	8
de 56 a 60 anys	1	4	1		1	7
Més de 60 anys		2	2			4
	7	54	120	24	51	256

Taules 1: La major part de la plantilla es troba situada entre la franja d'edat compresa entre els 26 i els 45 anys. No s'inclou el personal subcontractat, ni els auxiliars de servei de l'escola.

ANTIGUITAT	S. CENTRALS	ESCOLA	TALLER	LLAR	RESIDENCIA	GLOBAL
Fins a 5 anys	4	21	40	23	24	112
de 6 a 10 anys	1	5	54	1	16	77
de 11 a 15 anys	2	10	21	0	11	44
de 16 a 20 anys	0	2	2	0	0	4
de 21 a 25 anys	0	9	1	0	0	10
de 26 a 30 anys	0	7	1	0	0	8
de 31 a 35 anys	0	0	1	0	0	1
més de 35 anys	0	0	0	0	0	0
	7	54	120	24	51	256

Taula 2: La major part de la plantilla té una antiguitat inferior als 10 anys. No s'inclou el personal subcontractat, ni els auxiliars de servei de l'escola.

- S'han perdut un total de 6.044 jornades, comptabilitzant les baixes per malaltia comuna i per accident laboral, representant una taxa d'absentisme global de 6,63%, (correlació entre jornades perdudes respecte les jornades contractades).
- Com a millora de la conciliació de la vida laboral i personal, durant l'any 2005 s'han concedit com a permisos retribuïts, entre d'altres: 64 permisos per reunions d'escola dels fills, 117 per la realització de gestions administratives, 369 per acompanyament mèdic de familiars, millorant en molts casos, les limitacions dels convenis col·lectius o les normatives legals d'aplicació.
- Un total de 241 persones han participat en el programa de formació del 2005, sumant un total de 141 hores per les 10 accions formatives programades. La valoració general dels participants va ser de 7 sobre 10.

Com a balanç de l'activitat desenvolupada des del Comitè de Seguretat i Salut i donant compliment a la Llei de Prevenció de Riscos Laborals (Llei 31/1995 de 8 de Novembre), durant el 2005 s'han realitzat les següents actuacions:

- Realització dels simulacres d'evacuació de forma simultània al Centre Ocupacional, Centre Especial de Treball i Serveis Centrals, fet que va implicar la mobilització de 269 persones, entre professionals de la FVO i personal usuari, des dels seus llocs de treballs habituals fins als punts de trobada definits, en un temps rècord de 6 minuts.
- Realització dels reconeixements mèdics durant els mesos de setembre i octubre, participant prop del 70% dels professionals de la Fundació.
- Formació continua en matèria de prevenció de riscos laborals, pla d'emergència i primers auxilis.
- Actualització de les avaluacions de riscos dels diferents centres de treball.

5.4. PROJECTES 2006

Cara al 2006 i d'acord als objectius estratègics definits per la Direcció General, els eixos de treball del Departament de Recursos Humans estaran focalitzats en els següents punts:

- Adequació dels processos de funcionament intern del Departament de Recursos Humans segons norma de qualitat, previ a la certificació ISO 9001:2000, durant l'any 2007.
- Implantació del manual de benvinguda per garantir una integració ràpida i eficaç de totes les persones que s'incorporin a la FVO.
- Potenciar els convenis de col·laboració amb centres educatius, com a via de captació i integració de persones a l'equip de professionals de la Fundació.
- Impulsar el pla de promoció, identificant a les persones amb potencial de creixement i apostant pel seu desenvolupament per assumir nous projectes.

- Promoure la millora continua dels coneixements i les competències de tots els professionals, fent un seguiment periòdic del seu rendiment.
- Reducció de les taxes d'absentisme en benefici de la qualitat de servei cap als usuaris i per tal d'optimitzar els recursos econòmics en benefici de tothom.
- Garantir un entorn de treball segur i adequat a les necessitats funcionals.

Tots aquests eixos de treball, ens han de permetre promoure accions de millora continua per a tots els professionals per tal de garantir un funcionament eficaç i plenament satisfactori, tant per als propis treballadors, com per a les persones beneficiaries del serveis que s'ofereixen des de la Fundació.

DISTRIBUCIÓ PLANTILLA F.V.O.	Jornada		TOTAL	%
	Completa	Parcial		
Director General	1		1	14,3%
Titulats grau superior	2		2	28,6%
Titulats grau mig	2		2	28,6%
Administratius	2		2	28,6%
TOTAL SERVEIS CENTRALS F.V.O.	7	0	7	100%
Titulats grau superior	2		2	2,3%
Titulats grau mig	6		6	7,0%
Mestres	28		28	32,6%
Educadors	13		13	15,1%
Administratius	1		1	1,2%
Manteniment	1		1	1,2%
Auxiliars de Serveis ⁽¹⁾		32	32	37,2%
Personal no qualificat	2	1	3	3,5%
TOTAL C.E.E. MONTSERRAT MONTERO	53	33	86	100%
Titulats grau superior	4	1	5	4,1%
Titulats grau mig	3		3	2,5%
Monitors	24		24	19,8%
Aux. Monitors	2		2	1,7%
Administratius	2		2	1,7%
Comercial	1		1	0,8%
Cuina -servei d'habitatge-		1	1	0,8%
Manteniment	1		1	0,8%
Personal no qualificat CET	82		82	67,8%
TOTAL TALLERS "XAVIER QUINCOQUES"	119	2	121	100%
Titulats grau superior	2		2	3,9%
Titulats grau mig	5	2	7	13,7%
Cuidadors	32	8	40	78,4%
Administratius	1		1	2,0%
Manteniment	1		1	2,0%
TOTAL RESIDENCIA I CENTRE DE DIA VALLDORIOLF	41	10	51	100%
Educadors/Cuidadors	14	9	23	100%
TOTAL SERVEI D'HABITATGE	14	9	23	100%
TOTAL SERVEIS CENTRALS F.V.O.	7	0	7	2,4%
TOTAL C.E.E. MONTSERRAT MONTERO	53	33	86	29,9%
TOTAL TALLERS "XAVIER QUINCOQUES"	119	2	121	42,0%
TOTAL RESIDENCIA I CENTRE DE DIA VALLDORIOLF	41	10	51	17,7%
TOTAL SERVEI D'HABITATGE	14	9	23	8,0%
TOTAL PERSONAL F.V.O.	234	54	288	100%
⁽¹⁾ Nota: Auxiliars de Serveis CEE Montserrat Montero = monitors de menjador				
Metges Residència		2	2	8,0%
Servei d'alimentació	4	7	11	44,0%
Servei de neteja	6	4	10	40,0%
Servei de bugaderia	2		2	8,0%
TOTAL PERSONAL SUBCONTRACTAT	12	13	25	100%
RESUM GENERAL	246	67	313	

Taula 3: Distribució de la plantilla segons jornada laboral.